



ΔΕΛΤΙΟ ΤΥΠΟΥ

ΕΡΕΥΝΑ ΕΡΓΑΤΙΚΟΥ ΔΥΝΑΜΙΚΟΥ: Ιανουάριος 2012

Η Ελληνική Στατιστική Αρχή (ΕΛΣΤΑΤ) ανακοινώνει τον εποχικά διορθωμένο δείκτη ανεργίας για τον Ιανουάριο 2012.

Στο πλαίσιο του προγράμματος βελτίωσης της διάχυσης και παρουσίασης της στατιστικής πληροφορίας, από τα στοιχεία του Ιανουαρίου 2012 και εξής, προκειμένου να υπάρχει εναρμόνιση με τον τρόπο παρουσίασης των μηνιαίων εκτιμήσεων από τη Eurostat, η ΕΛΣΤΑΤ θα ανακοινώνει στα δελτία τύπου της τους μηνιαίους δείκτες ανεργίας εποχικά προσαρμοσμένους, για τα άτομα ηλικίας 15 – 74 ετών. Η ΕΛΣΤΑΤ θα συνεχίσει να διαθέτει τα μη-εποχικά διορθωμένα στοιχεία στους χρήστες μέσω της διαδικτυακής πύλης της.

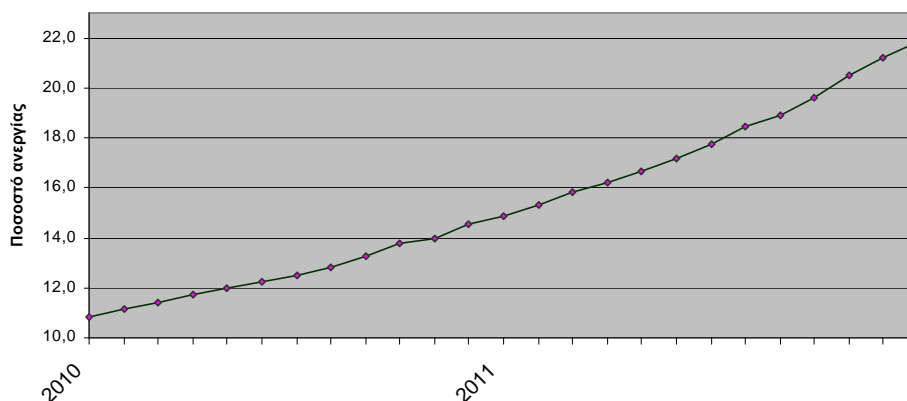
Το ποσοστό ανεργίας τον Ιανουάριο του 2012 ανήλθε σε 21,8%, έναντι 14,8% τον Ιανουάριο του 2011 και 21,2% το Δεκέμβριο του 2011. Το σύνολο των απασχολούμενων κατά το Ιανουάριο του 2012 εκτιμάται ότι ανήλθε σε 3.880.120 άτομα. Οι άνεργοι ανήλθαν σε 1.084.668 άτομα, ενώ ο οικονομικά μη ενεργός πληθυσμός ανήλθε σε 3.342.853 άτομα. Τα αντίστοιχα μεγέθη κατά το Ιανουάριο των ετών 2007 έως και 2012 παρουσιάζονται στον Πίνακα 1 (σελίδα 2).

Οι απασχολούμενοι μειώθηκαν κατά 363.369 άτομα σε σχέση με τον Ιανουάριο του 2011 (μείωση 8,6%) και κατά 25.953 άτομα σε σχέση με το Δεκέμβριο του 2011 (μείωση 0,7%).

Οι άνεργοι αυξήθηκαν κατά 344.913 άτομα σε σχέση με τον Ιανουάριο του 2011 (αύξηση 46,6%) και κατά 32.331 άτομα σε σχέση με τον Δεκέμβριο του 2011 (αύξηση 3,1%).

Οι οικονομικά μη ενεργοί, δηλαδή τα άτομα που δεν εργάζονται ούτε αναζητούν εργασία, αυξήθηκαν κατά 21.066 άτομα σε σχέση με τον Ιανουάριο του 2011 (αύξηση 0,6%) και μειώθηκαν κατά 2.965 άτομα σε σχέση με το Δεκέμβριο του 2011 (μείωση 0,1%).

Εξέλιξη του ποσοστού ανεργίας, κατά μήνα: Ιανουάριος 2010–Ιανουάριος 2012



Πληροφορίες:

Δ/ση Στατιστικών Πληθυσμού & Αγοράς Εργασίας
Τμήμα Έρευνας Εργατικού Δυναμικού
Στ. Ζαχαρίου
Τηλ.: 213 135 2173 Fax: 213 135 2948
E-mail: ifs@statistics.gr
<http://www.statistics.gr>

Στους Πίνακες 2, και 3 που ακολουθούν παρουσιάζεται το ποσοστό της ανεργίας, αναλυτικά, κατά φύλο και ομάδες ηλικιών για το μήνα Ιανουάριο των ετών 2007 έως και 2012. Ο Πίνακας 4 παρουσιάζει την εξέλιξη του ποσοστού ανεργίας κατά Αποκεντρωμένη Διοίκηση τους τελευταίους 12 μήνες. Τέλος, ο Πίνακας 5 δίνει τη μεταβολή στις μηνιαίες εκτιμήσεις απασχολούμενων και ανέργων λόγω εποχικής διόρθωσης, κατά τον τρέχοντα και τους τελευταίους 12 μήνες.

Πίνακας 1. Απασχολούμενοι, άνεργοι, οικονομικά μη ενεργοί και ποσοστό ανεργίας: Ιανουάριος 2007 – 2012

	Ιανουάριος					
	2007	2008	2009	2010	2011	2012
Απασχολούμενοι	4.485.734	4.527.208	4.518.645	4.464.235	4.243.489	3.880.120
Άνεργοι	431.582	382.801	429.774	541.619	739.755	1.084.668
Οικονομικά μη ενεργοί	3.416.998	3.425.931	3.371.945	3.299.516	3.321.787	3.342.853
Ποσοστό ανεργίας	8,8	7,8	8,7	10,8	14,8	21,8

Πίνακας 2. Ποσοστό ανεργίας κατά φύλο: Ιανουάριος 2007 – 2012

Φύλο	Ιανουάριος					
	2007	2008	2009	2010	2011	2012
Άρρενες	5,3	5,1	6,3	8,1	12,0	18,7
Θήλειες	13,7	11,9	12,4	14,5	18,6	25,7
Σύνολο	8,8	7,8	8,7	10,8	14,8	21,8

Πίνακας 3. Ποσοστό ανεργίας, κατά ομάδες ηλικιών: Ιανουάριος 2007 – 2012

Ομάδες ηλικιών	Ιανουάριος					
	2007	2008	2009	2010	2011	2012
15-24 ετών	25,3	22,6	25,6	31,0	37,1	50,8
25-34 »	11,7	10,9	11,5	14,0	20,9	28,7
35-44 »	6,9	5,9	6,9	9,0	12,2	17,9
45-54 »	4,6	4,3	5,3	7,4	10,2	15,6
55-64 »	3,3	3,2	3,9	5,3	7,0	11,3
65-74 »	1,5	0,9	1,0	1,5	2,0	4,2
Σύνολο	8,8	7,8	8,7	10,8	14,8	21,8

Πίνακας 4. Ποσοστό ανεργίας το Ιανουάριο 2012 και τους τελευταίους 12 μήνες, κατά Αποκεντρωμένη Διοίκηση

Αποκεντρωμένη Διοίκηση	Περίοδος												
	2011												2012
	1ος	2ος	3ος	4ος	5ος	6ος	7ος	8ος	9ος	10ος	11ος	12ος	1ος
Μακεδονίας - Θράκης	16,7	16,8	17,3	18,3	19,0	19,7	19,7	20,0	20,4	21,3	22,9	22,7	22,6
Ηπείρου - Δυτικής Μακεδονίας	16,6	18,0	18,0	18,9	18,8	19,3	19,2	19,7	20,4	20,9	21,8	22,7	22,5
Θεσσαλίας - Στερεάς Ελλάδας	14,9	15,2	15,6	15,8	15,7	17,3	18,2	18,7	19,2	20,4	21,3	22,0	22,5
Πελοποννήσου, Δυτικής Ελλάδας και Ιόνιων Νήσων	13,4	13,6	13,8	14,0	15,0	15,3	16,0	16,5	17,1	17,0	18,1	18,5	19,7
Αττικής	14,2	14,7	15,2	15,4	15,8	16,1	17,5	18,5	19,2	20,4	21,5	22,6	23,2
Αιγαίου	13,9	16,1	16,0	13,9	15,2	14,9	14,1	15,5	14,7	14,6	14,0	14,7	14,9
Κρήτης	12,8	13,1	14,0	13,6	14,8	13,5	14,4	18,0	17,7	18,1	18,3	17,5	19,8
Σύνολο Ελλάδος	14,8	15,3	15,8	16,2	16,7	17,1	17,8	18,4	18,9	19,6	20,5	21,2	21,8

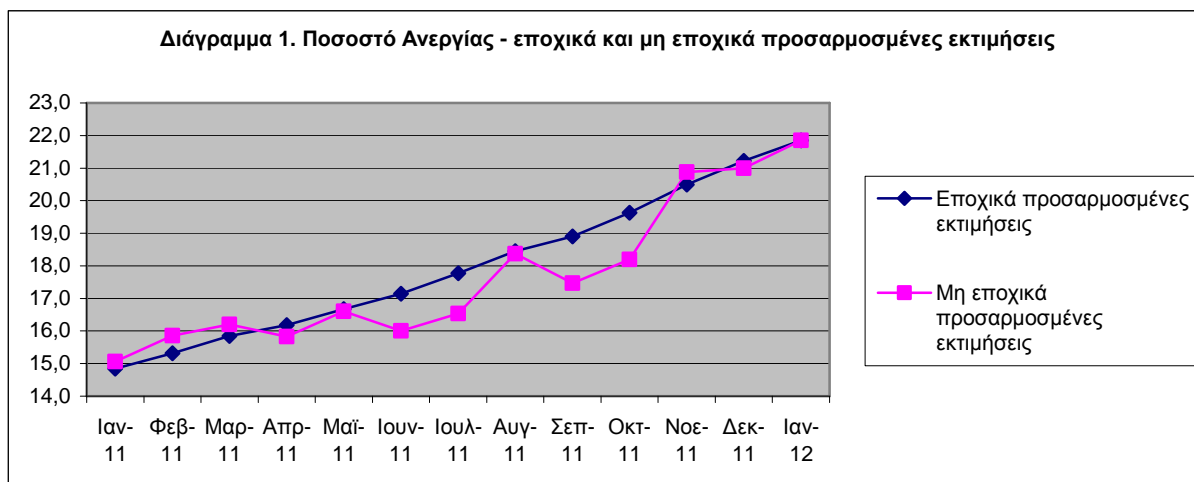
Η επίδραση της εποχικής προσαρμογής στις εκτιμήσεις της Έρευνας Εργατικού Δυναμικού

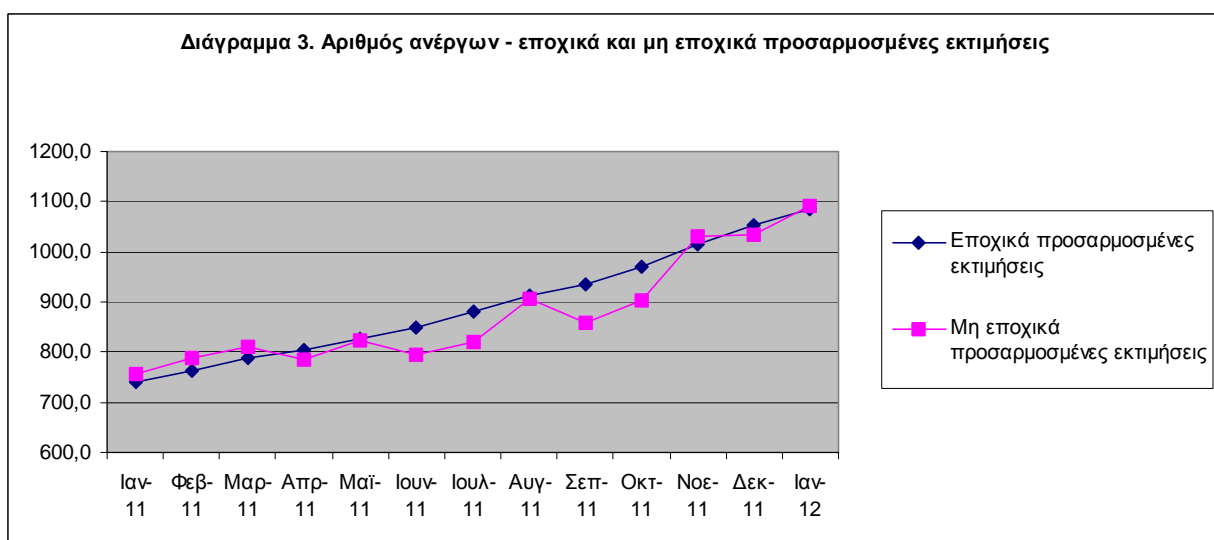
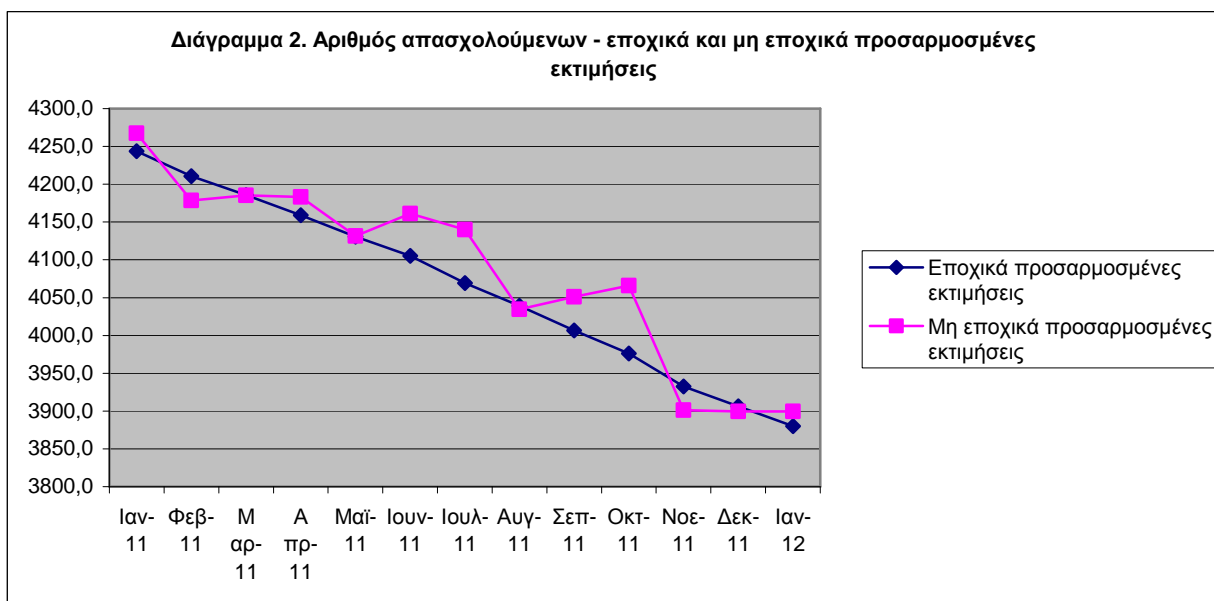
Τα χαρακτηριστικά που μελετά η Έρευνα Εργατικού Δυναμικού – αριθμός απασχολούμενων, ανέργων, κλπ. – εμφανίζουν έντονες εποχικές διακυμάνσεις: για παράδειγμα, στην Ελλάδα η απασχόληση αυξάνεται το καλοκαίρι λόγω του τουρισμού (αν δεν υπάρχουν αντισταθμιστικοί παράγοντες)

Η εποχική διόρθωση είναι μια στατιστική τεχνική που «απομακρύνει» την επίδραση της εποχικότητας από μια χρονολογική σειρά, καθιστώντας με αυτό τον τρόπο περισσότερο ορατή την υποκείμενη τάση στη μεταβολή ενός μεγέθους.

Η Eurostat ανακοινώνει εποχικά προσαρμοσμένα μηνιαία αποτελέσματα από το 2000. Τα μηνιαία αποτελέσματα που ανακοινώνονται στηρίζονται είτε αποκλειστικά στα αποτελέσματα της Έρευνας Εργατικού Δυναμικού είτε σε προβλέψεις που στηρίζονται στα τελευταία διαθέσιμα αποτελέσματα της έρευνας και στην εγγεγραμμένη ανεργία. Σε ότι αφορά τα κράτη μέλη, τα 24 από τα 27 ανακοινώνουν τα μηνιαία στοιχεία της ανεργίας, εποχικά προσαρμοσμένα.

Τα επόμενα διαγράμματα (Διάγραμμα 1 – 3) εμφανίζουν τις εποχικά και τις μη εποχικά προσαρμοσμένες χρονολογικές σειρές απασχολούμενων, ανέργων και ποσοστού ανεργίας για το διάστημα Ιανουαρίου 2011 – Ιανουαρίου 2012 ενώ ο Πίνακας 5 παρουσιάζει, για το ίδιο χρονικό διάστημα, τις μεταβολές που επιφέρει η εποχική διόρθωση στις εκτιμήσεις του πλήθους των απασχολούμενων και των ανέργων.





Πίνακας 5. Μεταβολή στις μηνιαίες εκτιμήσεις απασχολούμενων και ανέργων λόγω εποχικής διόρθωσης

	Εκτίμηση πλήθους απασχολούμενων χωρίς εποχική προσαρμογή (σε χιλιάδες)	Μεταβολή λόγω εποχικής προσαρμογής (σε χιλιάδες)	% μεταβολής	Εκτίμηση πλήθους ανέργων χωρίς εποχική προσαρμογή (σε χιλιάδες)	Μεταβολή λόγω εποχικής προσαρμογής (σε χιλιάδες)	% μεταβολής
Ιανουάριος 11	4243,5	-24,1	-0,6	739,8	-17,0	-2,3
Φεβρουάριος	4210,8	32,5	0,8	761,3	-25,9	-3,3
Μάρτιος	4185,6	0,3	0,0	788,1	-23,3	-2,9
Απρίλιος	4158,9	-24,5	-0,6	802,9	16,4	2,1
Μάιος	4130,6	-0,9	0,0	826,5	3,8	0,5
Ιούνιος	4105,2	-55,9	-1,3	849,7	56,0	7,1
Ιούλιος	4069,1	-70,9	-1,7	879,7	59,5	7,2
Αύγουστος	4039,4	4,9	0,1	913,7	5,7	0,6
Σεπτέμβριος	4006,5	-44,6	-1,1	933,7	76,0	8,9
Οκτώβριος	3976,0	-89,7	-2,2	971,1	67,6	7,5
Νοέμβριος	3932,7	31,4	0,8	1013,9	-15,7	-1,5
Δεκέμβριος	3906,1	6,8	0,2	1052,3	18,8	1,8
Ιανουάριος 12	3880,1	-19,8	-0,5	1084,7	-5,8	-0,5

ΕΠΕΞΗΓΗΜΑΤΙΚΕΣ ΣΗΜΕΙΩΣΕΙΣ

Έρευνα Εργατικού Δυναμικού	Η Έρευνα Εργατικού Δυναμικού διενεργείται από το 1981. Μέχρι το 1997 τα αποτελέσματα εξάγονταν σε ετήσια βάση, με περίοδο αναφοράς το 2 ^ο τρίμηνο του έτους, ενώ από το 1998 και εξής η έρευνα είναι συνεχής και παράγει τριμηνιαία αποτελέσματα. Βασικός σκοπός της είναι η κατανομή του πληθυσμού εργάσιμης ηλικίας (15 ετών και άνω) σε τρεις πλήρως διακριτές ομάδες : απασχολούμενοι, άνεργοι και οικονομικά μη ενεργοί. Επιπλέον, συλλέγει πληροφορίες που αφορούν δημογραφικά χαρακτηριστικά, ολοκληρωμένο εκπαιδευτικό επίπεδο, συμμετοχή σε εκπαιδευτικές δραστηριότητες, προηγούμενη εργασιακή εμπειρία και αναζήτηση εργασίας.
Νομικό πλαίσιο	Η παρούσα έρευνα είναι πλήρως εναρμονισμένη με την Ευρωπαϊκή νομοθεσία. Η κύρια νομοθετική πράξη είναι ο Κανονισμός (ΕΚ) αριθ. 577/9-3-98 του Συμβουλίου ο οποίος στις διατάξεις του καθορίζει το σχεδιασμό και τα χαρακτηριστικά της έρευνας.
Περίοδος Αναφοράς	Το δείγμα της Έρευνας Εργατικού Δυναμικού ισοκατανέμεται μέσα στις 4 (ή 5) εβδομάδες του μήνα. Κάθε επιλεγμένο νοικοκυριό αντιστοιχεί σε μια συγκεκριμένη εβδομάδα, την εβδομάδα αναφοράς (από Δευτέρα ως Κυριακή).
Κάλυψη	Για την εξαγωγή των μηνιαίων εκτιμήσεων χρησιμοποιείται το υποσύνολο του δείγματος της τριμηνιαίας έρευνας Εργατικού Δυναμικού το οποίο ερευνάται κατά τον αντίστοιχο μήνα.
Ορισμοί	Απασχολούμενοι: τα άτομα ηλικίας 15 ετών και άνω τα οποία την εβδομάδα αναφοράς είτε εργάστηκαν έστω και μία ώρα με σκοπό την αμοιβή ή το κέρδος, είτε εργάστηκαν στην οικογενειακή επιχείρηση, είτε δεν εργάστηκαν αλλά είχαν μια εργασία ως μισθωτοί ή επιχείρηση από την οποία απουσίαζαν προσωρινά. Άνεργοι: τα άτομα ηλικίας 15 – 74 ετών που δε χαρακτηρίστηκαν ως απασχολούμενοι (σύμφωνα με τον προηγούμενο ορισμό), ήταν άμεσα διαθέσιμοι για εργασία και είτε αναζητούσαν ενεργά εργασία τις τελευταίες 4 εβδομάδες είτε είχαν βρει μια εργασία που θα αναλάμβαναν μέσα στους επόμενους τρεις μήνες. Οικονομικά μη ενεργοί: τα άτομα που δε χαρακτηρίζονται απασχολούμενοι ή άνεργοι. Οικονομικά ενεργός πληθυσμός (εργατικό δυναμικό): οι απασχολούμενοι και οι άνεργοι.
Εποχική διόρθωση	Η εποχική διόρθωση είναι μια στατιστική τεχνική που «απομακρύνει» την επίδραση της εποχικότητας από μια χρονολογική σειρά, καθιστώντας με αυτό τον τρόπο περισσότερο ορατή την πραγματική τάση στη μεταβολή ενός μεγέθους. Για την εφαρμογή της εποχικής διόρθωσης, η ΕΛΣΤΑΤ χρησιμοποιεί το λογισμικό Demetra 2.0 το οποίο έχει αναπτυχθεί από τη Eurostat. Η παραγωγή των προσαρμοσμένων χρονοσειρών έγινε με τον αλγόριθμο TRAMO&SEATS.
Δειγματοληπτικά σφάλματα	Τα μηνιαία αποτελέσματα της Έρευνας Εργατικού Δυναμικού είναι εκτιμήσεις που στηρίζονται σε σχετικά μικρό μέγεθος δείγματος και επομένως συνοδεύονται από ιδιαίτερα μεγάλο δειγματοληπτικό σφάλμα και έντονες μεταβολές. Αναφέρουμε ενδεικτικά ότι εκτιμήσεις τις τάξης των 25.000 ατόμων στο σύνολο της χώρας συνοδεύονται από συντελεστή μεταβλητότητας τουλάχιστον 15% (σχετική ανάλυση των τυπικών σφαλμάτων που συνοδεύουν τις εκτιμήσεις της Έρευνας Εργατικού Δυναμικού υπάρχει στη διεύθυνση http://www.statistics.gr/portal/page/portal/ESYE/PAGE-themes?p_param=A0101 στο σύνδεσμο «Μεθοδολογία»). Ακριβέστερες εκτιμήσεις που επιτρέπουν ασφαλέστερη ανάλυση των μεταβολών στην απασχόληση, είναι προτιμότερο να στηρίζονται στα τριμηνιαία στοιχεία της έρευνας.
Μεθοδολογία	Τα χαρακτηριστικά της απασχόλησης (αριθμός απασχολούμενων, ανέργων κλπ.) εκτιμώνται με την εφαρμογή κατάλληλου αμερόληπτου εκτιμητή, ο υπολογισμός του οποίου βασίζεται: α) στην πιθανότητα επιλογής των νοικοκυριών του δείγματος, β) στο ποσοστό ανταπόκρισης των νοικοκυριών και γ) στην κατανομή του πληθυσμού κάθε περιφέρειας κατά φύλο και ομάδες ηλικιών.
Παραπομπές	Περισσότερες πληροφορίες (πίνακες, γραφήματα, μεθοδολογία) σχετικά με την Έρευνα Εργατικού Δυναμικού μπορούν να αναζητηθούν στην ιστοσελίδα της ΕΛ. ΣΤΑΤ http://www.statistics.gr , στο σύνδεσμο «Στατιστικά Θέματα > Αγορά Εργασίας> Απασχόληση – Ανεργία».