



ΕΛΛΗΝΙΚΗ ΔΗΜΟΚΡΑΤΙΑ



ΕΛΛΗΝΙΚΗ ΣΤΑΤΙΣΤΙΚΗ ΑΡΧΗ

Πειραιάς, 22 Ιανουαρίου 2016

## Δελτίο Τύπου

## Τριμηνιαίοι μη χρηματοοικονομικοί λογαριασμοί της Γενικής Κυβέρνησης

3<sup>ο</sup> Τρίμηνο 2015

Η Ελληνική Στατιστική Αρχή (ΕΛΣΤΑΤ) με το παρόν δελτίο τύπου ανακοινώνει τα τριμηνιαία στοιχεία για τους μη Χρηματοοικονομικούς Λογαριασμούς της Γενικής Κυβέρνησης για το 3<sup>ο</sup> Τρίμηνο 2015 (Πίνακας 1 & Πίνακας 2), όπως επίσης τα στοιχεία Χρέους της Γενικής Κυβέρνησης στο τέλος αυτής της περιόδου. Τα στοιχεία αυτά παρήχθησαν βάσει του Κανονισμού ESA 2010 (549/2013) για το Σύστημα Εθνικών Λογαριασμών, ο οποίος κατέστη υποχρεωτικός από την 01.09.2014.

Οι τριμηνιαίοι μη χρηματοοικονομικοί λογαριασμοί της Γενικής Κυβέρνησης παρέχουν πληροφορίες σχετικά με τα μεγέθη που συνιστούν τα έσοδα (φόροι, εισφορές κοινωνικής ασφάλισης, κεφαλαιακές μεταβιβάσεις, κλπ.) και τις δαπάνες (εισόδημα εξαρτημένης εργασίας, ενδιάμεση ανάλωση, κοινωνικές παροχές, πληρωμές τόκων, κλπ.) της Γενικής Κυβέρνησης.

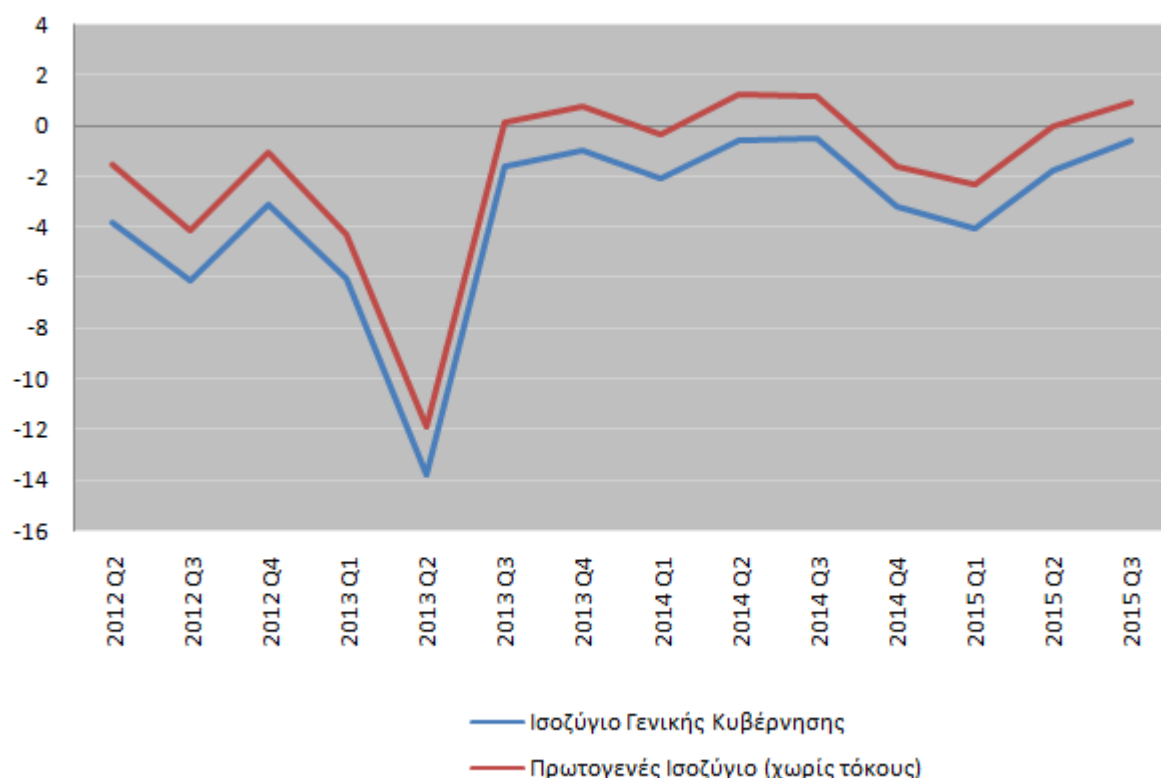
ΠΙΝΑΚΑΣ 1: Τριμηνιαίοι μη χρηματοοικονομικοί λογαριασμοί Γενικής Κυβέρνησης  
3<sup>ο</sup> Τρίμηνο 2012– 3<sup>ο</sup> Τρίμηνο 2015 (εκατ. ευρώ)

Κατηγορίες	2012Q3	2012Q4	2013Q1	2013Q2	2013Q3	2013Q4	2014Q1	2014Q2	2014Q3	2014Q4	2015Q1	2015Q2	2015Q3
<b>Έσοδα</b>	22.075	25.506	17.624	20.001	24.308	25.233	17.992	21.396	20.977	21.955	16.927	19.542	19.983
Φόροι στην παραγωγή και στις εισαγωγές	6.658	7.134	5.914	5.970	6.634	6.925	6.150	6.380	7.632	7.610	5.481	6.030	6.602
Φόροι στο εισόδημα και την περιουσία	5.260	6.360	3.242	4.379	5.382	5.931	3.878	4.912	4.417	4.020	3.255	5.287	4.378
Κοινωνικές εισφορές	6.875	6.089	6.175	6.024	6.091	6.036	6.009	5.956	5.897	5.985	5.719	5.641	6.435
Λοιπά τρέχοντα έσοδα	2.385	3.132	2.043	3.466	3.380	3.241	1.969	2.624	2.432	2.339	1.964	2.053	2.367
Κεφαλαιακές μεταβιβάσεις	897	2.791	250	162	2.821	3.100	-14	1.524	599	2.001	508	531	201
<b>Συνολικές Δαπάνες</b>	28.184	28.565	23.692	33.802	25.905	26.218	20.072	21.974	21.457	25.163	20.937	21.305	20.579
<b>Πρωτογενείς Δαπάνες</b>	26.200	26.538	21.868	31.893	24.125	24.455	18.290	20.125	19.750	23.512	19.236	19.575	18.997
Αμοιβές εξαρτημένης εργασίας	5.961	6.485	5.419	5.646	5.265	5.491	5.124	5.298	5.250	5.853	5.236	5.304	5.294
Κοινωνικές παροχές	10.437	11.946	9.334	9.745	9.463	10.160	9.218	9.571	9.662	9.966	9.513	9.688	9.743
Προϊόντα και υπηρεσίες	1.982	3.578	1.320	2.041	2.036	3.086	1.475	2.007	2.002	2.621	1.443	1.696	1.719
Επιδοτήσεις	301	410	358	607	486	500	400	494	405	344	274	439	440
Λοιπές τρέχουσες μεταβιβάσεις	689	495	1.106	737	743	622	992	1.024	849	680	1.012	553	495
Κεφαλαιακές μεταβιβάσεις	6.830	3.624	4.331	13.117	6.132	4.596	1.081	1.731	1.582	4.048	1.758	1.895	1.306
<b>Τόκοι</b>	1.984	2.027	1.824	1.909	1.780	1.763	1.782	1.849	1.707	1.651	1.701	1.730	1.582
<b>Πρωτογενές Ισοζύγιο (χωρίς τόκους)<sup>1</sup></b>	-4.125	-1.032	-4.244	-11.892	183	778	-298	1.271	1.227	-1.557	-2.309	-33	986
<b>Ισοζύγιο Γενικής Κυβέρνησης</b>	-6.109	-3.059	-6.068	-13.801	-1.597	-985	-2.080	-578	-480	-3.208	-4.010	-1.763	-596
<b>Στοιχείο προς υπόμνηση:</b>	<b>2012Q3</b>	<b>2012Q4</b>	<b>2013Q1</b>	<b>2013Q2</b>	<b>2013Q3</b>	<b>2013Q4</b>	<b>2014Q1</b>	<b>2014Q2</b>	<b>2014Q3</b>	<b>2014Q4</b>	<b>2015Q1</b>	<b>2015Q2</b>	<b>2015Q3</b>
<b>Υποστήριξη των χρηματοπιστωτικών ιδρυμάτων<sup>2</sup></b>	-5.203	-89	-3.643	-11.050	-4.326	-152	31	26	36	39	63	63	145
(όταν οι δαπάνες υπερβαίνουν τα έσοδα το πρόσημο είναι αρνητικό)													

<sup>1</sup> Το Πρωτογενές Ισοζύγιο Γενικής Κυβέρνησης ορίζεται εδώ ως το ESA 2010 Ισοζύγιο Γενικής Κυβέρνησης μείον τα έξοδα τόκων των φορέων Γενικής Κυβέρνησης σε άλλους τομείς της οικονομίας. Διαφέρει από τον ορισμό του Πρωτογενούς Ισοζυγίου που χρησιμοποιείται στα πλαίσια του Προγράμματος Οικονομικής Προσαρμογής για την Ελλάδα.

<sup>2</sup> Για τα τρίμηνα του 2014 και του 2015, η υποστήριξη των χρηματοπιστωτικών ιδρυμάτων είχε θετική επίπτωση στο ισοζύγιο της Γενικής Κυβέρνησης. Αυτό οφείλεται στο ότι οι δεδουλευμένες αμοιβές που προκύπτουν από τις εγγυήσεις του διατραπεζικού δανεισμού και του συστήματος ομολογιακών δανείων, καθώς και τα έσοδα από τις προνομιούχες μετοχές των τραπεζών, ήταν υψηλότερα από τις δεδουλευμένες δαπάνες. Για τα υπόλοιπα τρίμηνα η δαπάνη της υποστήριξης ήταν μεγαλύτερη από τα έσοδα.

**Γράφημα 1: Ισοζύγιο και Πρωτογενές Ισοζύγιο Γενικής Κυβέρνησης (σε δις €)**



**ΠΙΝΑΚΑΣ 2: Τριμηνιαίοι μη χρηματοοικονομικοί λογαριασμοί Γενικής Κυβέρνησης  
3<sup>ο</sup> Τρίμηνο 2012– 3<sup>ο</sup> Τρίμηνο 2015 – Ποσοστιαία Συμμετοχή**

Κατηγορίες	2012Q3	2012Q4	2013Q1	2013Q2	2013Q3	2013Q4	2014Q1	2014Q2	2014Q3	2014Q4	2015Q1	2015Q2	2015Q3
<b>% επί των Συνολικών Εσόδων</b>													
Φόροι στην παραγωγή και στις εισαγωγές	30,2	28,0	33,6	29,8	27,3	27,4	34,2	29,8	36,4	34,7	32,4	30,9	33,0
Φόροι στο εισόδημα	23,8	24,9	18,4	21,9	22,1	23,5	21,6	23,0	21,1	18,3	19,2	27,1	21,9
Κοινωνικές εισφορές	31,1	23,9	35,0	30,1	25,1	23,9	33,4	27,8	28,1	27,3	33,8	28,9	32,2
Λοιπά τρέχοντα έσοδα	10,8	12,3	11,6	17,3	13,9	12,8	10,9	12,3	11,6	10,7	11,6	10,5	11,8
Κεφαλαιακές μεταβιβάσεις	4,1	10,9	1,4	0,8	11,6	12,3	-0,1	7,1	2,9	9,1	3,0	2,7	1,0
<b>% επί των Συνολικών Δαπανών</b>													
<b>Πρωτογενείς Δαπάνες</b>	93,0	92,9	92,3	94,4	93,1	93,3	91,1	91,6	92,0	93,4	91,9	91,9	92,3
Αμοιβές εξηρημένης εργασίας	21,2	22,7	22,9	16,7	20,3	20,9	25,5	24,1	24,5	23,3	25,0	24,9	25,7
Κοινωνικές παροχές	37,0	41,8	39,4	28,8	36,5	38,8	45,9	43,6	45,0	39,6	45,4	45,5	47,3
Προϊόντα και υπηρεσίες	7,0	12,5	5,6	6,0	7,9	11,8	7,3	9,1	9,3	10,4	6,9	8,0	8,4
Επιδότησεις	1,1	1,4	1,5	1,8	1,9	1,9	2,0	2,2	1,9	1,4	1,3	2,1	2,1
Λοιπές τρέχουσες μεταβιβάσεις	2,4	1,7	4,7	2,2	2,9	2,4	4,9	4,7	4,0	2,7	4,8	2,6	2,4
Κεφαλαιακές μεταβιβάσεις	24,2	12,7	18,3	38,8	23,7	17,5	5,4	7,9	7,4	16,1	8,4	8,9	6,3
<b>Τόκοι</b>	7,0	7,1	7,7	5,6	6,9	6,7	8,9	8,4	8,0	6,6	8,1	8,1	7,7

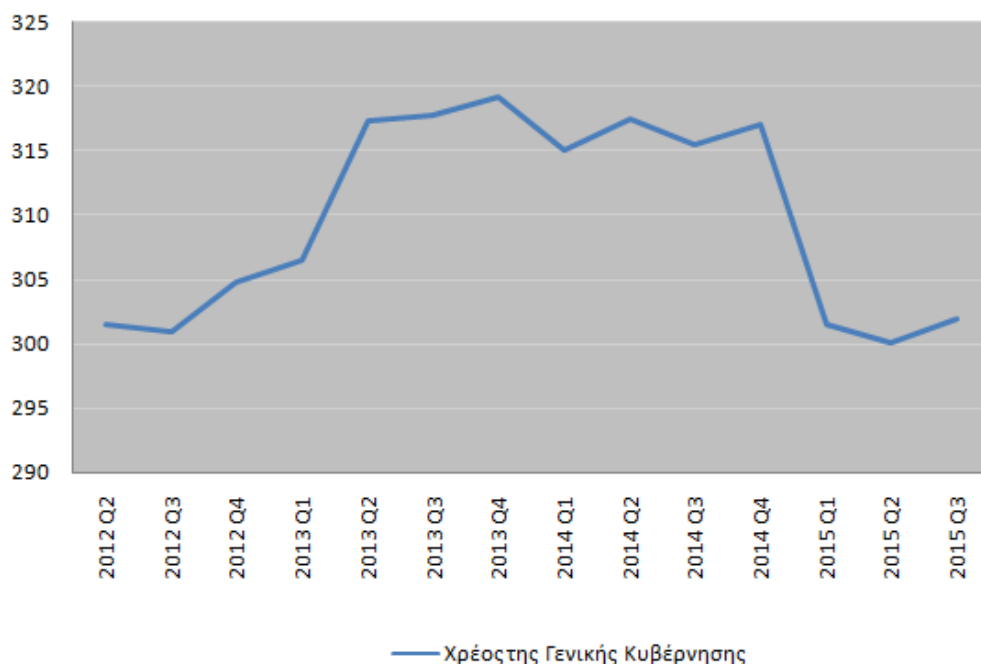
Οι τριμηνιαίοι μη χρηματοοικονομικοί λογαριασμοί της Γενικής Κυβέρνησης, από το 1<sup>ο</sup> τρίμηνο του 2009 και εφεξής, καταρτίζονται από την ΕΛΣΤΑΤ στη βάση στοιχείων από άμεσες πηγές. Τα στοιχεία καταρτίζονται σύμφωνα με το Ευρωπαϊκό Σύστημα Λογαριασμών ESA 2010. Θα πρέπει να σημειωθεί ότι οι μέθοδοι που χρησιμοποιούνται για την κατάρτιση των δεδομένων σε τριμηνιαία βάση είναι συνεπείς με τις μεθόδους που χρησιμοποιούνται για την κατάρτιση των ετήσιων δεδομένων.

Στον Πίνακα 3 κατωτέρω παρουσιάζεται η εξέλιξη του Χρέους της Γενικής Κυβέρνησης σε ενοποιημένη βάση. Η κατηγοριοποίηση του Χρέους σε καταθέσεις, χρεόγραφα και δάνεια, βραχυπρόθεσμα και μακροπρόθεσμα, γίνεται σύμφωνα με το Ευρωπαϊκό Σύστημα Λογαριασμών (ΕΣΛ-ESA 2010). Επισημαίνεται ότι το χρέος που παρουσιάζεται είναι σωρευτικό στο τέλος της κάθε περιόδου αναφοράς.

ΠΙΝΑΚΑΣ 3:  
Τριμηνιαίο Χρέος της Γενικής Κυβέρνησης  
3<sup>ο</sup> Τρίμηνο 2012– 3<sup>ο</sup> Τρίμηνο 2015 (εκατ. ευρώ)

	2012Q3	2012Q4	2013Q1	2013Q2	2013Q3	2013Q4	2014Q1	2014Q2	2014Q3	2014Q4	2015Q1	2015Q2	2015Q3
<b>Ονομαστική αξία υπολοίπου χρέους που εκκρεμεί στο τέλος τριμήνου</b>	300.933	304.814	306.428	317.401	317.737	319.215	315.028	317.527	315.459	317.117	301.516	300.064	301.908
<b>Νόμισμα και καταθέσεις</b>	959	774	762	974	1.025	819	745	761	1.011	995	760	813	962
<b>Χρεόγραφα</b>	125.802	93.443	89.333	81.976	79.080	79.205	78.218	73.338	70.321	70.847	70.276	69.906	62.789
Βραχυπρόθεσμο (<1 έτους)	16.500	16.516	12.632	11.976	11.851	11.993	12.526	13.539	12.271	13.169	12.992	12.777	12.542
Μακροπρόθεσμο(>1 έτους)	109.302	76.927	76.701	70.000	67.229	67.212	65.692	59.799	58.050	57.678	57.284	57.129	50.247
<b>Δάνεια</b>	174.172	210.597	216.333	234.451	237.632	239.191	236.065	243.428	244.127	245.275	230.480	229.345	238.157
Βραχυπρόθεσμο	247	359	305	279	278	183	428	630	1.301	2.561	2.748	2.290	2.066
Μακροπρόθεσμο	173.925	210.238	216.028	234.172	237.354	239.008	235.637	242.798	242.826	242.714	227.732	227.055	236.091

Γράφημα 2: Τριμηνιαίο Χρέος Γενικής Κυβέρνησης (σε δις €)



Η μείωση του χρέους στο 1<sup>ο</sup> τρίμηνο 2015 οφείλεται κυρίως στην επιστροφή ποσού € 10,9 δις στο Ευρωπαϊκό Ταμείο Χρηματοπιστωτικής Σταθερότητας από το Ελληνικό Ταμείο Χρηματοπιστωτικής Σταθερότητας και σε πληρωμή στο Διεθνές Νομισματικό Ταμείο ποσού € 2,8 δις.

#### Αναφορές

Αναλυτικός πίνακας είναι διαθέσιμος στην ιστοσελίδα της ΕΛΣΤΑΤ:

<http://www.statistics.gr/el/statistics/-/publication/SEL05/->

**Σημείωση :****Μέτρηση του πρωτογενούς ισοζυγίου στα πλαίσια του Προγράμματος Οικονομικής Προσαρμογής για την Ελλάδα**

Η μέτρηση του πρωτογενούς ισοζυγίου όπως καθορίζεται στο πλαίσιο του Προγράμματος Οικονομικής Προσαρμογής για την Ελλάδα **δεν υπολογίζεται από την ΕΛΣΤΑΤ και δεν εμφανίζεται στο παρόν στατιστικό Δελτίο Τύπου.**

Κατά τη μέτρηση του πρωτογενούς ισοζυγίου στο πλαίσιο του Προγράμματος Οικονομικής Προσαρμογής, μια σειρά από δαπάνες και έσοδα αντιμετωπίζονται διαφορετικά από ότι αντιμετωπίζονται κατά την κατάρτιση των τριμηνιαίων μη χρηματοοικονομικών λογαριασμών της Γενικής Κυβέρνησης προς εκπλήρωση των υποχρεώσεων του προγράμματος διαβίβασης που απορρέουν από τον κανονισμό (ΕΚ) αριθ. 549/2013 περί του ευρωπαϊκού συστήματος εθνικών και περιφερειακών λογαριασμών της Κοινότητας. Συγκεκριμένα, τα στοιχεία που αντιμετωπίζονται διαφορετικά σύμφωνα με τους κανόνες ESA 2010 και στο πλαίσιο του Προγράμματος Οικονομικής Προσαρμογής περιλαμβάνουν τα έσοδα από ιδιωτικοποιήσεις περιουσιακών στοιχείων, τις δαπάνες σχετικά με συναλλαγές για την ανακεφαλαιοποίηση των τραπεζών, και έσοδα από μεταφορές ποσών που συνδέονται με εισοδήματα των εθνικών κεντρικών τραπεζών της ευρωζώνης τα οποία προέρχονται από την κατοχή Ελληνικών κρατικών ομολόγων στα επενδυτικά τους χαρτοφυλάκια.

Τα τριμηνιαία δημοσιονομικά στοιχεία που παρουσιάζονται στο παρόν Δελτίο Τύπου είναι πλήρως συνεπή με τους κανόνες ESA 2010.

**Πληροφορίες**

Διεύθυνση Εθνικών Λογαριασμών

Μαρία Σταυροπούλου, Τηλ: 213 135 2081, Fax: 213 135 2552

Τμήμα Λογαριασμών Γενικής Κυβέρνησης και Χρηματοοικονομικών Λογαριασμών

Κωνσταντίνος Χρύσης, Τηλ: 213 135 2079, Fax: 213 135 2552

E-mail: [nat.accounts@statistics.gr](mailto:nat.accounts@statistics.gr)