



## Δ Ε Λ Τ Ι Ο   Τ Υ Π Ο Υ

### ΧΟΡΗΓΗΣΗ ΑΔΕΙΩΝ ΚΥΚΛΟΦΟΡΙΑΣ ΟΧΗΜΑΤΩΝ:    Αύγουστος 2015

Η Ελληνική Στατιστική Αρχή ανακοινώνει ότι κατά το μήνα Αύγουστο του 2015 κυκλοφόρησαν για πρώτη φορά 7.039 αυτοκίνητα (καινούρια ή μεταχειρισμένα εξωτερικού) έναντι 5.862 που κυκλοφόρησαν τον αντίστοιχο μήνα του έτους 2014, παρουσιάζοντας αύξηση 20,1%. Αύξηση 20,8% είχε παρουσιάσει η κυκλοφορία για πρώτη φορά αυτοκινήτων (καινούριων ή μεταχειρισμένων εξωτερικού) τον Αύγουστο του έτους 2014 σε σχέση με τον αντίστοιχο μήνα του 2013 (Πίνακας 1 - Γράφημα 1). Τα καινούρια αυτοκίνητα που κυκλοφόρησαν τον Αύγουστο του 2015 ανέρχονται σε 4.769 έναντι 4.016 που κυκλοφόρησαν τον αντίστοιχο μήνα του έτους 2014, παρουσιάζοντας αύξηση 18,8%.

Η κυκλοφορία νέων μοτοσυκλετών κυβισμού άνω των 50 cc (καινούριων και μεταχειρισμένων εξωτερικού) κατά το μήνα Αύγουστο του 2015, ανήλθε σε 2.984 έναντι 2.790 τον αντίστοιχο μήνα του έτους 2014, παρουσιάζοντας αύξηση 7,0%. Αύξηση 4,3% είχε παρουσιάσει η κυκλοφορία νέων μοτοσυκλετών (άνω των 50 cc) τον Αύγουστο του 2014 σε σχέση με τον αντίστοιχο μήνα του 2013 (Πίνακας 1 - Γράφημα 1). Οι καινούριες μοτοσυκλέτες που κυκλοφόρησαν τον Αύγουστο του 2015 ανέρχονται σε 2.793 έναντι 2.626 που κυκλοφόρησαν τον αντίστοιχο μήνα του έτους 2014, παρουσιάζοντας αύξηση 6,4%.

Την περίοδο Ιανουαρίου - Αυγούστου 2015 κυκλοφόρησαν για πρώτη φορά 81.642 αυτοκίνητα (καινούρια ή μεταχειρισμένα εξωτερικού) έναντι 68.888 που κυκλοφόρησαν την αντίστοιχη περίοδο του έτους 2014, παρουσιάζοντας αύξηση 18,5 %. Αύξηση 27,5% είχε παρουσιάσει και το οκτάμηνο Ιανουαρίου - Αυγούστου του 2014 σε σχέση με το αντίστοιχο του 2013 (Πίνακας 2 - Γραφήματα 2,3). Τα καινούρια αυτοκίνητα που κυκλοφόρησαν την περίοδο Ιανουαρίου - Αυγούστου 2015 ανέρχονται σε 56.727 έναντι 51.779 που κυκλοφόρησαν την αντίστοιχη περίοδο του έτους 2014, παρουσιάζοντας αύξηση 9,6%.

Η κυκλοφορία νέων μοτοσυκλετών (άνω των 50 cc) κατά την περίοδο Ιανουαρίου - Αυγούστου 2015 ανήλθε σε 25.541, έναντι 24.821 που κυκλοφόρησαν την αντίστοιχη περίοδο του έτους 2014, παρουσιάζοντας αύξηση 2,9%. Αύξηση 7,1% είχε παρουσιάσει το οκτάμηνο Ιανουαρίου - Αυγούστου του 2014 σε σχέση με το αντίστοιχο του 2013 (Πίνακας 2 - Γραφήματα 2,3). Οι καινούριες μοτοσυκλέτες που κυκλοφόρησαν την περίοδο Ιανουαρίου - Αυγούστου 2015 ανέρχονται σε 23.983 έναντι 23.647 που κυκλοφόρησαν την αντίστοιχη περίοδο του έτους 2014, παρουσιάζοντας αύξηση 1,4%.

#### Πληροφορίες:

Δ/ση Στατιστικών Τομέα Εμπορίου και Υπηρεσιών  
Τμήμα Μεταφορών, Επικοινωνιών και ΜΜΕ

Κων/νος Μενεξές

Τηλέφωνο : 213 1352500

FAX : 213 1352496

e-mail : k.menexes@statistics.gr

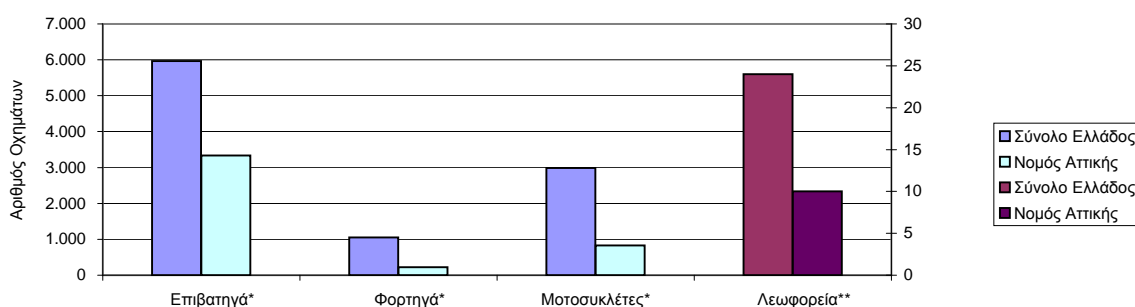
**Πίνακας 1. Οχήματα που κυκλοφόρησαν για πρώτη φορά στην Ελλάδα: Αύγουστος 2013 - 2015**

Κατηγορία οχημάτων	Αύγουστος						Μεταβολή (%)			
	2015		2014		2013		2015/2014		2014/2013	
	Σύνολο	Από αυτά μεταχειρ.	Σύνολο	Από αυτά μεταχειρ.	Σύνολο	Από αυτά μεταχειρ.	Σύνολο	Από αυτά μεταχειρ.	Σύνολο	Από αυτά μεταχειρ.
<b>Σύνολο Ελλάδος</b>										
<b>Σύνολο οχημάτων</b>	<b>10.023</b>	<b>2.461</b>	<b>8.652</b>	<b>2.010</b>	<b>7.530</b>	<b>1.309</b>	<b>15,8</b>	<b>22,4</b>	<b>14,9</b>	<b>53,6</b>
<b>1. Αυτοκίνητα</b>	<b>7.039</b>	<b>2.270</b>	<b>5.862</b>	<b>1.846</b>	<b>4.854</b>	<b>1.209</b>	<b>20,1</b>	<b>23,0</b>	<b>20,8</b>	<b>52,7</b>
Επιβατηγά	5.963	1.494	4.739	1.068	3.851	482	25,8	39,9	23,1	121,6
Λεωφορεία	24	19	37	31	33	29	-35,1	-38,7	12,1	6,9
Φορτηγά	1.052	757	1.086	747	970	698	-3,1	1,3	12,0	7,0
<b>2. Μοτοσυκλέτες &gt; 50 cc</b>	<b>2.984</b>	<b>191</b>	<b>2.790</b>	<b>164</b>	<b>2.676</b>	<b>100</b>	<b>7,0</b>	<b>16,5</b>	<b>4,3</b>	<b>64,0</b>

<b>Νομός Αττικής</b>										
<b>Σύνολο οχημάτων</b>	<b>4.398</b>	<b>548</b>	<b>3.614</b>	<b>422</b>	<b>3.137</b>	<b>269</b>	<b>21,7</b>	<b>29,9</b>	<b>15,2</b>	<b>56,9</b>
<b>1. Αυτοκίνητα</b>	<b>3.565</b>	<b>529</b>	<b>2.803</b>	<b>397</b>	<b>2.347</b>	<b>256</b>	<b>27,2</b>	<b>33,2</b>	<b>19,4</b>	<b>55,1</b>
Επιβατηγά	3.334	430	2.507	276	2.118	136	33,0	55,8	18,4	102,9
Λεωφορεία	10	10	12	10	18	18	-16,7	0,0	-33,3	-44,4
Φορτηγά	221	89	284	111	211	102	-22,2	-19,8	34,6	8,8
<b>2. Μοτοσυκλέτες &gt; 50 cc</b>	<b>833</b>	<b>19</b>	<b>811</b>	<b>25</b>	<b>790</b>	<b>13</b>	<b>2,7</b>	<b>-24,0</b>	<b>2,7</b>	<b>92,3</b>

Κατηγορία οχημάτων	Μ.Ο Σεπ. 2014 - Αυγ. 2015		Μ.Ο Σεπ. 2013 - Αυγ. 2014		Μεταβολή (%)	
					Μ.Ο Σεπ. 2014 - Αυγ. 2015 / Μ.Ο Σεπ. 2013 - Αυγ. 2014	
	Σύνολο	Από αυτά μεταχειρ.	Σύνολο	Από αυτά μεταχειρ.	Σύνολο	Από αυτά μεταχειρ.
<b>Σύνολο Ελλάδος</b>						
<b>Σύνολο οχημάτων</b>	<b>12.451</b>	<b>3.006</b>	<b>10.492</b>	<b>1.956</b>	<b>18,7</b>	<b>53,7</b>
<b>1. Αυτοκίνητα</b>	<b>9.593</b>	<b>2.836</b>	<b>7.792</b>	<b>1.832</b>	<b>23,1</b>	<b>54,8</b>
Επιβατηγά	7.935	1.669	6.462	886	22,8	88,4
Λεωφορεία	62	52	56	41	10,7	26,8
Φορτηγά	1.596	1.115	1.274	905	25,3	23,2
<b>2. Μοτοσυκλέτες &gt; 50 cc</b>	<b>2.858</b>	<b>170</b>	<b>2.700</b>	<b>124</b>	<b>5,9</b>	<b>37,1</b>

**Γράφημα 1. Νέες εγγραφές οχημάτων: Αύγουστος 2015**



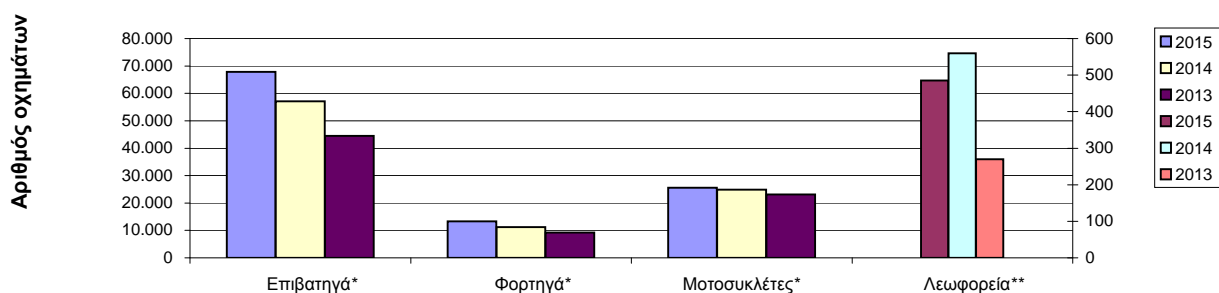
\* Για τα Επιβατηγά, Φορτηγά και Μοτοσυκλέτες ισχύει η κλίμακα του αριστερού άξονα

\*\* Για τα Λεωφορεία ισχύει η κλίμακα του δεξιού άξονα

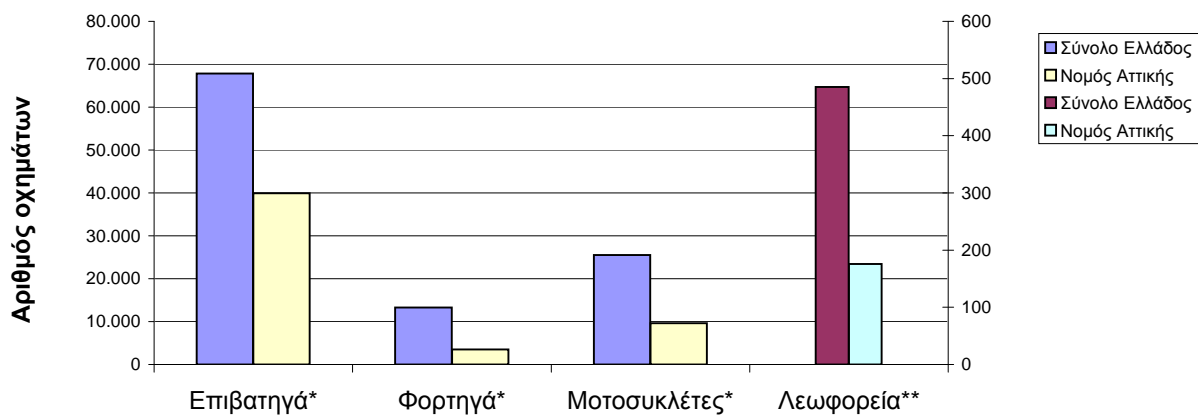
Πίνακας 2. Οχήματα που κυκλοφόρησαν για πρώτη φορά στην Ελλάδα: Ιαν. - Αυγ. 2013 - 2015

Κατηγορία οχημάτων	Ιανουάριος - Αύγουστος						Μεταβολή (%)			
	2015		2014		2013		2015/2014		2014/2013	
	Σύνολο	Από αυτά, μεταχειρ.	Σύνολο	Από αυτά, μεταχειρ.	Σύνολο	Από αυτά, μεταχειρ.	Σύνολο	Από αυτά, μεταχειρ.	Σύνολο	Από αυτά, μεταχειρ.
<b>Σύνολο Ελλάδος</b>										
<b>Σύνολο οχημάτων</b>	<b>107.183</b>	<b>26.473</b>	<b>93.709</b>	<b>18.283</b>	<b>77.175</b>	<b>12.232</b>	<b>14,4</b>	<b>44,8</b>	<b>21,4</b>	<b>49,5</b>
<b>1. Αυτοκίνητα</b>	<b>81.642</b>	<b>24.915</b>	<b>68.888</b>	<b>17.109</b>	<b>54.010</b>	<b>11.298</b>	<b>18,5</b>	<b>45,6</b>	<b>27,5</b>	<b>51,4</b>
Επιβατηγά	67.873	15.077	57.102	8.687	44.487	4.327	18,9	73,6	28,4	100,8
Λεωφορεία	485	389	560	411	270	204	-13,4	-5,4	107,4	101,5
Φορτηγά	13.284	9.449	11.226	8.011	9.253	6.767	18,3	18,0	21,3	18,4
<b>2. Μοτοσυκλέτες &gt; 50 cc</b>	<b>25.541</b>	<b>1.558</b>	<b>24.821</b>	<b>1.174</b>	<b>23.165</b>	<b>934</b>	<b>2,9</b>	<b>32,7</b>	<b>7,1</b>	<b>25,7</b>
<b>Νομός Αττικής</b>										
<b>Σύνολο οχημάτων</b>	<b>53.216</b>	<b>6.922</b>	<b>46.193</b>	<b>4.373</b>	<b>37.934</b>	<b>2.479</b>	<b>15,2</b>	<b>58,3</b>	<b>21,8</b>	<b>76,4</b>
<b>1. Αυτοκίνητα</b>	<b>43.621</b>	<b>6.665</b>	<b>36.854</b>	<b>4.193</b>	<b>28.832</b>	<b>2.323</b>	<b>18,4</b>	<b>59,0</b>	<b>27,8</b>	<b>80,5</b>
Επιβατηγά	39.930	5.000	33.710	2.705	26.710	1.311	18,5	84,8	26,2	106,3
Λεωφορεία	176	135	232	149	90	62	-24,1	-9,4	157,8	140,3
Φορτηγά	3.515	1.530	2.912	1.339	2.032	950	20,7	14,3	43,3	40,9
<b>2. Μοτοσυκλέτες &gt; 50 cc</b>	<b>9.595</b>	<b>257</b>	<b>9.339</b>	<b>180</b>	<b>9.102</b>	<b>156</b>	<b>2,7</b>	<b>42,8</b>	<b>2,6</b>	<b>15,4</b>

Γράφημα 2. Σύγκριση χορήγησης νέων αδειών κυκλοφορίας οχημάτων Ιανουαρίου - Αυγούστου 2013, 2014, 2015



Γράφημα 3. Νέες εγγραφές οχημάτων: Ιανουάριος - Αύγουστος 2015



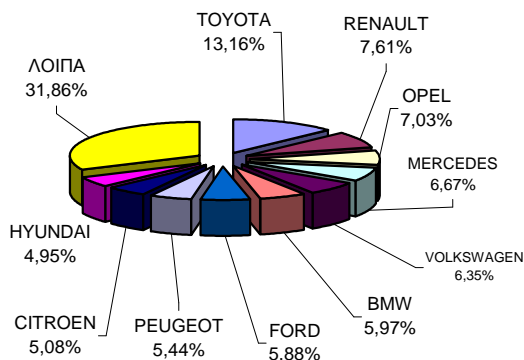
\* Για τα Επιβατηγά, Φορτηγά και Μοτοσυκλέτες ισχύει η κλίμακα του αριστερού άξονα

\*\* Για τα Λεωφορεία ισχύει η κλίμακα του δεξιού άξονα

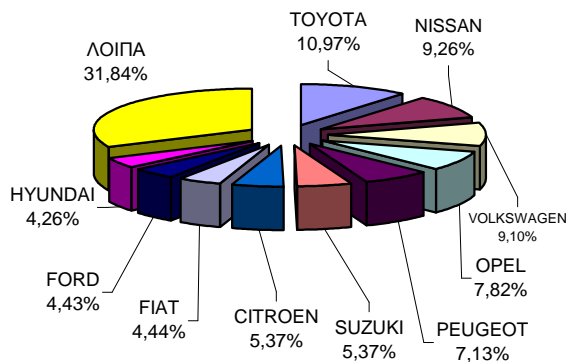
**Πίνακας 3. Πωλήσεις καινούριων και μεταχειρισμένων επιβατηγών κατά μάρκα:  
Αύγουστος και Ιανουάριος - Αύγουστος 2015**

Μάρκες	Επιβατηγά			
	Αύγουστος		Ιαν. - Αυγ.	
	καιν.	μεταχ.	καιν.	μεταχ.
ALFA LANCIA	-	-	-	1
ALFA ROMEO	24	12	229	90
AUDI	130	28	1.902	377
AUSTIN-ROVER	-	-	-	1
BMW	267	35	1.799	460
CADILLAC	-	-	-	2
CHEVROLET	1	5	2	18
CHRYSLER	-	2	-	6
CITROEN	227	66	2.835	776
DACIA	25	2	227	33
DAEWOO	-	-	1	11
DAIHATSU	-	6	-	39
DETHLEFFS	-	1	-	22
DODGE	-	-	-	1
FERRARI	-	-	-	3
FIAT	173	123	2.345	1.097
FIAT - PINIFARINA	-	-	-	1
FIAT-IVECO	-	-	-	1
FORD	263	114	2.341	1.182
GM KOREA (CHEVROLET)	58	2	376	34
HOBBY	-	-	-	1
HONDA	35	6	349	70
HUMMER	-	-	-	1
HYUNDAI	221	17	2.250	199
JAGUAR	-	-	-	4
JEEP	50	4	397	48
KIA	84	9	1.098	109
KTM	-	-	-	1
LAMBORGHINI	-	-	-	1
LANCIA	14	7	103	46
LAND ROVER	1	6	28	116
LEXUS	1	2	53	23
MASERATI	-	-	-	1
MAZDA	-	9	-	76
MERCEDES	298	81	2.092	1.075
MERCEDES Z.MANTOS	1	-	23	1
MG ROVER	-	1	-	1
MIA	-	-	-	1
MINI	73	12	807	175
MITSUBISHI	13	11	182	100
NISSAN	201	60	4.890	447
OPEL	314	279	4.129	2.608
PEUGEOT	243	78	3.762	696
PORSCHE	2	3	17	80
RENAULT	340	50	2.073	593
ROVER	-	-	-	4
SAAB	-	1	-	7
SEA / MOBILVETT	-	2	-	9
SEAT	45	7	1.251	92
SH AUTO	-	-	1	-
SKODA	145	21	1.812	210
SMART	20	70	507	854
SSANGYONG	-	-	12	-
SUBARU	1	2	26	14
SUZUKI	190	52	2.837	440
TALBOT	-	-	-	1
TOYOTA	588	211	5.793	1.721
TRIUMPH	-	-	-	1
VOLKSWAGEN	284	87	4.806	972
VOLVO	137	10	1.441	124
<b>ΣΥΝΟΛΟ</b>	<b>4.469</b>	<b>1.494</b>	<b>52.796</b>	<b>15.077</b>

**Γράφημα 4. Πωλήσεις καινούριων επιβατηγών:  
Αύγουστος 2015**



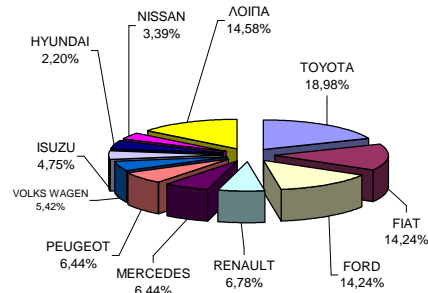
**Γράφημα 5. Πωλήσεις καινούριων επιβατηγών:  
Ιανουάριος - Αύγουστος 2015**



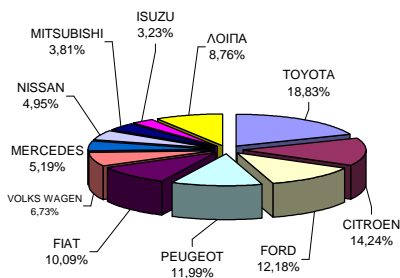
**Πίνακας 4. Πωλήσεις καινούριων και μεταχειρισμένων φορτηγών κατά μάρκα:  
Αύγουστος και Ιανουάριος - Αύγουστος 2015**

Μάρκες	Φορτηγά			
	Αύγουστος		Ιαν. - Αυγ.	
	καιν.	μεταχ.	καιν.	μεταχ.
ASTRA	-	-	-	1
BERLIET	-	-	-	1
BMW	-	-	-	1
CHEVROLET	-	-	-	3
CHRYSLER	-	-	-	1
CITROEN	9	22	546	243
CITROEN STATHIS	-	-	1	-
CITROEN SMYRLIADIS	-	-	2	-
DACIA	-	1	-	17
DAF	3	9	11	166
DAF A. KAOUSSIS SA	-	-	2	-
DAF HEPHAESTUS	6	-	6	-
DAIHATSU	-	1	-	3
DENNIS EAGLE	-	-	1	-
DODGE	-	1	-	6
DYNA TRAILERS S.A. (DAF)	-	-	1	-
FIAT	42	75	387	1.071
FIAT-IVECO	-	6	-	53
FORD	42	96	467	1.034
FORD STATHIS	-	-	1	-
G.M.C.	-	-	-	2
HYUNDAI	-	-	-	38
ISUZU	14	13	124	120
IVECO	-	7	11	90
IVECO HEPHAESTUS	1	-	6	-
IVECO A. KAOUSSIS SA	-	-	9	-
IVECO STATHIS	-	-	2	-
IVECO MAGIRUS	-	1	-	7
IVECO MAGIRUS ΣΦΑΝΤΟΣ	-	-	3	-
JEEP	-	1	-	1
KIA	-	-	-	6
LAND ROVER	-	-	-	2
MAGIRUS	-	-	-	1
MAHINDRA	1	-	7	1
MAN	3	29	8	381
MAN A. KAOUSSIS SA	-	-	3	-
MAN NIKAS	1	-	1	-
MAN ΤΑΞΙΑΡΧΟΥ	-	-	2	-
MAN ΤΣΙΤΣΟΠΟΥΛΟΣ ΘΕΟΦΙΛΟΣ	-	-	1	-
MAZDA	-	20	-	234
MERCEDES	19	131	199	1.820
MERCEDES A. KAOUSSIS SA	-	-	14	1
MERCEDES GENNADIOS TAI	-	-	1	-
MERCEDES STATHIS	-	-	6	-
MERCEDES ΚΑΣΕΚΩ Ο.Ε	4	-	6	-
MERCEDES KOSKERIDIS	-	-	1	-
MERCEDES NIKAS	-	-	5	-
MERCEDES SMYRLIADIS	1	-	10	-
MERCEDES A&I ΔΕΡΒΙΖΗΣ	-	-	-	2
MINIBUS	14	49	146	492
MITSUBISHI SMYRLIADIS	-	-	1	-
MITSUBISHI Σ.ΜΑΡΚΕΤΟΣ - Κ	-	-	1	-
MOSCHOU CRANE	-	-	1	-
MULTICAR	-	-	-	1
NISSAN	10	90	190	919
NISSAN SMYRLIADIS	-	-	3	1
OPEL	4	44	112	517
OPEL STATHIS	-	-	1	-
OZETA CLES	-	-	-	1
PEUGEOT	19	15	460	190
PFAU	-	-	-	1
PFAU MERCEDES	-	-	-	1
PIAGGIO	7	2	21	14
PIAGGIO & C.SPA A. KAOUSSIS	-	-	4	-
RAUSCH GMBH & C	-	-	1	-
RENAULT	20	36	30	506
ROMANITAL S.R.L	-	-	-	1
ROVER	-	-	-	3
SAMSUNG	-	-	-	1
SCANIA	2	22	17	219
SCANIA A. KAOUSSIS SA	-	-	1	-
SCANIA KARKAGGELHS	1	-	1	-
SCANIA SMYRLIADIS	-	-	2	-
SCANIA ΕΥΣΤΑΘΙΟΣ ΖΥΓΟΥΡΗΣ	-	-	1	-
SEAT	-	1	5	9
SKODA	-	7	-	118
SMYRLIADIS FPT Industrial	-	-	1	-
SOVAB	-	1	-	1
SSANGYONG	-	-	2	2
STEYER	-	2	-	3
SUZUKI	-	1	-	9
TATA	-	1	-	2
TERBERG	-	-	-	20
TOYOTA	56	25	722	317
VAUXHALL	-	-	-	1
VOLKS WAGEN	16	37	258	510
VOLVO	-	11	10	284
<b>ΣΥΝΟΛΟ</b>	<b>295</b>	<b>757</b>	<b>3.835</b>	<b>9.449</b>

**Γράφημα 6. Πωλήσεις καινούριων φορτηγών:  
Αύγουστος 2015**



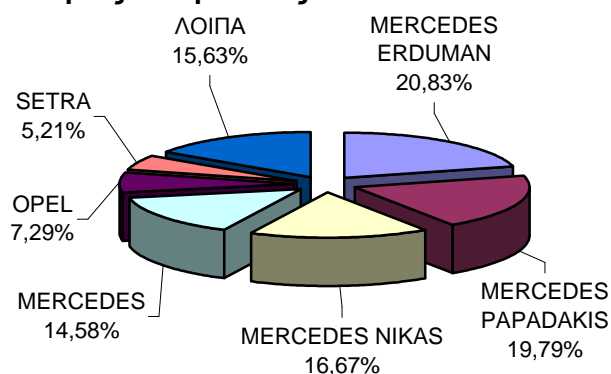
**Γράφημα 7. Πωλήσεις καινούριων φορτηγών:  
Ιανουάριος - Αύγουστος 2015**



**Πίνακας 5. Πωλήσεις καινούριων και μεταχειρισμένων λεωφορείων κατά μάρκα:  
Αύγουστος και Ιανουάριος - Αύγουστος 2015**

Μάρκες	Λεωφορεία			
	Αύγουστος		Ιαν. - Αυγ.	
	καιν.	μεταχ.	καιν.	μεταχ.
BOVA	-	1	-	25
DAF	-	-	-	2
EOS-COACH	-	-	-	1
EVOBUS	-	-	-	28
FIAT	-	-	-	3
FIAT-IVECO	-	-	-	1
FORD	-	-	2	12
G. AUWARTER	-	-	-	2
HIGER (SCANIA)	-	-	3	-
IRISBUS	-	-	-	2
IVECO	-	-	3	5
KASSBOHRER	-	-	-	1
MAN	-	1	-	22
MERCEDES	1	12	14	135
MERCEDES CENTO BUS	-	-	1	-
MERCEDES ERDUMAN	2	-	20	-
MERCEDES PAPADAKIS	-	-	19	-
MERCEDES NIKAS	1	-	16	-
MERCUS	-	-	1	-
NEOPLAN	-	1	-	30
OPEL	-	-	7	-
RENAULT	-	-	-	1
SALVADOR CAETAN	-	1	-	1
SCANIA	-	2	1	26
SETRA	1	-	5	42
SIN MARCA	-	-	-	1
SOVAB	-	-	-	1
TEMSA	-	1	3	24
VAN HOOL	-	-	-	3
VOLKSWAGEN	-	-	-	11
VOLVO	-	-	-	8
XIAMEN KING LON	-	-	-	2
ΣΦΑΚΙΑΝΑΚΗΣ	-	-	1	-
<b>ΣΥΝΟΛΟ</b>	<b>5</b>	<b>19</b>	<b>96</b>	<b>389</b>

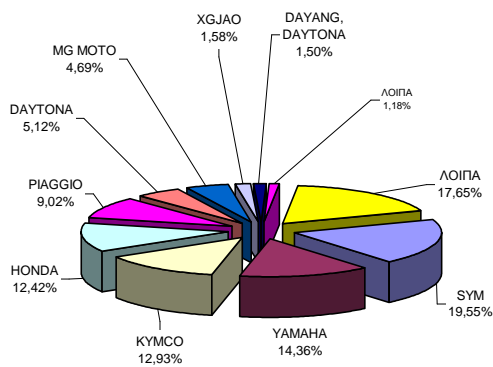
**Γράφημα 8. Πωλήσεις καινούριων λεωφορείων:  
Ιανουάριος - Αύγουστος 2015**



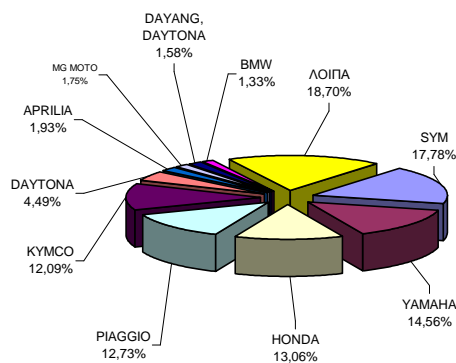
**Πίνακας 6. Πωλήσεις καινούριων και μεταχειρισμένων μοτοσυκλετών κατά μάρκα ή εργοστάσιο κατασκευής:  
Αύγουστος και Ιανουάριος - Αύγουστος 2015**

Μάρκες	Μοτοσυκλέτες			
	Αύγουστος		Ιαν. - Αυγ.	
	καιν.	μεταχ.	καιν.	μεταχ.
ACCESS	1	-	14	-
ACCESS, GOES	5	-	24	-
AEON MOTOR	15	-	55	-
APRILIA	17	5	462	48
APRILIA, PIAGGIO, GILERA	3	2	35	4
ARTIC CAT, MASSE	-	-	26	-
BAOTIAN, SUPERKING, WALTON	1	-	9	1
BASHAN, MONDIAL, YUKI, APAC	3	-	30	-
BETA	-	-	15	-
BMW	30	3	318	35
BOMBARDIER INC.	-	-	17	1
BUYANG, MX	1	-	7	-
C.P.I. MOTOR CO	15	-	15	-
CFMOTO	3	-	76	-
CFMOTO, MONDIAL, DERRACE	-	-	12	-
CHEETA	2	-	16	-
DAELIM	7	-	63	1
DAYANG, DAYTONA	42	1	379	7
DAYTONA	143	2	1.076	8
DERBI	3	-	34	1
DUCATI	5	-	111	6
FEISHEN, MONDIA	2	-	10	-
GAS GAS	-	-	7	-
GILERA	-	-	10	7
HAOJIANG, SENKE, ZONTES, TAY	2	-	28	-
HARLEY DAVIDSON	4	3	82	22
HER CHEE, ADLY	1	-	9	-
HONDA	347	35	3.133	286
HONLING, SHL, RIYA, TRIMAX, V	3	-	30	-
HUSQVARNA	3	1	31	4
INDIAN MOTORCYC	2	-	8	-
JIAJUE, JINDING, LANYING, PEDAL	2	-	13	-
JIAN SHE	7	-	33	1
JIAN SHE, GEMINI	9	-	25	-
JLAJI, HUATIAN, FEILING, TUTU, E	13	-	137	-
JONWAY, SHENKE, JMSTAR, HU	1	-	10	-
JOYNER	16	-	35	2
KAISAR	1	-	9	-
KAWASAKI	12	3	157	26
KEEWAY	-	-	11	1
KENBO	3	-	25	-
KENOS	2	-	9	-
KL	13	-	56	-
KTM	10	3	150	7
KWANG YANG	-	13	-	61
KYMCO	361	14	2.899	119
LIFAN	11	-	66	1
LIFAN, HONLEI, SKYGO, BISAN-LI	12	-	157	-
LINHAI, KUBA	9	-	65	-
LML	9	1	55	2
LONCIN	3	-	33	-
LONCIN, KINLON, DORTON, CCF	6	-	37	-
LONGJIA, RENBO, PRESTO, GINM	5	-	20	-
MALAGUTI	-	1	4	5
MBK	-	1	3	8
MG MOTO	131	-	420	4
MODENAS	19	-	264	1
MOTO GUZZI	1	1	16	2
MOTO S.P.A	-	-	9	-
MV AGUSTA	-	-	10	-
ODES, LIANGZI, BRANSON	1	-	49	-
PEUGEOT	27	2	214	9
PGO	-	-	8	-
PIAGGIO	252	32	3.053	266
PIAGGIO, APRILIA	4	-	61	-
POLARIS	1	-	17	1
QJ, QJANG, KEEWAY, LEONE,	24	-	255	1
QUADRO	-	-	7	-
SHANYANG	2	-	26	-
SHINERAY	13	-	77	2
SKYJET	9	1	72	1
SKYTEAM, SASIN, CSR, METALK	5	-	73	1
STANDARD	-	1	11	1
SUZUKI	27	19	262	120
SYM	546	6	4.265	73
TGB	12	-	150	-
TRIUMPH	13	-	103	7
WANGYE, SANBEN, UM, MONDI	9	-	72	-
XGJAO	44	-	273	2
XGJAO, KAISAR, SKYJET, SOKON	13	-	45	2
XINLING, HEROWAY, LEDOW, D	-	-	15	-
YAMAHA	401	38	3.492	356
YIBEN, MEIDUO, VONROAD, WUB	-	-	19	-
YINGANG	-	-	48	-
YINGANG, MOTORAN, DAYTONA	-	-	23	-
YINXIANG, KENBO, CHEETA, FEK	3	-	35	1
ZHONGNENG, ZNEN, daDo, DIR	24	-	162	4
ZONGSHEN, ZIPSTAR, ZEALSUI	6	-	28	-
ZXMCQ, ZHONGXING, BEWHEEL	8	-	28	1
ΛΟΙΠΑ	33	3	170	39
<b>ΣΥΝΟΛΟ</b>	<b>2.793</b>	<b>191</b>	<b>23.983</b>	<b>1.558</b>

**Γράφημα 9. Πωλήσεις καινούριων μοτοσυκλετών:  
Αύγουστος 2015**



**Γράφημα 10. Πωλήσεις καινούριων μοτοσυκλετών:  
Ιανουάριος - Αύγουστος 2015**



## ΕΠΕΞΗΓΗΜΑΤΙΚΕΣ ΣΗΜΕΙΩΣΕΙΣ

### Έρευνα Χορήγησης Αδειών Κυκλοφορίας Οχημάτων

Η Έρευνα των οχημάτων είναι απογραφική. Τα στοιχεία εμφανίζουν τη μάρκα, το είδος και το καινούριο ή μεταχειρισμένο του οχήματος σε επίπεδο Χώρας. Τα πρωτογενή στοιχεία προέρχονται από το Υπουργείο Υποδομών, Μεταφορών και Δικτύων και προκύπτουν από την έκδοση νέων αδειών κυκλοφορίας οχημάτων. Από τα στοιχεία της Έρευνας εξαιρούνται τα οχήματα που κινούνται επάνω σε τροχιές, τα ηλεκτροκίνητα με κεραίες λεωφορεία (τρόλλεϋ), οι γεωργικοί ελκυστήρες και τα γεωργικά μηχανήματα. Δεν περιλαμβάνονται στους πίνακες του Δελτίου Τύπου τα οχήματα Ενόπλων Δυνάμεων, Σωμάτων Ασφαλείας, Πυροσβεστικής Υπηρεσίας, Κρατικών Υπηρεσιών, Διπλωματικού Σώματος, Ξένων Αποστολών, Αναπήρων Πολέμου, καθώς επίσης και τα δίκυκλα τα οποία έχουν κυβισμό κάτω από 50 cc.

### Νομικό πλαίσιο

Ν. 3832/2010

### Περίοδος Αναφοράς

Αύγουστος 2015

### Κάλυψη

Για την εξαγωγή των μηνιαίων στοιχείων χρησιμοποιήθηκε το Μητρώο του Υπουργείου Υποδομών, Μεταφορών και Δικτύων το οποίο περιέχει όλες τις μηνιαίες μεταβολές στις άδειες ταξινόμησης Οχημάτων στη Χώρα.

### Ορισμοί

**Αυτοκίνητο** όχημα είναι κάθε όχημα, ανεξάρτητα από τον αριθμό των τροχών, που κινείται με μηχανή και προορίζεται να μεταφέρει πρόσωπα ή πράγματα ή και τα δύο μαζί, ευρισκόμενα είτε πάνω στο ίδιο όχημα, είτε σε ρυμουλκούμενο που κινείται από το πρώτο. **Καινούριο όχημα** χαρακτηρίζεται αυτό που ταξινομείται για πρώτη φορά μέσα στο μήνα στην Ελλάδα και δεν έχει κυκλοφορήσει σε άλλη χώρα. **Μεταχειρισμένο** χαρακτηρίζεται αυτό που ταξινομείται για πρώτη φορά στην χώρα και έχει εισαχθεί ως μεταχειρισμένο από το εξωτερικό.

**Αυτοκίνητο επιβατηγό:** Το προοριζόμενο για τη μεταφορά κυρίως προσώπων αυτοκίνητο όχημα, 9 κατ' ανώτατο όριο θέσεων μαζί με τη θέση του οδηγού.

**Αυτοκίνητο λεωφορείο:** Το αυτοκίνητο όχημα που προορίζεται κυρίως για τη μεταφορά προσώπων 10 και άνω θέσεων, συμπεριλαμβανομένης και της θέσης του οδηγού. (Στους πίνακες του Δελτίου Τύπου στην κατηγορία αυτή επιπλέον προσμετρώνται τα αρθρωτά Λεωφορεία).

**Αυτοκίνητο φορτηγό:** Το αυτοκίνητο όχημα που προορίζεται κυρίως για τη μεταφορά πραγμάτων (Στους πίνακες του Δελτίου Τύπου στην κατηγορία αυτή επιπλέον προσμετρώνται οι τράκτορες, τα ρυμουλκά φορτηγά, οι τράκτορες με επικαθήμενο (αρθρωτό όχημα) και τα ρυμουλκά με ρυμουλκούμενο (συρμός) ).

**Μοτοσυκλέτα:** Κάθε δίκτροχο μηχανοκίνητο όχημα με ή χωρίς καλάθι, του οποίου είτε η μέγιστη εκ κατασκευής ταχύτητα είναι μεγαλύτερη των 45 χιλιομέτρων την ώρα είτε, εάν είναι εξοπλισμένο με κινητήρα εσωτερικής καύσης, ο κυλινδρισμός του κινητήρα είναι μεγαλύτερος των 50 κυβικών εκατοστών. (Στους πίνακες του Δελτίου Τύπου στην κατηγορία αυτή επιπλέον προσμετρώνται τα τρίτροχα οχήματα).

**Τρίτροχο όχημα:** Το μηχανοκίνητο όχημα με τρεις συμμετρικούς τροχούς, του οποίου είτε η μέγιστη εκ κατασκευής ταχύτητα είναι μεγαλύτερη των 45 χιλιομέτρων την ώρα είτε ο κυλινδρισμός του κινητήρα του είναι μεγαλύτερος των 50 κυβικών εκατοστών, εάν είναι εξοπλισμένο με κινητήρα εσωτερικής καύσης. Επίσης ως τρίτροχο όχημα λογίζεται και το τετράτροχο όχημα, εκτός των ελαφρών τετράτροχων οχημάτων της κατηγορίας των μοτοποδηλάτων, του οποίου το απόβαρο κενού οχήματος, μη συμπεριλαμβανομένου του βάρους του καυσίμου ή του μίγματος καυσίμου - ελαίου ή των συσσωρευτών των ηλεκτρικών οχημάτων, δεν υπερβαίνει τα 400 χιλιόγραμμα, όταν το όχημα προορίζεται για επιβατικές μεταφορές ή τα 550 χιλιόγραμμα, όταν προορίζεται για μεταφορές εμπορευμάτων και του οποίου η μέγιστη καθαρή ισχύς δεν υπερβαίνει τα 15 KW.

### Μεθοδολογία

Η έρευνα είναι απογραφική

### Παραπομπές

Περισσότερες πληροφορίες (πίνακες, γραφήματα) σχετικά με την έρευνα χορήγησης αδειών κυκλοφορίας οχημάτων μπορούν να αναζητηθούν στη ιστοσελίδα της Ελληνικής Στατιστικής Αρχής [www.statistics.gr](http://www.statistics.gr), στο σύνδεσμο << Στατιστικά Θέματα > Μεταφορές >Οχήματα >Οχήματα(Άδειες Κυκλοφορίας Οχημάτων) -Στόλος Οχημάτων >>