



ΚΕΝΤΡΟ ΠΡΟΓΡΑΜΜΑΤΙΣΜΟΥ  
ΚΑΙ ΟΙΚΟΝΟΜΙΚΩΝ ΕΡΕΥΝΩΝ

# ΕΛΛΗΝΙΚΗ ΟΙΚΟΝΟΜΙΑ

Μηνιαίο Δελτίο Οικονομικών Εξελίξεων



# ΕΛΛΗΝΙΚΗ ΟΙΚΟΝΟΜΙΑ

Μηνιαίο Δελτίο Οικονομικών Εξελίξεων

## Εκδότης:

ΚΕΝΤΡΟ ΠΡΟΓΡΑΜΜΑΤΙΣΜΟΥ  
ΚΑΙ ΟΙΚΟΝΟΜΙΚΩΝ ΕΡΕΥΝΩΝ

## Σύμβουλοι έκδοσης:

Νικόλαος Φίλιππας, Καθηγητής Πανεπιστημίου Πειραιώς, Πρόεδρος Δ.Σ. και Επιστημονικός Διευθυντής ΚΕΠΕ,  
Γεώργιος Λελεδάκης, Μέλος Δ.Σ. ΚΕΠΕ, Επ. Καθηγητής Οικονομικού Πανεπιστημίου Αθηνών

## Συντακτική ομάδα:

Αικατερίνη Τσούμα (Υπεύθυνη έκδοσης)  
Πρόδρομος Βλάμης  
Σωτήρης Παπαϊωάννου  
Γεωργία Σκίντζη  
Αθανάσιος Χύμης

## Διοικητική υποστήριξη -

### Πληροφορίες:

Χρήστος Ελευθεριάδης  
Τηλ. 210 3676359  
Email: [greekconomy@kepe.gr](mailto:greekconomy@kepe.gr)

## Γλωσσική επιμέλεια-Διορθώσεις:

Ελένη Σουλτανάκη

## Παραγωγή ηλεκτρονικής έκδοσης:

Ι. ΓΑΪΤΑΝΗΣ-Κ. ΠΑΠΑΝΙΚΟΛΑΟΥ Ο.Ε.

Copyright 2015

ΚΕΝΤΡΟΥ ΠΡΟΓΡΑΜΜΑΤΙΣΜΟΥ  
ΚΑΙ ΟΙΚΟΝΟΜΙΚΩΝ ΕΡΕΥΝΩΝ

Αμερικής 11, Αθήνα, 106 72,  
Τηλ.: +30-210-3676.300, 210-3676.359  
Fax: +30-210-3630.122, 210-3611.136

Το περιοδικό **ΕΛΛΗΝΙΚΗ ΟΙΚΟΝΟΜΙΑ** αναρτάται στον δικτυακό τόπο <http://www.kepe.gr/greekconomy.htm>

Οι γνώμες και κρίσεις που διατυπώνονται στα άρθρα είναι των συγγραφέων και δεν αντιπροσωπεύουν αναγκαία γνώμες ή κρίσεις του Κέντρου Προγραμματισμού και Οικονομικών Ερευνών.



# ΠΕΡΙΕΧΟΜΕΝΑ

## ΕΛΛΗΝΙΚΗ ΟΙΚΟΝΟΜΙΑ

Μηνιαίο Δελτίο Οικονομικών Εξελίξεων

Νο 14 • ΦΕΒΡΟΥΑΡΙΟΣ 2015

EDITORIAL 4

ΕΠΙΣΚΟΠΗΣΗ ΤΩΝ ΒΑΣΙΚΟΤΕΡΩΝ  
ΟΙΚΟΝΟΜΙΚΩΝ ΕΞΕΛΙΞΕΩΝ 5

Αθανάσιος Χαρέμης

ΕΞΩΣΤΡΕΦΕΙΑ ΚΑΙ ΑΝΤΑΓΩΝΙΣΤΙΚΟΤΗΤΑ  
ΤΗΣ ΕΛΛΗΝΙΚΗΣ ΟΙΚΟΝΟΜΙΑΣ:  
ΔΕΙΚΤΕΣ ΔΙΕΥΚΟΛΥΝΣΗΣ ΕΜΠΟΡΙΟΥ 15

Γεωργία Σκίντζη

ΔΕΙΚΤΗΣ ΕΞΑΓΩΓΙΚΩΝ ΔΥΝΑΤΟΤΗΤΩΝ  
ΓΙΑ ΤΟΝ ΤΟΜΕΑ ΤΩΝ ΑΓΑΘΩΝ  
ΣΤΗΝ ΕΛΛΑΔΑ 25

Έρση Αθανασίου

Η «ΕΓΓΥΗΣΗ ΓΙΑ ΤΗ ΝΕΟΛΑΙΑ»  
ΚΑΙ ΟΙ ΠΡΟΟΠΤΙΚΕΣ ΤΗΣ  
ΣΤΗΝ ΕΛΛΗΝΙΚΗ ΑΓΟΡΑ ΕΡΓΑΣΙΑΣ 31

Ιωάννης Χολέζας

Διανύοντας τον Φεβρουάριο του 2015, στο επίκεντρο των οικονομικών συζητήσεων βρίσκονται οι συνεχιζόμενες διαβουλεύσεις μεταξύ της ελληνικής κυβέρνησης και των συνομιλητών της αναφορικά με τη χρηματοδότηση της ελληνικής οικονομίας και τις συνθήκες που θα την πλαισιώνουν. Είναι απόλυτα σαφές ότι η τελική έκβαση των εν εξελίξει διαπραγματεύσεων θα είναι αποφασιστικής σημασίας για την ομαλή μελλοντική πορεία της χώρας. Ταυτόχρονα όμως, καθοριστικές εξακολουθούν να παραμένουν όλες οι επιμέρους στρατηγικές δράσεις που δύνανται να εξασφαλίσουν την οριστική έξοδο της ελληνικής οικονομίας από την κρίση και μια σταθερή διαδρομή στην κατεύθυνση της διατηρήσιμης ανάπτυξης.

Με άλλα λόγια, μια πρώτη βασική προϋπόθεση παραμένει η διαχρονική διασφάλιση των συνθηκών ομαλότητας που είναι αναγκαίες για την προώθηση των καίριων οικονομικών και κοινωνικών πολιτικών στη χώρα. Μια δεύτερη, αλληλένδετη με την προηγούμενη, προϋπόθεση κλειδί για την ευνοϊκή πορεία της οικονομίας σε μεσομακροπρόθεσμο ορίζοντα αφορά στην εξειδίκευση και ενίσχυση εκείνων των οικονομικών μεγεθών και διαστάσεων της εγχώριας οικονομικής δραστηριότητας που αναλαμβάνουν καθοριστικό ρόλο στη διαμόρφωση των συνθηκών ανάπτυξης και κοινωνικής συνοχής, αλλά και των παραγόντων που τις επηρεάζουν. Στα μεγέθη με σημαίνουσα βαρύτητα για τις αναπτυξιακές προοπτικές της Ελλάδας συγκαταλέγονται, μεταξύ άλλων, οι εξαγωγές, η ισχυροποίηση των οποίων συνδέεται και εξαρτάται από τη βελτίωση των συνθηκών αναφορικά με μια πληθώρα παραγόντων (π.χ. χρηματοδότηση, θεσμοί, συνθήκες εγχώριας και εξωτερικής ζήτησης κ.ά.). Μια από τις πιο κρίσιμες διαστάσεις, παράλληλα, της εγχώριας οικονομικής δραστηριότητας αποτελούν οι συνθήκες που επικρατούν στην αγορά εργασίας και συνδέονται με τη στόχευση και τις προοπτικές ως προς τα καθοριστικής σημασίας μεγέθη της απασχόλησης και της ανεργίας.

Στη βάση των ως άνω συσχετίσεων, το παρόν τεύχος της **Ελληνικής Οικονομίας** παρουσιάζει αρχικά, ως είθισται, τις πλέον πρόσφατες εξελίξεις στο διεθνές και εγχώριο περιβάλλον, καλύπτοντας ένα ιδιαίτερα ευρύ φάσμα οικονομικών παραμέτρων. Στη συνέχεια φιλοξενούνται τρία άρθρα. Το πρώτο άρθρο εστιάζει στην έννοια της εξωστρέφειας, υπό το πρίσμα της ενίσχυσης των εξαγωγών, και αξιολογεί την επίδοση της χώρας μέσα από την αναφορά στην κατάταξή της ως προς τον Δείκτη Διευκόλυνσης Εμπορίου, καθώς και τους υποδείκτες και πυλώνες που τον απαρτίζουν. Παράλληλα, δίνει έμφαση στους παράγοντες εκείνους που δυσχεραίνουν τις εξαγωγές αλλά και στις πολιτικές αντιμετώπισής τους. Το δεύτερο άρθρο διεξάγει μια ποσοτική διερεύνηση των εξαγωγικών δυνατοτήτων της ελληνικής οικονομίας στον ιδιαίτερα σημαντικό τομέα των αγαθών, υπολογίζοντας το Δείκτη Εξαγωγικών Δυνατοτήτων, καθώς και τους δύο υποδείκτες που τον απαρτίζουν, σε κλαδικό επίπεδο. Στη βάση των αποτελεσμάτων αξιολογεί τις δυνατότητες βελτίωσης των εξαγωγικών επιδόσεων και ενίσχυσης των συγκριτικών πλεονεκτημάτων της χώρας. Το τρίτο άρθρο αναλύει, υπό το πρίσμα της υπερβολικά υψηλής ανεργίας των νέων, τις πτυχές της πρωτοβουλίας της Ευρωπαϊκής Επιτροπής «Εγγύηση για τη Νεολαία» και αξιολογεί τις προοπτικές της στην ελληνική αγορά εργασίας. Εξειδικεύει και διερευνά βασικές ιδιαιτερότητες της Ελλάδας και διατυπώνει συγκεκριμένες προτάσεις που δύνανται να εξασφαλίσουν την επιτυχία της εφαρμογής της πρωτοβουλίας στο εγχώριο οικονομικό περιβάλλον.

**Αικατερίνη Τσούμα**  
Ερευνήτρια ΚΕΠΕ



# ΕΠΙΣΚΟΠΗΣΗ ΤΩΝ ΒΑΣΙΚΟΤΕΡΩΝ ΟΙΚΟΝΟΜΙΚΩΝ ΕΞΕΛΙΞΕΩΝ

Αθανάσιος Χαρέμης, Βοηθός Έρευνας ΚΕΠΕ, υποψήφιος διδάκτωρ Πανεπιστημίου Πειραιώς

## Η ΠΑΓΚΟΣΜΙΑ ΟΙΚΟΝΟΜΙΑ

- Σύμφωνα με το Διεθνές Νομισματικό Ταμείο (ΔΝΤ)<sup>1</sup> στο πλαίσιο της Συνόδου Κορυφής των G-20, που πραγματοποιήθηκε στην Κωνσταντινούπολη στις 9-10 Φεβρουαρίου, άμεση πρόκληση αποτελούν οι δεσμεύσεις υλοποίησης της προηγούμενης Συνόδου, οι οποίες, εάν υλοποιηθούν, αναμένεται να ενισχύσουν την παγκόσμια οικονομία κατά περίπου \$2 τρισ., για την επόμενη 4ετία. Μάλιστα οι προοπτικές παραμένουν ιδιαίτερα θετικές, εφόσον υλοποιηθεί η στρατηγική των 3I's (Implementation, Investment και Inclusiveness), δεδομένου του χαμηλότερου κόστους ενέργειας. Εντούτοις, όπως σημειώνεται, σημαντικοί κίνδυνοι ελλοχεύουν για την παγκόσμια οικονομία, όπως οι γεωπολιτικές εντάσεις, η ασύγχρονη νομισματική πολιτική που ασκούν οι κεντρικές τράπεζες, ο κίνδυνος διατήρησης των ρυθμών ανάπτυξης και του πληθωρισμού σε χαμηλά επίπεδα, ιδίως στην Ευρωζώνη και την Ιαπωνία, η αύξηση του παγκόσμιου χρέους και η μεταβλητότητα στις διεθνείς αγορές.
- Πιο συγκεκριμένα, η στρατηγική εφαρμογή των 3I's αφορά:
  - Την υιοθέτηση μεταρρυθμίσεων και διαρθρωτικών αλλαγών σε όλες τις χώρες, ιδίως σε τομείς όπως το εμπόριο, η παιδεία, η υγεία, η κοινωνική προστασία, καθώς και στις αγορές εργασίας και αγαθών, αλλά και αναφορικά με τη δημιουργία και ανάπτυξη νέων υποδομών, για την τόνωση της οικονομικής δραστηριότητας και τη δημιουργία νέων θέσεων εργασίας.
  - Την υιοθέτηση ενός ολοκληρωμένου μείγματος πολιτικής, με τον συνδυασμό των νομισματικών εργαλείων και την ενίσχυση της ζήτησης και των επενδύσεων. Αναλυτικότερα, στο πεδίο των επενδύσεων, το ΔΝΤ υποστηρίζει το επενδυτικό σχέδιο της Ευρωπαϊκής Επιτροπής ύψους €315 δισ. και την άρση των θεσμικών στρεβλώσεων που λειτουργούν ως τροχοπέδη για τη διενέργεια επενδύσεων. Ταυτόχρονα, υποστηρίζεται η σύναψη νέων συμφωνιών εμπορίου και επενδύσεων, μεταξύ ΗΠΑ-Ευρώπης-Ασίας για την τόνωση της εμπορικής δραστηριότητας, δεδομένου ότι ο ρυθμός αύξησης του όγκου του εμπορίου αυξάνεται μόλις κατά 3%, πολύ χαμηλότερα από τον ιστορικό μέσο όρο του 7%.
  - Την ανάγκη για βιώσιμη και χωρίς αποκλεισμούς ανάπτυξη, μέσω της μείωσης των ανισοτήτων, για παράδειγμα, με την αύξηση της συμμετοχής των γυναικών στην αγορά εργασίας κατά 25% τα επόμενα 10 χρόνια. Χώρες πρότυπα, σύμφωνα με το ΔΝΤ, αποτελούν η Χιλή και η Ολλανδία, οι οποίες πέτυχαν να αυξήσουν τη συμμετοχή των γυναικών στο εργατικό δυναμικό, μέσω έξυπνων πολιτικών που δίνουν έμφαση στην παιδική μέριμνα, την άδεια μητρότητας και την ευελιξία στον χώρο εργασίας.
- Σύμφωνα με τις χειμερινές προβλέψεις της Ευρωπαϊκής Επιτροπής, οι προοπτικές για την οικονομική ανάπτυξη παρουσιάζονται βελτιωμένες για το 2015 και το 2016, ωστόσο οι κίνδυνοι

1. Lagarde Christine, "Time to Act on the G-20 Agenda: The Global Economy Will Thank You", IMFdirect, 6 Φεβρουαρίου 2015.

και βασικές πολιτικές και οικονομικές προκλήσεις παραμένουν. Πιο συγκεκριμένα, για πρώτη φορά μετά το 2007, το σύνολο των οικονομιών της Ευρωπαϊκής Ένωσης προβλέπεται ότι θα σημειώσουν θετικούς ρυθμούς ανάπτυξης για το 2015. Ο ρυθμός ανάπτυξης για το 2015 προβλέπεται στο 1,7% στην ΕΕ-28 και στο 1,3% στην Ευρωζώνη, ενώ για το 2016, οι προβλέψεις παρουσιάζονται βελτιωμένες στο 2,1% και 1,9%, αντίστοιχα. Στον Πίνακα 1 παρουσιάζονται τα βασικά οικονομικά μεγέθη για την ΕΕ-28 και την Ευρωζώνη. Βασικοί μοχλοί για την αναθεώρηση αυτή αποτελούν η αύξηση της εγχώριας και εξωτερικής ζήτησης, η χαλάρωση της νομισματικής πολιτικής και η βελτίωση των δημοσιονομικών μεγεθών, που ενδέχεται να επιτρέψουν τη χαλάρωση της λιτότητας.

Πίνακας 1				
Χειμερινές προβλέψεις της Ευρωπαϊκής Επιτροπής για την ΕΕ-28 και την Ευρωζώνη				
Χειμερινές προβλέψεις της Ευρωπαϊκής Επιτροπής 2015				
Προβλέψεις για ΕΕ-28	2013	2014	2015	2016
Ρυθμός μεταβολής ΑΕΠ (% , y-o-y)	-0,5	0,8	1,3	1,9
Πληθωρισμός (% , y-o-y)	1,4	0,4	-0,1	1,3
Ποσοστό ανεργίας (%)	12,0	11,6	11,2	10,6
Δημοσιονομικό αποτέλεσμα (% του ΑΕΠ)	-2,9	-2,6	-2,2	-1,9
Δημόσιο χρέος (% του ΑΕΠ)	93,1	94,3	94,4	93,2
Ισοζύγιο τρεχουσών συναλλαγών (% του ΑΕΠ)	2,4	2,8	3,2	3,0
Προβλέψεις για Ευρωζώνη	2013	2014	2015	2016
Ρυθμός μεταβολής ΑΕΠ (% , y-o-y)	0,0	1,3	1,7	2,1
Πληθωρισμός (% , y-o-y)	1,5	0,6	0,2	1,4
Ποσοστό ανεργίας (%)	10,8	10,2	9,8	9,3
Δημοσιονομικό αποτέλεσμα (% του ΑΕΠ)	-3,2	-3,0	-2,6	-2,2
Δημόσιο χρέος (% του ΑΕΠ)	87,1	88,4	88,3	87,6
Ισοζύγιο τρεχουσών συναλλαγών (% του ΑΕΠ)	1,4	1,6	1,9	1,9

- Βασικές προκλήσεις για την Ευρώπη παραμένουν ο χαμηλός πληθωρισμός, που ενισχύει τον κίνδυνο του αποπληθωρισμού, η αδυναμία προσέλκυσης επενδύσεων και η υψηλή ανεργία, που περιορίζουν τις παραγωγικές δυνατότητες των οικονομιών. Ταυτόχρονα, η αβεβαιότητα αναφορικά με την περίπτωση της Ελλάδας δημιουργεί προβληματισμό όσον αφορά την ολοκλήρωση του υφιστάμενου ή την υιοθέτηση νέου προγράμματος και, γενικότερα, την επίτευξη συμφωνίας με τους εταίρους. Σύμφωνα με τις χειμερινές προβλέψεις της Ευρωπαϊκής Επιτροπής, ιδιαίτερα ευνοϊκούς παράγοντες αποτελούν η πτώση των διεθνών τιμών του πετρελαίου, η υποχώρηση του ευρώ έναντι των υπολοίπων νομισμάτων, που ενισχύει την ανταγωνιστικότητα των οικονομιών και η υλοποίηση του φάσματος μεταρρυθμίσεων που έχει συντελεστεί και αποτελεί βάση για τη βιώσιμη ανάπτυξη. Στα στοιχεία αυτά θα πρέπει να περιληφθούν και η χαλάρωση της νομισματικής πολιτικής από πλευράς της ΕΚΤ και το επενδυτικό σχέδιο της Ευρωπαϊκής Επιτροπής ύψους €315 δισ. που έχει ανακοινωθεί.

- Δημοσιοποιήθηκε η έκθεση του ΟΟΣΑ με τίτλο: “Economic Policy Reforms: Going for Growth 2015”, η οποία αξιολογεί και συγκρίνει την πρόοδο των μεταρρυθμίσεων σε όλες τις χώρες από το 2013 και αναπτύσσει προτάσεις πολιτικής για την τόνωση της οικονομικής ανάπτυξης. Γενική τάση, όπως διαπιστώνεται, είναι η κάμψη του ρυθμού υιοθέτησης μεταρρυθμίσεων στις ανεπτυγμένες οικονομίες, μετά τη βελτίωση που σημείωσαν από το ξέσπασμα της κρίσης, ενώ αντίθετα φαίνεται πλέον να επιταχύνεται ο ρυθμός εφαρμογής μεταρρυθμίσεων στις αναπτυσσόμενες οικονομίες. Σύμφωνα με την έκθεση, η προώθηση μεταρρυθμίσεων, παρά τις δυσκολίες που αντιμετωπίζουν οι κυβερνήσεις, κρίνεται αναγκαία για την ενίσχυση της παραγωγικότητας και της ζήτησης, ώστε να ξεπεραστεί ο φαύλος κύκλος των ανισοτήτων και της οικονομικής στασιμότητας, που διατηρεί την ανεργία σε υψηλά επίπεδα.
- Μάλιστα στην έκθεση τονίζεται ότι η υιοθέτηση διαρθρωτικών μεταρρυθμίσεων αναμένεται να έχει σημαντική συμβολή στην οικονομική ανάπτυξη, στις περιπτώσεις όπου η νομισματική και δημοσιονομική πολιτική δεν μπορούν να οδηγήσουν στα επιθυμητά αποτελέσματα. Σύμφωνα με την έκθεση, οι προτάσεις πολιτικής για όλες τις χώρες στοχεύουν στην αύξηση του ΑΕΠ των χωρών κατά 2%, για τα επόμενα πέντε χρόνια, βελτιώνοντας το θεσμικό πλαίσιο στις αγορές προϊόντων και εργασίας και αντιμετωπίζοντας τα εμπόδια στο διασυνοριακό εμπόριο και τις επενδύσεις.
- Οι γενικές τάσεις που αναπτύσσονται στη μελέτη, αναφορικά με τη μεταρρυθμιστική δραστηριότητα, είναι ότι χώρες όπως η Ελλάδα, η Ιρλανδία, η Πορτογαλία και η Ισπανία καταβάλλουν σημαντική μεταρρυθμιστική προσπάθεια, αν και με μειούμενο ρυθμό. Η Ιαπωνία αυξάνει τους ρυθμούς υιοθέτησης μεταρρυθμίσεων. Ταυτόχρονα πολλές μεγάλες αναδυόμενες χώρες, ιδίως η Κίνα και το Μεξικό, δείχνουν να επιταχύνουν τα μεταρρυθμιστικά τους προγράμματα, για την ενίσχυση της ανάπτυξης και την αντιμετώπιση των αδυναμιών τους στη διαχείριση των χρηματοοικονομικών διακυμάνσεων. Τέλος, η παραγωγικότητα της εργασίας εξακολουθεί να είναι η κύρια κινητήρια δύναμη της μακροπρόθεσμης ανάπτυξης, με τις χώρες του ΟΟΣΑ να δίνουν προτεραιότητα στις ενεργητικές πολιτικές για την απασχόληση.

## ΕΞΕΛΙΞΕΙΣ ΣΤΗΝ ΕΛΛΗΝΙΚΗ ΟΙΚΟΝΟΜΙΑ

- Η ελληνική οικονομία, μετά από έξι χρόνια βαθιάς ύφεσης, πέτυχε να επιστρέψει στην ανάπτυξη, η οποία αναμένεται να συνεχιστεί κατά τα επόμενα έτη. Σύμφωνα με τις χειμερινές προβλέψεις της Ευρωπαϊκής Επιτροπής, ο ρυθμός ανάπτυξης για την ελληνική οικονομία το 2015 εκτιμάται στο 2,5% και αναμένεται να ενισχυθεί περαιτέρω το 2016, στο 3,6%. Εντούτοις, στην παρούσα συγκυρία η ανάκαμψη παραμένει εύθραυστη, λόγω της αβεβαιότητας που συνδέεται με τη διαδικασία διαπραγμάτευσης για τη νέα συμφωνία χρηματοδότησης της ελληνικής οικονομίας και τις πιέσεις ρευστότητας στο τραπεζικό σύστημα και την πραγματική οικονομία.
- Σύμφωνα με την έκθεση της Ευρωπαϊκής Επιτροπής, οι προοπτικές για την ελληνική οικονομία παρουσιάζονται ιδιαίτερα θετικές σε μακροοικονομικό επίπεδο. Πιο συγκεκριμένα, υπό τη θεώρηση ότι θα ολοκληρωθεί το πρόγραμμα και θα επέλθει συμφωνία, οι βασικές συνιστώσες που θα στηρίξουν την ανάπτυξη της οικονομίας θα είναι η τόνωση της ιδιωτικής κατανάλωσης και η ενίσχυση των εξαγωγών. Σημαντικές προκλήσεις εντούτοις παραμένουν οι συνθήκες χρηματοδότησης της οικονομικής δραστηριότητας, η συνέχιση των μεταρρυθμίσεων στους θεσμούς και στη δημόσια διοίκηση και το πλαίσιο που θα διαμορφωθεί αναφορικά με την αξιοποίηση της περιουσίας του Δημοσίου.

**Πίνακας 2**  
**Βασικά μεγέθη της ελληνικής οικονομίας και προβλέψεις για το 2015 και 2016**

	2013			Ποσοστιαία μεταβολή					
	Σε δισ. €	% ΑΕΠ	μ.ο. 1995- 2010	2011	2012	2013	2014	2015	2016
ΑΕΠ	182,4	100,0%	2,4	-8,9	-6,6	-3,9	1,0	2,5	3,6
Ιδιωτική κατανάλωση	129,9	71,2%	2,6	-10,6	-7,8	-2,0	1,4	1,7	2,2
Δημόσια κατανάλωση	36,5	20,0%	2,9	-6,6	-5,0	-6,5	-1,1	-0,9	-0,5
Επενδύσεις	20,5	11,2%	2,4	-16,8	-28,7	-4,4	0,8	8,4	15,0
Εξαγωγές αγαθών και υπηρεσιών	55,1	30,2%	5,7	0,0	1,2	2,1	8,0	5,6	4,8
Εισαγωγές αγαθών και υπηρεσιών	60,6	33,2%	5,5	-9,0	-9,1	-1,6	4,7	4,0	3,5
Δείκτης ανεργίας			10,1	17,9	24,5	27,5	26,6	25,0	22,0
Μοναδιαίο κόστος εργασίας			4,6	-0,2	-3,3	-7,0	-1,9	0,2	2,1
Πραγματικό μοναδιαίο κόστος εργασίας			0,6	-0,9	-3,4	-4,9	0,3	0,4	1,2
Αποπληθωριστής ΑΕΠ			4,0	0,8	0,1	-2,3	-2,2	-0,2	0,9
Εναρμονισμένος δείκτης τιμών καταναλωτή			4,1	3,1	1,0	-0,9	-1,4	-0,3	0,7
Εμπορικό ισοζύγιο αγαθών			-14,8	-12,6	-10,9	-10,6	-11,3	-11,5	-11,2
Ισοζύγιο τρεχουσών συναλλαγών			-9,3	-10,5	-4,3	-2,3	-2,0	-1,5	-0,9
Ισοζύγιο Γενικής Κυβέρνησης			-	-10,1	-8,6	-12,2	-2,5	1,1	1,6
Πρωτογενές αποτέλεσμα Προϋπολογισμού			-	-6,1	-0,3	2,7	1,9	1,7	1,2
Συνολικό χρέος Γενικής Κυβέρνησης			-	171,3	156,9	174,9	176,3	170,2	159,2

Πηγή: Ευρωπαϊκή Επιτροπή.

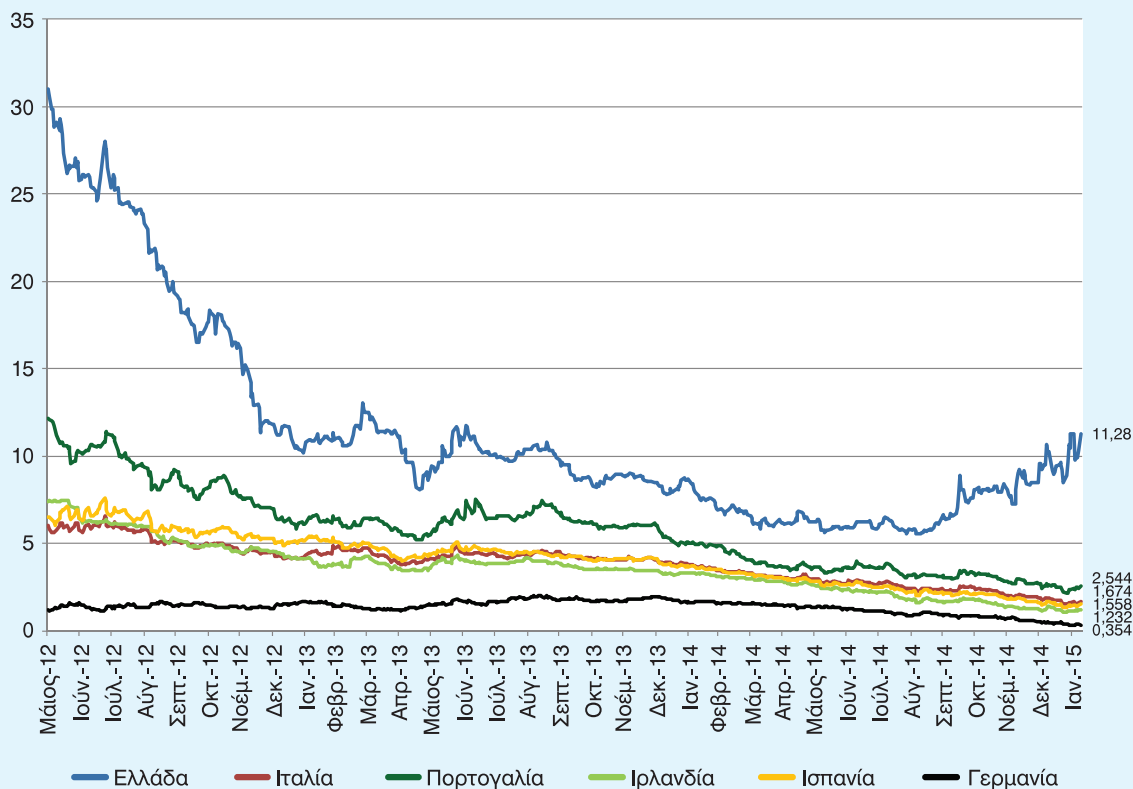
- Αναφορικά με τις εκτιμήσεις για τα υπόλοιπα μακροοικονομικά μεγέθη, το συνολικό έλλειμμα του Προϋπολογισμού εκτιμάται στο 2,5% για το 2014, ενώ σύμφωνα με το πρόγραμμα προβλέπεται πλεονασματικό κατά 1,1% του ΑΕΠ το 2015 και 1,6% το 2016. Ενθαρρυντικό στοιχείο είναι οι προβλέψεις για την αποκλιμάκωση του δημοσίου χρέους, το οποίο αναμένεται να διαμορφωθεί στο 176,3% του ΑΕΠ το 2014, στο 170,2% του ΑΕΠ το 2015, και στο 159,2% του ΑΕΠ, το 2016. Ταυτόχρονα, προβλέπεται σταδιακή αποκλιμάκωση της ανεργίας στο 22% για το 2016.
- Εθνική προτεραιότητα θα πρέπει να είναι η διαμόρφωση ενός αναπτυξιακού σχεδίου για την ελληνική οικονομία και την ευημερία της κοινωνίας, μέσω της συμφωνίας σε ένα μακρόπνοο πλαίσιο οικονομικής πολιτικής για την αναδιάρθρωση του παραγωγικού μοντέλου της χώρας και την υιοθέτηση των αναγκαίων διαρθρωτικών μεταρρυθμίσεων για την αναβάθμιση της λειτουργίας των θεσμών και αγορών. Οι άξονες του πλαισίου αυτού θα πρέπει να αφορούν σε ολοκληρωμένες στρατηγικές για την τόνωση των εξαγωγών και την προσέλκυση επενδύσεων, στο ιδιαίτερα ανταγωνιστικό διεθνές περιβάλλον, στην ενίσχυση της αποτελεσματικότητας της δημόσιας διοίκησης, της δικαιοσύνης και των ελεγκτικών και φορολογικών μηχανισμών, αλλά και στη βέλτιστη αξιοποίηση του ανθρωπίνου δυναμικού.
- Στο πλαίσιο των αναγκαίων μεταρρυθμίσεων ο ΟΟΣΑ, στην έκθεση “Going for Growth 2015”, συνιστά για την ελληνική οικονομία μεταρρυθμίσεις σε 5 άξονες:



- **Ενίσχυση της αποτελεσματικότητας στη δημόσια διοίκηση:** προτείνεται η υιοθέτηση ενός ενιαίου συστήματος αξιολόγησης των επιδόσεων του προσωπικού, που θα βασίζεται σε σαφείς στόχους και ανάπτυξη της ηλεκτρονικής διακυβέρνησης.
  - **Ενίσχυση της αποτελεσματικότητας του φορολογικού συστήματος:** προτείνεται η βελτίωση της αποδοτικότητας των φοροεισπρακτικών μηχανισμών και των ελέγχων.
  - **Άρση των θεσμικών εμποδίων και ενίσχυση του ανταγωνισμού:** προτείνεται ο περιορισμός της γραφειοκρατίας, η αντιμετώπιση της διαφθοράς και η άρση των εμποδίων για την επιχειρηματικότητα (μείωση διοικητικών βαρών, απλοποίηση διαδικασιών, άνοιγμα κλειστών επαγγελματιών και συνέχιση αποκρατικοποιήσεων).
  - **Υιοθέτηση ενεργών πολιτικών για την εργασία και την κοινωνική προστασία:** προτείνεται η αναδιοργάνωση του ΟΑΕΔ, η ενίσχυση των ενεργητικών προγραμμάτων απασχόλησης, η εφαρμογή πιλοτικού προγράμματος κατώτατου εισοδήματος, και η ευρεία καθιέρωση ενός προγράμματος ελάχιστου εγγυημένου εισοδήματος.
  - **Βελτίωση της ποιότητας και της αποτελεσματικότητας του εκπαιδευτικού συστήματος:** προτείνεται η αξιολόγηση των εκπαιδευτικών ιδρυμάτων όλων των βαθμίδων και του προσωπικού, η παροχή αυτονομίας στα σχολεία και τα ιδρύματα και η σύνδεση της εκπαίδευσης με την πραγματική οικονομία με στόχο την ενίσχυση της παραγωγικότητας.
- Ο Γενικός Δείκτης του Χρηματιστηρίου Αθηνών διαμορφώθηκε στις 6/2/2015 στις 803 μονάδες, παρουσιάζοντας έντονη μεταβλητότητα τον τελευταίο μήνα, η οποία οφείλεται στην υψηλή αβεβαιότητα, που τροφοδοτήθηκε από την εκλογική διαδικασία και την αβεβαιότητα για τη ρευστότητα στην ελληνική οικονομία. Χαρακτηριστικό είναι ότι τις σημαντικότερες πιέσεις δέχτηκαν οι μετοχές των ελληνικών τραπεζών, λόγω των δυσμενών προσδοκιών των επενδυτών, αναφορικά με τη ρευστότητα της πραγματικής οικονομίας, μετά την απόφαση της Ευρωπαϊκής Κεντρικής Τράπεζας να μην αποδέχεται ως εγγύηση τα ελληνικά ομόλογα για την παροχή χρηματοδότησης προς τις ελληνικές τράπεζες, ενώ παρέτεινε την υπαγωγή των ελληνικών τραπεζών στον ELA.
- Το επιτόκιο των 10ετών ομολόγων του Ελληνικού Δημοσίου στις 9/2/2015 ανήλθε στο επίπεδο του 11,28%, αντανakλώντας την αυξημένη ανησυχία των διεθνών επενδυτών, για την πορεία της διαπραγμάτευσης με τους εταίρους και την επίτευξη συμφωνίας, μεταξύ των δύο πλευρών, λόγω των στενών χρονικών περιορισμών. Επίσης, προβληματισμό προκαλούν οι προσδοκίες για τη ρευστότητα για το ελληνικό τραπεζικό σύστημα και τη χρηματοδότηση της πραγματικής οικονομίας. Χαρακτηριστικό της μοναδικότητας της περίπτωσης της Ελλάδας αποτελεί το γεγονός ότι τα ελληνικά επιτόκια παρουσιάζουν έντονα ανοδική τάση, από τον Δεκέμβριο, σε αντίθεση με τα επιτόκια των 10ετών ομολόγων για τις χώρες που ολοκλήρωσαν τα προγράμματα προσαρμογής, όπως η Πορτογαλία, η Ιρλανδία και η Ισπανία, τα οποία παρουσιάζουν σημαντική υποχώρηση. Όπως παρουσιάζεται στο Διάγραμμα 1, το επιτόκιο των 10ετών ομολόγων της Πορτογαλίας διαμορφώνεται στο 2,54%, της Ιρλανδίας στο 1,23%, της Ισπανίας στο 1,56% και της Ιταλίας στο 1,67% (Διάγραμμα 1).
- Στις 6 Φεβρουαρίου 2015, ο οίκος αξιολόγησης Standard & Poor's υποβάθμισε την πιστοληπτική ικανότητα της ελληνικής οικονομίας κατά μια βαθμίδα, σε "B-" από "B" (βλ. Διάγραμμα 2), διατηρώντας την αξιολόγηση σε "creditwatch negative", που σημαίνει ότι ενδέχεται να προβεί σε νέα υποβάθμιση. Η απόφαση υποβάθμισης εκφράζει την εκτίμηση του οίκου για πιέσεις στη ρευστότητα της οικονομίας και του τραπεζικού συστήματος, μετά την απόφαση της Ευρωπαϊκής Κεντρικής Τράπεζας να μην αποδέχεται ως εγγύηση τα ελληνικά ομόλογα για την παροχή χρηματοδότησης προς τις ελληνικές τράπεζες. Επιπλέον, ο οίκος κρίνει ότι τα περι-

**Διάγραμμα 1**

Η εξέλιξη του επιτοκίου των 10ετών ομολόγων της Ελλάδας και ευρωπαϊκών χωρών που εισήλθαν σε Μηχανισμό Στήριξης (Ιούνιος 2012-9/2/2015)



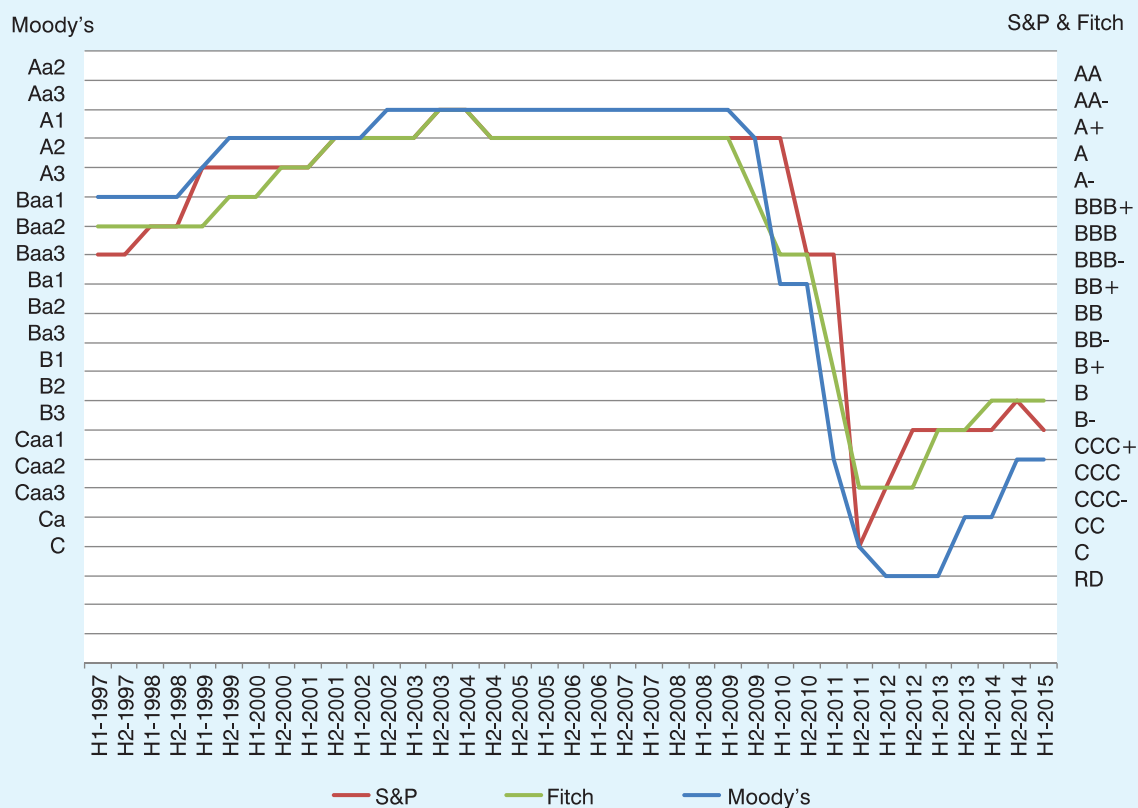
Πηγή: Thomson Reuters Datastream, Φεβρουάριος 2015.

θώρια διαπραγμάτευσης από ελληνικής πλευράς περιορίζονται, δεδομένων των δανειακών υποχρεώσεων της Ελλάδας και του περιορισμού των εργαλείων ρευστότητας.

- Επίσης, ο οίκος Moody's θέτει υπό αναθεώρηση την αξιολόγηση Caa1 της ελληνικής οικονομίας, εφόσον η νέα ελληνική κυβέρνηση δεν επιτύχει να διασφαλίσει συμφωνία με την Ευρώπη. Πιο συγκεκριμένα, σύμφωνα με τον οίκο Moody's, εάν η Ελλάδα δεν επιτύχει να διασφαλίσει συμφωνία, αυξάνεται ο κίνδυνος για τη μη-αποπληρωμή του χρέους προς ιδιώτες πιστωτές. Σύμφωνα με την ανακοίνωση, για το 2015 η Ελλάδα οφείλει να αποπληρώσει χρέος ύψους περίπου €16 δισ., να αναχρηματοδοτήσει έντοκα γραμμάτια ύψους €14,6 δισ. και να αποπληρώσει τόκους περίπου €4 δισ.
- Ο δείκτης τεκμαρτής μεταβλητότητας ΚΕΠΕ GRIV<sup>2</sup> κατέγραψε εκ νέου υψηλά επίπεδα, κυρίως λόγω της αυξημένης αβεβαιότητας των επενδυτών για την πορεία του ελληνικού τραπεζικού συστήματος και της ρευστότητας στην οικονομία, αλλά και εξαιτίας της μέχρι στιγμής αδυναμίας επίτευξης συμφωνίας μεταξύ της Ελλάδας και των πιστωτών του επίσημου τομέα. Ο δείκτης ΚΕΠΕ GRIV διαμορφώθηκε στις 31 Ιανουαρίου του 2015 στο 61,38%, από 61,44% στις 31/12/2014, όταν ο ιστορικός μέσος όρος του είναι 34,8%. Χαρακτηριστικό επίσης είναι ότι ο

2. Ο δείκτης κατασκευάστηκε από το ΚΕΠΕ σε συνεργασία με το Πανεπιστήμιο Πατρών και τον Καθηγητή κ. Κ. Συριόπουλο.

**Διάγραμμα 2**  
**Οι αξιολογήσεις των οίκων αξιολόγησης Moody's, Standard & Poor's και Fitch (1997-2/2015)**



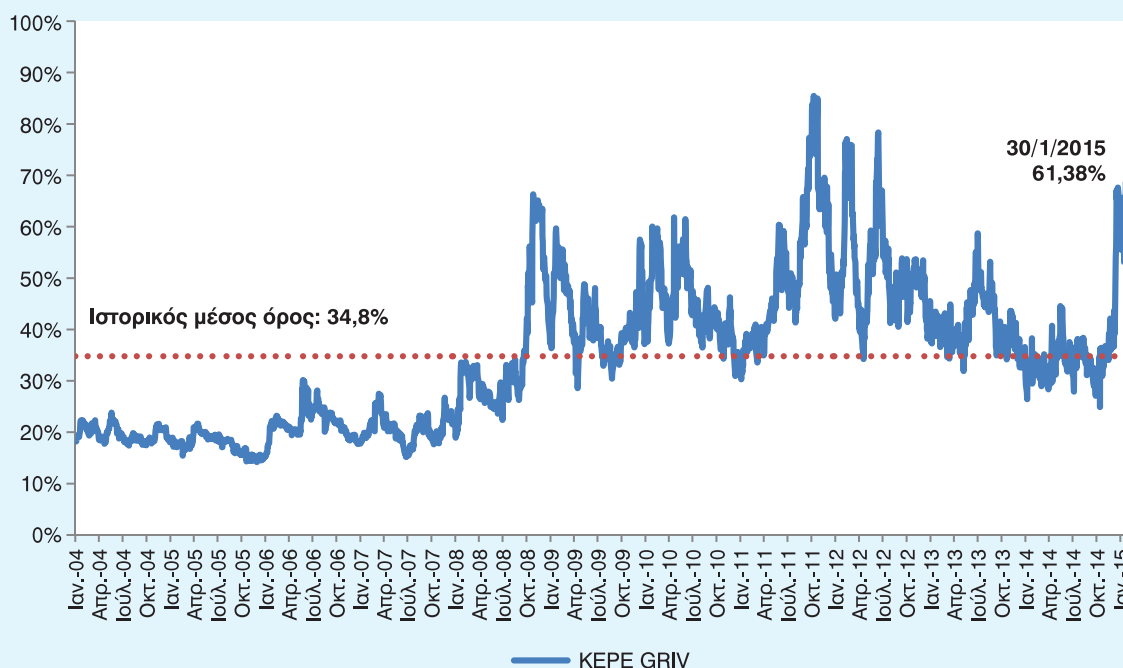
Πηγή: Moody's, Standard & Poor's και Fitch, Φεβρουάριος 2015.

μέσος όρος για τον μήνα Ιανουάριο διαμορφώθηκε στο 62,37%, σημαντικά υψηλότερος σε σχέση με τον προηγούμενο μήνα, οπότε και είχε διαμορφωθεί στο 50,79%, αντανakλώντας το συναίσθημα “φόβου” στην ελληνική αγορά παραγώγων (βλ. Διάγραμμα 3), ενώ το υψηλό του Ιανουαρίου ήταν 69,89% στις 29/1/2015. Η διατήρηση του δείκτη σε αυτά τα επίπεδα για 2ο μήνα υποδεικνύει έντονη αβεβαιότητα στις προσδοκίες των επενδυτών για την ελληνική χρηματιστηριακή αγορά.

- Ο δείκτης οικονομικού κλίματος της Ευρωπαϊκής Επιτροπής (DG ECFIN) για την Ελλάδα τον μήνα Ιανουάριο παρουσίασε σημαντική υποχώρηση έναντι του μηνός Δεκεμβρίου. Πιο συγκεκριμένα, ο δείκτης, διαμορφώθηκε στις 95,3 μονάδες (από 98,9 τον Δεκέμβριο). Αντιθέτως, το οικονομικό κλίμα, τόσο στην Ε.Ε.-28 όσο και στην Ευρωζώνη, ενισχύθηκε τον πρώτο μήνα του 2015, με τους σχετικούς δείκτες να διαμορφώνονται στις 104,6 και στις 101,2 μονάδες, αντίστοιχα, τον Ιανουάριο, από τα επίπεδα των 104,1 και 100,6 τον Δεκέμβριο. Για τις χώρες της Ευρώπης, η ενίσχυση του δείκτη οφείλεται στη βελτίωση των καταναλωτικών προσδοκιών και στο Λιανεμπόριο.
- Σύμφωνα με την ίδια έρευνα, ο δείκτης επιχειρηματικών προσδοκιών για το σύνολο των τομέων παραγωγής στην Ελλάδα παρουσιάζει κάμψη των προσδοκιών, λόγω της αβεβαιότητας που χαρακτηρίζει την προεκλογική περίοδο. Πιο συγκεκριμένα, οι εκτιμήσεις στον κλάδο Υπηρεσιών φαίνονται αποδυναμωμένες, τόσο όσον αφορά την τρέχουσα συγκυρία, αλλά και όσον



**Διάγραμμα 3**  
**Πορεία του Δείκτη KEPE GRIV για την Ελληνική Οικονομία (2/1/2004-31/1/2015)**



Πηγή: Κέντρο Προγραμματισμού και Οικονομικών Ερευνών, Φεβρουάριος 2015.

αφορά την εκτίμηση για τη βραχυπρόθεσμη ζήτηση. Στη Βιομηχανία εκτιμάται περιορισμός της βραχυπρόθεσμης παραγωγής και των νέων παραγγελιών, λόγω των προσδοκιών για χαμηλότερη ζήτηση. Στο Λιανικό Εμπόριο οι εκτιμήσεις για τις τρέχουσες πωλήσεις παρουσίασαν βελτίωση, λόγω της περιόδου των εκπτώσεων, ενώ οι προσδοκίες φαίνονται να υποχωρούν. Τέλος, στις Κατασκευές βελτιώνονται οι προσδοκίες για την απασχόληση, εντούτοις, οι εκτιμήσεις για τις προγραμματισμένες εργασίες είναι δυσμενέστερες, ιδίως όσον αφορά στα δημόσια έργα.

- Σε αντίθεση με τις επιχειρηματικές προσδοκίες, ο δείκτης καταναλωτικής εμπιστοσύνης τον Ιανουάριο κινήθηκε εντόνως ανοδικά και διαμορφώθηκε στις -49,3 μονάδες (από -53,9 μονάδες τον Δεκέμβριο). Η εξέλιξη αυτή συνδέεται άμεσα με την προεκλογική περίοδο, δεδομένου ότι συστηματικά, πριν από κάθε εκλογική αναμέτρηση, ενισχύονται οι προσδοκίες των νοικοκυριών. Η άνοδος αφορά σε όλες τις επιμέρους συνιστώσες της έρευνας, όπως στην εκτίμηση για την οικονομική κατάσταση τόσο των νοικοκυριών, όσο και της οικονομίας, στη βελτίωση των προσδοκιών για την ανεργία, ενώ ανοδικά κινείται και η πρόθεση για αποταμίευση.
- Ο εποχικά προσαρμοσμένος δείκτης υπευθύνων προμηθειών (Purchasing Managers' Index - PMI) στον τομέα μεταποίησης, σύμφωνα με τα στοιχεία της Markit<sup>3</sup>, υποχώρησε σε χαμηλό 15 μηνών στις 48,3 μονάδες τον μήνα Ιανουάριο, από 49,3 μονάδες τον Δεκέμβριο. Η υποχώρηση του δείκτη οφείλεται στη μείωση των νέων παραγγελιών, τόσο από την εγχώρια αγορά,

3. Markit Greece Manufacturing PMI (Ελληνικά), 3 Φεβρουαρίου 2015.  
<http://www.markiteconomics.com/Survey/PressRelease.mvc/be07853576b748b7a8e035ad882c10df>.

όσο και από το εξωτερικό και της παραγωγής, ενώ παρουσιάζεται οριακή αύξηση στην απασχόληση. Η μείωση αυτή οφείλεται, επίσης, στη μείωση της ζήτησης για ελληνικά προϊόντα, καθώς και στην αβεβαιότητα λόγω της εκλογικής αναμέτρησης. Σύμφωνα με την έρευνα, οι τιμές εισροών στην παραγωγή παρουσίασαν μείωση, γεγονός το οποίο οφείλεται στη μείωση των τιμών των πρώτων υλών και στην πτώση της τιμής του πετρελαίου.

- Σύμφωνα με τα στοιχεία της έκθεσης του μήνα Δεκεμβρίου του πληροφοριακού συστήματος “ΕΡΓΑΝΗ”, ο αριθμός των μισθωτών στον ιδιωτικό τομέα για το 2014, παρουσίασε μικρή μείωση, κατά 834 θέσεις εργασίας τον Δεκέμβριο. Τον ίδιο μήνα οι αναγγελίες πρόσληψης ανήλθαν σε 115.436, ενώ οι αποχωρήσεις σε 116.270, εκ των οποίων, οι 46.421 προήλθαν από οικειοθελείς αποχωρήσεις και οι 69.849 από καταγγελίες συμβάσεων αορίστου χρόνου ή λήξεις συμβάσεων ορισμένου χρόνου. Σύμφωνα με τα απολογιστικά στοιχεία για το 2014, το ισοζύγιο των ροών μισθωτής απασχόλησης του έτους 2014 είναι θετικό και διαμορφώνεται στις 99.122 νέες θέσεις εργασίας.
- Σύμφωνα με τα στοιχεία της Τράπεζας της Ελλάδος<sup>4</sup>, το 11μηνο του 2014, το ισοζύγιο τρεχουσών συναλλαγών κατέγραψε πλεόνασμα της τάξης των €2,5 δισ., υψηλότερο κατά περίπου €1,2 δισ. συγκριτικά με το αντίστοιχο διάστημα του 2013. Επιπλέον, το ίδιο διάστημα, το συνολικό ισοζύγιο αγαθών και υπηρεσιών παρουσίασε πλεόνασμα €2,3 δισ., έναντι μόλις €436 εκατ. το 2013, κυρίως λόγω του πλεονάσματος στο ισοζύγιο υπηρεσιών. Επιπροσθέτως, οι εξαγωγές αγαθών και υπηρεσιών παρουσίασαν αύξηση κατά 8,4% στο 11μηνο σε σχέση με το αντίστοιχο του 2013, ενώ οι εισπράξεις από εξαγωγές αγαθών αυξήθηκαν κατά 4,7% και οι εισπράξεις από υπηρεσίες αυξήθηκαν κατά 11,3%. Το εμπορικό έλλειμμα το 11μηνο αυξήθηκε κατά €918 εκατ., λόγω των αυξημένων καθαρών πληρωμών για αγορές πλοίων.
- Σύμφωνα με τα ίδια στοιχεία, το 11μηνο του 2014, το πλεόνασμα του συνολικού ισοζυγίου μεταβιβάσεων (τρεχουσών και κεφαλαιακών) διαμορφώθηκε σε €5,1 δισ., έναντι €6,9 δισ. την αντίστοιχη περίοδο το 2013. Τέλος, οι άμεσες επενδύσεις στην Ελλάδα από μη κατοίκους, το 11μηνο του 2014, εμφάνισαν καθαρή εισροή ύψους €1,4 δισ., ενώ οι άμεσες επενδύσεις κατοίκων στο εξωτερικό εμφάνισαν καθαρή εκροή ύψους €515 εκατ. Στην κατηγορία των επενδύσεων χαρτοφυλακίου σημειώθηκε καθαρή εκροή €6,0 δισ., καθώς η καθαρή εκροή (€8,2 δισ.) για επενδύσεις κατοίκων στο εξωτερικό αντισταθμίστηκε εν μέρει από την άνοδο των υποχρεώσεων (€2,2 δισ.)
- Σύμφωνα με τα οριστικά στοιχεία εκτέλεσης του Κρατικού Προϋπολογισμού<sup>5</sup>, το 2014 το πρωτογενές πλεόνασμα της Γενικής Κυβέρνησης διαμορφώθηκε στα €1,872 δισ., έναντι πρωτογενούς πλεονάσματος €603 εκατ., το 2013. Αντίστοιχα, το έλλειμμα στο ισοζύγιο του Κρατικού Προϋπολογισμού διαμορφώθηκε σε €3,697 δισ. έναντι ελλείμματος €5,441 εκατ. Πιο συγκεκριμένα, τα καθαρά έσοδα του Κρατικού Προϋπολογισμού ανήλθαν σε €51,367 δισ., ενώ οι δαπάνες ανήλθαν στα €55,063 δισ. Τέλος, οι δαπάνες του Προϋπολογισμού Δημοσίων Επενδύσεων (ΠΔΕ) διαμορφώθηκαν σε €6,592 δισ. και η εξόφληση υποχρεώσεων παρελθόντων ετών των φορέων της Γενικής Κυβέρνησης ανήλθε σε €1,152 δισ.

4. Τράπεζα της Ελλάδος, “Ισοζύγιο Πληρωμών: Νοέμβριος 2014”.

[http://www.bankofgreece.gr/Pages/el/Bank/News/PressReleases/DispItem.aspx?Item\\_ID=4850&List\\_ID=1af869f3-57fb-4de6-b9ae-bdfd83c66c95&Filter\\_by=DT](http://www.bankofgreece.gr/Pages/el/Bank/News/PressReleases/DispItem.aspx?Item_ID=4850&List_ID=1af869f3-57fb-4de6-b9ae-bdfd83c66c95&Filter_by=DT).

5. Υπουργείο Οικονομικών - Γενικό Λογιστήριο του Κράτους, “Εκτέλεση Κρατικού Προϋπολογισμού, μηνιαίο δελτίο, Δεκέμβριος 2014. [http://www.minfin.gr/sites/default/files/financial\\_files/DELTIO\\_12\\_2014\\_oristiko.pdf](http://www.minfin.gr/sites/default/files/financial_files/DELTIO_12_2014_oristiko.pdf).

- Σύμφωνα με τα οριστικά στοιχεία της Τράπεζας της Ελλάδος<sup>6</sup>, το 11μηνο του 2014, το ταξιδιωτικό ισοζύγιο παρουσίασε πλεόνασμα €11,396 δισ. έναντι πλεονάσματος €10,296 δισ. το αντίστοιχο διάστημα του 2013, σημειώνοντας αύξηση κατά 10,7%. Η αύξηση των ταξιδιωτικών εισπράξεων οφείλεται κυρίως στην αύξηση των αφίξεων κατά 22,7%, καθώς η μέση δαπάνη ανά ταξίδι μειώθηκε κατά 9,1%. Οι καθαρές εισπράξεις από την παροχή ταξιδιωτικών υπηρεσιών συνέβαλαν με ποσοστό 59,5% στο σύνολο των καθαρών εισπράξεων από υπηρεσίες και αντιστάθμισαν το 67,7% του ελλείμματος του εμπορικού ισοζυγίου.
- Οι ταξιδιωτικές εισπράξεις εμφάνισαν αύξηση κατά 10,8% σε ετήσια βάση, κατά το 11μηνο του 2014 και διαμορφώθηκαν στα €13,262 δισ. Η εξέλιξη αυτή οφείλεται κυρίως στην αύξηση των εισπράξεων από κατοίκους των χωρών της ΕΕ-28 κατά 15,1%, οι οποίες διαμορφώθηκαν σε €8,164 δισ. και δευτερευόντως στις εισπράξεις από κατοίκους των λοιπών χωρών εκτός της ΕΕ-28 που διαμορφώθηκαν σε €4,694 δισ. το 11μηνο του 2014, παρουσιάζοντας αύξηση κατά 5,8% σε σύγκριση με την αντίστοιχη περίοδο του 2013. Αναλυτικότερα, οι εισπράξεις από κατοίκους των χωρών της Ευρωζώνης διαμορφώθηκαν στα €5,364 δισ. (αυξημένες κατά 11,9%), και οι εισπράξεις από κατοίκους των χωρών της ΕΕ των 28 πλην Ευρωζώνης παρουσίασαν αύξηση κατά 21,7%. Χαρακτηριστική είναι η μείωση των εισπράξεων που παρατηρήθηκε από τη Ρωσία κατά 13,2%.
- Σύμφωνα με έκθεση του ΣΕΤΕ<sup>7</sup>, το 2014 σημειώθηκε αύξηση των αφίξεων κατά 23% και εσόδων κατά 13% στον τουρισμό. Επιπλέον, σύμφωνα με την ίδια έρευνα, το 2013 ο αριθμός των τουριστών κρουαζιέρας προσέγγισε τα 2,4 εκατ., ενώ οι εισπράξεις ανήλθαν σε €445 εκατ. Απόρροια αυτού ήταν η άμεση συμμετοχή του τουρισμού στη διαμόρφωση του ελληνικού ΑΕΠ να φτάσει σε περίπου €16,9 δισ. ή 9,5% του ΑΕΠ. Αντίστοιχα, η έμμεση επίδραση (που αφορά τη συνεισφορά του τουρισμού σε άλλους τομείς της οικονομίας) φαίνεται να κυμαίνεται μεταξύ των €37 και €45 δισ., ήτοι περισσότερο από 20% του ΑΕΠ. Τέλος, σύμφωνα με την ίδια έκθεση, τα πολλαπλασιαστικά οφέλη του τουρισμού για την οικονομία είναι σημαντικά, εφόσον για κάθε 1 ευρώ τουριστικής δραστηριότητας, δημιουργούνται επιπλέον €1,2 (συνολικά €2,2) σύμφωνα με την εκτίμηση του IOBE και €1,65 (συνολικά €2,65) σύμφωνα με την εκτίμηση του ΚΕΠΕ.

6. Τράπεζα της Ελλάδος, “Εξελίξεις στο Ταξιδιωτικό Ισοζύγιο Πληρωμών: Νοέμβριος 2014”.

[http://www.bankofgreece.gr/Pages/el/Bank/News/PressReleases/Displtem.aspx?Item\\_ID=4852&List\\_ID=1af869f3-57fb-4de6-b9ae-bdfd83c66c95&Filter\\_by=DT](http://www.bankofgreece.gr/Pages/el/Bank/News/PressReleases/Displtem.aspx?Item_ID=4852&List_ID=1af869f3-57fb-4de6-b9ae-bdfd83c66c95&Filter_by=DT).

7. SETE Intelligence, “Η συμβολή του τουρισμού στην ελληνική οικονομία το 2014 - συνοπτική απεικόνιση βασικών μεγεθών”, Φεβρουάριος 2015. [http://sete.gr/media/2005/simasia\\_tourismou\\_sete\\_intelligence\\_report.pdf](http://sete.gr/media/2005/simasia_tourismou_sete_intelligence_report.pdf).



# ΕΞΩΣΤΡΕΦΕΙΑ ΚΑΙ ΑΝΤΑΓΩΝΙΣΤΙΚΟΤΗΤΑ ΤΗΣ ΕΛΛΗΝΙΚΗΣ ΟΙΚΟΝΟΜΙΑΣ: ΔΕΙΚΤΕΣ ΔΙΕΥΚΟΛΥΝΣΗΣ ΕΜΠΟΡΙΟΥ

Γεωργία Σκίντζη, Ερευνήτρια ΚΕΠΕ

## ΕΙΣΑΓΩΓΗ

Η εξωστρέφεια, υπό το πρίσμα της αύξησης των εξαγωγών, αποτελεί έναν εξαιρετικά σημαντικό παράγοντα τόσο για την αποτελεσματική λειτουργία της οικονομίας όσο και για την ανάπτυξη μιας χώρας (Shirazi and Manap 2005, Todaro and Smith 2003, Balassa 1985, Feder 1982, Tyler 1981) και ειδικά στην περίπτωση της Ελλάδας θεωρείται ένας από τους σημαντικότερους μοχλούς εξόδου από την οικονομική κρίση και ένας βασικός πυλώνας για την εξασφάλιση βιώσιμης ανάπτυξης. Η οικονομική κρίση επηρέασε με δύο διαφορετικούς τρόπους τις εξαγωγές. Οι δυσκολίες χρηματοδότησης και το ασταθές χρηματοπιστωτικό περιβάλλον αποτέλεσαν παράγοντες ανάσχεσης των εξαγωγών, όπως έχει δείξει η διεθνής βιβλιογραφία και η πράξη (Manova 2013, Becker et al. 2013, Chor and Manova 2012). Από την άλλη πλευρά, η μείωση της εγχώριας ζήτησης φαίνεται να αύξησε την εξωστρέφεια των ελληνικών επιχειρήσεων (Bower et al. 2014, Bournakis 2014).

Το 2009 αποτέλεσε σημείο καμψής για το ελληνικό εξωτερικό εμπόριο. Όπως φαίνεται στον Πίνακα 1, το 2009 παρατηρήθηκε η μεγαλύτερη μείωση των τελευταίων έντεκα ετών (2004-2014) τόσο των εισαγωγών όσο και των εξαγωγών αλλά και του ελλείμματος του εμπορικού ισοζυγίου. Τα επόμενα χρόνια και μέχρι το 2013 το έλλειμμα του εμπορικού ισοζυγίου εξακολούθησε να μειώνεται, ενώ το 2014 παρουσίασε για πρώτη φορά αύξηση μετά το 2008, της τάξης του 6,4%. Οι

**Πίνακας 1**  
**Αξία (σε εκατ. ευρώ) και ετήσιες μεταβολές εισαγωγών, εξαγωγών και εμπορικού ισοζυγίου**

Έτος	Αξία σε εκατομμύρια ευρώ			Ετήσιες μεταβολές		
	Εισαγωγές	Εξαγωγές	Εμπορικό Ισοζύγιο	Εισαγωγές	Εξαγωγές	Εμπορικό Ισοζύγιο
2004	45111,2	13187,4	-31923,8			
2005	46428,5	14890,4	-31538,1	2,9	12,9	-1,2
2006	52824,4	17244,7	-35579,6	13,8	15,8	12,8
2007	60123,3	19392,3	-40731,0	13,8	12,5	14,5
2008	64856,8	21319,3	-43537,6	7,9	9,9	6,9
2009	52096,8	17673,7	-34423,0	-19,7	-17,1	-20,9
2010	50921,4	21140,4	-29781,1	-2,3	19,6	-13,5
2011	48652,3	24300,8	-24351,6	-4,5	14,9	-18,2
2012	49313,7	27587,0	-21726,7	1,4	13,5	-10,8
2013	46862,0	27568,4	-19293,6	-5,0	-0,1	-11,2
2014	47706,7	27177,9	-20528,8	1,8	-1,4	6,4

Πηγή: ΕΛΣΤΑΤ (τα στοιχεία για το 2012, 2013 και το 2014 είναι προσωρινά).

εισαγωγές μειώθηκαν το 2010, το 2011 και το 2013, ενώ παρουσίασαν μικρή αύξηση το 2012 και το 2014. Από την άλλη πλευρά, οι εξαγωγές παρουσίασαν σημαντική αύξηση για τρία συνεχόμενα έτη, από το 2010 μέχρι και το 2012, ενώ τα τελευταία δύο χρόνια παρουσιάζουν μία μικρή μείωση. Αξίζει να σημειωθεί ότι για την τετραετία 2010-2013 ο μέσος ρυθμός αύξησης των εξαγωγών ήταν 12%, ενώ για την τετραετία 2005-2008 ήταν 12,8%, γεγονός που σημαίνει ότι οι προσπάθειες τόνωσης των εξαγωγών δεν είχαν τα αναμενόμενα θετικά αποτελέσματα ή αντισταθμίστηκαν από τις αρνητικές επιπτώσεις της οικονομικής κρίσης.

## ΕΞΩΣΤΡΕΦΕΙΑ ΚΑΙ ΔΕΙΚΤΕΣ ΔΙΕΥΚΟΛΥΝΣΗΣ ΕΜΠΟΡΙΟΥ

Η Ελλάδα είναι μία σχετικά κλειστή οικονομία. Σύμφωνα με τον αντίστοιχο δείκτη<sup>1</sup> κατατάσσεται 126<sup>η</sup> ανάμεσα σε 138 χώρες, κατέχοντας το 0,31% του παγκόσμιου εμπορίου (WEF 2014b). Παράλληλα, φαίνεται να υπολείπεται σε ανταγωνιστικότητα σε σχέση με τις υπόλοιπες ανεπτυγμένες οικονομίες καθώς για το 2014-2015, με βάση τον Δείκτη Παγκόσμιας Ανταγωνιστικότητας (Global Competitiveness Index - GCI) τον οποίο δημοσιεύει το World Economic Forum (WEF), βρίσκεται στην 81<sup>η</sup> θέση ανάμεσα σε 144 χώρες (WEF 2014a). Παρά το γεγονός ότι τον τελευταίο χρόνο βελτίωσε τη θέση της (το 2013-2014 βρισκόταν στην 91<sup>η</sup> θέση), εξακολουθεί να βρίσκεται στην τελευταία θέση ανάμεσα στις ανεπτυγμένες οικονομίες και στις οικονομίες υψηλού-εισοδήματος (high-income).

Το WEF δημοσίευσε για το 2014 τον Δείκτη Διευκόλυνσης Εμπορίου (Enabling Trade Index - ETI). Η Ελλάδα κατέχει την 67<sup>η</sup> θέση ανάμεσα σε 138 χώρες για το 2014 (διατηρώντας τη θέση που είχε το 2012, ενώ το 2010 βρισκόταν στην 55<sup>η</sup> θέση). Οι ευρωπαϊκές χώρες που βρίσκονται στην πρώτη δεκάδα είναι η Ολλανδία, η Φιλανδία, το Ηνωμένο Βασίλειο, η Ελβετία, η Σουηδία και η Γερμανία. Αξίζει να σημειωθεί ότι οι άλλες δύο χώρες του Νότου που επίσης μπήκαν σε προγράμματα προσαρμογής βρίσκονται σε πολύ καλύτερη θέση στην παγκόσμια κατάταξη σε σχέση με την Ελλάδα: η Ισπανία βρίσκεται στην 27<sup>η</sup> θέση και η Πορτογαλία στην 35<sup>η</sup> θέση. Επίσης, η Ελλάδα βρίσκεται στις τελευταίες θέσεις της κατάταξης τόσο ανάμεσα στις ανεπτυγμένες οικονομίες (τελευταία θέση) όσο και ανάμεσα στις χώρες υψηλού-εισοδήματος (45<sup>η</sup> θέση ανάμεσα σε 47 χώρες). Το Διάγραμμα 1 παρουσιάζει τη σχέση ανάμεσα στον Δείκτη Παγκόσμιας Ανταγωνιστικότητας και τον Δείκτη Διευκόλυνσης Εμπορίου για τις 31 χώρες υψηλού-εισοδήματος του ΟΟΣΑ<sup>2</sup> με βάση την κατάταξη της κάθε χώρας στους δείκτες αυτούς (όσο πιο κοντά στην αρχή των αξόνων βρίσκεται μία χώρα σε τόσο καλύτερη θέση είναι με βάση τους δείκτες).

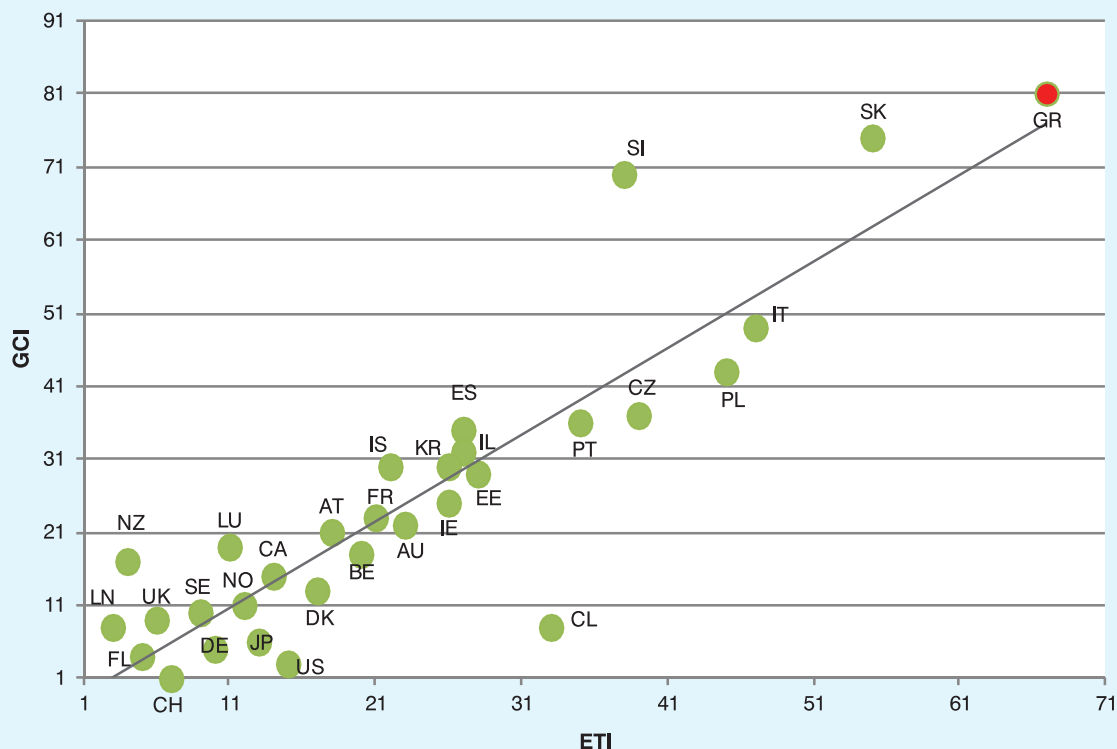
Πιο αναλυτικά, ο Δείκτης Διευκόλυνσης Εμπορίου αποτελείται από τέσσερις βασικούς άξονες (πρόσβαση στις αγορές, συννοριακή διαχείριση, υποδομές και περιβάλλον λειτουργίας) στους οποίους εντάσσονται επτά βασικοί πυλώνες-υποδείκτες. Το Διάγραμμα 2 απεικονίζει την απόδοση της Ελλάδας καθώς και τον μέσο όρο των ανεπτυγμένων χωρών στους βασικούς άξονες και στον γενικό δείκτη για το 2014. Είναι φανερό ότι η Ελλάδα βρίσκεται σε απόσταση από τον μέσο όρο των ανεπτυγμένων χωρών σε όλους τους άξονες με εξαίρεση την πρόσβαση στις αγορές (σε αυτούς τους δείκτες όλα τα κράτη-μέλη της Ευρωπαϊκής Ένωσης έχουν την ίδια βαθμολογία).

1. Δείκτης Ανοιχτού Εμπορίου (Trade openness) = (εισαγωγές+εξαγωγές)/ΑΕΠ.

2. Οι 31 αυτές χώρες είναι: Αυστραλία (AU), Αυστρία (AT), Βέλγιο (BE), Καναδάς (CA), Χιλή (CL), Τσεχία (CZ), Δανία (DK), Εσθονία (EE), Φινλανδία (FL), Γαλλία (FR), Γερμανία (DE), Ελλάς (GR), Ισλανδία (IS), Ιρλανδία (IE), Ισραήλ (IL), Ιταλία (IT), Ιαπωνία (JP), Ν. Κορέα (KR), Λουξεμβούργο (LU), Ολλανδία (NL), Νέα Ζηλανδία (NZ), Νορβηγία (NO), Πολωνία (PL), Πορτογαλία (PT), Σλοβακία (SK), Σλοβενία (SI), Ισπανία (ES), Σουηδία (SE), Ελβετία (CH), Ηνωμένο Βασίλειο (UK) και ΗΠΑ (US).

**Διάγραμμα 1**

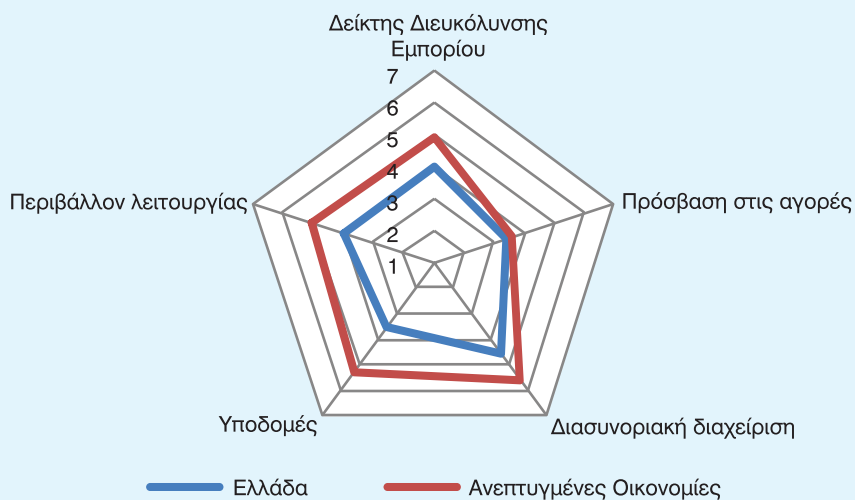
Σχέση Δείκτη Παγκόσμιας Ανταγωνιστικότητας (GCI) και Δείκτη Διευκόλυνσης Εμπορίου (ETI)  
με βάση την κατάταξη των χωρών



Πηγή: World Economic Forum.

**Διάγραμμα 2**

Δείκτης Διευκόλυνσης Εμπορίου και βασικοί άξονες, σύγκριση μεταξύ Ελλάδας και  
Ανεπτυγμένων Οικονομιών για το έτος 2014



Πηγή: World Economic Forum, The Global Enabling Trade Report 2014.



Η κατάταξη της Ελλάδας και η βαθμολογία στον Δείκτη Διευκόλυνσης Εμπορίου καθώς και στους επιμέρους άξονες και πυλώνες παρουσιάζεται σε μεγαλύτερη ανάλυση στον Πίνακα 2. Με εξαίρεση τους Πυλώνες 1 και 2, οι οποίοι είναι ίδιοι για όλες τις χώρες που ανήκουν στην Ευρωπαϊκή Ένωση, η Ελλάδα κατατάσσεται στις τελευταίες θέσεις (τελευταία ή προτελευταία) μεταξύ των ανεπτυγμένων χωρών σε όλους τους άλλους πυλώνες. Το γεγονός αυτό καταδεικνύει ότι υπάρχουν μεγάλα περιθώρια βελτίωσης. Ο άξονας στον οποίο η Ελλάδα έχει τη χειρότερη επίδοση είναι το περιβάλλον λειτουργίας της επιχείρησης (η Ελλάδα βρίσκεται στην 79<sup>η</sup> θέση, ενώ το 2012 ήταν 80<sup>η</sup> και το 2010 72<sup>η</sup>). Με βάση τους επιμέρους υποδείκτες που απαρτίζουν τον άξονα αυτό, τα μεγαλύτερα προβλήματα αφορούν την πρόσβαση σε χρηματοδότηση (η Ελλάδα βρίσκεται στην 121<sup>η</sup> θέση) και την αποτελεσματικότητα των δημόσιων φορέων (89<sup>η</sup> θέση). Και στους υπόλοιπους όμως υποδείκτες του άξονα αυτού (προστασία ιδιοκτησίας, άνοιγμα στην ξένη συμμετοχή, ασφάλεια) η επίδοση της Ελλάδας είναι πολύ χαμηλή (βρίσκεται κάτω από την 70<sup>η</sup> θέση). Το γεγονός αυτό σημαίνει ότι υπάρχουν σημαντικά περιθώρια βελτίωσης ώστε το περιβάλλον λειτουργίας των εξαγωγικών επιχειρήσεων να γίνει πιο φιλικό.

<b>Πίνακας 2</b> <b>Δείκτης Διευκόλυνσης Εμπορίου, βασικοί άξονες και πυλώνες, Ελλάδα 2014</b>		
	Κατάταξη (σύνολο 138)	Βαθμολογία (1-7)
<b>Δείκτης Διευκόλυνσης Εμπορίου</b>	<b>67</b>	<b>4,0</b>
<b>Άξονας Α: Πρόσβαση στις αγορές</b>	<b>75</b>	<b>3,4</b>
Πυλώνας 1: Πρόσβαση στην εγχώρια αγορά	46	4,9
Πυλώνας 2: Πρόσβαση στις ξένες αγορές	97	1,9
<b>Άξονας Β: Διασυνοριακή διαχείριση</b>	<b>59</b>	<b>4,6</b>
Πυλώνας 3: Αποτελεσματικότητα και διαφάνεια στη διασυνοριακή διαχείριση	59	4,6
<b>Άξονας Γ: Υποδομές</b>	<b>51</b>	<b>4,2</b>
Πυλώνας 4: Διαθεσιμότητα και ποιότητα υποδομών μεταφορών	63	3,5
Πυλώνας 5: Διαθεσιμότητα και ποιότητα υπηρεσιών μεταφορών	54	4,3
Πυλώνας 6: Διαθεσιμότητα και χρήση τεχνολογιών πληροφορικής και επικοινωνίας <sup>3</sup> (ΤΠΕ)	46	4,8
<b>Άξονας Δ: Περιβάλλον λειτουργίας</b>	<b>79</b>	<b>4,0</b>
Πυλώνας 7: Περιβάλλον λειτουργίας	79	4,0

Αναφορικά με τη διασυνοριακή διαχείριση, η Ελλάδα βρίσκεται στην 59<sup>η</sup> θέση παρουσιάζοντας σημαντική βελτίωση σε σχέση με το 2012, οπότε και βρισκόταν στην 79<sup>η</sup> θέση (το 2010 ήταν 71<sup>η</sup>). Τα μεγαλύτερα προβλήματα, όπως αποτυπώνονται μέσα από τους διάφορους υποδείκτες του άξονα, φαίνεται να εντοπίζονται στις υπηρεσίες και στη διαφάνεια στα τελωνεία, στον αριθμό των ημερών που απαιτούνται για να εισαχθεί ή να εξαχθεί ένα προϊόν, στο κόστος εισαγωγής ή εξαγωγής καθώς και στην αβεβαιότητα σε ό,τι αφορά τις πληρωμές αλλά και τη χρονική διάρκεια των διαδικασιών που απαιτούνται για εισαγωγή ή εξαγωγή. Η χώρα μας φαίνεται όμως να έχει βελτιώσει τη θέση της αναφορικά με τον αριθμό των εγγράφων που απαιτούνται για τις εξαγωγές, καθώς βρίσκεται στην 16<sup>η</sup> θέση της παγκόσμιας κατάταξης (ωστόσο στις ημέρες που απαιτούνται για τις εξαγωγές βρισκόμαστε στην 63<sup>η</sup> θέση). Επομένως, μεταρρυθμίσεις που θα μπορούσαν να βελτιώσουν τη λειτουργία των τελωνείων και να επισπεύσουν τις διαδικασίες που απαιτούνται

3. ICT: Information and Communication Technologies.

θα μπορούσαν να βοηθήσουν σημαντικά. Ήδη έχουν γίνει αρκετά βήματα προς αυτή την κατεύθυνση.

Αναφορικά με τον άξονα των υποδομών, η Ελλάδα βρίσκεται στην 51<sup>η</sup> θέση υποχωρώντας σε σχέση με τα προηγούμενα χρόνια (το 2012 βρισκόταν στην 40<sup>η</sup> θέση, ενώ το 2010 στην 35<sup>η</sup>). Οι υποδείκτες στους οποίους η Ελλάδα έχει τη χαμηλότερη επίδοση αφορούν την ποιότητα των σιδηροδρόμων, των λιμανιών και του οδικού δικτύου, τις ταχυδρομικές υπηρεσίες, πόσο εύκολη και προσιτή οικονομικά είναι η αποστολή ενός φορτίου, η δυνατότητα παρακολούθησης και ιχνηλασιμότητας μίας αποστολής και η έγκαιρη άφιξή της στον προορισμό της. Η Ελλάδα φαίνεται να έχει συγκριτικό πλεονέκτημα σε ό,τι αφορά τις εναέριες μεταφορές και υποδομές αλλά και τη ναυτιλιακή συνδεσιμότητα (liner shipping connectivity index, βρίσκεται στην 24<sup>η</sup> θέση). Σε ό,τι αφορά τη χρήση τεχνολογιών πληροφορικής και επικοινωνίας τα σημαντικότερα προβλήματα εντοπίζονται στις συναλλαγές μεταξύ των επιχειρήσεων (business-to-business, 101<sup>η</sup> θέση) και μεταξύ επιχείρησης και πελάτη (business-to-consumer, 83<sup>η</sup> θέση). Αντίθετα, η Ελλάδα έχει καλές επιδόσεις σε ό,τι αφορά τη χρήση κινητής τηλεφωνίας και διαδικτύου αλλά και στις διαδικτυακές υπηρεσίες που προσφέρει το κράτος (government online service index).

Συγκρίνοντας την Ελλάδα με την Ισπανία και την Πορτογαλία<sup>4</sup>, παρατηρούμε ότι η χώρα μας υπολείπεται διαχρονικά τόσο στον γενικό δείκτη διευκόλυνσης εμπορίου όσο και στους επιμέρους άξονες, όπως παρουσιάζονται στον Διάγραμμα 2. Για λόγους σύγκρισης, στο Διάγραμμα 3 παρουσιάζεται και η Γερμανία, η οποία είναι η ευρωπαϊκή χώρα με τις περισσότερες εξαγωγές και η τρίτη μεγαλύτερη στον κόσμο μετά την Κίνα και τις ΗΠΑ. Εξετάζοντας τη διαχρονική πορεία των δεικτών, σημαντική βελτίωση παρουσιάζουν και οι τρεις χώρες του Νότου (Ελλάδα, Ισπανία, Πορτογαλία) στη διασυνοριακή διαχείριση, το 2014 σε σχέση με το 2010. Αντίθετα, η Ελλάδα είναι η μόνη από τις τρεις χώρες όπου οι υποδομές<sup>5</sup> χειροτέρευσαν το εξεταζόμενο χρονικό διάστημα, ενώ τόσο η Ισπανία όσο και η Πορτογαλία βελτίωσαν τις υποδομές τους (βρίσκονται στην 12<sup>η</sup> και 26<sup>η</sup> θέση της κατάταξης για το 2014, ενώ η Ελλάδα στην 51<sup>η</sup> θέση και η Γερμανία στην 6<sup>η</sup> θέση). Το περιβάλλον λειτουργίας μίας επιχείρησης έχει χειροτερεύσει τόσο στην Ελλάδα όσο και στην Πορτογαλία (η Πορτογαλία όμως παραμένει σε πολύ καλύτερη θέση από την Ελλάδα, 39<sup>η</sup> ενώ η Ελλάδα είναι 79<sup>η</sup>), ενώ αντίθετα στην Ισπανία φαίνεται να έχει βελτιωθεί. Χαρακτηριστικό πάντως είναι ότι και για τις τρεις χώρες του Νότου ο υποδείκτης με τη χειρότερη επίδοση αφορά την πρόσβαση στη χρηματοδότηση<sup>6</sup>. Είναι σημαντικό να τονιστεί ότι χώρες όπως η Ισπανία και η Πορτογαλία, οι οποίες αντιμετώπισαν οικονομική κρίση και εντάχθηκαν σε προγράμματα προσαρμογής παρόμοια με την Ελλάδα και τις οποίες συχνά ανταγωνιζόμαστε στο διεθνές εμπόριο, προχωρούν με γρήγορους ρυθμούς στη βελτίωση των συνθηκών που διευκολύνουν την εξωστρέφεια, γεγονός που αποτυπώνεται και στις εξαγωγές τους<sup>7</sup>.

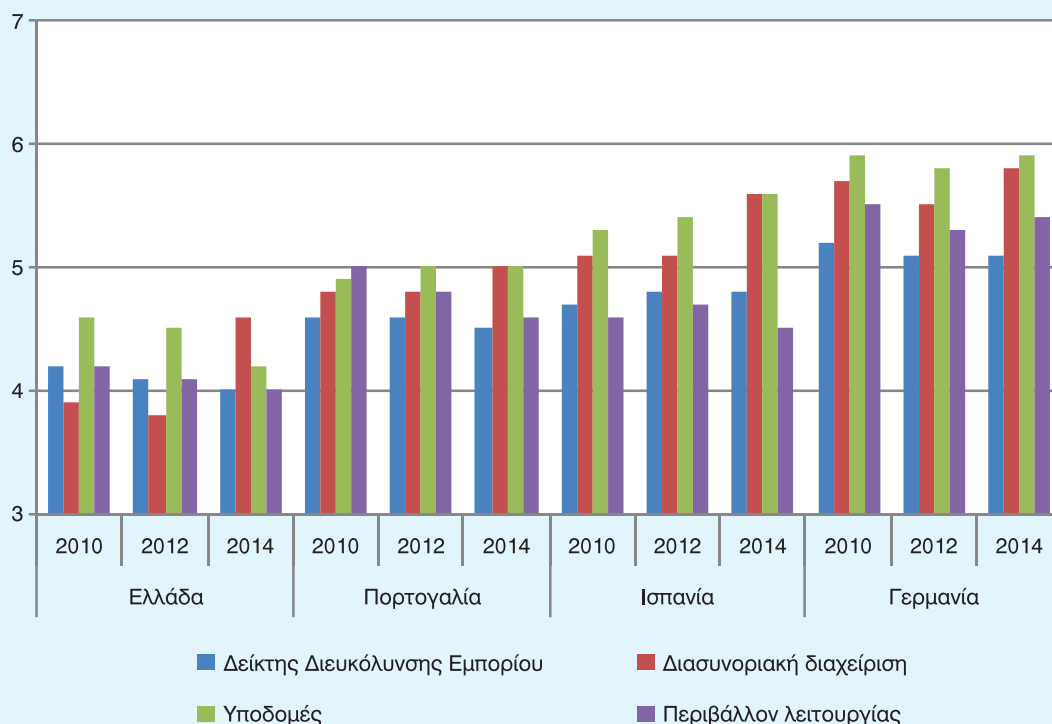
4. Η Ισπανία και η Πορτογαλία επιλέχθηκαν να συγκριθούν με την Ελλάδα καθώς είναι χώρες που αντιμετώπισαν σφοδρή οικονομική κρίση, εντάχθηκαν σε προγράμματα προσαρμογής και με τις οποίες συχνά ανταγωνιζόμαστε στις διεθνείς αγορές.

5. Στις υποδομές περιλαμβάνονται οι πυλώνες 4, 5 και 6, δηλαδή η διαθεσιμότητα και η ποιότητα υποδομών μεταφορών (αεροδρόμια, οδικό δίκτυο, σιδηρόδρομοι, λιμάνια), η διαθεσιμότητα και η ποιότητα των υπηρεσιών μεταφορών (ταχυδρομεία, δυνατότητα εντοπισμού φορτίων, ευκολία και κόστος αποστολής φορτίου κλπ.) και, τέλος, η διαθεσιμότητα και χρήση τεχνολογιών πληροφορικής και επικοινωνίας (χρήση κινητών τηλεφώνων, χρήση και ποιότητα διαδικτύου, διαδικτυακές υπηρεσίες που προσφέρει η πολιτεία κλπ.)

6. Ο υποδείκτης «Πρόσβαση σε Χρηματοδότηση» ανήκει στην ομάδα δεικτών που απαρτίζουν τον άξονα «Περιβάλλον Λειτουργίας»

7. Οι εξαγωγές της Πορτογαλίας για το 2013 έφτασαν τα \$62,7 δις έχοντας αυξηθεί κατά 7,5%, της Ισπανίας τα \$311 δις έχοντας αυξηθεί κατά 8,8%, ενώ της Ελλάδας τα \$36,3 δις, σύμφωνα με στοιχεία της UNcomtrade.

**Διάγραμμα 3**  
Διαχρονική εξέλιξη του Δείκτη Διευκόλυνσης Εμπορίου και των βασικών αξόνων



Πηγή: World Economic Forum.

## ΠΑΡΑΓΟΝΤΕΣ ΠΟΥ ΔΥΣΧΕΡΑΙΝΟΥΝ ΤΙΣ ΕΞΑΓΩΓΕΣ ΚΑΙ ΠΟΛΙΤΙΚΕΣ ΑΝΤΙΜΕΤΩΠΙΣΗΣ

Από την ανάλυση των δεικτών που προηγήθηκε έχουν γίνει ήδη εμφανείς οι παράγοντες που δυσχεραίνουν τις ελληνικές εξαγωγές ακόμα και σε σχέση με χώρες που αντιμετωπίζουν οικονομικά και δημοσιονομικά προβλήματα. Το WEF δημοσιεύει τα αποτελέσματα της ετήσιας δημοσκόπησης στελεχών επιχειρήσεων (executive opinion survey) αναφορικά με τους κρίσιμότερους παράγοντες οι οποίοι δυσχεραίνουν τις εξαγωγές. Στο Διάγραμμα 4 παρουσιάζονται οι δώδεκα βασικοί παράγοντες με βάση τη βαθμολογία που συγκέντρωσαν στις αντίστοιχες έρευνες στην Ελλάδα, την Πορτογαλία, την Ισπανία και τη Γερμανία<sup>8</sup>. Όπως είναι αναμενόμενο, ο σημαντικότερος παράγοντας τόσο για την Ελλάδα όσο και για την Ισπανία και την Πορτογαλία, με μεγάλη διαφορά από τον επόμενο ειδικά στην περίπτωση της Ελλάδας, είναι η πρόσβαση στη χρηματοδότηση. Εντύπωση προκαλεί ότι ο δεύτερος πιο σημαντικός παράγοντας στην Ελλάδα είναι το υψηλό κόστος και οι καθυστερήσεις που προκαλούνται από προβλήματα στις εγχώριες μεταφορές, ένας παράγοντας που βρίσκεται χαμηλά στη λίστα με τα προβλήματα που αντιμετωπίζουν οι άλλες χώρες. Παρά λοιπόν το γεγονός ότι η Ελλάδα θεωρείται ευνοημένη λόγω της γεωγραφικής της

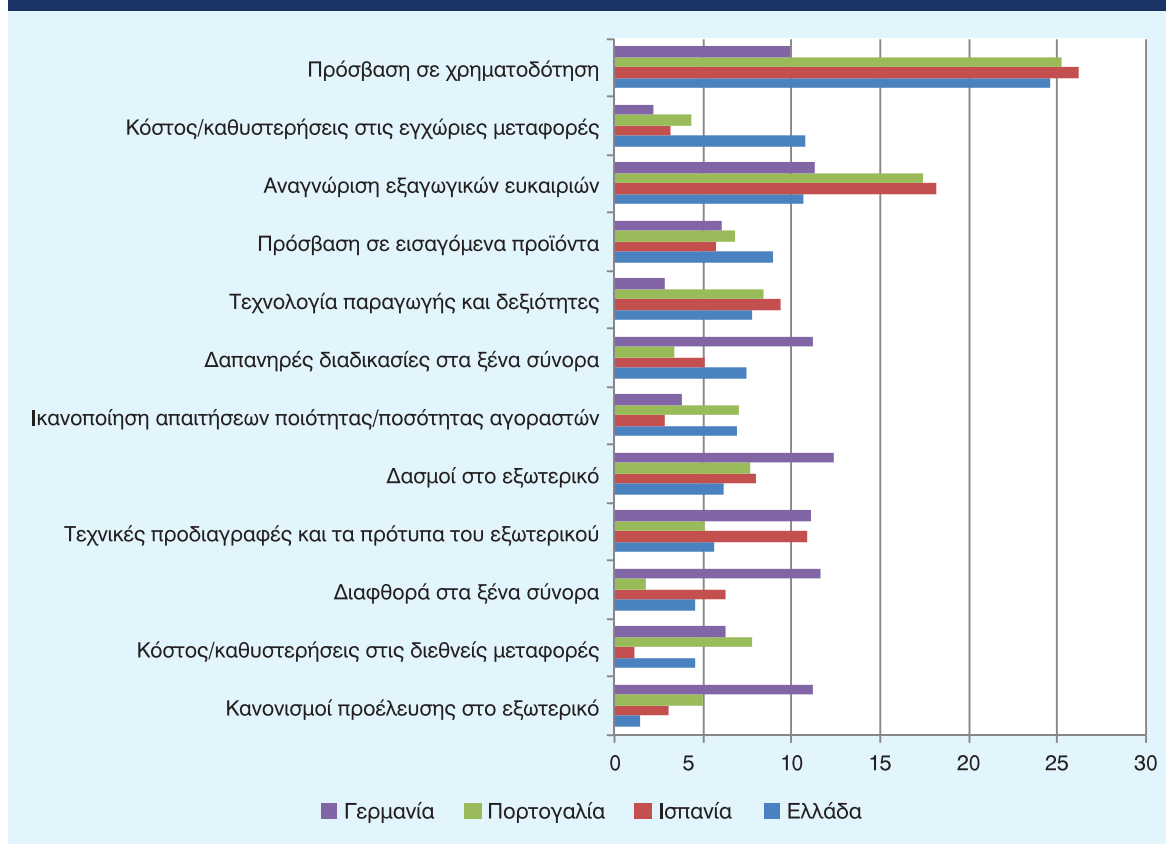
8. Όσοι κλήθηκαν να απαντήσουν στην έρευνα επέλεξαν τους πέντε πιο σημαντικούς παράγοντες από τη λίστα των συνολικά δώδεκα παραγόντων που δυσχεραίνουν τις εξαγωγές και τους κατέταξαν από το 1 έως το 5. Στο διάγραμμα η βαθμολόγηση των παραγόντων έχει γίνει με βάση το πόσα άτομα επέλεξαν τον συγκεκριμένο παράγοντα, σταθμισμένη με τη βαρύτητα που του έδωσαν.



θέσης σε σχέση με άλλες χώρες, οι ελλείψεις στις υποδομές (όπως αυτό καταγράφηκε και από τους δείκτες που παρουσιάστηκαν) φαίνεται να υπονομεύουν το γεωγραφικό της πλεονέκτημα. Από την άλλη πλευρά γίνονται σημαντικές προσπάθειες βελτίωσης στον τομέα των μεταφορών.

Το τρίτο σημαντικότερο πρόβλημα που αντιμετωπίζουν οι εξαγωγικές επιχειρήσεις στην Ελλάδα, το οποίο βρίσκεται στην κορυφή της λίστας όχι μόνο για τις άλλες τρεις υπό εξέταση χώρες αλλά και για τις περισσότερες από τις 138 χώρες, είναι η αναγνώριση των εξαγωγικών ευκαιριών. Η αντιμετώπιση του προβλήματος αυτού μπορεί να γίνει με τη βοήθεια της πολιτείας και με τη χάραξη μίας εθνικής στρατηγικής. Σημαντικό ρόλο μπορούν να παίξουν επίσης και τα κατά τόπους Οικονομικά και Εμπορικά Γραφεία των Πρεσβειών<sup>9</sup>. Οι επόμενοι δύο παράγοντες που δυσχεραίνουν τις εξαγωγές είναι η αδυναμία πρόσβασης των επιχειρήσεων σε εισαγόμενα προϊόντα που χρησιμοποιούνται στην παραγωγή (ενδιάμεσα αγαθά) σε ανταγωνιστικές τιμές και το γεγονός ότι δεν διαθέτουν την κατάλληλη τεχνολογία παραγωγής ή τις απαραίτητες δεξιότητες. Ο τελευταίος αυτός παράγοντας βρίσκεται στην πρώτη πεντάδα τόσο για την Ελλάδα όσο και για την Ισπανία και την Πορτογαλία, ενώ αντίθετα για τη Γερμανία είναι προτελευταίος. Γίνεται εμφανές ότι ανάλογα με τα ιδιαίτερα χαρακτηριστικά της κάθε χώρας ορισμένοι παράγοντες ανάσχεσης των εξαγωγών προκρίνονται ως περισσότερο σημαντικοί, ενώ υπάρχουν και ορισμένοι παράγοντες, όπως η αναγνώριση των εξαγωγικών ευκαιριών, οι οποίοι είναι κοινοί για τις περισσότερες χώρες.

**Διάγραμμα 4**  
**Παράγοντες ανάσχεσης των εξαγωγών**



9. Αξίζει να σημειωθεί ότι το ΚΕΠΕ έχει εκπονήσει μελέτες προκειμένου να συμβάλει στην αναγνώριση των εξαγωγικών ευκαιριών της Ελλάδας [Κανελλόπουλος και Σκίντζη, 2014 και Kanellopoulos and Skintzi (forthcoming)].

Παρόμοια προβλήματα με αυτά που αναφέρει το WEF έχουν αναδειχθεί και από άλλες μελέτες. Ο Σύνδεσμος Εξαγωγέων Βορείου Ελλάδος (2011), σε μελέτη για την εξωστρέφεια των ελληνικών επιχειρήσεων, εντόπισε τρεις βασικούς άξονες στους οποίους μπορούν να ομαδοποιηθούν οι παράγοντες που επηρεάζουν αρνητικά την εξωστρέφεια των ελληνικών επιχειρήσεων: έλλειψη εξειδίκευσης απαιτούμενης για τη διεθνοποίηση των επιχειρήσεων, έλλειψη πόρων χρηματοδότησης και έλλειψη γνώσης αναφορικά με τις ξένες αγορές. Σε πρόσφατη μελέτη της Eurobank (Μονοκρούσος, 2014) τα σημαντικότερα αντικίνητρα για τις εξαγωγές ομαδοποιούνται σε έξι τομείς: αξιοπιστία της χώρας, διοικητικά και γραφειοκρατικά εμπόδια, έλλειψη εθνικής στρατηγικής για εξαγωγές, κόστος παραγωγής και μεταφορών, χαρακτηριστικά των ελληνικών επιχειρήσεων (μέγεθος, λειτουργία και οργάνωση) και εγχώριο τραπεζικό σύστημα και χρηματοδότηση.

Τον Οκτώβριο του 2012 παρουσιάστηκε η Εθνική Στρατηγική και ο Οδικός Χάρτης για τη Διευκόλυνση του Εξωτερικού Εμπορίου. Σύμφωνα με τον Οδικό Χάρτη, τα βασικά εμπόδια για τις εξαγωγές ομαδοποιούνται σε πέντε κατηγορίες: χρονοβόρες διαδικασίες, διοικητικό κόστος, νομικά ζητήματα, ζητήματα ενημέρωσης, ζητήματα υλοποίησης στρατηγικής. Οι βασικοί στόχοι της Εθνικής Στρατηγικής έως το 2015 είναι: η μείωση του αριθμού των ημερών που χρειάζονται για τη διεκπεραίωση μιας εξαγωγής κατά 50%, η μείωση του διοικητικού κόστους εξαγωγής κατά 20% και η καθιέρωση της Εθνικής Ενιαίας Θυρίδας για τις εξαγωγές. Σημαντικά βήματα έχουν γίνει προς την επίτευξη των στόχων αυτών. Σύμφωνα με την Επιχειρησιακή Συντονιστική Επιτροπή για τη Διευκόλυνση του Εξωτερικού Εμπορίου<sup>10</sup> έχουν ήδη θεσμοθετηθεί: η έμμεση αντιπροσώπευση στις τελωνειακές διαδικασίες, η κατάργηση της θεώρησης του γνήσιου της υπογραφής του εξαγωγέα, η δυνατότητα ηλεκτρονικής υποβολής των υποστηρικτικών εγγράφων της διασάφησης εξαγωγής και η δυνατότητα παροχής υπερωριακών υπηρεσιών έκδοσης αγροτικών και κτηνιατρικών πιστοποιητικών. Επίσης έχουν ενισχυθεί και βελτιωθεί οι θεσμοί των Εγκεκριμένων Οικονομικών Φορέων και των Απλουστευμένων Διαδικασιών και καθιερώθηκε ο θεσμός του Εγκεκριμένου Εμπόρου Νωπών Φρούτων και Λαχανικών. Επίσης στα πλαίσια του Ολοκληρωμένου Πληροφοριακού Συστήματος Τελωνείων (ICISnet) προσφέρεται πλήρης υποστήριξη της ηλεκτρονικής υποβολής εγγράφων για εξαγωγές και εισαγωγές, έχει μειωθεί ο χρόνος ολοκλήρωσης μιας εξαγωγής με την άμεση απελευθέρωση όλων των τελωνειακών διασαφήσεων και παρέχεται ενημέρωση προς τις επιχειρήσεις για όλο το τελωνειακό κανονιστικό πλαίσιο. Σημαντικά όμως βήματα μένουν ακόμα να ολοκληρωθούν όπως: η ηλεκτρονική υποβολή αιτήσεων για πιστοποιητικά, άδειες και εξουσιοδοτήσεις, ο συντονισμός διεξαγωγής ελέγχων μεταξύ τελωνείων και άλλων δημόσιων υπηρεσιών, η αύξηση του αριθμού των εταιρειών που εγκρίθηκαν για Απλουστευμένες Διαδικασίες και ως Εγκεκριμένοι Οικονομικοί Φορείς, η εισαγωγή ηλεκτρονικών πληρωμών για όλες τις διοικητικές υπηρεσίες που έχουν σχέση με το διασυνοριακό εμπόριο, κ.ά.

Ο Πανελλήνιος Σύνδεσμος Εξαγωγέων πρότεινε πέντε βασικούς άξονες πάνω στους οποίους θα πρέπει να κινηθούν οι μεταρρυθμίσεις προκειμένου να υπάρξει μία αποτελεσματική στρατηγική εξωστρέφειας: ενίσχυση ρευστότητας των επιχειρήσεων, ελάφρυνση επιβαρύνσεων πολιτών και επιχειρήσεων (αναμόρφωση του φορολογικού πλαισίου, μείωση φορολογικών συντελεστών, μείωση του μη μισθολογικού κόστους εργασίας και μείωση του ενεργειακού κόστους για τις μονάδες παραγωγής), προώθηση και προβολή των ελληνικών προϊόντων στο εξωτερικό, μεταφορά εξαγωγικής τεχνογνωσίας σε μικρομεσαίες επιχειρήσεις και κίνητρα αύξησης της απασχόλησης, ολοκλήρωση των μεταρρυθμίσεων απλοποίησης του επιχειρηματικού περιβάλλοντος και των διαδικασιών εξωτερικού εμπορίου.

10. Newsletter, τεύχος 7<sup>ο</sup> Ιούλιος 2014 <http://www.investingreece.gov.gr/files/ESE/newsletters/07.%CE%99%CE%BF%CF%8D%CE%BB%CE%B9%CE%BF%CF%82.pdf>.

Το ΚΕΠΕ έχει προβάλει τρεις βασικούς πυλώνες στους οποίους φαίνεται να εμπίπτουν οι στρατηγικές προτεραιότητες της Ελλάδας αναφορικά με την ανάπτυξη των εξαγωγών (Αθανασίου κ.ά., 2013). Ο πρώτος πυλώνας αφορά στην αξιοποίηση των τάσεων και ευκαιριών στη διεθνή αγορά. Ο δεύτερος πυλώνας σχετίζεται με την αξιοποίηση υφιστάμενων και τη δημιουργία νέων εθνικών πλεονεκτημάτων σε επίπεδο κλάδων/προϊόντων. Ο τελευταίος πυλώνας εμπεριέχει την άρση εμποδίων και την υπέρβαση περιορισμών στην εξαγωγική δραστηριότητα.

## ΣΥΜΠΕΡΑΣΜΑΤΑ

Οι εξαγωγές μπορούν να συμβάλλουν αποφασιστικά στην ανάπτυξη της ελληνικής οικονομίας και στη δημιουργία ενός υγιούς παραγωγικού ιστού. Η χρηματοπιστωτική κρίση και η έλλειψη ρευστότητας δυσχέρανε ακόμα περισσότερο το όχι φιλικό προς τις εξαγωγικές επιχειρήσεις περιβάλλον. Ωστόσο, όπως αντικατοπτρίζεται και στην Εθνική Στρατηγική για τη Διευκόλυνση του Εμπορίου, έχουν αρχίσει να γίνονται βήματα βελτίωσης. Είναι σημαντικό όμως η προσπάθεια να είναι συνολικότερη και να συμπεριλάβει όλους τους τομείς που συμβάλλουν στην ενίσχυση της εξωστρέφειας και της ανταγωνιστικότητας της χώρας όπως είναι οι υποδομές, το περιβάλλον λειτουργίας των επιχειρήσεων, το θεσμικό περιβάλλον, η έρευνα και η καινοτομία.

Η Ελλάδα φαίνεται να υστερεί σε σχέση όχι μόνο με χώρες όπως η Γερμανία και η Ολλανδία, που παραδοσιακά έχουν κυρίαρχο ρόλο στο παγκόσμιο εμπόριο, αλλά και με χώρες του Νότου που αντιμετώπισαν παρόμοια δημοσιονομικά προβλήματα, όπως η Ισπανία και η Πορτογαλία, και με τις οποίες ανταγωνιζόμαστε συχνά στις διεθνείς αγορές. Οι χώρες αυτές προχωρούν με γρήγορους ρυθμούς στη βελτίωση των συνθηκών που διευκολύνουν την εξωστρέφεια και ενισχύουν τις εξαγωγές τους, ενώ η Ελλάδα παραμένει ουραγός.

Το θετικό συμπέρασμα που προκύπτει από την ανάλυση που προηγήθηκε είναι ότι, στην περίπτωση της Ελλάδας, οι σημαντικότεροι παράγοντες που δυσχεραίνουν τις εξαγωγές μπορούν να αντιμετωπιστούν είτε με τη συνδρομή της πολιτείας (βελτίωση υποδομών, διαδικασιών, χρηματοπιστωτικών συνθηκών, θεσμών, γραφειοκρατίας κλπ.) είτε μέσω της καλύτερης οργάνωσης των επιχειρήσεων (έρευνα και καινοτομία, δημιουργία clusters, κλπ.). Επομένως είναι προβλήματα τα οποία μπορούν να αντιμετωπιστούν σε ένα μεσο-βραχυχρόνιο ορίζοντα. Στην κρίσιμη αυτή συγκυρία είναι σημαντικό να μπορέσει η χώρα να εκμεταλλευτεί τα συγκριτικά πλεονεκτήματα που διαθέτει, ενδεχομένως να δημιουργήσει και νέα, να βελτιώσει την ανταγωνιστικότητά της και την εξωστρέφεια της, να αναστρέψει τη διαρροή επιστημονικού δυναμικού και να τα μετατρέψει σε βιώσιμη ανάπτυξη, σε νέες και «καλύτερες» θέσεις εργασίας και σε καλύτερες συνθήκες διαβίωσης για τους πολίτες της.

## ΒΙΒΛΙΟΓΡΑΦΙΑ

- Balassa B. (1985). "Exports, Policy Choices, and Economic Growth in Developing Countries after the 1973 Oil Shock". *Journal of Development Economics* 18(1): 23-35.
- Becker B., Chen J., and Greenberg D. (2013). "Financial Development, Fixed Costs, and International Trade". *The Review of Corporate Finance Studies*. Vol. 2 (1) pp. 1-28.
- Bournakis I. (2014). "Costs, knowledge and market structure: understanding the puzzle of international competitiveness with Greek export data". *International Review of Applied Economics*, 28(2), pp. 240-269.
- Bower U., Michou V., and Ungerer C. (2014). "The puzzle of the missing Greek exports". *European Economy. Economic Papers* 518.

- Chor D. and Manova K. (2012). "Off the cliff and back? Credit conditions and international trade during the global financial crisis". *Journal of International Economics*. 87 pp. 117-133.
- Feder, G. (1982). "On Export and Economic Growth". *Journal of Development Economics* 12(1-2): 59-73.
- Kanellopoulos, N.C. and Skintzi G. (forthcoming). "Identifying Export Opportunities for Greece". *International Economics and Economic Policy*.
- Manova K. (2013). "Credit constraints, heterogeneous firms, and international trade". *Review of Economic Studies*. 80, pp. 711-744.
- Shirazi N.S. and Manap, A. (2005). "Export-Led Growth Hypothesis: Further Econometrics Evidence from South Asia". *Developing Economics*, XLIII-4, 472-488.
- Todaro, M.P. and Smith S.C. (2003). *Economic Development*. 8th ed. Singapore: Addison-Wesley.
- Tyler W. (1981). "Growth and Export Expansion in Developing Countries: Some Empirical Evidence". *Journal of Development Economics* 9(1): 121-30.
- World Economic Forum (2014a). *The Global Competitiveness Report 2014-2015*. Ed. K. Schwab. World Economic Forum, Geneva.
- World Economic Forum (2014b). *The Global Enabling Trade Report 2014*. Eds. M. D. Hanouz, T. Geiger, S. Doherty. World Economic Forum, Geneva.
- Αθανασίου, Ε., Κανελλόπουλος, Ν. Κ., Κωνσταντακοπούλου, Ι., Σκίντζη, Γ., Χύμης, Α. (2013). "Εξωστρέφεια και εθνικές προτεραιότητες της Ελλάδας στον τομέα των εξαγωγών: μία πρώτη προσέγγιση", ΚΕΠΕ: Για το Υπουργείο Ανάπτυξης και Ανταγωνιστικότητας.
- Κανελλόπουλος, Ν. Κ. και Σκίντζη Γ. (2014) "Διερεύνηση των εξαγωγικών ευκαιριών της Ελλάδας", *Ελληνική Οικονομία*, τεύχος 5, σελ. 12-20.
- Μονοκρούσος Π. (2014). "Ανταγωνιστικότητα, εξωστρέφεια, κίνητρα και αντικίνητρα για τις ελληνικές εξαγωγές". Παρουσίαση στο ΚΕΠΕ, Δεκέμβριος 2014.
- ΣΕΒΕ (2011). *Επισκόπηση Ελληνικών Εξαγωγών και Ανάλυση Στοιχείων Ερευνών*.



# ΔΕΙΚΤΗΣ ΕΞΑΓΩΓΙΚΩΝ ΔΥΝΑΤΟΤΗΤΩΝ ΓΙΑ ΤΟΝ ΤΟΜΕΑ ΤΩΝ ΑΓΑΘΩΝ ΣΤΗΝ ΕΛΛΑΔΑ

Έρση Αθανασίου, Ερευνήτρια ΚΕΠΕ

Η πορεία των εξαγωγών της Ελλάδας στον τομέα των αγαθών θα αποτελέσει τα επόμενα χρόνια ιδιαίτερα σημαντικό παράγοντα για τη διαμόρφωση της αναπτυξιακής δυναμικής της οικονομίας. Τα οφέλη για τη χώρα από μία διαδικασία διαρκούς ενδυνάμωσης των επιδόσεων της στις εξαγωγές αγαθών μπορούν να είναι πολλαπλά, τόσο σε πρώτο επίπεδο, μέσα από την άμεση ενίσχυση του ΑΕΠ και της απασχόλησης, όσο και δευτερογενώς, μέσα από τις διαδικασίες ποιοτικής και τεχνολογικής αναβάθμισης της παραγωγής που κινητοποιεί η αναμέτρηση με το διεθνή ανταγωνισμό. Στο πλαίσιο αυτό, η ποσοτική διερεύνηση των εξαγωγικών δυνατοτήτων της ελληνικής οικονομίας στον τομέα των αγαθών μπορεί να αποτελέσει χρήσιμο εργαλείο, συμβάλλοντας στον εντοπισμό κλάδων και επιμέρους προϊόντων που θα μπορούσαν να διαδραματίσουν κεντρικό ρόλο στην αύξηση των εξαγωγών.

Οι εξαγωγικές δυνατότητες μίας οικονομίας αποτιμώνται συνήθως στη βιβλιογραφία στη βάση δεικτών “αποκαλυφθέντος συγκριτικού πλεονεκτήματος”, όπως οι δείκτες Balassa (1965), Vollrath (1991) και Έντασης Εμπορίου (ΚΕΠΕ, 2011)<sup>1</sup>. Έχοντας ήδη εφαρμόσει την προσέγγιση αυτή σε άρθρο προηγούμενου τεύχους της *Ελληνικής Οικονομίας* (Αθανασίου και Κανελλόπουλος, 2014), στο παρόν άρθρο υιοθετούμε τη νεότερη, πιο ολοκληρωμένη μέθοδο του International Trade Centre (ITC)<sup>2</sup>, προκειμένου να υπολογίσουμε ένα σύνθετο Δείκτη Εξαγωγικών Δυνατοτήτων για τον τομέα των αγαθών στην Ελλάδα. Ο δείκτης αυτός αποτυπώνει τις εξαγωγικές επιδόσεις της χώρας όχι μόνον σε όρους αποκαλυφθέντος συγκριτικού πλεονεκτήματος, αλλά και σε όρους αξιοποίησης των εξελίξεων στη διεθνή ζήτηση μέσω της διεύρυνσης των μεριδίων της Ελλάδας στην παγκόσμια αγορά.

## ΜΕΘΟΔΟΣ ΥΠΟΛΟΓΙΣΜΟΥ ΤΟΥ ΔΕΙΚΤΗ ΕΞΑΓΩΓΙΚΩΝ ΔΥΝΑΤΟΤΗΤΩΝ

Ο Δείκτης Εξαγωγικών Δυνατοτήτων (Export Potential Index) του ITC υπολογίζεται σε επίπεδο κλάδων ή προϊόντων, ανάλογα με το επιθυμητό επίπεδο λεπτομέρειας της εκάστοτε ανάλυσης. Η μέθοδος υπολογισμού του δείκτη αποτυπώνεται συνοπτικά στο Σχήμα 1. Το δείκτη συνθέτουν δύο επιμέρους δείκτες: ένας Δείκτης Εξαγωγικών Επιδόσεων και ένας Δείκτης Παγκόσμιας Ζήτησης. Ο πρώτος δείκτης αντανakλά τις εξαγωγικές επιδόσεις στη βάση των τιμών ενός δείκτη αποκαλυπτόμενου συγκριτικού πλεονεκτήματος και των μεταβολών του δείκτη αυτού σε μία πρόσφατη περίοδο αναφοράς. Ο δεύτερος δείκτης αντανakλά τις επιδόσεις στη βάση των μεριδίων στις παγκόσμιες εξαγωγές και των μεταβολών στα μερίδια αυτά κατά την ίδια περίοδο αναφοράς.

Είναι σημαντικό να επισημανθεί ότι για τον υπολογισμό των Δεικτών Εξαγωγικών Επιδόσεων και Παγκόσμιας Ζήτησης εφαρμόζονται τεχνικές εξομάλυνσης (normalization) των επιμέρους συνι-

1. Προς αυτή την κατεύθυνση είναι και η χρήση συστημάτων στήριξης αποφάσεων (Cuyvers et al., 1995), όπως εφαρμόστηκε για την Ελλάδα από τους Κανελλόπουλος και Σκίντζη (2014) και Kanellopoulos and Skintzi (forthcoming).

2. Ο οργανισμός ITC, υπάγεται από κοινού στην Παγκόσμια Τράπεζα και τα Ηνωμένα Έθνη.

**Σχήμα 1**  
**Σύνθεση του Δείκτη Εξαγωγικών Δυνατοτήτων**



Πηγή: ITC.

στωσών τους. Με τις τεχνικές αυτές<sup>3</sup>, εξαλείφεται σε ικανοποιητικό βαθμό η όποια ασυμμετρία (skewness) μπορεί να προκύπτει από ακραίες τιμές των σχετικών μεγεθών (π.χ. πολύ υψηλές ή πολύ χαμηλές τιμές του δείκτη αποκαλυπτόμενου συγκριτικού πλεονεκτήματος), έτσι ώστε η ύπαρξη τέτοιων ακραίων τιμών να μην οδηγεί σε στρεβλώσεις των τελικών αποτελεσμάτων. Με τη χρήση των τεχνικών εξομάλυνσης, οι συνιστώσες των Δεικτών Εξαγωγικών Επιδόσεων και Παγκόσμιας Ζήτησης λαμβάνουν τη μορφή συγκρίσιμων υποδεικτών με εύρος από το 0 έως το 100. Στη συνέχεια, οι υποδείκτες αυτοί αθροίζονται με στάθμιση η οποία ανταποκρίνεται στη βαρύτητα κάθε επιμέρους συνιστώσας για τις εξαγωγικές προοπτικές των κλάδων της εξεταζόμενης οικονομίας. Έτσι προκύπτει ο τελικός Δείκτης Εξαγωγικών Δυνατοτήτων, το εύρος του οποίου επίσης κυμαίνεται από το 0 έως το 100, με την τιμή 100 να αντιστοιχεί στις μέγιστες εξαγωγικές δυνατότητες στη βάση του συγκεκριμένου δείκτη.

Για τους σκοπούς του παρόντος άρθρου, η ανωτέρω μέθοδος εφαρμόστηκε στο επίπεδο των 97 διψήφιων κλάδων της διεθνούς ταξινόμησης αγαθών HS12 (Harmonized System), με χρήση των πλέον πρόσφατων στοιχείων για τις εξαγωγές της Ελλάδας, της ΕΕ28 και του υπόλοιπου κόσμου. Τα συγκεκριμένα στοιχεία αντλήθηκαν από τη βάση δεδομένων διεθνούς εμπορίου των Ηνωμένων Εθνών (COMTRADE) και καλύπτουν τα έτη από το 2009 έως το 2013. Για την εκτίμηση του Δείκτη Εξαγωγικών Επιδόσεων της Ελλάδας κατά κλάδο, υπολογίσθηκαν και χρησιμοποιήθηκαν οι τιμές του δείκτη Balassa<sup>4</sup> έναντι της ΕΕ28 για την περίοδο 2009-2013. Για την εκτίμηση

3. Για τους σκοπούς του παρόντος άρθρου κρίνεται σκόπιμο να αποφύγουμε την αναφορά σε τεχνικές λεπτομέρειες. Συνοπτικά όμως μπορούμε να αναφέρουμε ότι εφαρμόζεται (α) μετατροπή σε λογάριθμους για τις τιμές του δείκτη αποκαλυπτόμενου συγκριτικού πλεονεκτήματος και τα μερίδια στις παγκόσμιες εξαγωγές, (β) χρήση του διάμεσου ρυθμού μεταβολής (mid-point growth rate) για τον υπολογισμό των μεταβολών στο δείκτη αποκαλυπτόμενου συγκριτικού πλεονεκτήματος και στα μερίδια στις παγκόσμιες εξαγωγές, και επιπλέον (γ) εξομάλυνση μέγιστου-ελάχιστου (min-max normalizations) για όλες τις τιμές που προκύπτουν με βάση τα (α) και (β) παραπάνω.

4. Ο δείκτης Balassa μίας χώρας έναντι της ΕΕ ορίζεται ως εξής:

$$\text{Δείκτης Balassa} = \frac{\text{Εξαγωγές Κλάδου Χώρας} / \text{Σύνολο Εξαγωγών Χώρας}}{\text{Εξαγωγές Κλάδου ΕΕ} / \text{Σύνολο Εξαγωγών ΕΕ}}$$

του Δείκτη Παγκόσμιας Ζήτησης κατά κλάδο υπολογίσθηκαν και χρησιμοποιήθηκαν τα μερίδια της Ελλάδας στις Παγκόσμιες Εξαγωγές κατά την ίδια περίοδο. Οι σταθμίσεις επελέγησαν έτσι ώστε όλες οι επιμέρους συνιστώσες των δεικτών να έχουν την ίδια βαρύτητα, καθώς δεν προκύπτει για την περίπτωση της Ελλάδας εμφανής λόγος να αποδοθεί μεγαλύτερο βάρος σε κάποιον από τους επιμέρους υποδείκτες. Σημειώνεται ότι εξαιρέθηκαν από την ανάλυση 34 διψήφιοι κλάδοι με αξία εξαγωγών κάτω των 30 εκατ. ευρώ το 2013, καθώς κρίθηκε ότι λόγω μεγέθους δεν μπορούν προς το παρόν να συμβάλουν ουσιαστικά στη βελτίωση των εξαγωγικών επιδόσεων της χώρας.

## ΑΠΟΤΕΛΕΣΜΑΤΑ

Σύμφωνα με τα αποτελέσματα από τον υπολογισμό του Δείκτη Εξαγωγικών Δυνατοτήτων, οι τιμές του δείκτη ανά κλάδο διαμορφώνονται από το 11 η ελάχιστη έως το 89 η μέγιστη. Στον Πίνακα 1 παρουσιάζονται οι κλάδοι που εμφανίζουν σχετικά υψηλότερες τιμές του δείκτη, και συγκεκριμένα οι 29 διψήφιοι κλάδοι με τιμές άνω του 50. Οι κλάδοι ταξινομούνται στον πίνακα κατά φθίνουσα σειρά βάσει της τιμής του συγκεκριμένου δείκτη, με την υψηλότερη θέση στον πίνακα να καταλαμβάνεται επομένως από τον κλάδο με τη μεγαλύτερη τιμή του δείκτη. Συμπληρωματικά, και για την πληρέστερη απεικόνιση των εξαγωγικών δυνατοτήτων των συγκεκριμένων κλάδων, στον πίνακα καταγράφονται επίσης για τους κλάδους αυτούς οι τιμές των Δεικτών Εξαγωγικών Επιδόσεων και Παγκόσμιας Ζήτησης, οι τιμές του δείκτη Balassa για το έτος 2013, καθώς και οι αξίες των εξαγωγών κατά το ίδιο έτος σε εκατ. ευρώ. Επισημαίνεται ότι στην πρώτη στήλη του πίνακα, η εντονότερης απόχρωσης σκίαση υποδηλώνει ότι στον κλάδο παρατηρείται ταυτόχρονα συγκριτικό πλεονέκτημα κατά το έτος 2013 (τιμή του δείκτη Balassa  $\geq 1$ ) και αύξηση του μεριδίου στις παγκόσμιες εξαγωγές κατά την περίοδο 2009-2013. Αντίστοιχα, η λιγότερο έντονη σκίαση υποδηλώνει ότι στον κλάδο παρατηρείται είτε συγκριτικό πλεονέκτημα κατά το έτος 2013, είτε αύξηση του μεριδίου στις παγκόσμιες εξαγωγές κατά την περίοδο 2009-2013. Όσο υψηλότερη είναι η τιμή του Δείκτη Εξαγωγικών Δυνατοτήτων, και όσο εντονότερη είναι παράλληλα η αντίστοιχη απόχρωση σκίασης στην πρώτη στήλη του πίνακα, τόσο ισχυρότερες είναι και ενδείξεις ότι ο κλάδος επιδεικνύει δυναμική που παραπέμπει στη δυνατότητα ουσιαστικής βελτίωσης των εξαγωγικών επιδόσεών του και στο μέλλον.

Είναι αξιοσημείωτο ότι, αν και η πλειονότητα των 29 κλάδων του πίνακα χαρακτηρίζεται από τιμές του δείκτη Balassa που υποδηλώνουν συγκριτικό πλεονέκτημα, υπάρχουν εντούτοις και κλάδοι στους οποίους τιμές του Δείκτη Εξαγωγικών Δυνατοτήτων άνω του 50 δεν συνδυάζονται με την παρουσία συγκριτικού πλεονεκτήματος. Το στοιχείο αυτό ενισχύει τη χρησιμότητα του Δείκτη Εξαγωγικών Δυνατοτήτων, καθώς για παράδειγμα ο δείκτης αυτός επιτυγχάνει να αποτυπώσει την αυξημένη σημασία του κλάδου των φαρμακευτικών προϊόντων για τις εξαγωγές, σε αντίθεση με το δείκτη Balassa ο οποίος λαμβάνει τιμή χαμηλότερη της μονάδας για το συγκεκριμένο κλάδο.

Αναλυτικότερα, σύμφωνα με τον Πίνακα 1 ο Δείκτης Εξαγωγικών Δυνατοτήτων εντοπίζει σημαντικές εξαγωγικές δυνατότητες σε κλάδους που σχετίζονται με την πρωτογενή παραγωγή και τα τρόφιμα, αλλά και σε πληθώρα κλάδων του δευτερογενούς τομέα, όπως τα γουναρικά, τα ορυκτά, η διύλιση πετρελαίου, η βιομηχανία μετάλλων, και η κλωστοϋφαντουργία.

Ειδικότερα, στους τομείς των μεταποιημένων και μη αγροτικών προϊόντων και των τροφίμων, οι μεγαλύτερες εξαγωγικές δυνατότητες καταγράφονται:

- στα παρασκευάσματα διατροφής από λαχανικά και φρούτα (κονσέρβες φρούτων και λαχανικών, ελιές, μαρμελάδες, κ.ά.),

**Πίνακας 1**  
**Οι 29 κλάδοι με Δείκτη Εξαγωγικών Δυνατοτήτων άνω του 50**

Κλάδος	Δείκτης Εξαγωγικών Δυνατοτήτων	Δείκτης Εξαγωγικών Επιδόσεων	Δείκτης Παγκόσμιας Ζήτησης	Δείκτης Balassa 2013	Αξία Εξαγωγών 2013 (εκατ. €)
27. Ορυκτά καύσιμα, λάδια, προϊόντα διύλισης κ.ά.	89,0	92,2	85,7	5,43	14.461
20. Παρασκευάσματα διατροφής από λαχανικά, φρούτα, ξηρούς καρπούς	72,0	72,5	71,5	13,01	1.166
76. Αλουμίνιο και προϊόντα	71,9	74,2	69,7	7,37	1.574
25. Αλάτι, θείο, χώμα, πέτρες, γύψος, ασβέστης και τσιμέντο	71,7	71,2	72,2	7,77	594
15. Ζωικά, φυτικά λίπη και έλαια, κ.ά.	70,9	72,6	69,2	7,89	807
31. Λιπάσματα	70,5	72,9	68,1	1,93	162
8. Βρώσιμα φρούτα, καρποί, κ.ά.	70,3	72,2	68,5	13,73	1.103
99. Προϊόντα μη προσδιορισμένα κατά είδος	68,2	66,8	69,7	1,77	699
43. Γουνοδέρματα και γουναρικά	65,2	58,5	71,9	5,79	412
95. Παιχνίδια, είδη διασκέδασης ή αθλητισμού	65,1	64,4	65,8	1,95	176
52. Βαμβάκι	64,9	72,5	57,4	11,42	580
74. Χαλκός και προϊόντα από χαλκό	64,6	66,2	63,0	2,75	665
3. Ψάρια, όστρακα, μαλάκια, κ.ά.	64,2	67,2	61,1	10,56	730
41. Δέρματα (άλλα από τα γουνοδέρματα)	62,4	61,6	63,3	0,97	74
24. Καπνά και βιομηχανοποιημένα υποκατάστατα καπνού	59,4	56,9	61,8	4,32	521
7. Βρώσιμα λαχανικά, ρίζες και κόνδυλοι	59,1	60,4	57,8	3,55	223
4. Γαλακτοκομικά προϊόντα, αυγά, μέλι, κ.ά.	58,8	57,6	59,9	2,69	550
91. Ρολόγια	57,9	56,2	59,5	0,73	57
32. Δειφικά/βαφικά εκχυλίσματα, τανίνες, χρώματα, βερνίκια	56,4	55,2	57,6	0,96	228
56. Βάτες, πιλήματα, μη υφασμ. υφάσματα, νήματα, σπάγκοι	56,1	55,9	56,3	2,53	131
21. Διάφορα παρασκευάσματα διατροφής	56,0	55,6	56,4	1,47	225
96. Τεχνουργήματα διάφορα	55,0	55,0	55,0	0,76	62
17. Ζάχαρα και ζαχαρώδη παρασκευάσματα	54,1	61,2	47,0	2,57	112
60. Πλεκτά υφάσματα	52,7	58,0	47,5	4,15	120
28. Ανόργανα χημικά προϊόντα, ενώσεις πολύτιμων μετάλλων	52,2	56,2	48,2	0,77	169
72. Σίδηρος και ατσάλι	51,5	53,6	49,4	1,02	634
83. Διάφορα προϊόντα από βασικά μέταλλα	50,9	50,1	51,6	0,82	113
39. Πλαστικά	50,4	51,3	49,6	1,17	1.200
30. Φαρμακευτικά προϊόντα	50,1	46,5	53,7	0,63	1.392

Πηγή: Επεξεργασία στοιχείων COMTRADE από τη συγγραφέα.

Σημείωση: Στην πρώτη στήλη, η εντονότερης απόχρωσης σκίαση υποδηλώνει ότι στον κλάδο παρατηρείται ταυτόχρονα συγκριτικό πλεονέκτημα κατά το έτος 2013 (τιμή του δείκτη Balassa  $\geq 1$ ) και αύξηση του μεριδίου στις παγκόσμιες εξαγωγές κατά την περίοδο 2009-2013. Αντίστοιχα, η λιγότερο έντονη σκίαση υποδηλώνει ότι στον κλάδο παρατηρείται είτε συγκριτικό πλεονέκτημα κατά το έτος 2013, είτε αύξηση του μεριδίου στις παγκόσμιες εξαγωγές κατά την περίοδο 2009-2013. Στην προτελευταία στήλη η σκίαση υποδηλώνει ότι στον κλάδο παρατηρείται συγκριτικό πλεονέκτημα κατά το έτος 2013.



- στα έλαια και λίπη (ιδιαίτερα στο ελαιόλαδο),
- στα φρούτα (εσπεριδοειδή, σταφύλια/σταφίδες, ροδάκινα, ακτινίδια καρπούζια, κ.ά.),
- στο βαμβάκι (μη επεξεργασμένο και σε μορφή νήματος),
- στα αλιεύματα (ιδιαίτερα στα αλιεύματα ιχθυοκαλλιέργειας),
- στον καπνό (ανεπεξέργαστος καπνός, τσιγάρα/λοιπά καπνικά προϊόντα),
- στα λαχανικά διαφόρων ειδών και στα κηπευτικά,
- στα γαλακτοκομικά (ιδιαίτερα στα τυριά και το γιαούρτι),
- στη ζάχαρη και τα ζαχαρώδη προϊόντα.

Στο δευτερογενή τομέα, σημαντικά πλεονεκτήματα παρατηρούνται, μεταξύ άλλων:

- στη διύλιση πετρελαίου και τα συναφή προϊόντα,
- στον κλάδο του αλουμινίου (φύλλα και ταινίες αλουμινίου, προφίλ, ράβδοι, κράματα αλουμινίου, προϊόντα αλουμινίου για κατασκευές),
- στα πετρώματα (μάρμαρο, τσιμέντο, κ.ά.),
- στα λιπάσματα,
- στα γουναρικά,
- στα παιχνίδια,
- στα προϊόντα από χαλκό,
- στα δέρματα,
- στα πλεκτά υφάσματα,
- στο σίδηρο και το ατσάλι,
- στα πλαστικά, και
- στα φαρμακευτικά προϊόντα.

Είναι σημαντικό να επισημανθεί ότι από τους 29 κλάδους που καταγράφονται στον Πίνακα 1, οι 16 σημείωσαν αύξηση των μεριδίων τους στις παγκόσμιες εξαγωγές κατά το διάστημα 2009-2013, γεγονός που υποδηλώνει ιδιαίτερο δυναμισμό και αυξημένη ικανότητα αξιοποίησης των ευκαιριών στη διεθνή αγορά για τους συγκεκριμένους κλάδους. Ο δυναμισμός αυτός συνδέεται ασφαλώς, σε κάποιο βαθμό, με την ανάγκη των επιχειρήσεων να αναζητήσουν νέες διεξόδους για τα προϊόντα τους σε μία περίοδο σημαντικής κάμψης της εγχώριας ζήτησης στο πλαίσιο της κρίσης. Το γεγονός όμως ότι στους συγκεκριμένους κλάδους οι επιχειρήσεις πέτυχαν τα αποτελέσματα αυτά παρά τις σοβαρές αντιξοότητες που αντιμετώπισαν λόγω της κρίσης, ενισχύει την σημασία των επιδόσεών τους και την προοπτική για θετική πορεία και στο μέλλον.

Ένα άλλο στοιχείο που παρουσιάζει ενδιαφέρον με βάση τα αποτελέσματα του Πίνακα 1, αφορά στον παρατηρούμενο υψηλό βαθμό συσχέτισης μεταξύ του Δείκτη Εξαγωγικών Επιδόσεων και του Δείκτη Παγκόσμιας Ζήτησης. Στο σύνολο των κλάδων που εξετάστηκαν, ο σχετικός συντελεστής συσχέτισης ανέρχεται στο 0,91, υποδηλώνοντας ότι οι επιδόσεις των κλάδων σε όρους συγκριτικού πλεονεκτήματος συνδέονται στενά με τις αντίστοιχες επιδόσεις τους σε όρους μεριδίων στην παγκόσμια αγορά. Το συμπέρασμα αυτό υπογραμμίζει τη σημασία που λαμβάνει η ενίσχυση των υφιστάμενων συγκριτικών πλεονεκτημάτων της ελληνικής οικονομίας, αλλά και η προσπάθεια παράλληλης δημιουργίας νέων πλεονεκτημάτων. Προς την κατεύθυνση αυτή έχει επισημανθεί σε σχετικές εργασίες του ΚΕΠΕ (Αθανασίου κ.ά., 2013) η ανάγκη ευρύτερης αξιοποίησης διαθέσιμων εγχώριων πόρων (έμπειρο και καταρτισμένο ανθρώπινο δυναμικό, φυσικός και πολιτισμικός πλούτος, αναξιοποίητοι πλουτοπαραγωγικοί πόροι, κτλ.), αλλά και στροφής της παραγωγής προς προϊόντα υψηλής προστιθέμενης αξίας, έτσι ώστε να αυξηθεί η αξία των εξαγωγών σε κατηγορίες αγαθών που μέχρι σήμερα εξακολουθούν να εξαγονται σε ένα σημαντικό

ποσοστό τους ανεπεξέργαστα (π.χ. ελαιόλαδο, βαμβάκι, καπνός, ορυκτά). Εντούτοις, για να είναι οι εξαγωγικές επιχειρήσεις σε θέση να προχωρήσουν στις επενδύσεις που απαιτούνται για μία τέτοια πορεία, κρίσιμη προϋπόθεση αποτελεί η επαναφορά ικανοποιητικών συνθηκών ρευστότητας, χρηματοδότησης και σταθερότητας στην ελληνική οικονομία.

## ΣΥΜΠΕΡΑΣΜΑΤΑ

Συνοψίζοντας, τα αποτελέσματα από τον υπολογισμό ενός Δείκτη Εξαγωγικών Δυνατοτήτων για τον τομέα των αγαθών στην Ελλάδα καταδεικνύουν δυνατότητες ουσιαστικής βελτίωσης των εξαγωγικών επιδόσεων σε σημαντικό αριθμό κλάδων. Όπως προκύπτει, οι δυνατότητες αυτές υφίστανται τόσο σε κλάδους με συγκριτικό πλεονέκτημα έναντι της ΕΕ28, όσο και κάποιους κλάδους χωρίς συγκριτικό πλεονέκτημα. Εντούτοις, οι επιδόσεις των κλάδων ως προς το συγκριτικό πλεονέκτημα σχετίζονται στενά με τις αντίστοιχες επιδόσεις τους σε όρους μεριδίων στην παγκόσμια αγορά, γεγονός που υπογραμμίζει τη σημασία που λαμβάνει για τις εξαγωγικές δυνατότητες της χώρας η ενίσχυση των υφιστάμενων συγκριτικών πλεονεκτημάτων και η παράλληλη προσπάθεια δημιουργίας νέων πλεονεκτημάτων.

## ΒΙΒΛΙΟΓΡΑΦΙΑ

- Αθανασίου, Ε., Κανελλόπουλος, Ν. Κ., Κωνσταντακοπούλου, Ι., Σκίντζη, Γ., Χύμης, Α. (2013), *Εξωστρέφεια και εθνικές προτεραιότητες της Ελλάδας στον τομέα των εξαγωγών: μία πρώτη προσέγγιση*, ΚΕΠΕ: Για το Υπουργείο Ανάπτυξης και Ανταγωνιστικότητας.
- Αθανασίου, Ε. και Κανελλόπουλος, Ν. Κ. (2014), “Συγκριτικά Πλεονεκτήματα της Ελληνικής Οικονομίας: 2008-2012”, *Ελληνική Οικονομία*, No. 2, σελ. 12-16.
- Κανελλόπουλος, Ν. Κ. και Σκίντζη Γ. (2014), “Διερεύνηση των εξαγωγικών ευκαιριών της Ελλάδας”, *Ελληνική Οικονομία*, τεύχος 5, σελ. 12-20.
- ΚΕΠΕ (2011), *Συνθήκες Αγοράς και Ανταγωνισμός στην Ελληνική Οικονομία*, Επιμέλεια Κ. Κανελλόπουλος, Σειρά Εκθέσεις, No. 67, ΚΕΠΕ.
- Balassa B. (1965), “Trade liberalization and ‘revealed comparative advantage’”, *The Manchester School*, vol. XXXIII.
- Cuyvers, L., De Pelsmacker, P., Rayp G., Roozen, I.T.M. (1995), “A decision support model for the planning and assessment of export promotion activities by government export promotion institutions – the Belgian case”, *International Journal of Research in Marketing*, 12:173-186.
- Kanellopoulos, N.C. and Skintzi, G. (forthcoming), “Identifying Export Opportunities for Greece”, *International Economics and Economic Policy*.
- Vollrath, Th. (1991), “A theoretical evaluation of alternative trade intensity measures of revealed comparative advantage”, *Weltwirtschaftliches Archiv*, vol. 127.

# Η «ΕΓΓΥΗΣΗ ΓΙΑ ΤΗ ΝΕΟΛΑΙΑ» ΚΑΙ ΟΙ ΠΡΟΟΠΤΙΚΕΣ ΤΗΣ ΣΤΗΝ ΕΛΛΗΝΙΚΗ ΑΓΟΡΑ ΕΡΓΑΣΙΑΣ

Ιωάννης Χολέζας, Ερευνητής ΚΕΠΕ

## ΕΙΣΑΓΩΓΗ

Η οικονομική ύφεση που ξεκίνησε στην Ελλάδα πριν από περίπου έξι έτη και οι πολιτικές λιτότητας που υιοθετήθηκαν, σε μια προσπάθεια αποτροπής της άτακτης χρεοκοπίας που απειλούσε τη χώρα και επίτευξης δημοσιονομικής εξυγίανσης, είχαν ως συνέπεια, αφενός, τη μείωση της οικονομικής δραστηριότητας και, αφετέρου, τη ραγδαία αύξηση της ανεργίας σε δυσθεώρητα ύψη. Σύμφωνα με τα επίσημα στοιχεία της ΕΛΣΤΑΤ, το ποσοστό ανεργίας από 7,2% το τρίτο τρίμηνο του 2008 εκτινάχθηκε στο 27,8% το πρώτο τρίμηνο του 2014 και έκτοτε εμφανίζει σημάδια αποκλιμάκωσης, για να φτάσει στο 25,5% το τρίτο τρίμηνο του 2014. Ως αποτέλεσμα, ο αριθμός των ανέργων αυξήθηκε από περίπου 378 χιλ. άτομα το 2008 σε 1.284 χιλ. άτομα το 2014. Η ύφεση έπληξε με ιδιαίτερη σφοδρότητα συγκεκριμένες πληθυσμιακές ομάδες, κυρίως λόγω των πολύ υψηλών ποσοστών ανεργίας που προκάλεσε<sup>1</sup>. Οι νέοι<sup>2</sup> είναι μία από αυτές τις ομάδες που είδαν το ποσοστό ανεργίας τους να αυξάνεται από 15,6% το τρίτο τρίμηνο του 2008 σε 43,2% το τρίτο τρίμηνο του 2014<sup>3</sup>. Αυτό σημαίνει ότι περισσότεροι από 370 χιλ. νέοι αναζητούσαν ανεπιτυχώς θέση απασχόλησης το τρίτο τρίμηνο του 2014. Ο αριθμός είναι μεγάλος και έχει ως αποτέλεσμα να αυξάνεται το κόστος οποιασδήποτε παρέμβασης μέσω ενεργητικών πολιτικών απασχόλησης, π.χ. με τη δημιουργία επιδοτούμενων θέσεων απασχόλησης ή πρακτικής άσκησης. Παρά την εφαρμογή στην Ελλάδα πληθώρας προγραμμάτων ενεργητικής πολιτικής απασχόλησης με έμφαση στους νέους, τα αποτελέσματα ως σήμερα δεν είναι ιδιαίτερα ενθαρρυντικά.

Μια πρόχειρη σύγκριση με το ποσοστό ανεργίας των νέων σε άλλες χώρες-μέλη της Ευρωπαϊκής Ένωσης φανερώνει ότι η ανεργία των νέων είναι εξόχως υψηλή στην Ελλάδα. Ενδεικτικά αναφέρεται ότι η Ελλάδα, το δεύτερο τρίμηνο του 2014, βρισκόταν στη δεύτερη θέση (52,2%) πίσω μόνο από την Ισπανία (53,2%). Το ενδιαφέρον όμως στοιχείο που προκύπτει και συχνά αποσιωπάται στο δημόσιο διάλογο, σε μια προσπάθεια να δοθεί έμφαση στις τρέχουσες δυσκολίες που αντιμετωπίζουν οι νέοι στην αγορά εργασίας, είναι ότι η ανεργία των νέων ήταν ήδη ιδιαίτερα υψηλή και πριν την οικονομική ύφεση στη χώρα. Αρκεί να αναφερθεί ότι η ανεργία των νέων έφτανε το 15,5% το δεύτερο τρίμηνο του 2008, οπότε έλαβε την ελάχιστη τιμή των τελευταίων

1. Το κριτήριο είναι το ύψος της ανεργίας και όχι, λόγω χάρη, η αύξηση του αριθμού των ανέργων, διότι στην περίπτωση αυτή φαίνεται ότι αυτοί που επλήγησαν περισσότερο είναι τα άτομα άνω των 30 ετών, καθώς ο αριθμός των νέων ανέργων αυξήθηκε 2,4 φορές μεταξύ 2008 και 2014, ενώ ο αριθμός των ανέργων ηλικίας 30-64 ετών αυξήθηκε 4,2 φορές. Επιπλέον, το 2008 οι νέοι αποτελούσαν περίπου το 44% του συνόλου των ανέργων, ενώ το 2014 αποτελούν περίπου το 30%.

2. Ο συνήθης ορισμός των νέων αφορά σε άτομα ηλικίας 15-24 ετών. Λόγω των ελληνικών ιδιαιτεροτήτων, δηλαδή εξομάλυνση των ποσοστών ανεργίας μετά τα 30 έτη και πολλές περιπτώσεις παρατεταμένης διάρκειας σπουδών, προτιμάται ένας διευρυμένος ορισμός που περιλαμβάνει άτομα έως 29 ετών.

3. Ποσοστά ανεργίας για τους νέους κοντά στο 60% που ακούγονται συχνά στο δημόσιο διάλογο αφορούν στο στενό ορισμό του όρου, δηλαδή άτομα 15-24 ετών, και εντοπίζονται στις αρχές του 2013, καθώς έκτοτε η ανεργία των νέων, με όποιον ορισμό και αν υιοθετεί κανείς, μειώνεται.

δεκαπέντε ετών. Την ίδια περίοδο το ποσοστό ανεργίας των ατόμων ηλικίας 30-64 ετών ήταν 5,5%. Αν συγκρίνει κανείς τα ποσοστά ανεργίας των δύο ηλικιακών ομάδων καταλήγει στο συμπέρασμα ότι ο λόγος των ποσοστών ανεργίας (15-29 ετών/30-64 ετών) είναι χαμηλότερος στη διάρκεια της ύφεσης (περίπου 2) σε σύγκριση με ό,τι ίσχυε πριν την ύφεση (περίπου 3). Αυτό σημαίνει ότι η ύφεση ευθύνεται για ένα μόνο τμήμα της ανεργίας των νέων, εφόσον και πριν την ύφεση η ανεργία των νέων ήταν αδικαιολόγητα υψηλή (τριπλάσια από εκείνη των ατόμων 30-64 ετών), ενώ για το υπόλοιπο τμήμα οι αιτίες πρέπει να αναζητηθούν αλλού. Η πληροφόρηση αυτή είναι πολύτιμη, όχι για να υποβαθμιστεί η σημασία του φαινομένου της ανεργίας των νέων, αλλά για να σχεδιαστούν επιπρόσθετες πολιτικές που θα στοχεύσουν με επιτυχία στην αντιμετώπισή του.

Υπό αυτό το σκεπτικό και με αφορμή την αύξηση της ανεργίας των νέων σε όλες σχεδόν τις χώρες-μέλη της Ευρωπαϊκής Ένωσης<sup>4</sup> τα τελευταία έτη, εξαιτίας της οικονομικής ύφεσης, η Ευρωπαϊκή Επιτροπή σχεδίασε και εισηγήθηκε την πρωτοβουλία «Εγγύηση για τη Νεολαία». Ως ημερομηνία έναρξης της «Εγγύησης για τη Νεολαία» ορίστηκε η 1<sup>η</sup> Ιανουαρίου 2014, αν και σε πολλές χώρες δεν εφαρμόζεται καθολικά ακόμη, οπότε όλοι οι νέοι έως 25 ετών που δεν απασχολούνται, δεν εκπαιδεύονται και δεν καταρτίζονται (NEET<sup>5</sup>) θα έχουν μια καλής ποιότητας προσφορά απασχόλησης, εκπαίδευσης, πρακτικής άσκησης ή μαθητείας εντός τεσσάρων (4) μηνών από την αποφοίτησή τους από το τυπικό εκπαιδευτικό σύστημα ή την είσοδό τους στην ανεργία (COM (2011) 933 Final, 20.12.2011 και COM (2012) 729 Final, 5.12.2012). Προκειμένου να υλοποιηθεί με επιτυχία το εγχείρημα της «Εγγύησης για τη Νεολαία», πεποίθηση του συγγραφέα είναι πως πρέπει να προσαρμοστεί στην ελληνική πραγματικότητα, τουλάχιστον σε βραχυπρόθεσμο ορίζοντα.

## ΙΔΙΑΙΤΕΡΟΤΗΤΕΣ ΤΗΣ ΕΛΛΑΔΑΣ ΚΑΙ ΠΡΟΤΑΣΕΙΣ ΓΙΑ ΤΗΝ ΕΠΙΤΥΧΙΑ ΤΗΣ ΠΡΩΤΟΒΟΥΛΙΑΣ

Όπως προκύπτει από το *Ελληνικό Σχέδιο Δράσης* για την «Εγγύηση για τη Νεολαία»<sup>6</sup>, οι δράσεις που σχετίζονται με την πρωτοβουλία φαίνεται να ενσωματώνονται στο υπάρχον πλέγμα ενεργητικών πολιτικών απασχόλησης. Οι θεσμικοί φορείς που εμπλέκονται στην πρωτοβουλία περιλαμβάνουν επτά υπουργεία<sup>7</sup>, την τοπική αυτοδιοίκηση, τους κοινωνικούς εταίρους και τα επιμελητήρια, καθώς και το Εθνικό Συμβούλιο Νεολαίας. Κατά την υλοποίηση της πρωτοβουλίας όμως, αναμένεται να ανακύψουν διάφορα ζητήματα που θα προέλθουν από ορισμένες ιδιαιτερότητες της χώρας. Επιγραμματικά<sup>8</sup> οι πιο σημαντικές ιδιαιτερότητες της ελληνικής πραγματικότητας είναι οι εξής:

**Αριθμός δικαιούχων:** Πιθανόν το μεγαλύτερο πρόβλημα που αντιμετωπίζει η Ελλάδα σήμερα είναι ο μεγάλος αριθμός των ατόμων στους οποίους απευθύνεται η πρωτοβουλία. Όπως αποδεικνύεται

4. Μόνο στη Γερμανία η ανεργία των νέων (15-24 ετών) μειώθηκε μεταξύ 2008 και 2014 κατά 2,6 εκατοστιαίες μονάδες (εμ). Σε επίπεδο Ευρωπαϊκής Ένωσης των 28 κρατών η ανεργία των νέων αυξήθηκε την ίδια περίοδο κατά 6,4 εμ, με τις μεγαλύτερες αυξήσεις να εντοπίζονται στην Ελλάδα (30,9 εμ), την Ισπανία (29,2 εμ), την Κύπρο (27,3 εμ), την Κροατία (23,1 εμ), την Ιταλία (21,0 εμ) και την Πορτογαλία (13,4 εμ).

5. Σύμφωνα με τον επίσημο ορισμό: NEET = not in employment, education or training.

6. Βλέπε Υπουργείο Εργασίας, Κοινωνικής Ασφάλισης και Πρόνοιας (2014). *Εγγύηση για τη Νεολαία: Το Ελληνικό Σχέδιο Δράσης*. Διεύθυνση Απασχόλησης, Αθήνα.

7. Η αναδιάρθρωση των υπουργείων μετά τις εκλογές της 25<sup>ης</sup> Ιανουαρίου 2015 άλλαξε το σκηνικό.

8. Για μια σχετική αναλυτική παρουσίαση και συζήτηση βλέπε Χολέζας (2014) και Coquet (2014).



από μια σύντομη ματιά στα στοιχεία της Eurostat<sup>9</sup>, η Ελλάδα έχει το υψηλότερο ποσοστό νέων (15-24 ετών) στην Ευρωπαϊκή Ένωση που δεν απασχολούνται, δεν εργάζονται και δεν καταρτίζονται (NEET). Το ποσοστό αυτό ισούσαν με 20,4% το 2013 και αντιστοιχεί σε περίπου 220 χιλ. άτομα, όταν το αντίστοιχο ποσοστό στην ΕΕ28 είναι 13,0%. Από αυτούς, περίπου επτά στους δέκα είναι άνεργοι (περίπου 150 χιλ.). Το άμεσο πρόβλημα που ανακύπτει είναι το υψηλό κόστος υλοποίησης ενός τέτοιου προγράμματος, καθώς σύμφωνα με το *Ελληνικό Σχέδιο Δράσης* οι πόροι που θα διατεθούν στη χώρα μας δεν μπορούν να ξεπεράσουν τα €260 εκατ. Με τον κατώτατο μισθό για νέους ως 25 ετών στα €510,94<sup>10</sup> μπορούν να επιδοτηθούν περίπου 42 χιλ. άνεργοι νέοι για 12 μήνες. Προφανώς ο αριθμός διπλασιάζεται, αν η διάρκεια απασχόλησης μειωθεί στο μισό, όμως πρέπει να ληφθεί υπόψη ότι στο παράδειγμα δεν συμπεριλαμβάνονται όλοι οι NEET παρά μόνο οι άνεργοι, ενώ ο ορισμός των νέων εξαιρεί τα άτομα 25-29 ετών.

Η εξαίρεση των ατόμων 25-29 ετών κρίνεται μη ικανοποιητική για την Ελλάδα, καθώς λόγω παράτασης της διάρκειας των σπουδών τριτοβάθμιας εκπαίδευσης άνω του προβλεπόμενου χρόνου, αλλά και της μακρύτερης διάρκειας μετάβασης από την εκπαίδευση στην αγορά εργασίας, το ποσοστό των NEET σε αυτή την ηλικιακή ομάδα αγγίζει το 42,1%, περίπου 10 εκατοστιαίες μονάδες πάνω από τη δεύτερη Ιταλία. Είναι χαρακτηριστικό ότι το 2009 χρειαζόνταν 13,1 μήνες για έναν απόφοιτο στην Ελλάδα να βρει την πρώτη εργασία<sup>11</sup>, ενώ χρειαζόνταν μόλις 6,5 μήνες στην ΕΕ των 27 κρατών-μελών (Eurofound, 2014). Συνεπώς, φαντάζει αναπόφευκτο για την ελληνική πλευρά να διαπραγματευτεί την αύξηση του ηλικιακού ορίου επιλεξιμότητας. Να σημειωθεί ότι από το 2013 η πρωτοβουλία «Εγγύηση για τη Νεολαία» που υλοποιείται ήδη στη Φινλανδία περιλαμβάνει νέους απόφοιτους τριτοβάθμιας εκπαίδευσης κάτω των 30 ετών (Eurofound, 2012). Επομένως, υπάρχει προηγούμενη εμπειρία για τη διεύρυνση του επιλέξιμου ηλικιακού εύρους, ενώ και οι ιδιαίτερα δύσκολες οικονομικές και κοινωνικές συνθήκες στην Ελλάδα μπορεί να αποτελέσουν ισχυρό επιχείρημα.

Ενδεχόμενη λύση στο χρηματοδοτικό πρόβλημα δράσεων για την ανεργία των νέων γενικά και την «Εγγύηση για τη Νεολαία» ειδικά, ώστε να μπορέσει να καλυφθεί μεγαλύτερος αριθμός νέων, είναι, καταρχάς, η αύξηση της χρηματοδότησης από την Ευρωπαϊκή Ένωση στη βάση της απαραίτητα υψηλής ανεργίας για τους νέους στη χώρα μας και, στη συνέχεια, η χρηματοδότηση από εθνικούς πόρους που θα προκύψουν από την αναδιοργάνωση των δαπανών του ελληνικού Δημοσίου και την εξοικονόμηση πόρων από άλλες δράσεις. Η δυνατότητα και τα περιθώρια για κάτι τέτοιο θα αξιολογηθούν και θα κριθούν από τους αρμόδιους φορείς και την ελληνική κυβέρνηση<sup>12</sup>.

*Περιορισμένη ζήτηση εργασίας:* Η δεύτερη σημαντική ιδιαιτερότητα της Ελλάδας είναι η περιορισμένη ζήτηση για εργασία. Με δεδομένη την κριτική που ασκείται στη χώρα με αντικείμενο το

9. Βλέπε Eurostat: edat\_lfse\_20.

10. Κατά τη συγγραφή του παρόντος η νέα κυβέρνηση που προέκυψε από τις εκλογές της 25<sup>ης</sup> Ιανουαρίου 2015 ανακοίνωσε την επαναφορά του κατώτατου μισθού στα €751 χωρίς να είναι ξεκάθαρο εάν θα υπάρξει κάποια διαφοροποίηση για τους νέους.

11. Ελάχιστα λιγότερο για τους απόφοιτους τριτοβάθμιας εκπαίδευσης σε σύγκριση με τους απόφοιτους ανώτερης δευτεροβάθμιας εκπαίδευσης (12,2 μήνες έναντι 13,9 μηνών, όταν αντίστοιχα στην ΕΕ27 η διάρκεια μετάβασης ήταν 5,1 μήνες και 7,3 μήνες).

12. Σε μια πρόσφατη εργασία των Antonopoulos et al. (2014) εξετάζεται το ενδεχόμενο ενός εκτεταμένου προγράμματος απασχόλησης των ανέργων ανεξαρτήτως ηλικίας στο δημόσιο τομέα που αποκαλείται Εγγύηση Εργασίας (Job Guarantee). Προκύπτει ότι θα είχε θετικές επιπτώσεις στο ρυθμό μεγέθυνσης του ΑΕΠ και στο λόγο χρέους προς ΑΕΠ, μέσω της δημιουργίας επιπλέον θέσεων απασχόλησης στον ιδιωτικό τομέα (πολλαπλασιαστικό αποτέλεσμα). Το καθαρό κόστος εκτιμάται μεταξύ 0,6% και 2,2% του ΑΕΠ ανάλογα με την έκταση της παρέμβασης.

μεγάλο αριθμό δημοσίων υπαλλήλων<sup>13</sup>, είναι σκόπιμο να δοθεί έμφαση στον ιδιωτικό τομέα. Ωστόσο, με βάση τα στοιχεία που δημοσιεύει η ΕΛΣΤΑΤ, ο διαθέσιμος αριθμός κενών θέσεων απασχόλησης είναι μικρός στη χώρα μας: το 2014 το Ποσοστό Κενών Θέσεων Απασχόλησης<sup>14</sup> κυμαινόταν από 1,3% ως 2,9% συμπεριλαμβανομένων των διαθέσιμων θέσεων στο δημόσιο τομέα. Σε απόλυτους αριθμούς, το τρίτο τρίμηνο του 2014 υπήρχαν 105.541 κενές θέσεις απασχόλησης (85.823 χωρίς το δημόσιο τομέα). Μόνο οι νέοι άνεργοι την ίδια περίοδο ήταν περισσότεροι από 154 χιλ.

Αναφορικά με τον ιδιωτικό τομέα, θεωρείται δύσκολο να βρεθεί ο απαραίτητος αριθμός θέσεων απασχόλησης, πρακτικής άσκησης και μαθητείας. Ειδικά σε περιόδους μειούμενης εγχώριας ζήτησης για αγαθά και υπηρεσίες και έντονης αβεβαιότητας, είναι εξαιρετικά δύσκολο να πεισθούν ιδιωτικές επιχειρήσεις να προσλάβουν νέους απασχολούμενους ή να διαθέσουν υφιστάμενο προσωπικό για την εκπαίδευσή τους, ακόμη και με χαμηλό κόστος. Επιπρόσθετα, στη διάρκεια της ύφεσης ολόκληροι κλάδοι οικονομικής δραστηριότητας κατέρρευσαν (π.χ. κατασκευές, υπηρεσίες ακίνητης περιουσίας, κτλ.), οι οποίοι ακόμη δεν έχουν ανακάμψει, αντιθέτως συνεχίζουν να παράγουν ανέργους υψηλής εξειδίκευσης. Άλλα ζητήματα που περιορίζουν τη ζήτηση για θέσεις πρακτικής άσκησης και μαθητείας είναι το μικρό μέγεθος των επιχειρήσεων στη χώρα, καθώς και η παραγωγική διάρθρωση της ελληνικής οικονομίας με την κυριαρχία του κλάδου των υπηρεσιών που σχετίζεται λιγότερο με το δυϊκό σύστημα εκπαίδευσης (συνδυασμός εκπαίδευσης και εργασίας<sup>15</sup>), σε σύγκριση με τον κλάδο της μεταποίησης<sup>16</sup>.

Η αντιμετώπιση του προβλήματος της ζήτησης εργασίας με τη δημιουργία θέσεων απασχόλησης, πρακτικής άσκησης και μαθητείας, θα μπορούσε να περιλαμβάνει λιγότερο ή περισσότερο συμβατικά μέσα. Το πρώτο βήμα μπορεί να είναι η στήριξη των υφιστάμενων επιχειρήσεων με την παροχή υπηρεσιών συμβουλευτικής και καθοδήγησης, σε συνεργασία με τις εργοδοτικές οργανώσεις και τα επιμελητήρια, και με στόχο την υποβοήθηση των επιχειρήσεων να μειώσουν τις αδυναμίες τους και να προβούν σε επιλεκτικές κινήσεις για την ενίσχυση της δραστηριότητάς τους στη διεθνή αγορά<sup>17</sup>. Η βελτίωση των συνθηκών χρηματοδότησης και της ρευστότητας στην

13. Μια ματιά στα στοιχεία της Eurostat φαίνεται να δικαιολογεί εν μέρει αυτό τον ισχυρισμό: το τρίτο τρίμηνο του 2014 οι δημόσιοι υπάλληλοι στην Ελλάδα (κατά προσέγγιση με βάση τους απασχολούμενους στον κλάδο «Δημόσια Διοίκηση και Άμυνα, Υποχρεωτική Κοινωνική Ασφάλιση») αποτελούσαν το 8,8% των απασχολούμενων, πίσω μόνο από το Λουξεμβούργο (12,7%), την Ουγγαρία (9,2%), τη Γαλλία (9,2%) και τη Σλοβακία (9,0%) και πάνω από το μέσο όρο της ΕΕ28 (6,9%).

14. Το Ποσοστό Κενών Θέσεων Απασχόλησης (Job Vacancies Ratio) υπολογίζεται ως ο λόγος των κενών θέσεων απασχόλησης προς το άθροισμα των κενών θέσεων απασχόλησης συν το σύνολο των απασχολούμενων (καλυμμένες θέσεις απασχόλησης).

Βλέπε ορισμό Eurostat: [http://ec.europa.eu/eurostat/cache/metadata/en/jvs\\_esms.htm](http://ec.europa.eu/eurostat/cache/metadata/en/jvs_esms.htm).

15. Ο συνδυασμός μπορεί να αφορά ορισμένες μέρες την εβδομάδα μάθημα και ορισμένες άλλες εργασία, ενώ δεν αποκλείεται ο συνδυασμός των δύο την ίδια ημέρα.

16. Οι Wolter, Muehlemann and Schweri (2003) υποστηρίζουν ότι δεν έχουν όλες οι επιχειρήσεις ικανό όφελος από τη μαθητεία και, επομένως, ορθώς επιλέγουν να μην προσφέρουν θέσεις μαθητείας. Ο Beckmann (2002) καταλήγει, μεταξύ άλλων, ότι οι μεγαλύτερες επιχειρήσεις στη Γερμανία είναι αυτές που έχουν ισχυρότερο κίνητρο να προσφέρουν θέσεις μαθητείας.

17. Οι εξαγωγικές επιχειρήσεις είναι περισσότερο ανθεκτικές στις μεταβολές της εγχώριας ζήτησης και, επομένως, θεωρητικά είναι σε καλύτερη θέση να διατηρήσουν τις θέσεις απασχόλησης, αλλά και να τις αυξήσουν στο βαθμό που είναι πάντοτε εφικτή, εφόσον η επιχείρηση έχει τέτοιο προσανατολισμό, η επέκταση σε νέες αγορές, όταν οι υφιστάμενες δείχνουν σημεία κόπωσης.

αγορά είναι, φυσικά, το επόμενο αποφασιστικό βήμα<sup>18</sup>, ενώ δεν πρέπει να παραγνωρίζεται η χρησιμότητα της άρσης των αντικινήτρων, όπως είναι οι υψηλοί φόροι και εισφορές για νεοεισερχόμενες επιχειρήσεις και αυτοαπασχολούμενους, αλλά και η γραφειοκρατία. Η προσέλκυση Άμεσων Ξένων Επενδύσεων (ΑΞΕ) με τη βελτίωση του επενδυτικού περιβάλλοντος φυσικά και δεν μπορεί να παραλειφθεί, αν και γίνεται συχνή αναφορά στο δημόσιο διάλογο. Η ενθάρρυνση δημιουργίας νέων επιχειρήσεων με έμφαση στις προσπάθειες συνεργασίας δύο ή περισσότερων ανθρώπων, όχι απαραίτητα νέων<sup>19</sup>, με στόχο τη διεθνή αγορά μπορεί να επιτύχει ταυτόχρονα και το στόχο της αύξησης της εξωστρέφειας της ελληνικής οικονομίας. Οι συνεργασίες μεταξύ ιδιωτικών και δημόσιων επιχειρήσεων θα ήταν μια καλή επιλογή, ώστε να μειωθεί το κόστος συμμετοχής των ιδιωτικών επιχειρήσεων, αλλά και να δοθεί η δυνατότητα στο συμμετέχοντα να γνωρίσει επιχειρήσεις και των δύο τύπων. Οι συνεργασίες ιδρυμάτων τριτοβάθμιας εκπαίδευσης στον τομέα της Έρευνας και Ανάπτυξης είναι ενδεχομένως ένα ακόμη πεδίο συνεργασίας μεταξύ των δημόσιων και ιδιωτικών φορέων.

Τέλος, δεν πρέπει να αποκλείονται χωρίς προηγούμενο διάλογο επιλογές αντίστοιχες με το ERASMUS ή την AIESEC στο χώρο της εκπαίδευσης. Συγκεκριμένα, θα μπορούσε να επιλεγεί η συμμετοχή στην «Εγγύηση για τη Νεολαία» επιχειρήσεων στο εξωτερικό, με προτεραιότητα σε αυτές ελληνικών συμφερόντων, και για χρονικό διάστημα αντίστοιχο με αυτό που προβλέπεται για τις επιχειρήσεις που λειτουργούν στην Ελλάδα, ώστε να απορροφήσουν νέους είτε σε θέσεις απασχόλησης, είτε σε θέσεις πρακτικής άσκησης ή μαθητείας<sup>20</sup>. Με αυτό τον τρόπο θα μπορούσαν να επιτευχθούν δύο στόχοι. Ο πρώτος είναι να αποφευχθεί η απαξίωση του ανθρώπινου κεφαλαίου των νέων που προκαλεί η αδράνεια και η ανεργία και ο δεύτερος είναι να επιτευχθεί η επαφή των νέων με άλλες επιχειρηματικές κουλτούρες και νοοτροπίες, τις οποίες δυνητικά θα μπορούσαν να μεταφέρουν στη χώρα μας με την επιστροφή τους.

*Αναποτελεσματική δημόσια διοίκηση:* Τόσο πριν, αλλά κυρίως στη διάρκεια της ύφεσης και της προσπάθειας της χώρας να τη διαχειριστεί, έχει τονιστεί η ανάγκη ριζικής αναδιάρθρωσης της δημόσιας διοίκησης στην Ελλάδα (OECD, 2011· Coquet, 2014). Η επιτυχημένη υλοποίηση της «Εγγύησης για τη Νεολαία» προϋποθέτει ικανές διοικητικές δομές, καθώς βασικό συστατικό στοιχείο επιτυχίας είναι η εξατομικευμένη προσέγγιση, ώστε να καθοριστεί η βέλτιστη πορεία του νέου (απασχόληση, εκπαίδευση, κτλ.) με βάση τα χαρακτηριστικά του και τις συνθήκες στην αγορά εργασίας. Δεδομένου ότι ο κύριος βραχίονας για την υλοποίηση της πρωτοβουλίας, σύμφωνα με το *Ελληνικό Σχέδιο Δράσης*, είναι ο ΟΑΕΔ, καθίσταται σαφές ότι σε αυτόν πέφτει το μεγαλύτερο βάρος και, συγκεκριμένα, στα ανανεωμένα Κέντρα Προώθησης στην Απασχόληση (ΚΠΑ2). Η αναδιοργάνωση του ΟΑΕΔ, που βρίσκεται σε εξέλιξη, περιλαμβάνει μεταξύ άλλων την ενδυνάμωση των ΚΠΑ2 και τη μετεξέλιξή τους σε υπηρεσίες μιας στάσης για ανέργους και επιχειρήσεις. Είναι σημαντικό τα ΚΠΑ2 να μπορέσουν να παρέχουν με επιτυχία συμβουλευτικές υπηρεσίες στους νέους ανέργους ή/και να προωθούν την τοποθέτησή τους σε θέσεις απασχόλησης,

18. Η βελτίωση της ρευστότητας στην ελληνική οικονομία είναι πρωτίστως ζήτημα των ελληνικών τραπεζών και ξεφεύγει από τα όρια αυτού του άρθρου.

19. Μεγάλο πλήγμα από την ύφεση έχουν υποστεί και άνθρωποι άνω των 45 ετών. Πρόκειται, σε πολλές περιπτώσεις, για στελέχη με γνώσεις και εμπειρία που απολύθηκαν, διότι η επιχείρηση έκρινε ότι δεν αντέχει να τους/τις πληρώνει, ενώ κρίνονται ως υψηλά αμειβόμενοι για να προσληφθούν από άλλες επιχειρήσεις. Για αυτούς τους ανθρώπους η ευκαιρία για ένα νέο ξεκίνημα θα ήταν πολύτιμη, ενώ δεδομένης της εργασιακής εμπειρίας τους η πιθανότητα επιτυχίας πιθανόν να είναι υψηλότερη συγκριτικά με τους νέους.

20. Άλλωστε, η συμμετοχή σε προγράμματα μαθητείας, πρακτικής άσκησης ή επιδοτούμενης απασχόλησης επιχειρήσεων ξένων συμφερόντων που λειτουργούν στην Ελλάδα δεν διαφέρει σημαντικά επί της ουσίας.

πρακτικής άσκησης ή μαθητείας και για το λόγο αυτό οφείλει να δοθεί προτεραιότητα στην επιχειρησιακή ενδυνάμωσή τους.

Κρίσιμης σημασίας, όμως, είναι να επιλεγεί ένας βασικός φορέας που θα φέρει την κυριότητα των δράσεων και την ευθύνη για την επιτυχημένη ή όχι εφαρμογή τους. Ο φορέας αυτός μπορεί να είναι ο ΟΑΕΔ ή οποιοσδήποτε άλλος από αυτούς που συμμετέχουν από κοινού στην πρωτοβουλία, όμως κρίνεται ότι ο ΟΑΕΔ έχει τα εχέγγυα να διαδραματίσει αυτό το ρόλο. Να μετεξελιχθεί, δηλαδή, σε έναν κεντρικό επιτελικό φορέα που θα σχεδιάζει, υλοποιεί, ελέγχει, διορθώνει και λογοδοτεί για τα αποτελέσματα των δράσεών του στο πλαίσιο της «Εγγύησης για τη Νεολαία». Επιπλέον, η ύπαρξη ενός επιτελικού και κύριου φορέα είναι αναγκαία προϋπόθεση για την επιτυχία οποιασδήποτε πρωτοβουλίας και, ενδεχομένως, να είναι η αιτία που δεν υπάρχει ως σήμερα ουσιαστική αξιολόγηση των προγραμμάτων ενεργητικής πολιτικής απασχόλησης (Coquet, 2014).

*Έλλειψη εξοικείωσης με το δυϊκό σύστημα:* Η έλλειψη σχετικής εμπειρίας και νοοτροπίας για την εφαρμογή του δυϊκού συστήματος εκπαίδευσης είναι ένα ακόμη στοιχείο της ελληνικής πραγματικότητας. Εφόσον μία από τις διεξόδους της «Εγγύησης για τη Νεολαία» είναι η μαθητεία, αυτό αποτελεί πρόβλημα. Σε σκανδιναβικές χώρες, αλλά και στη Γερμανία και την Αυστρία, όπου εφαρμόζεται το δυϊκό σύστημα εκπαίδευσης, η συμμετοχή των επιχειρήσεων με την παροχή θέσεων εργασίας, πρακτικής άσκησης και μαθητείας έχει μια χροιά κοινωνικής υπευθυνότητας, με την έννοια ότι θεωρείται περίπου ως υποχρέωσή τους. Στην Ελλάδα και στις μεσογειακές χώρες γενικά κάτι τέτοιο δεν ισχύει. Εν μέρει αυτό οφείλεται στην έλλειψη εμπιστοσύνης μεταξύ δημόσιου και ιδιωτικού τομέα στην Ελλάδα, αλλά και μεταξύ κράτους και κοινωνικών εταίρων<sup>21</sup>.

Μια πρωτοβουλία του μεγέθους της «Εγγύησης για τη Νεολαία» όμως απαιτεί ευρύτερες συνεργασίες και κινητοποίηση όλων των εμπλεκόμενων μερών. Στο πλαίσιο αυτό είναι αναγκαίο ένα νέο κοινωνικό συμβόλαιο για τη συμμετοχή όλων με την ενεργοποίηση και την ενδυνάμωση των περιφερειακών διοικητικών δομών, οι οποίες είναι ή θα έπρεπε να είναι σε καλύτερη θέση να γνωρίζουν τα χαρακτηριστικά της ζήτησης και προσφοράς εργασίας στον τόπο τους, αλλά και τις ιδιαίτερες ανάγκες.

*Σχέση εκπαίδευσης και αγοράς εργασίας:* Η σύνδεση εκπαίδευσης και αγοράς εργασίας αποτελεί ένα ακόμη σημείο αντιπαράθεσης στο δημόσιο διάλογο που πρέπει να ληφθεί υπόψη στην υλοποίηση της «Εγγύησης για τη Νεολαία». Αν στόχος είναι η εξασφάλιση μιας ομαλής εργασιακής πορείας, οι εκπαιδευτικές επιλογές ή οι επιλογές πρακτικής άσκησης και μαθητείας που θα παρέχονται στο πλαίσιο της «Εγγύησης για τη Νεολαία» οφείλουν να λαμβάνουν υπόψη τις προοπτικές στην αγορά εργασίας.

Σε αυτό το πλαίσιο, από τη μια πλευρά, υποστηρίζεται συχνά ότι η κακή σύζευξη των δύο (mismatch) ευθύνεται για τις καθυστερήσεις στη μετάβαση των νέων από την εκπαίδευση στην αγορά εργασίας<sup>22</sup> και τα υψηλά ποσοστά νεανικής ανεργίας, ενώ κάποιοι άλλοι ανησυχούν ότι μια στενή σύνδεση ενδέχεται να απαξιώσει το εκπαιδευτικό σύστημα και να το καταστήσει απλό τροφοδότη της αγοράς εργασίας σε εργατικό δυναμικό. Χαρακτηριστικό είναι το παράδειγμα

21. Εξάιρεση αποτελεί η προσπάθεια του Ιδρύματος Κρατικών Υποτροφιών και το πιλοτικό πρόγραμμα «2+2» που προβλέπει την επιδότηση διετών μεταπτυχιακών σπουδών και, στη συνέχεια, δύο έτη απασχόλησης σε ελληνικούς επιχειρηματικούς φορείς. Προς το παρόν, η Εθνική Τράπεζα συμμετέχει στο πιλοτικό στάδιο. Βλέπε <http://www.iky.gr/iky-mail/e-enimerotiko-deltio-iky-teyxos5-aygoustos-2014/item/1749-iky-ethniki-trapeza-programma-ypotrofon-kai-ergasias-2-2>.

22. Για μια λεπτομερή παρουσίαση των ζητημάτων που σχετίζονται με τη μετάβαση των νέων από την εκπαίδευση στην αγορά εργασίας, βλέπε Χολέζας και Τσακλόγλου (2012).



της επαγγελματικής εκπαίδευσης και κατάρτισης στη χώρα, η οποία απολαμβάνει χαμηλής εκτίμησης και κύρους από γονείς και μαθητές (Ιωαννίδου και Σταύρου, 2013), μια πραγματικότητα που αναμένεται να δυσχεράνει οποιαδήποτε προσπάθεια προώθησης των νέων προς τις επαγγελματικές σπουδές και τα συναφή επαγγέλματα. Από την άλλη πλευρά, ιδιαιτερότητες στην αγορά εργασίας δημιουργούν στρεβλή ζήτηση για κάποια αντικείμενα σπουδών. Είναι ενδεικτική η μεγάλη ζήτηση για σπουδές τριτοβάθμιας εκπαίδευσης που συνδέονται με επαγγέλματα και κλάδους που, με τον ένα ή τον άλλο τρόπο, είχαν στο παρελθόν εξασφαλίσει αξιόλογες χρηματικές αποδόσεις. Τέτοια παραδείγματα είναι τα «κλειστά» επαγγέλματα και οι συναφείς συμπεριφορές προσπορισμού υπερ-προσόδων, οι ευκαιρίες εκτεταμένης φοροδιαφυγής, κτλ.

Αναφορικά με την απελευθέρωση των «κλειστών» επαγγελματών, έχουν γίνει σημαντικά βήματα τα τελευταία έτη, όμως θέλουν χρόνο για να φανούν τα αποτελέσματα στην πράξη. Όσον αφορά στην υποβάθμιση της επαγγελματικής εκπαίδευσης, η εισαγωγή της πρακτικής άσκησης και της μαθητείας για όλους τους μαθητές της επαγγελματικής εκπαίδευσης<sup>23</sup> (έστω και προαιρετικά) αναμένεται να βελτιώσει τις προοπτικές των αποφοίτων στην αγορά εργασίας και, επομένως, να βελτιώσει και την εικόνα της εκπαιδευτικής επιλογής στα μάτια των μαθητών και των γονιών τους, αρκεί βέβαια να λειτουργήσουν αποτελεσματικά. Η «Εγγύηση για τη Νεολαία» θα μπορούσε να συμβάλει επιταχύνοντας τις απαραίτητες παρεμβάσεις.

*Περιορισμοί στις επιλογές διεξόδου:* Η «Εγγύηση για τη Νεολαία» προβλέπει τέσσερις διεξόδους για τους νέους που αποφοιτούν από την εκπαίδευση: απασχόληση, περαιτέρω εκπαίδευση, πρακτική άσκηση και μαθητεία. Η δεύτερη διεξόδος είναι προβληματική στην ελληνική περίπτωση βάσει του τρόπου με τον οποίο είναι διαρθρωμένο το εκπαιδευτικό σύστημα, καθώς ο δρόμος προς την τριτοβάθμια εκπαίδευση περνά από τις πανελλαδικές εξετάσεις. Η πραγματικότητα αυτή υφίσταται παρά τη δέσμευση της χώρας μας στο πλαίσιο της στρατηγικής «Ευρώπη 2020»<sup>24</sup>, σε λιγότερο από έξι έτη από σήμερα, το ποσοστό των ατόμων ηλικίας 30-34 ετών που έχουν πτυχίο τριτοβάθμιας εκπαίδευσης να φτάσει το 40%<sup>25</sup> (το 2013 στη χώρα μας το ποσοστό αυτό ήταν 34,9%). Ούτε η αύξηση των θέσεων στα ιδρύματα τριτοβάθμιας εκπαίδευσης τα τελευταία έτη και οι ανησυχίες για τη διαιώνιση των κοινωνικών και οικονομικών ανισοτήτων που διατυπώνονται κατά καιρούς<sup>26</sup> έχουν σταθεί ικανά για την αναθεώρηση του τρόπου πρόσβασης στην τριτοβάθμια εκπαίδευση.

Η αλλαγή του τρόπου εισόδου στην τριτοβάθμια εκπαίδευση είναι μάλλον μονόδρομος, αν το ζητούμενο είναι να απελευθερωθεί το πεδίο εφαρμογής της «Εγγύησης για τη Νεολαία». Εκτός

23. Ο Ν.4186/2013 καθιερώνει την τάξη μαθητείας στα Επαγγελματικά Λύκεια (ΕΠΑΛ) και τις Σχολές Επαγγελματικής Κατάρτισης (ΣΕΚ). Η προσθήκη τέταρτου έτους, ωστόσο, κρίνεται ανεπαρκής, καθώς διαχωρίζει τη μάθηση στη σχολική αίθουσα από τη μάθηση στην εργασία. Οι σχολές μαθητείας του ΟΑΕΔ είναι το εγγύτερο σύστημα στο δυϊκό και θα μπορούσαν να χρησιμεύσουν ως πρότυπο.

24. Βλέπε [http://ec.europa.eu/europe2020/europe-2020-in-a-nutshell/targets/index\\_el.htm](http://ec.europa.eu/europe2020/europe-2020-in-a-nutshell/targets/index_el.htm).

25. Ο εθνικός στόχος που έχει θέσει η χώρα μας είναι 32% κατ' ελάχιστο. Επομένως, φαίνεται ότι τον έχουμε ήδη επιτύχει. Βλέπε [http://ec.europa.eu/europe2020/europe-2020-in-your-country/ellada/progress-towards-2020-targets/index\\_en.htm](http://ec.europa.eu/europe2020/europe-2020-in-your-country/ellada/progress-towards-2020-targets/index_en.htm).

26. Βλέπε ΚΑΝΕΠ (2008), Sianou-Kyrgiou (2008), Sianou-Kyrgiou and Tsiplakides (2010). Από αυτές τις εργασίες προκύπτει το συμπέρασμα ότι το κοινωνικό και οικονομικό υπόβαθρο των μαθητών καθορίζει τόσο τις πιθανότητες να προχωρήσουν στην τριτοβάθμια εκπαίδευση όσο και τις επιλογές των σπουδών τους. Και στις δύο περιπτώσεις φαίνεται ότι το σύστημα των πανελλαδικών εξετάσεων και η ιδιωτική παιδεία που έχει αναπτυχθεί γύρω από αυτό (φροντιστήρια) φέρουν την κύρια ευθύνη. Η ανεπάρκεια του δημόσιου συστήματος εκπαίδευσης ίσως είναι ένας ακόμη παράγοντας που συμβάλλει στην επιδείνωση του προβλήματος.

αν αποκλειστικός στόχος της πρωτοβουλίας είναι η προώθηση των μαθητών στη μετα-δευτεροβάθμια, κατά κανόνα επαγγελματική, εκπαίδευση στη χώρα μας, επιλογή η οποία επίσης κρύβει παγίδες, όπως ήδη αναφέρθηκε, και απαιτεί προσεκτικό επαναπροσδιορισμό του ρόλου που καλείται να διαδραματίσει στη σύγχρονη ελληνική οικονομία.

*Ανεπαρκείς ή ανύπαρκτοι μόνιμοι μηχανισμοί παρακολούθησης και αξιολόγησης:* Ένα ζήτημα που έχει πολλάκις επισημανθεί στο παρελθόν και αναμένεται να περιορίσει την αποτελεσματικότητα της «Εγγύησης για τη Νεολαία» είναι η έλλειψη ικανών μόνιμων μηχανισμών παρακολούθησης και αξιολόγησης των δράσεων ενεργητικών πολιτικών απασχόλησης. Η εποπτεία σε όλες τις φάσεις υλοποίησης της πρωτοβουλίας είναι αναγκαία, ώστε να εντοπίζονται εγκαίρως οι αναποτελεσματικότητες, να διερευνώνται τα περιθώρια βελτίωσης και να επιβάλλονται οι κατάλληλες αλλαγές στις πρακτικές. Η αξιολόγηση των αποτελεσμάτων των δράσεων που σχετίζονται με την «Εγγύηση για τη Νεολαία» και αφορούν στη μείωση της πρόωρης εγκατάλειψης του σχολείου, πρόβλημα διαδεδομένο μεταξύ συγκεκριμένων πληθυσμιακών ομάδων στην Ελλάδα, στην αύξηση των δεικτών απασχόλησης, στη μείωση της ανεργίας και της φτώχειας, θα πρέπει να είναι συστηματική, όπως και η δημοσίευση των αποτελεσμάτων, σημείο για το οποίο συχνά κατακρίνεται η χώρα μας (OECD, 2010). Επιπρόσθετα, δεν πρέπει να διαφεύγει το γεγονός ότι η «Εγγύηση για τη Νεολαία» εντάσσεται στην κατηγορία των ενεργητικών πολιτικών απασχόλησης και ως τέτοια ενδέχεται να πάσχει από φαινόμενα υποκατάστασης, αντικατάστασης ή μηδενικής επίδρασης<sup>27</sup>. Ευτυχώς, άλλες χώρες έχουν μεγαλύτερη εμπειρία στην εφαρμογή της «Εγγύησης για τη Νεολαία», όπως η Αυστρία, η Σουηδία και η Φινλανδία, οπότε η Ελλάδα μπορεί να επιδιώξει συνεργασίας και να εντοπίσει βέλτιστες πρακτικές.

## ΣΥΖΗΤΗΣΗ - ΣΥΜΠΕΡΑΣΜΑΤΑ

Η «Εγγύηση για τη Νεολαία» αποτελεί την ενιαία ευρωπαϊκή απάντηση στο πρόβλημα της υψηλής ανεργίας των νέων που προκάλεσε η οικονομική ύφεση των τελευταίων ετών. Απευθύνεται σε μεγάλο αριθμό νέων και στηρίζεται στην επιτυχημένη πορεία συστημάτων δυϊκής εκπαίδευσης που εφαρμόζονται κατά κανόνα στις σκανδιναβικές χώρες, τη Γερμανία και την Αυστρία, ως μέσο για την ομαλότερη ένταξη των αποφοίτων του εκπαιδευτικού συστήματος στην αγορά εργασίας. Στο άρθρο αυτό προσδιορίζονται τα βασικά στοιχεία που διαφοροποιούν την Ελλάδα και άλλες χώρες του ευρωπαϊκού Νότου και θέτουν εμπόδια στην αυτούσια μεταφορά επιτυχημένων πρακτικών από άλλες ευρωπαϊκές χώρες. Σε αυτά συγκαταλέγονται ο μεγάλος αριθμός δυνητικών δικαιούχων για τα δημοσιονομικά δεδομένα της περιόδου, η χαμηλή ζήτηση εργασίας, η αναποτελεσματική δημόσια διοίκηση, η έλλειψη εμπειρίας στο δυϊκό εκπαιδευτικό σύστημα, η προβληματική σχέση εκπαίδευσης και αγοράς εργασίας, οι περιορισμοί στις επιλογές διεξόδου, καθώς και η έλλειψη μόνιμων μηχανισμών παρακολούθησης και αξιολόγησης των ενεργητικών πολιτικών απασχόλησης.

Τα παραπάνω είναι βασικά στοιχεία που χρήζουν προσοχής, αλλά αυτό δε σημαίνει ότι είναι και τα μοναδικά. Ενδεικτικά αναφέρεται η ετερογένεια του πληθυσμού των νέων με την ύπαρξη μειονοτικών ομάδων όπως είναι οι Ρομά και οι Πομάκοι στη Θράκη, καθώς και η ύπαρξη μεγάλου

27. Η αντικατάσταση ακριβών με φτηνότερους-επιδοτούμενους απασχολούμενους είναι το αποτέλεσμα υποκατάστασης. Οι απολύσεις από επιχειρήσεις που συρρικνώνονται επειδή δυσκολεύονται να ανταγωνιστούν επιχειρήσεις που χρησιμοποιούν φτηνότερους-επιδοτούμενους απασχολούμενους είναι το αποτέλεσμα αντικατάστασης. Η πρόσληψη φτηνότερων-επιδοτούμενων απασχολούμενων, οι οποίοι θα προσλαμβάνονταν ούτως ή άλλως όμως, απλά προσλαμβάνονται φτηνότερα λόγω επιδότησης, είναι το φαινόμενο της μηδενικής επίδρασης.

αριθμού μεταναστών διαφορετικής εθνικής προέλευσης. Οι διαφορετικές ανάγκες και προσδοκίες αυτών των κοινωνικών ομάδων χρειάζονται στοχευμένες και προσαρμοσμένες παρεμβάσεις. Ένα ακόμη σημείο προβληματισμού είναι η εκτεταμένη λειτουργία της άτυπης εργασίας (μαύρη ή ανασφάλιστη εργασία), με ποσοστά που κυμαίνονται από 12% του εργατικού δυναμικού<sup>28</sup> ως 25% του ΑΕΠ<sup>29</sup>. Με δεδομένα τα προβλήματα που σχετίζονται με το ασφαλιστικό σύστημα, τη συνεπαγόμενη από αυτά αβεβαιότητα, την αποτελεσματικότητα των σχετικών ελέγχων νομιμότητας, αλλά και του θεσμικού πλαισίου που ενδέχεται κάποιες φορές να επιτρέπει άθελά του τέτοιες πρακτικές, ο προσδιορισμός ικανών κινήτρων ασφάλισης της εργασίας τόσο στην κατεύθυνση των εργαζομένων όσο και, κυρίως, στην κατεύθυνση των εργοδοτών είναι μια πρόκληση.

Συμπερασματικά, η «Εγγύηση για τη Νεολαία» φαίνεται να στηρίζεται στις εμπειρίες και τα πρότυπα χωρών της Βορείου Ευρώπης. Το στοιχείο αυτό καθιστά την προσπάθεια υλοποίησής της στις χώρες του ευρωπαϊκού Νότου εξαιρετικά επισφαλής, καθώς οι συνθήκες κάθε άλλο παρά ιδανικές είναι, ενώ επιβαρύνονται περαιτέρω από τα δημοσιονομικά προβλήματα και την οικονομική ύφεση. Παρ' όλα αυτά, με προσεκτικές κινήσεις στην ίδια την πρωτοβουλία της «Εγγύησης για τη Νεολαία» βραχυχρόνια και διαρθρωτικές αλλαγές στις οικονομίες των χωρών του ευρωπαϊκού Νότου μεσοπρόθεσμα, κρίνεται ότι τα αποτελέσματα μπορεί να είναι θετικά, τελικά.

Η επιλογή της ελληνικής πλευράς ως τώρα είναι να ενσωματώσει την «Εγγύηση για τη Νεολαία» στο ευρύτερο πλαίσιο των ενεργητικών πολιτικών απασχόλησης. Ίσως όμως να ήταν προτιμότερο να λειτουργήσει ως νέο πλαίσιο παρέμβασης που θα εισήγαγε καινούργιες πρακτικές για την ολιστική αντιμετώπιση του προβλήματος της ανεργίας των νέων. Απομένει να αποδειχθεί κατά πόσο, λειτουργώντας στο υφιστάμενο πλαίσιο, η «Εγγύηση για τη Νεολαία» μπορεί να έχει τα επιθυμητά θετικά αποτελέσματα για τους νέους μας, αν και εφόσον γίνει εφικτό να μετρηθούν.

## ΒΙΒΛΙΟΓΡΑΦΙΑ

- Antonopoulos, R., Adam, K., Kim, S., Masterson, T., and D.B. Papadimitriou (2014). *After austerity: measuring the impact of a job guarantee policy for Greece*. Levy Economics Institute of Bard College Public Policy Brief, No.138.
- Beckmann, M. (2002). "Firm-sponsored Apprenticeship Training in Germany: Empirical Evidence from Establishment Data". *Labour* 16, 2: 287-310.
- Coquet, B. (2014). *Policymaking under extremely severe economic conditions: The Youth Guarantee implementation plan in Greece*. Report for the Task Force for Greece, March 2014.
- Eurofound (2014). *Mapping youth transitions in Europe*. Publications Office of the European Union, Luxembourg.
- Eurofound (2012). *Youth Guarantee: Experiences from Finland and Sweden*. Ireland.
- Ιωαννίδου, Α. και Σ. Σταύρου (2013). *Προοπτικές μεταρρύθμισης της επαγγελματικής εκπαίδευσης στην Ελλάδα*. Friedrich-Ebert Stiftung: International Policy Analysis.
- Κανελλόπουλος, Κ.Ν. (2012). "Μέγεθος και διάρθρωση της ανασφάλιστης εργασίας". Τράπεζα της Ελλάδος, *Οικονομικό Δελτίο* 37: 25-44.

28. Κανελλόπουλος (2012).

29. Schneider (2011).

- KANEP (2008). *Φτώχεια, εκπαίδευση και κοινωνικές ανισότητες*. ΓΣΕΕ (Γενική Συνομοσπονδία Εργατών Ελλάδος), Αθήνα.
- OECD (2011). *Greece: Review of the Central Administration*. OECD Public Governance Reviews. OECD Publishing. <http://dx.doi.org/10.1787/9789264102880-en>.
- OECD (2010). *Jobs for Youth – Greece*. OECD Publishing.
- Schneider, F. (2011). “Size and Development of the Shadow Economy of 31 European and 5 other OECD Countries from 2003 to 2011”. Διαθέσιμο στο <http://www.econ.jku.at/members/Schneider/files/publications/2011/ShadEcon31.pdf>.
- Sianou-Kyrgiou, E. (2008). “Social class and access to higher education in Greece: supportive preparation lessons and success in national exams”. *International Studies in Sociology of Education* 18, 3-4: 173-183.
- Sianou-Kyrgiou, E. and I. Tsaplakides (2010). “Similar performance, but different choices: social class and higher education choice in Greece”. *Studies in Higher Education* 36, 1: 89-102.
- Υπουργείο Εργασίας, Κοινωνικής Ασφάλισης και Πρόνοιας (2014). *Εγγύηση για τη Νεολαία: Το Ελληνικό Σχέδιο Δράσης*. Διεύθυνση Απασχόλησης, Αθήνα.
- Χολέζας, Ι. (2014). *Η ελληνική αγορά εργασίας σε συνθήκες οικονομικής ύφεσης και η «Εγγύηση για τη Νεολαία»*. ΚΕΠΕ, Σειρά Εργασίες για Συζήτηση No.137, Αθήνα: ΚΕΠΕ.
- Χολέζας, Ι. και Π. Τσακλόγλου (2012). “Η Απασχολησιμότητα των Αποφοίτων της Τριτοβάθμιας Εκπαίδευσης: Εννοιολογικές Προσεγγίσεις και Επισκόπηση της Διεθνούς και Ελληνικής Εμπειρικής Βιβλιογραφίας”. Στο *Η Εργασία ως Παράγων Ανάπτυξης: Μετανάστευση – Οικονομία – Τεχνολογία*. Α. Κόντης (επιμ). Εκδόσεις Παπαζήση. Πανεπιστημιακές Εκδόσεις Θεσσαλίας, σελ. 505-558.
- Wolter, S.C., Muehlemann, S., and J. Schweri (2003). *Why Some Firms Train Apprentices and Many Others Do Not*. IZA DP No. 916.

## ΔΙΑΔΙΚΤΥΑΚΟΙ ΤΟΠΟΙ

ΕΛΣΤΑΤ: [www.statistics.gr](http://www.statistics.gr).

Eurostat: <http://ec.europa.eu/eurostat/>.

European Commission: <http://ec.europa.eu/europa2020/>.





# ΕΛΛΗΝΙΚΗ ΟΙΚΟΝΟΜΙΑ

ΦΕΒΡΟΥΑΡΙΟΣ 2015