



ΙΔΡΥΜΑ ΟΙΚΟΝΟΜΙΚΩΝ & ΒΙΟΜΗΧΑΝΙΚΩΝ ΕΡΕΥΝΩΝ

ΑΠΟΤΕΛΕΣΜΑΤΑ ΕΡΕΥΝΩΝ ΟΙΚΟΝΟΜΙΚΗΣ ΣΥΓΚΥΡΙΑΣ

ΙΟΥΝΙΟΣ 2020

ΟΙΚΟΝΟΜΙΚΟ ΚΛΙΜΑ (ΕΛΛΑΔΑ – ΕΕ-27 – ΕΥΡΩΖΩΝΗ)

ΒΙΟΜΗΧΑΝΙΑ –ΚΑΤΑΣΚΕΥΕΣ –ΛΙΑΝΙΚΟ ΕΜΠΟΡΙΟ – ΥΠΗΡΕΣΙΕΣ

ΚΑΤΑΝΑΛΩΤΙΚΗ ΕΜΠΙΣΤΟΣΥΝΗ (ΕΛΛΑΔΑ – ΕΕ-27 – ΕΥΡΩΖΩΝΗ)

1 Ιουλίου 2020

Το IOBE διεξάγει κάθε μήνα από το 1981 Έρευνες Οικονομικής Συγκυρίας στις επιχειρήσεις στους τέσσερις τομείς της οικονομίας και, από τον Μάιο του 2008, και στους καταναλωτές. Οι έρευνες αποτελούν μέρος του κοινού εναρμονισμένου προγράμματος που χρηματοδοτείται από την Ευρωπαϊκή Ένωση (DG ECFIN) και τα αποτελέσματά τους χρησιμοποιούνται για τον υπολογισμό του δείκτη οικονομικού κλίματος σε Ελλάδα και στις υπόλοιπες ευρωπαϊκές χώρες, ενώ δημοσιεύονται αναλυτικά στις εκδόσεις της Ευρωπαϊκής Επιτροπής. Οι αναλύσεις που δημοσιεύονται κάθε μήνα με τη μορφή αυτής της έκδοσης στηρίζονται στα πρωτογενή, αναλυτικά στοιχεία για πάνω από 1000 επιχειρήσεις και αντιπροσωπευτικό δείγμα 1500 καταναλωτών, όπως προκύπτουν από τις έρευνες που διεξάγει αποκλειστικά και μόνο το IOBE για την Ελλάδα για λογαριασμό της Ευρωπαϊκής Επιτροπής.

Επόμενο δελτίο: **03/08/2020**

ΕΕ – ΕΥΡΩΖΩΝΗ¹: Νέα ανάκαμψη στον δείκτη οικονομικού κλίματος

Ο δείκτης οικονομικού κλίματος συνεχίζει να ανακάμπτει τόσο στην Ευρωζώνη όσο και στην ΕΕ, μετά την κατάρρευση του Μαρτίου και Απριλίου. Στην Ευρωζώνη αυξήθηκε κατά 8,2 μονάδες, στις 75,7 μονάδες ενώ αντίστοιχη ήταν η αύξηση στην ΕΕ², κατά 8,1 μονάδες, με τον δείκτη να διαμορφώνεται στις 74,8 μονάδες. Η μεταβολή αυτή μπορεί να αποτελεί τη μεγαλύτερη μηνιαία αύξηση ιστορικά και στις δύο ζώνες, αλλά ακόμα δεν καλύπτει παρά μόνο το 30% των απωλειών του δείκτη κατά την περίοδο της έξαρσης της πανδημίας. Η βελτίωση των προσδοκιών στη Βιομηχανία (+5,8), τις Κατασκευές (+4,9) και την καταναλωτική εμπιστοσύνη (+4,1) ήταν ήπια, ενώ στις Υπηρεσίες (+8,0) και στο Λιανικό εμπόριο (+10,4) οι προσδοκίες ενισχύθηκαν αισθητά. Όσον αφορά στις πέντε μεγαλύτερες οικονομίες της Ευρωζώνης, ο δείκτης ενισχύθηκε σε όλες αισθητά. Εντονότερα στην Γαλλία (+9,4), και την Ολλανδία (+8,3), ενώ ακολουθούν Ισπανία και Ιταλία με +8,2, με την Γερμανία (+6,6) να έπεται. Αναλυτικότερα:

- Στη **Βιομηχανία**, οι δείκτες προσδοκιών διαμορφώθηκαν στις -21,5 μονάδες στην ΕΕ και στις -21,7 μονάδες στην Ευρωζώνη. Οι προσδοκίες για την εξέλιξη της παραγωγής κινούνται έντονα ανοδικά σε αμφότερες τις ζώνες, σε αντίθεση με τις εκτιμήσεις για τα επίπεδα παραγγελιών και ζήτησης ενώ τα εκτιμώμενα αποθέματα διογκώνονται.
- Στις **Υπηρεσίες**, οι δείκτες προσδοκιών διαμορφώθηκαν στις -35,3 και -35,6 μονάδες σε ΕΕ και Ευρωζώνη αντίστοιχα. Οι εκτιμήσεις των επιχειρήσεων για την τρέχουσα δραστηριότητά τους μεταβάλλονται οριακά ανοδικά σε αμφότερες τις ζώνες, σε αντίθεση με τις εκτιμήσεις για την τρέχουσα ζήτηση που υποχωρούν, ενώ οι προβλέψεις για την βραχυπρόθεσμη εξέλιξη της ζήτησης βελτιώνονται αισθητά τόσο στην ΕΕ όσο και στην Ευρωζώνη.
- Στο **Λιανικό Εμπόριο**, οι σχετικοί δείκτες διαμορφώθηκαν στις -18,5 και -19,4 μονάδες αντίστοιχα σε ΕΕ και Ευρωζώνη. Οι εκτιμήσεις για την τρέχουσα επιχειρηματική δραστηριότητα βελτιώνονται ήπια και στις δύο ζώνες, ενώ παράλληλα οι προβλέψεις για τις πωλήσεις τους επόμενους μήνες ενισχύονται σημαντικά και τα αποθέματα περιορίζονται.
- Στις **Κατασκευές**, ο δείκτης επιχειρηματικών προσδοκιών κινήθηκε στις -14,6 και -12,4 μονάδες στην ΕΕ και την Ευρωζώνη. Οι αρνητικές προβλέψεις για την απασχόληση βελτιώνονται σημαντικά, ενώ οι προβλέψεις για το επίπεδο εργασιών κινούνται ήπια ανοδικά σε αμφότερες τις ζώνες.
- Ο **Δείκτης Καταναλωτικής Εμπιστοσύνης** διαμορφώνεται στις -15,6 και -14,7 μονάδες στην ΕΕ και την Ευρωζώνη αντίστοιχα. Οι εκτιμήσεις των καταναλωτών για την οικονομική κατάσταση του νοικοκυριού τους τους τελευταίους 12 μήνες εξασθενούν ήπια και στις δύο ζώνες, ενώ ήπια ανοδικά κινούνται οι προβλέψεις τους για τη μελλοντική εξέλιξη του τους επόμενους 12 μήνες. Ήπια ανοδικά κινούνται οι προβλέψεις για τη γενική κατάσταση της οικονομίας, όπως και οι προβλέψεις για κύριες αγορές τους επόμενους μήνες.

¹ Τα συγκεντρωτικά στοιχεία για την ΕΕ υπολογίζονται με βάση τα 27 κράτη μέλη της, εξαιρουμένου πλέον του Ην. Βασιλείου. Συνεπώς οι σειρές έχουν αναθεωρηθεί αναλόγως.

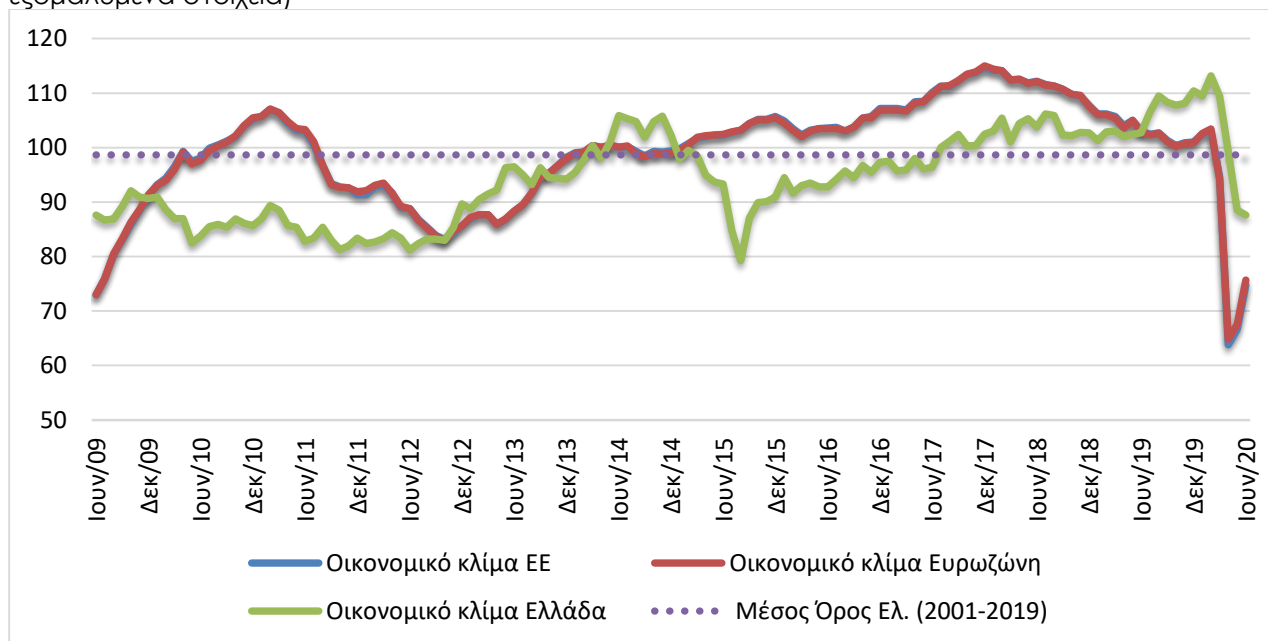
² Μετά την έξοδο του **Ην. Βασιλείου από την ΕΕ**, τα αποτελέσματα της έρευνας για την **ΕΕ**, ταυτίζονται σε μεγάλο βαθμό με εκείνα της Ευρωζώνης, για αυτό και δεν αναλύονται ξεχωριστά.

Πίνακας 1: Δείκτες Οικονομικού Κλίματος (1990-2018=100, εποχικά εξομαλυσμένα στοιχεία)¹

Περιοχή	Ακραίες τιμές		Μέσος όρος									
	Min	Max	2001-2019	2013	2014	2015	2016	2017	2018	2019		
ΕΕ-27	65,2 (Μαρ. 2009)	118,3 (Μάιος 2000)	99,2	90,8	99,6	102,9	104,2	110,4	111,5	90,8		
Ευρωζώνη	65,5 (Μαρ. 2009)	118,6 (Μάιος 2000)	99,2	90,8	99,4	102,9	104,0	110,4	111,5	90,8		
Ελλάδα	79,3 (Μαρ. 2009)	120,7 (Ιουλ. 2000)	99,0	93,6	102,0	91,7	94,4	98,9	103,8	93,6		
Περιοχή	2019											
	I	Φ	M	A	M	I	I	A	Σ	O	N	Δ
ΕΕ-27	106,2	106,2	105,7	104,0	105,0	103,1	102,4	102,7	101,3	100,4	100,9	101,0
Ευρωζώνη	106,1	106,0	105,4	103,6	105,0	102,9	102,3	102,6	101,1	100,2	100,7	100,9
Ελλάδα	101,3	102,9	103,0	102,0	102,4	102,7	106,6	109,5	108,3	107,8	108,1	110,4
Περιοχή	2020											
	I	Φ	M	A	M	I	I	A	Σ	O	N	Δ
ΕΕ-27	102,5	103,0	94,6	63,8	66,7	74,8						
Ευρωζώνη	102,6	103,4	94,2	64,9	67,5	75,7						
Ελλάδα	109,5	113,2	109,4	99,3	88,5	87,6						

¹ Ο Δείκτης Οικονομικού Κλίματος είναι το σταθμισμένο άθροισμα των Δεικτών Επιχειρηματικών Προσδοκιών στη Βιομηχανία, τις Κατασκευές, το Λιανικό Εμπόριο, τις Υπηρεσίες και του Δείκτη Καταναλωτικής Εμπιστοσύνης.

Πηγή: Ευρωπαϊκή Επιτροπή, DG Ecfm

Διάγραμμα 1: Δείκτες Οικονομικού Κλίματος ΕΕ-27 και Ελλάδα (1990-2018=100, εποχικά εξομαλυσμένα στοιχεία)

Πηγή: Ευρωπαϊκή Επιτροπή, DG Ecfm

- Τέλος, ο δείκτης επιχειρηματικών προσδοκιών στις **Χρηματοοικονομικές Υπηρεσίες** (δεν περιλαμβάνεται στο δείκτη κλίματος) ενισχύεται σημαντικά στην Ευρωζώνη (-25,4 από -49,5) και αντίστοιχα στην ΕΕ (-22,8 μον. από -48,6). Οι εκτιμήσεις για την τρέχουσα κατάσταση των επιχειρήσεων βελτιώνονται αισθητά, όπως επίσης και οι εκτιμήσεις για την τρέχουσα πορεία της ζήτησης, ενώ ακόμη πιο έντονα βελτιώνονται οι προβλέψεις της ζήτησης στο επόμενο τρίμηνο.

ΕΛΛΑΔΑ: Νέα, αλλά μικρή, επιδείνωση του οικονομικού κλίματος, λόγω ελαφρώς χαμηλότερων προσδοκιών σε Βιομηχανία και Υπηρεσίες

Ο δείκτης οικονομικού κλίματος επιδεινώθηκε ελαφρά τον Ιούνιο και υποχώρησε στις 87,6 μονάδες, έναντι 88,5 μονάδων τον προηγούμενο μήνα. Μικρή επιδείνωση των προσδοκιών καταγράφηκε σε Βιομηχανία και Υπηρεσίες, ενώ αντίθετα σε Κατασκευές και Λιανικό εμπόριο υπήρξε σχετική διόρθωση των προσδοκιών μετά τη μεγάλη υποχώρηση των προηγούμενων μηνών.³ Στην καταναλωτική εμπιστοσύνη, επίσης σημειώνεται ανοδική διόρθωση της κάμψης που υπήρξε έως τον Μάιο, με τα περισσότερα νοικοκυριά να διατυπώνουν λιγότερο απαισιόδοξες προβλέψεις για την πορεία στους επόμενους 12 μήνες των δικών τους οικονομικών αλλά και της ευρύτερης οικονομίας, σε σχέση με τον προηγούμενο μήνα. Όλοι οι τομείς στην παραγωγή, αλλά και τα νοικοκυριά βρίσκονται σε πορεία προσαρμογής στη νέα πραγματικότητα, η οποία ακόμα εμπεριέχει πολλές αβεβαιότητες. **Η επιδείνωση του κλίματος στην Ελληνική οικονομία αποδεικνύεται περισσότερο σταδιακή από πολλές άλλες ευρωπαϊκές, όπου υπήρξε εντονότερη αρχική επιδείνωση αλλά στη συνέχεια σχετική βελτίωση, πιθανώς λόγω και του περισσότερου κλειστού χαρακτήρα και ακαμψιών μεγάλου τμήματος της οικονομίας.** Η εξέλιξη του οικονομικού κλίματος και της ίδιας της ύφεσης κατά τους επόμενους μήνες θα εξαρτηθεί από σειρά παραγόντων, εγχώριους και του εξωτερικού περιβάλλοντος. **Υπάρχει ακόμη αναμονή σημαντικών παρεμβάσεων οικονομικής πολιτικής σε εθνικό και ευρωπαϊκό επίπεδο και κυρίως του τρόπου εφαρμογής τους στην πράξη.** Παγκοσμίως, το πρόβλημα της πανδημίας συνεχίζεται με σημαντική ένταση, ενώ οι προβλέψεις ύφεσης για το τρέχον έτος αναθεωρούνται επί τα χείρω. Σε κάθε περίπτωση, η επόμενη περίοδος είναι εξαιρετικά κρίσιμη, καθώς το τρίτο τρίμηνο είναι αυτό το οποίο καθορίζει σε πολύ μεγάλο βαθμό τις εξελίξεις στο πεδίο του εγχώριου προϊόντος και σε ετήσια βάση.

Αναλυτικότερα:

- στη **Βιομηχανία**, το αρνητικό ισοζύγιο των εκτιμήσεων για τις παραγγελίες και τη ζήτηση ενισχύθηκε αισθητά, ο δείκτης των εκτιμήσεων για τα αποθέματα διογκώθηκε και οι προβλέψεις για την παραγωγή τους προσεχείς μήνες περιορίστηκαν ήπια.
- στις **Κατασκευές**, οι αρνητικές προβλέψεις για το πρόγραμμα παραγωγής ενισχύθηκαν, ενώ οι αρνητικές προβλέψεις για την απασχόληση εμφάνισαν οριακή βελτίωση.
- στο **Λιανικό Εμπόριο**, οι θετικές εκτιμήσεις για τις τρέχουσες πωλήσεις επιδεινώνονται αισθητά, όπως και οι προβλέψεις για τη βραχυπρόθεσμη εξέλιξή τους, ενώ παράλληλα τα αποθέματα διογκώνονται ελαφρά.
- στις **Υπηρεσίες**, οι ήπιες εκτιμήσεις για την τρέχουσα κατάσταση των επιχειρήσεων περιορίστηκαν έντονα, όπως και οι αντίστοιχες για την τρέχουσα ζήτηση αλλά και τις προβλέψεις για τη βραχυπρόθεσμη εξέλιξή της.
- στην **Καταναλωτική Εμπιστοσύνη**, οι προβλέψεις των νοικοκυριών για την οικονομική κατάσταση της χώρας υποχωρούν οριακά σε αντίθεση με την οικονομική κατάσταση του νοικοκυριού τους όπου βελτιώνονται ήπια, όπως επίσης και οι εκτιμήσεις για μείζονες αγορές ενώ η πρόθεση για αποταμίευση εξασθενεί οριακά.

³ Σημειώνεται ότι ο συνολικός αριθμός απαντήσεων στις Έρευνες Συγκυρίας του Ιουνίου επανήλθε εν πολλοίς σε φυσιολογικούς βαθμούς απόκρισης.

ΒΙΟΜΗΧΑΝΙΑ: Αμετάβλητες οι επιχειρηματικές προσδοκίες, μικρή επιδείνωση των εκτιμήσεων για τις παραγγελίες και τη ζήτηση

Ο Δείκτης Επιχειρηματικών Προσδοκιών στη Βιομηχανία περιορίστηκε οριακά τον Ιούνιο, στις 82,3 (από 82,8 τον Μάιο) μονάδες, επίπεδο πολύ χαμηλότερο από το αντίστοιχο περυσινό (104,2 μον.) και το χαμηλότερο των τελευταίων 4,5 ετών. **Από τις βασικές μεταβλητές του δείκτη, το αρνητικό ισοζύγιο των εκτιμήσεων για τις παραγγελίες επιδεινώθηκε έντονα, το ισοζύγιο προβλέψεων για την παραγωγή όμως για τους προσεχείς μήνες βελτιώθηκε, ενώ το ύψος των αποθεμάτων διογκώθηκε ελαφρώς. Όλες όμως οι μεταβολές στα περισσότερα ισοζύγια προσδοκιών είναι μάλλον οριακές.** Αναλυτικά:

α) Σε **επίπεδο παραγγελιών και τρέχουσας ζήτησης**, ο αρνητικός δείκτης διαμορφώθηκε τον Ιούνιο στις -48 μονάδες (από -38 μον. Τον Μάιο), με το 51% των επιχειρήσεων να δηλώνουν χαμηλές για την εποχή παραγγελίες και μόλις το 3% να αναφέρει το αντίθετο.

β) Στις **προβλέψεις για την εξέλιξη της παραγωγής τους προσεχείς 3-4 μήνες**, το σχετικό ισοζύγιο γίνεται θετικό καθώς διαμορφώθηκε στις +6 μονάδες (από -8), με το 23% (από 36%) των επιχειρήσεων να προβλέπει μείωση της παραγωγής του το επόμενο τρίμηνο και το 29% (από 28%) αύξησή της.

γ) Στα **αποθέματα έτοιμων προϊόντων**, το σχετικό ισοζύγιο ενισχύθηκε κατά 5 μονάδες έναντι του Μαΐου, στις +19 μονάδες, με το 30% (από 24%) των επιχειρήσεων να αναφέρει υψηλά για την εποχή αποθέματα και το 11% (από 10%) να δηλώνει το αντίθετο.

δ) Στους δείκτες εξαγωγικής δραστηριότητας καταγράφηκαν τον Ιούνιο μικτές τάσεις: οι **εκτιμήσεις για τις εξαγωγές κατά το τελευταίο τρίμηνο** υποχώρησαν έντονα, στις -32 μονάδες (από -14), οι αρνητικές **εκτιμήσεις για τις παραγγελίες και τη ζήτηση εξωτερικού** επίσης, στις -36 (από -30) μονάδες, ενώ οι αρνητικές **προβλέψεις για εξαγωγές τους προσεχείς μήνες** μεταβλήθηκαν σε ήπια θετικές (+5 μονάδες από -8).

ε) Οι έντονα αρνητικές **προβλέψεις για τις πωλήσεις τους προσεχείς μήνες** υποχώρησαν αισθητά και στράφηκαν σε θετικά επίπεδα (στις +11 μον. το ισοζύγιο από -11), με το 37% (από 27%) των επιχειρήσεων να αναμένει άνοδο τους το προσεχές χρονικό διάστημα και το 26% (από 38%) μείωσή τους. Αντίθετα, ο ήπια αρνητικός δείκτης **εκτιμήσεων για τις τρέχουσες πωλήσεις** ενισχύθηκε έντονα, στις -42 (από -5) μονάδες, με το 12% (από 26%) των ερωτηθέντων να εκτιμά άνοδό τους.

στ) Οι **μήνες εξασφαλισμένης παραγωγής** υποχωρούν στους 6,2 μήνες, με το **ποσοστό χρησιμοποίησης εργοστασιακού δυναμικού** να ενισχύεται στο 66,0% (από 64,8%).

ζ) Ο δείκτης στις **προβλέψεις για την απασχόληση** βελτιώθηκε ήπια και διαμορφώθηκε στις +3 μονάδες (από -4 μονάδες), με το ποσοστό των επιχειρήσεων που προβλέπει άνοδο απασχόλησης το προσεχές τρίμηνο να διαμορφώνεται στο 16% (από 11%) και το 14% να αναμένει υποχώρηση.

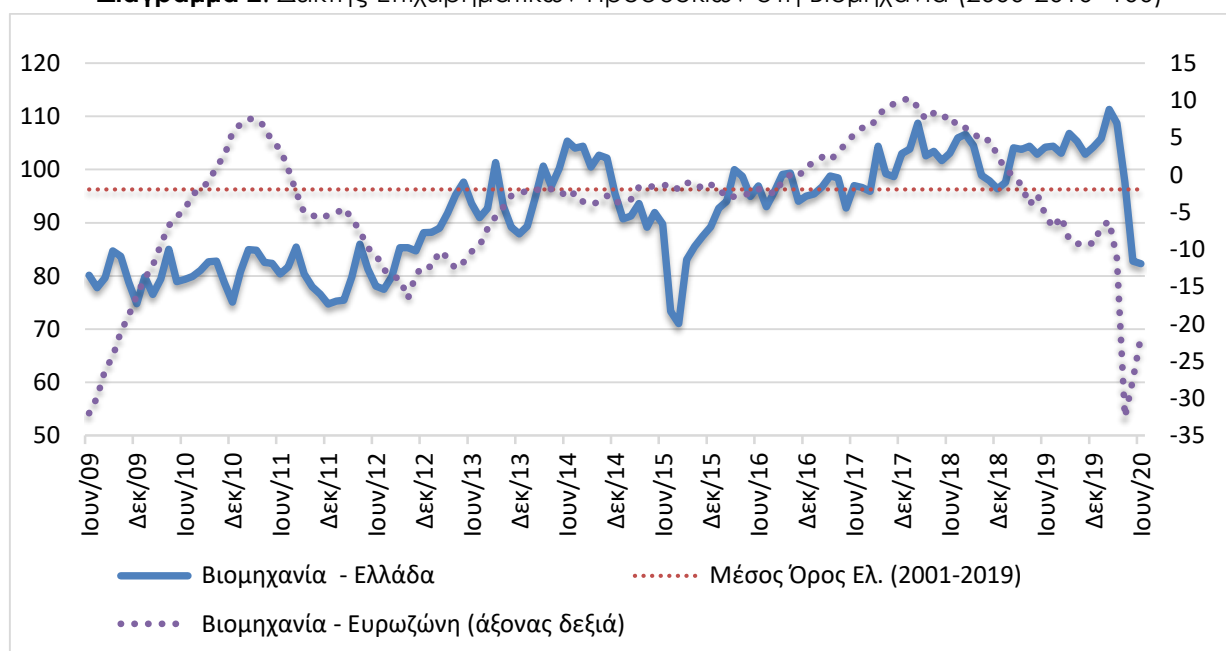
η) Το ισοζύγιο στις **προβλέψεις για τις μεταβολές των τιμών** υποχώρησε περαιτέρω και διαμορφώθηκε στις -15 μονάδες (από -12), με το 77% των επιχειρήσεων να μην αναμένει μεταβολές τους το προσεχές τρίμηνο και μόλις ένα 4% να αναμένει άνοδο.

Πίνακας 2: Δείκτης Επιχειρηματικών Προσδοκιών στη Βιομηχανία

Τομέας		Ακραίες τιμές			Μέσος όρος						
Βιομηχανία (2000-2010=100)		Min	Max		2001-2019	2014	2015	2016	2017	2018	2019
		66,2 (Φ. 2009)	117,6 (Μάρ. 2000)		96,3	99,7	86,3	96,1	98,1	102,8	103,6
2019											
I	Φ	M	A	M	I	I	A	Σ	O	N	Δ
97,6	104,1	103,8	104,4	102,9	104,2	104,4	103,1	106,8	105,3	102,9	104,2
2020											
I	Φ	M	A	M	I	I	A	Σ	O	N	Δ
105,8	111,3	108,7	97,6	82,8	82,3						

Σημείωση: Ο δείκτης επιχειρηματικών προσδοκιών υπολογίζεται με βάση τις προβλέψεις παραγωγής, τις εκτιμήσεις για το ύψος των αποθεμάτων και τις εκτιμήσεις για τις παραγγελίες και τη ζήτηση. **Πηγή:** IOBE

Διάγραμμα 2: Δείκτης Επιχειρηματικών Προσδοκιών στη Βιομηχανία (2000-2010=100)



Πηγές: IOBE, DG Ecfm. Ο δείκτης για την Ευρωζώνη είναι υπό μορφή ισοζυγίου και αντλείται από τη DG Ecfm

Σε επίπεδο βασικών τομέων, οι προσδοκίες στα **Καταναλωτικά αγαθά** υποχώρησαν ήπια, στις 85,8 μονάδες (από 92,0 μον). Σημειώθηκε αισθητή επιδείνωση στις παραγγελίες και τη ζήτηση, ενώ παράλληλα τα αποθέματα παρέμειναν αμετάβλητα και οι εκτιμήσεις για την παραγωγή τους προσεχείς 3-4 μήνες υποχώρησαν ήπια. Στα **Κεφαλαιουχικά αγαθά**, ο δείκτης υποχώρησε ήπια, στις 85,2 (από 88,7) μονάδες. Η υποχώρηση προήλθε κυρίως από την αισθητή μείωση στις παραγγελίες και τη ζήτηση δεδομένου ότι οι προβλέψεις για την παραγωγή τους 3-4 προσεχείς μήνες ενισχύθηκαν ενώ παράλληλα οι αρνητικές εκτιμήσεις για τα αποθέματα περιορίστηκαν και στράφηκαν θετικά. Μικρή υποχώρηση παρουσίασε ο δείκτης στα **Ενδιάμεσα αγαθά**, στις 79,1 (από 73,1) μονάδες, με τις αρνητικές εκτιμήσεις στις παραγγελίες και τη ζήτηση να ενισχύονται σημαντικά, ενώ οι αρνητικές προβλέψεις για την παραγωγή τους 3-4 ερχόμενους μήνες υποχωρούν έντονα και κινούνται πλέον θετικά και ο όγκος των αποθεμάτων ενισχύεται.

ΚΑΤΑΣΚΕΥΕΣ: Ανάκαμψη μετά την εξαιρετικά ισχυρή υποχώρηση των επιχειρηματικών προσδοκιών, τόσο στις Ιδιωτικές όσο και στις Δημόσιες Κατασκευές

Ο Δείκτης Επιχειρηματικών Προσδοκιών στις Κατασκευές, μετά την πρωτοφανή πτώση του διμήνου Απριλίου-Μαΐου, ανακάμπτει σημαντικά, στις 51,5 μονάδες (από 18,5 μον.), επίπεδο ελαφρά χαμηλότερο από το αντίστοιχο περυσινό (54,6 μονάδες). **Στους επιμέρους κλάδους, η βελτίωση ήταν σημαντική τόσο στα Δημόσια Έργα, όσο και στις Ιδιωτικές Κατασκευές όπου οι προσδοκίες ενισχύθηκαν έντονα. Από τις βασικές μεταβλητές του δείκτη, οι προβλέψεις για το πρόγραμμα εργασιών των επιχειρήσεων βελτιώθηκαν ελαφρά, παραμένοντας ωστόσο έντονα αρνητικές, όπως και οι αρνητικές προβλέψεις για την απασχόληση οι οποίες όμως παρουσίασαν σημαντική βελτίωση.** Η κατακόρυφη υποχώρηση των προσδοκιών και η ραγδαία επιδείνωση στους περισσότερους δείκτες του τελευταίου διμήνου λόγω της πανδημίας, αντανακλάται και στους παράγοντες που εμποδίζουν τη λειτουργία των επιχειρήσεων. Ωστόσο, οι επιχειρήσεις φαίνονται διστακτικά να αναθεωρούν σε κάποιο βαθμό τις εκτιμήσεις τους. Αναλυτικά, ο αρνητικός δείκτης των -89 μονάδων στις προβλέψεις για το πρόγραμμα εργασιών των επιχειρήσεων περιορίστηκε ήπια (-72 μονάδες), με το 75% των επιχειρήσεων όμως να διατυπώνει απαισιοδοξία για το επίπεδο των εργασιών το επόμενο τρίμηνο. Στις προβλέψεις για την απασχόληση, ο έντονα αρνητικός δείκτης σημείωσε σημαντική βελτίωση, στις -39 μονάδες (από -79), με το 48% (από 80%) των ερωτηθέντων να προβλέπει μείωση θέσεων εργασίας στον τομέα και ένα 9% να εκτιμά άνοδο. Από τα υπόλοιπα στοιχεία δραστηριότητας, ο αρνητικός δείκτης των -18 μονάδων στις εκτιμήσεις για την τρέχουσα πορεία εργασιών των επιχειρήσεων επιδεινώθηκε στις -58 μονάδες τονίζοντας τη δυσμενή τρέχουσα κατάσταση, ενώ οι μήνες εξασφαλισμένης δραστηριότητας σχεδόν υποδιπλασιάστηκαν (8,6 από 15,0). Στο πεδίο των τιμών, οι αποπληθωριστικές προσδοκίες ενισχύθηκαν αισθητά (-36 από -20 μον. ο δείκτης). Τέλος, μόλις 4% των επιχειρήσεων αναφέρει απρόσκοπτη επιχειρηματική λειτουργία. Από τις υπόλοιπες, το 22% (από 7%) επισημαίνει τη χαμηλή ζήτηση, το 33% την ανεπαρκή χρηματοδότηση και ένα 39% (από 48%) την πανδημία ως τα βασικότερα εμπόδια στη λειτουργία του.

Αναλυτικά στους επιμέρους κλάδους:

Σημαντική βελτίωση παρουσίασε τον Ιούνιο ο δείκτης επιχειρηματικών προσδοκιών στις **Ιδιωτικές Κατασκευές** μετά την πρωτοφανή υποχώρηση στις 18,8 μονάδες τον Απρίλιο και την μικρή ενίσχυση του Μαΐου, ανερχόμενος πλέον στις 60,8 μονάδες, επίπεδο ωστόσο ακόμα ελαφρά χαμηλότερο του αντίστοιχου περυσινού (67,4 μον.). Οι έντονα απαισιόδοξες προβλέψεις για το επίπεδο προγραμματισμένων εργασιών του Απριλίου- Μαΐου υποχώρησαν έντονα, στις -49 (από -76) μονάδες, όπως και οι αρνητικές προβλέψεις για την απασχόληση οι οποίες διαμορφώθηκαν στις -41 από -63 μον. Σε ότι αφορά τα υπόλοιπα στοιχεία δραστηριότητας, οι εκτιμήσεις για την τρέχουσα πορεία εργασιών των επιχειρήσεων βελτιώθηκαν οριακά (-23 από -25 μον. ο δείκτης), ενώ οι μήνες εξασφαλισμένης δραστηριότητας υποχώρησαν (7,2 από 9,2). Ως προς τις τιμές, οι έντονα αποπληθωριστικές προσδοκίες περιορίστηκαν αισθητά και το σχετικό ισοζύγιο διαμορφώθηκε στις -48 μονάδες (από -66). Τέλος, ουσιαστικά αμετάβλητο παρέμεινε το ποσοστό των επιχειρήσεων που δεν αναφέρουν προσκόμματα στη λειτουργία τους (1% από 2%). Από τις υπόλοιπες, το 32% δηλώνει την ανεπάρκεια χρηματοδότησης, το 35% (από 10%) τη χαμηλή ζήτηση και ένα 27% (από 56%) τους παράγοντες που εκπορεύονται από την κρίση κορονοϊού ως το βασικότερο εμπόδιο λειτουργίας τους.

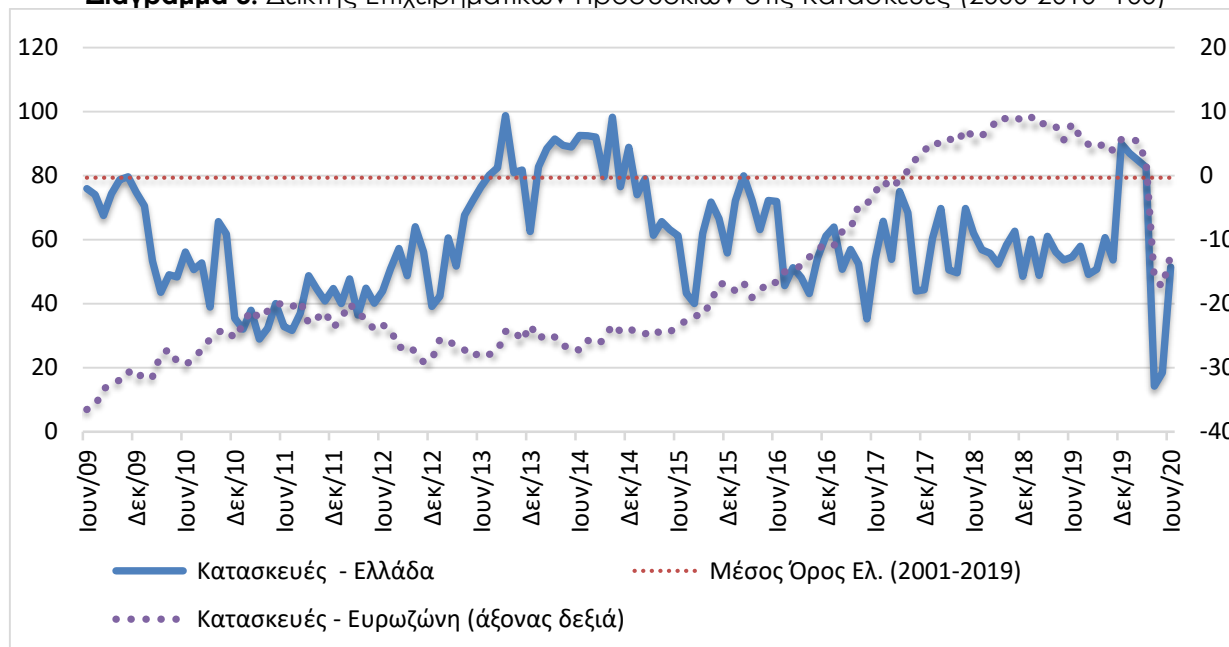
Πίνακας 3: Δείκτης Επιχειρηματικών Προσδοκιών στις Κατασκευές

Τομέας		Ακραίες τιμές		Μέσος όρος							
Κατασκευές (2000-2010=100)		Min	Max	2001-2019	2014	2015	2016	2017	2018	2019	
		28,9 (Μάρ. 2011)	155,7 (Μάρ. 2000)	79,3	88,4	62,0	61,3	55,4	58,1	58,1	
2019											
I	Φ	Μ	Α	Μ	I	I	Α	Σ	Ο	Ν	Δ
60,2	48,9	61,1	56,2	53,7	54,6	58,0	49,2	50,8	60,7	53,7	90,0
2020											
I	Φ	Μ	Α	Μ	I	I	Α	Σ	Ο	Ν	Δ
87,0	84,9	82,7	14,3	18,5	51,5						

Σημείωση: Ο δείκτης επιχειρηματικών προσδοκιών υπολογίζεται με βάση τις εκτιμήσεις για το πρόγραμμα των εργασιών και τις προβλέψεις για την απασχόληση.

Πηγή: IOBE

Διάγραμμα 3: Δείκτης Επιχειρηματικών Προσδοκιών στις Κατασκευές (2000-2010=100)



Πηγή: IOBE, DG Ecfm. Ο δείκτης για την Ευρωζώνη είναι υπό μορφή ισοζυγίου και αντλείται από την DG Ecfm

Κατακόρυφη βελτίωση παρουσίασε και ο πολύ εξασθενημένος δείκτης επιχειρηματικών προσδοκιών του Απριλίου-Μαΐου στις **Κατασκευές Δημοσίων Έργων**. Διαμορφώθηκε στις 44,9 (από 8,5 τον Μάιο) μονάδες, οριακά χαμηλότερα από την αντίστοιχη περυσινή τιμή του (47,9 μον.). Ως προς το πρόγραμμα εργασιών του κλάδου, ο αρνητικός δείκτης των -97 μονάδων του Μαΐου βελτιώθηκε ελάχιστα, στις -86 μονάδες. Αντίστοιχα, στις προβλέψεις για την απασχόληση, το σχετικό ισοζύγιο αποκλιμακώθηκε σημαντικά αλλά παραμένει αρνητικό στις -38 (από -89) μονάδες. Οι μισές επιχειρήσεις του κλάδου, αναμένουν λιγότερες θέσεις απασχόλησης, με μόλις το 9% να προβλέπει αύξησή τους. Παράλληλα, έντονα πτωτικά κινήθηκε ο δείκτης εκτιμήσεων για το επίπεδο των τρεχουσών εργασιών, κατά 65 μονάδες, στις -79. Αντίθετα, το ισοζύγιο των τιμών είναι πλέον αρνητικό, στις -29 μονάδες (από +8). Τέλος, το ποσοστό των ερωτηθέντων που δηλώνει απρόσκοπτη επιχειρηματική λειτουργία παρέμεινε σε χαμηλό επίπεδο (5% από 2%), με το 13% να αναφέρει τη χαμηλή ζήτηση, το 34% την περιορισμένη χρηματοδότηση και το 47% την τρέχουσα κρίση της πανδημίας ως τα κυριότερα επιχειρηματικά προσκόμματα.

ΛΙΑΝΙΚΟ ΕΜΠΟΡΙΟ: Αισθητή ανάκαμψη στις επιχειρηματικές προσδοκίες, με μεγαλύτερη αισιοδοξία για το επόμενο διάστημα

Ο δείκτης επιχειρηματικών προσδοκιών στο **Λιανικό Εμπόριο** διορθώνει σχετικά τον Ιούνιο την πορεία του, στις 84,4 (από 65,8) μονάδες. Ο δείκτης ανακάμπτει μετά την έντονη πτωτική πορεία του διμήνου Απριλίου-Μαΐου που τον έφερε στο χαμηλότερο επίπεδο από τον Ιούλιο του 2015 μήνα λόγω της σχεδόν καθολικής παύσης εργασιών σε μεγάλα τμήματα του τομέα. Ως αποτέλεσμα, οι **αρνητικές εκτιμήσεις για τις τρέχουσες πωλήσεις παραμένουν μεν έντονες, ωστόσο οι προβλέψεις για τη βραχυπρόθεσμη εξέλιξή τους είναι λίγο πιο αισιόδοξες, ενώ και τα αποθέματα αποκλιμακώνονται ήπια**. Αναλυτικά, οι εκτιμήσεις των επιχειρήσεων για τις τρέχουσες πωλήσεις τους παραμένουν αρνητικές και κλιμακώνονται, με το σχετικό δείκτη να διαμορφώνεται στις -32 (από -17) μονάδες, καθώς μόλις το 31% των επιχειρήσεων δηλώνει αυξημένες πωλήσεις, έναντι του 63% (από 53%) που αναφέρει το αντίθετο. Αντίθετα, αλλάζουν τάση οι προβλέψεις για την εξέλιξη των πωλήσεων στο επόμενο τρίμηνο, και γίνονται πλέον θετικές στις +15 μονάδες (από -37 το σχετικό ισοζύγιο). Από την άλλη, τα αποθέματα αποκλιμακώνονται και διαμορφώνονται στις +14 (από +37 μονάδες), ενώ οι προβλέψεις των παραγγελιών προς προμηθευτές είναι πλέον κανονικές για την εποχή (από -26 το σχετικό ισοζύγιο). Αντίστοιχα, βελτιώνονται ήπια οι προβλέψεις για την απασχόληση (+22 από +19 μον.), ενώ ως προς τις τιμές, η πλειονότητα των επιχειρήσεων (87%) αναμένει σταθερότητα.

Οι εξελίξεις στους επιμέρους κλάδους του Λιανικού εμπορίου είναι ανοδικές στους περισσότερους κλάδους, **με εξαίρεση μία μικρή διόρθωση στα Πολυκαταστήματα και την μεγάλη κάμψη στα Υφάσματα-Ένδυση-Υπόδηση**. Αναλυτικά:

Ο δείκτης επιχειρηματικών προσδοκιών στα **Τρόφιμα – Ποτά – Καπνός ενισχύθηκε ήπια τον Ιούνιο και διαμορφώθηκε στις 122,5 (από 116,8) μονάδες, κινούμενος παράλληλα σε υψηλότερο επίπεδο σε σχέση με το αντίστοιχο περυσινό (86,9 μον.)**. Οι σχεδόν καθολικά θετικές εκτιμήσεις για τις τρέχουσες πωλήσεις εξασθενούν, αλλά παραμένουν ισχυρές στις +78 μονάδες (από +96), ενώ αντίθετα οι αισιόδοξες προσδοκίες για τις πωλήσεις της επόμενης περιόδου ενισχύονται ήπια (στις +62 μον. το σχετικό ισοζύγιο από +56). Στις εκτιμήσεις για τα αποθέματα, ο δείκτης των +36 μονάδων υποχωρεί κατά 33 μονάδες, ενώ παράλληλα οριακά πτωτικά κινούνται οι έντονα θετικές παραγγελίες προς προμηθευτές (+55 από +57 μον.). Έντονα θετικές παραμένουν και οι προβλέψεις για την εξέλιξη της απασχόλησης με το σχετικό δείκτη να διαμορφώνεται στις +37 μονάδες, ενώ παράλληλα οι προβλέψεις τιμών υποχωρούν στις -14 μονάδες (από -1).

Έντονα πτωτικά κινείται και πάλι ο δείκτης επιχειρηματικών προσδοκιών στα **Υφάσματα – Ένδυση – Υπόδηση**, μετά τη μικρή παρένθεση του Μαΐου, φθάνοντας στις 27,6 (από 64,6) μονάδες, επίπεδο κατά πολύ χαμηλότερο από το αντίστοιχο του προηγούμενου έτους (75,8 μον.). Οι αρνητικές εκτιμήσεις για τις τρέχουσες πωλήσεις παραμένουν για δεύτερο συνεχόμενο μήνα καθολικές, ενώ παράλληλα δυσσιώνες είναι οι προσδοκίες ανόδου στο επόμενο διάστημα (στις -72 από +49 μον.). Στα αποθέματα, ο σχετικός δείκτης αποκλιμακώνεται ελαφρά, παραμένοντας ωστόσο σε υψηλά επίπεδα και διαμορφώνεται στις +42 μονάδες (από +48 μον), ενώ ενισχύονται οι αρνητικές προβλέψεις σχετικά με τις παραγγελίες προς προμηθευτές (-58 από -43 μονάδες το σχετικό ισοζύγιο). Αντίθετα, βελτίωση καταγράφεται στις αρνητικές όμως ακόμα προσδοκίες για την απασχόληση, όπου ο σχετικός δείκτης διαμορφώνεται στις -3 μονάδες (από -40 μον.), ενώ στις τιμές, το σχετικό ισοζύγιο υποδηλώνει εντονότερη μείωση τιμών (-51 από -34 μον.).

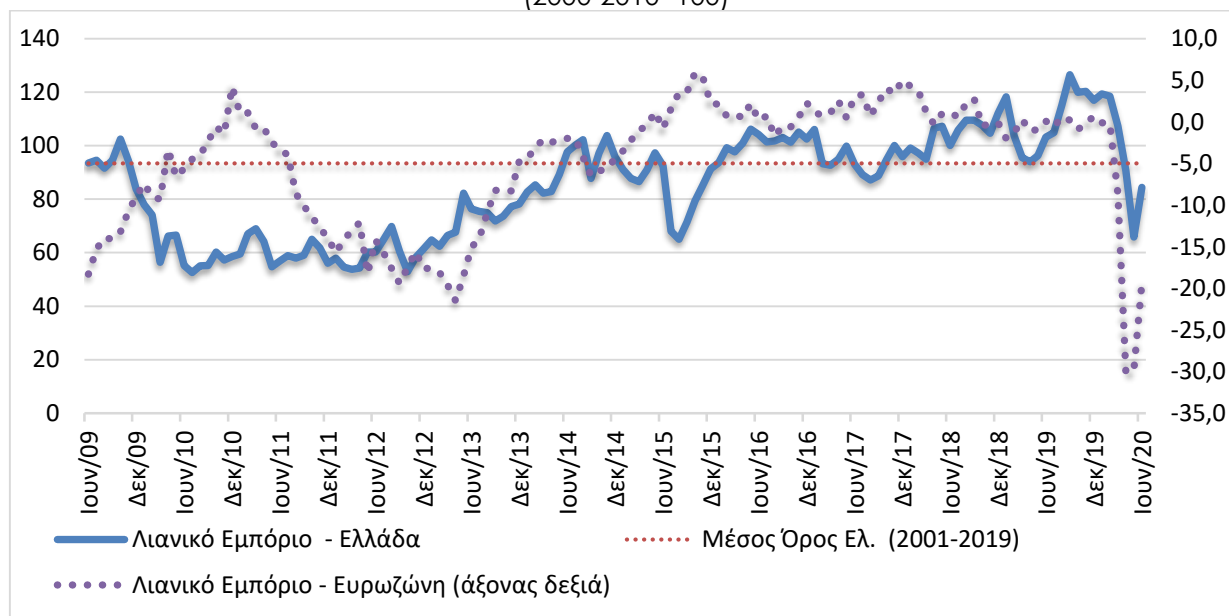
Πίνακας 4: Δείκτης Επιχειρηματικών Προσδοκιών στο Λιανικό Εμπόριο

Τομέας		Ακραίες τιμές			Μέσος όρος						
Λιανικό Εμπόριο (2000-2010=100)		Min	Max		2001-2019	2014	2015	2016	2017	2018	2019
		52.6 (Ιουλ. 2010)	128.7 (Μάιος 2007)		93,4	92,3	83,9	101,4	94,6	104,5	109,6
2019											
Ι	Φ	Μ	Α	Μ	Ι	Ι	Α	Σ	Ο	Ν	Δ
118,3	103,7	95,5	94,0	96,2	103,2	104,9	115,2	126,5	119,9	120,3	117,0
2020											
Ι	Φ	Μ	Α	Μ	Ι	Ι	Α	Σ	Ο	Ν	Δ
119,3	118,5	107,4	90,6	65,8	84,4						

Σημείωση: Ο δείκτης επιχειρηματικών προσδοκιών υπολογίζεται με βάση τις εκτιμήσεις και τις προβλέψεις για τις πωλήσεις και τις εκτιμήσεις για το ύψος των αποθεμάτων.

Πηγή: IOBE

Οι προσδοκίες στα **Είδη Οικιακού Εξοπλισμού, μετά την έντονη πώση του Απριλίου**, κινούνται οριακά σχετικά κοντά με το δείκτη να διαμορφώνεται στις 39,0 (από 36,8) μονάδες, πολύ χαμηλότερα από ότι την αντίστοιχη περίοδο του 2019 (72,4 μον.). Μικρή βελτίωση παρουσιάζει το έντονα απαισιόδοξο ισοζύγιο για τις τρέχουσες πωλήσεις στις -80 μονάδες (από -85 μονάδες), ενώ αντίστοιχα βελτιώνονται και οι προβλέψεις για τις πωλήσεις της επόμενης περιόδου (-61 από -92 μον. ο δείκτης). Παράλληλα, ο δείκτης αποθεμάτων διογκώνεται σημαντικά στις +30 μονάδες (από +2), καθώς ενισχύονται οι έντονα αρνητικές παραγγελίες προς προμηθευτές (από τις -46 μονάδες ο σχετικός δείκτης διαμορφώνεται στις -64 μονάδες). Από την άλλη μεριά, οι προβλέψεις για την απασχόληση υποχωρούν (στις -32 μονάδες το σχετικό ισοζύγιο από -24 μον.), ενώ στις τιμές ο σχετικός δείκτης ενισχύεται κατά 21 μονάδες και διαμορφώνεται στις +3 μονάδες.

Διάγραμμα 4: Δείκτης Επιχειρηματικών Προσδοκιών στο Λιανικό Εμπόριο (2000-2010=100)

Πηγή: IOBE, DG Ecfín. Ο δείκτης για την Ευρωζώνη είναι υπό μορφή ισοζυγίου και αντλείται από την DG Ecfín

Κατακόρυφη βελτίωση σημειώνεται τον Ιούνιο στις επιχειρηματικές προσδοκίες στα **Οχήματα – Ανταλλακτικά**, στις 89,0 (από 33,1) μονάδες, σημαντικά χαμηλότερα όμως από την αντίστοιχη περίοδο του 2019 (125,0 μονάδες). Το ισοζύγιο στις τρέχουσες πωλήσεις του κλάδου εξασθενεί

σημαντικά στις -99 (από -61) μονάδες, ενώ οι προβλέψεις για τις πωλήσεις της επόμενης περιόδου κινούνται έντονα θετικά (στις +57 από -92 μον.). Παράλληλα τα αποθέματα αποκλιμακώνονται και διαμορφώνονται στις +3 μονάδες (από +52), γεγονός που επηρεάζει και τις παραγγελίες προς προμηθευτές, οι οποίες ενισχύονται σημαντικά (+9 μονάδες το σχετικό ισοζύγιο από -92 μον.). Οι έντονα αρνητικές προβλέψεις για την απασχόληση υποχωρούν κατά 21 μονάδες και διαμορφώνονται στις -5 μονάδες, ενώ τέλος, ως προς τις τιμές το σχετικό ισοζύγιο περιορίζεται κατά 5 μονάδες, στις -18 μονάδες.

Οριακά πτωτικά κινούνται οι επιχειρηματικές προσδοκίες στα **Πολυκαταστήματα**, με το δείκτη να διαμορφώνεται στις 93,6 (από 93,0) μονάδες. Οι θετικές εκτιμήσεις για τις πωλήσεις περιορίζονται οριακά στις +28 μονάδες (από +30 μον), ενώ αμετάβλητο παραμένει και το ισοζύγιο για τις προβλέψεις για τις πωλήσεις της επόμενης περιόδου (+28 από +29 το σχετικό ισοζύγιο). Παράλληλα, τα αποθέματα παραμένουν υψηλά για την εποχή στις +29 (από +30) μονάδες, όπως και οι προβλέψεις για τις παραγγελίες προς προμηθευτές (στις +28 μονάδες από +29). Οι προβλέψεις για την απασχόληση παραμένουν αισιόδοξες και διατηρούνται στις +21 μονάδες, ενώ στις τιμές ο σχετικός δείκτης παραμένει σε κανονικά για την εποχή επίπεδα για τρίτο συνεχόμενο μήνα.

ΥΠΗΡΕΣΙΕΣ: Χαμηλές επιχειρηματικές προσδοκίες, με απαισιόδοξες εκτιμήσεις για τη ζήτηση αλλά και τη βραχυπρόθεσμη εξέλιξη της

Ο Δείκτης Επιχειρηματικών Προσδοκιών στις **Υπηρεσίες** επηρεάστηκε και αυτός έντονα από τις πρόσφατες εξελίξεις και διαμορφώθηκε ήδη από τον Μάιο, στις 47,9 μονάδες (από 80,9) επίπεδο όπου σχεδόν διατηρείται και τον Ιούνιο (46,9). **Από τις επιμέρους μεταβλητές του δείκτη, οι αρνητικές εκτιμήσεις για την τρέχουσα κατάσταση και ζήτηση ενισχύονται περαιτέρω, ενώ οι αρνητικές προβλέψεις για τη βραχυπρόθεσμη εξέλιξη τους αμβλύνονται.** Αναλυτικότερα, ο δείκτης των εκτιμήσεων για την τρέχουσα κατάσταση των επιχειρήσεων διαμορφώνεται στις -61 μονάδες (από -54), ενώ πτωτικά κινούνται οι ήδη έντονα αρνητικές εκτιμήσεις για την τρέχουσα ζήτηση (-58 από -46 μον. ο δείκτης). Αντίθετα, ο αρνητικός δείκτης για τις προβλέψεις για τη ζήτηση του επόμενου τριμήνου αμβλύνεται αρκετά (-14 από -33 μον. το σχετικό ισοζύγιο), όπως και οι προβλέψεις για την απασχόληση (-14 μον. από -18 ο σχετικός δείκτης). Στις τιμές, το σχετικό ισοζύγιο παραμένει αμετάβλητο στις -27 μονάδες. Μόλις το 12% των επιχειρήσεων δηλώνει απρόσκοπτη επιχειρηματική λειτουργία, ενώ από τις υπόλοιπες, το 43% (από 34%) επισημαίνει την ανεπάρκεια ζήτησης ως βασικότερο εμπόδιο στη λειτουργία του, το 15% την ανεπάρκεια κεφαλαίων κίνησης και τέλος το 27% την τρέχουσα συγκυρία της κρίσης του κορωνοϊού.

Σε επίπεδο βασικών κλάδων σημειώνεται μία μικρή ανοδική στους περισσότερους, όμως υπάρχουν επιχειρήσεις από κλάδους που δεν παρουσιάζονται εδώ που σημειώνεται εντονότερη επιδείνωση⁴:

Ο δείκτης επιχειρηματικών προσδοκιών στα **Ξενοδοχεία – Εστιατόρια – Τουριστικά Πρακτορεία** ανακάμπτει, στις 31,2 (από 19,9) μονάδες, αλλά προφανώς απέχει πολύ από τη συνήθη εικόνα του αυτήν την περίοδο. Οι εκτιμήσεις για την πορεία της τρέχουσας κατάστασης των επιχειρήσεων

⁴ Εννοούμε κλάδους που το δείγμα επιχειρήσεων δεν είναι επαρκές ώστε να εκτιμηθεί αντίστοιχος κλαδικός δείκτης προσδοκιών.

διατηρούνται έντονα αρνητικές (-83 από -84 μονάδες ο δείκτης), ενώ αντίστοιχα κινούνται και οι εκτιμήσεις για την τρέχουσα ζήτηση και διαμορφώνονται στις -80 μονάδες (από -82 μονάδες). Παράλληλα οι έντονα αρνητικές προβλέψεις για τη βραχυπρόθεσμη ζήτηση επιδεινώνονται σημαντικά δείχνοντας μικρές τάσεις διόρθωσης στις -40 από -73 μονάδες στο σχετικό ισοζύγιο, ενώ οι αρνητικές προβλέψεις για την απασχόληση αμβλύνονται ήπια (-52 από -59 μον. το ισοζύγιο). Ο δείκτης των τιμών διαμορφώνεται στις -30 μονάδες (από -49).

Πίνακας 5: Δείκτης Επιχειρηματικών Προσδοκιών στις Υπηρεσίες

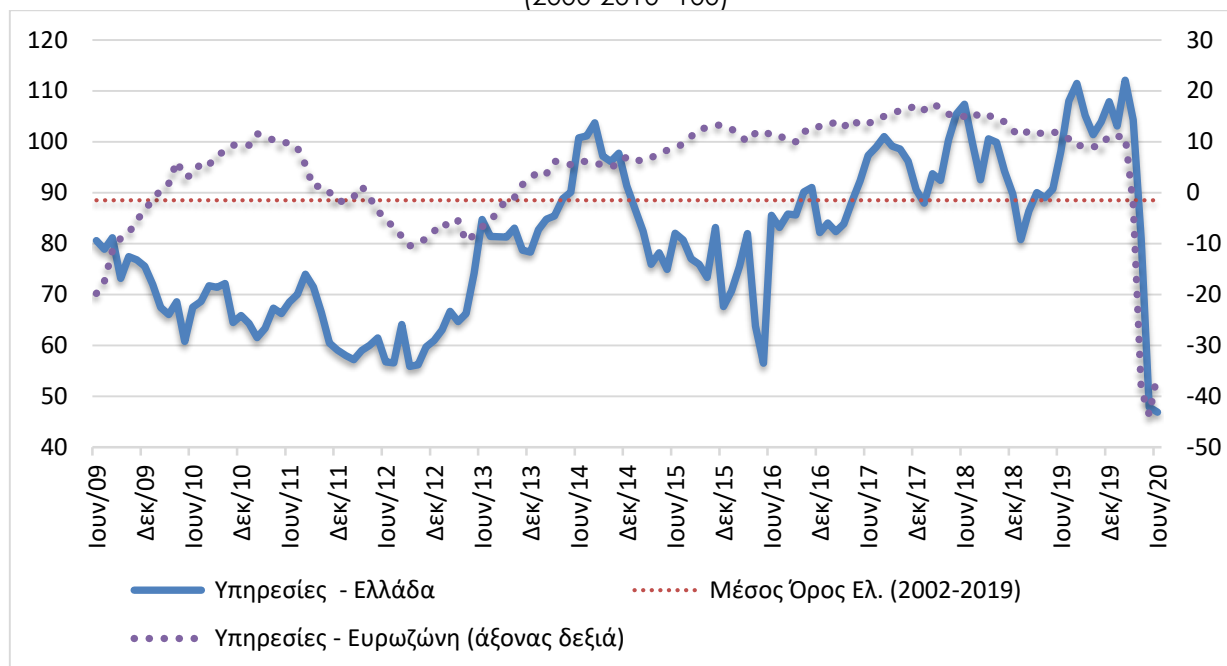
Τομέας		Ακραίες τιμές		Μέσος όρος							
Υπηρεσίες (2000-2010=100)		Min	Max	2002-2019	2014	2015	2016	2017	2018	2019	
		55.9 (Σ. 2012)	140.2 (Ιουλ. 2000)	88,5	93,3	78,2	79,3	92,7	97,0	97,7	
2019											
I	Φ	M	A	M	I	I	A	Σ	O	N	Δ
80,8	86,4	90,0	89,0	90,7	98,1	108,0	111,4	105,2	101,4	103,9	107,9
2020											
I	Φ	M	A	M	I	I	A	Σ	O	N	Δ
103,1	112,1	104,3	80,9	47,9	46,9						

Σημειώσεις: Ο δείκτης επιχειρηματικών προσδοκιών υπολογίζεται με βάση την κατάσταση της επιχείρησης, καθώς και τις εκτιμήσεις και τις προβλέψεις για την πορεία της ζήτησης. **Πηγή:** IOBE

Αισθητά ανοδικά κινείται ο δείκτης προσδοκιών στους **Ενδιάμεσους Χρηματοπιστωτικούς Οργανισμούς** (χωρίς Τράπεζες), στις 94,2 (από 81,6) μονάδες, σε πολύ χαμηλότερο επίπεδο ωστόσο σε σχέση με εκείνο του προηγούμενου έτους (138,8 μον.). Οι εκτιμήσεις για την τρέχουσα κατάσταση των επιχειρήσεων βελτιώνονται σημαντικά και ισοσκελίζονται (από -31 μον. το σχετικό ισοζύγιο), ενώ οι αρνητικές εκτιμήσεις της τρέχουσας ζήτησης ενισχύονται ήπια και διαμορφώνονται στις -11 (από -8) μονάδες. Οι αρνητικές προβλέψεις για τη βραχυπρόθεσμη πορεία της ζήτησης αμβλύνονται και διαμορφώνονται στις -5 (από -15) μονάδες, ενώ παράλληλα οι προβλέψεις για την απασχόληση από κανονικές για την εποχή κινούνται ανοδικά και διαμορφώνονται στις +11 μονάδες. Στις προσδοκίες για τις τιμές, ο σχετικός δείκτης, υποχωρεί κατά 4 μονάδες, στις -11 μονάδες, ενώ το ποσοστό εκείνων που δηλώνουν ανεμπόδιστη λειτουργία διατηρείται στο 16%.

Αμετάβλητος είναι ο δείκτης επιχειρηματικών προσδοκιών στις **Διάφορες Επιχειρηματικές Δραστηριότητες**, στις 35,3 (από 34,5) μονάδες, επίπεδο πολύ χαμηλότερο σε σύγκριση με το αντίστοιχο περυσινό (88,3 μον.). Στους βασικούς δείκτες, το ισοζύγιο στις εκτιμήσεις για την τρέχουσα κατάσταση των επιχειρήσεων διατηρείται στα επίπεδα του Μαΐου (στις -71 μονάδες από -70), ενώ παράλληλα, οι αρνητικές εκτιμήσεις για την τρέχουσα ζήτηση ενισχύονται ήπια (-73 από -67 μον. το ισοζύγιο). Από την άλλη, ήπια βελτίωση παρουσιάζουν οι προβλέψεις για την εξέλιξη της ζήτησης (-31 από -42 μον. το σχετικό ισοζύγιο), ενώ στις προβλέψεις για την απασχόληση το σχετικό ισοζύγιο βελτιώνεται οριακά και διαμορφώνεται στις +1 μονάδες (από -2 μον.). Οι τιμές κινούνται οριακά ανοδικά (-44 από -47 μονάδες), ενώ στο 9% (από 22%) διαμορφώνεται το ποσοστό των επιχειρήσεων που δηλώνει απρόσκοπτη λειτουργία, με το 47% (από 37%) να αναφέρει την ανεπάρκεια ζήτησης και ένα 25% την ανεπάρκεια κεφαλαίων κίνησης ως βασικότερα εμπόδια λειτουργίας.

Διάγραμμα 5: Δείκτης Επιχειρηματικών Προσδοκιών στις Υπηρεσίες
(2000-2010=100)



Πηγή: IOBE, DG Ecfín. Ο δείκτης για την Ευρωζώνη είναι υπό μορφή ισοζυγίου και αντλείται από την DG Ecfín

Ήπια βελτίωση παρουσιάζει και ο δείκτης επιχειρηματικών προσδοκιών στην **Πληροφορική και Ανάπτυξη Λογισμικού** και διαμορφώνεται στις 54,2 (από 48,9) μονάδες, κατά πολύ χαμηλότερα από τον Μάιο πέρυσι (86,5 μον.). Οι εκτιμήσεις για την τρέχουσα κατάσταση των επιχειρήσεων γίνονται ακόμα πιο απαισιόδοξες και διαμορφώνονται στις -55 μονάδες (από -39), όταν το ισοζύγιο των εκτιμήσεων για την τρέχουσα ζήτηση βελτιώνεται ελαφρώς κατά 11 μονάδες αλλά παραμένει αρνητικό στις -28 μονάδες. Η απαισιοδοξία για τη βραχυπρόθεσμη πορεία της ζήτησης περιορίζεται στις -21 (από -45) μονάδες, ενώ παράλληλα στις προβλέψεις για την απασχόληση του κλάδου, από κανονικές για την εποχή διαμορφώνονται στις -10 μονάδες. Ταυτόχρονα, οι αρνητικές προβλέψεις για τις τιμές υποχωρούν στις -28 μονάδες (από -10). Τέλος, το 17% των επιχειρήσεων δηλώνουν απρόσκοπτη επιχειρηματική λειτουργία, με το 30% να επισημαίνει την ανεπάρκεια ζήτησης, ένα 13% την ανεπάρκεια κεφαλαίων κίνησης και το 28% παράγοντες σχετικούς με την υγειονομική κρίση ως βασικά προσκόμματα στη λειτουργία τους.

Μικρή ενίσχυση εμφανίζουν οι επιχειρηματικές προσδοκίες στις **Χερσαίες Μεταφορές**, με το σχετικό δείκτη να διαμορφώνεται στις 33,0 (από 28,2) μονάδες, σε σημαντικά χαμηλότερο επίπεδο σε σύγκριση με το προηγούμενο έτος (117,0 μον.). Οι έντονα αρνητικές εκτιμήσεις για την τρέχουσα κατάσταση ενισχύονται περαιτέρω (στις -91 από -74 μον. ο δείκτης), ενώ αντίθετα οι αρνητικές εκτιμήσεις για την τρέχουσα ζήτηση περιορίζονται ελαφρώς (-64 από -84 μον. ο δείκτης). Παράλληλα με την τρέχουσα ζήτηση κινούνται και οι αρνητικές προβλέψεις για τη βραχυπρόθεσμη πορεία της, οι οποίες εξασθενούν κατά 14 μονάδες (στις -28 μονάδες ο σχετικός δείκτης), ενώ αντίθετα κινούνται οι προβλέψεις για την απασχόληση του κλάδου όπου ο δείκτης κινείται πτωτικά, στις -17 μονάδες (από -14). Το ισοζύγιο των τιμών δείχνει ακόμα ισχυρότερη μείωση τιμών (στις -40 μον. από -23), ενώ τέλος, τουλάχιστον οι μισές επιχειρήσεις (53%) επισημαίνουν την ανεπάρκεια ζήτησης και 28% συγκυριακούς παράγοντες ως τα μεγαλύτερα εμπόδια στη λειτουργία τους. Μόνο 9% δηλώνει απρόσκοπτη επιχειρηματική λειτουργία.

ΚΑΤΑΝΑΛΩΤΙΚΗ ΕΜΠΙΣΤΟΣΥΝΗ**Ενίσχυση της καταναλωτικής εμπιστοσύνης ύστερα από ένα τρίμηνο πτώσης**

Ο δείκτης καταναλωτικής εμπιστοσύνης σημείωσε μικρή ενίσχυση τον Ιούνιο και διαμορφώθηκε στις -27,7 (από -33,0) μονάδες. Αυτό το επίπεδο είναι ίδιο με εκείνο πριν ένα έτος (-27,8 μονάδες)⁵. Η σταθεροποίηση ουσιαστικά των προσδοκιών των νοικοκυριών τον Μάιο ήταν προάγγελος της ανάκαμψής τους τον Ιούνιο, εφόσον η σημαντική βελτίωση των επιδημιολογικών χαρακτηριστικών εγχωρίως στον πρώτο μήνα διατηρούνταν ή ενισχυόταν τον επόμενο. Η σταθεροποιητική τάση σε αυτά τον Ιούνιο, είχε ως αποτέλεσμα τη συνέχιση της άρσης της αναστολής λειτουργίας σε αρκετούς από τους κλάδους στους οποίους είχε επιβληθεί από τα μέσα Μαρτίου, μεταξύ των οποίων και στα ξενοδοχεία. Σε συνδυασμό με το σταδιακό άνοιγμα των διεθνών μετακινήσεων από την 15^η Ιουνίου, αυτές οι εξελίξεις σήμαναν την έναρξη της τουριστικής περιόδου, αν και με σημαντικούς περιορισμούς και αβεβαιότητες σε σύγκριση με τα προηγούμενα έτη. Τα πρόσθετα δημοσιονομικά και χρηματοδοτικά μέτρα που ανακοινώθηκαν προς το τέλος του προηγούμενου μήνα θεωρείται ότι συνέβαλαν εν μέρει στην βελτίωση της καταναλωτικής εμπιστοσύνης. Παρά την ανάκαμψη των προσδοκιών τον Ιούνιο, εξαιτίας της ισχυρής πτώσης τους στο προηγούμενο τρίμηνο, οι Έλληνες καταναλωτές εκ νέου βρίσκονται ψηλά στην κατάταξη ως προς τους περισσότερο απαισιόδοξους καταναλωτές στην ΕΕ και συγκεκριμένα στη 2^η θέση μετά την Βουλγαρία (-29,3). Στην τρίτη θέση βρίσκονται οι καταναλωτές της Ουγγαρίας, με -25,7 (από -26,7) μονάδες, ενώ την πεντάδα κλείνουν η Ισπανία και η Πορτογαλία με -25,6 (από -28,8) και -25,5 (από -29,8) μονάδες αντίστοιχα. Τη χαμηλότερη κατάταξη, επομένως και τη λιγότερη απαισιοδοξία, εμφάνισαν η Δανία και η Σουηδία, που όπως φάνηκε και από τον προηγούμενο μήνα επηρεάστηκαν λιγότερο από τις εξελίξεις λόγω πανδημίας. Οι μέσοι ευρωπαϊκοί δείκτες διαμορφώθηκαν στις -15,6 μονάδες στην ΕΕ και στις -14,7 μονάδες στην Ευρωζώνη. Ανοδική τάση εμφάνισαν τον Ιούνιο 24 χώρες, ενώ μόνο η Δανία παρουσίασε θετικό πρόσημο. Αναλυτικά:

- **Εκ νέου επιδείνωση των εκτιμήσεων των καταναλωτών για την οικονομική κατάσταση των νοικοκυριών τους τελευταίους 12 μήνες**

Οι εκτιμήσεις των καταναλωτών για την οικονομική κατάσταση του νοικοκυριού τους τους προηγούμενους 12 μήνες επιδεινώθηκαν τον Ιούνιο, με το σχετικό ισοζύγιο να διαμορφώνεται στις -21,0 (από -13,8) μονάδες. Το 43% των νοικοκυριών εκτίμησε ελαφρά ή αισθητή επιδείνωση της οικονομικής του κατάστασης, ενώ το 4% θεωρεί πως επήλθε μικρή βελτίωση. Οι αντίστοιχοι δείκτες σε ΕΕ και Ευρωζώνη διαμορφώθηκαν στις -7,4 και -7,7 μονάδες αντίστοιχα.

- **Ήπια βελτίωση προβλέψεων για την οικονομική κατάσταση των νοικοκυριών**

Οι προβλέψεις των καταναλωτών για την οικονομική κατάσταση του νοικοκυριού τους τους προσεχείς 12 μήνες βελτιώθηκαν τον Ιούνιο, με το σχετικό δείκτη να διαμορφώνεται στις -22,5 (από -29,8) μονάδες. Το 46% (από 56%) των νοικοκυριών αναμένει ελαφρά ή αισθητή επιδείνωση της οικονομικής του κατάστασης, ενώ το 9% (από 5%) προβλέπει μικρή βελτίωση. Οι δείκτες σε ΕΕ και Ευρωζώνη διαμορφώθηκαν στις -5,2 και -4,3 μονάδες αντίστοιχα.

⁵ Ο τρόπος υπολογισμού του δείκτη καταναλωτικής εμπιστοσύνης άλλαξε από τον Ιανουάριο του 2019. Πλέον δεν λαμβάνονται υπόψη στη διαμόρφωσή τα ισοζύγια απαντήσεων της πρόθεσης για αποταμίευση και των προβλέψεων για την ανεργία. Έχουν αντικατασταθεί από τα ισοζύγια των εκτιμήσεων για την τρέχουσα οικονομική κατάσταση των νοικοκυριών το τελευταίο 12μηνο και των προβλέψεών τους για μείζονες αγορές. Τα δύο ισοζύγια απαντήσεων που παρέμειναν στον υπολογισμό του δείκτη είναι οι προβλέψεις των καταναλωτών για την οικονομική κατάσταση του νοικοκυριού τους επόμενους 12 μήνες και οι προβλέψεις για τη γενική κατάσταση της οικονομίας. Οι σειρές των δεικτών καταναλωτικής εμπιστοσύνης σε όλες τις χώρες της ΕΕ αναθεωρήθηκαν προς τα πίσω από την DG Ecfín.

- **Σημαντική ενίσχυση προβλέψεων για την οικονομική κατάσταση της χώρας**

Ο δείκτης των προβλέψεων των νοικοκυριών για την οικονομική κατάσταση της χώρας τους το προσεχές 12-μηνο παρουσίασε σημαντική βελτίωση τον Ιούνιο και διαμορφώθηκε στις -26,6 (από -43,2) μονάδες. Το 58% των καταναλωτών σταθερά προβλέπει ελαφρά ή αισθητή επιδείνωση της οικονομικής κατάστασης της χώρας, έναντι του 15% το οποίο αναμένει σταθερότητα. Οι δείκτες σε ΕΕ και Ευρωζώνη διαμορφώθηκαν στις -33,1 και -29,6 μονάδες αντίστοιχα.

- **Ήπια ενίσχυση πρόθεσης για μείζονες αγορές**

Η πρόθεση των καταναλωτών για σημαντικές αγορές τους προσεχείς 12 μήνες (επίπλων, ηλεκτρικών συσκευών κ.λπ.) ενισχύθηκε ήπια, με το σχετικό δείκτη να διαμορφώνεται στις -40,7 (από -45,1) μονάδες. Το 51% των καταναλωτών (από 57%) προέβλεψε ότι θα προβεί σε λιγότερες ή πολύ λιγότερες δαπάνες, ενώ εκ νέου το 4% αναμένει το αντίθετο. Οι ευρωπαϊκοί δείκτες διαμορφώθηκαν στις -16,7 μονάδες στην ΕΕ και στις -17,2 μονάδες στην Ευρωζώνη.

Πίνακας 6: Δείκτης Εμπιστοσύνης Καταναλωτών (εποχικά εξομαλυμένα στοιχεία)

Πίνακας 6: Δείκτης χρησιμότητας κατανάλωσης (εποχικά εσθλασμένα στοιχεία)												
Περιοχή	Ακραίες τιμές				Μέσοι όροι							
	Min		Max		2001-2019	2014	2015	2016	2017	2018	2019	
ΕΕ-27	-23,7 (Φεβρ. 2009)		-1,7 (Μάιος 2000)		-10,5	-9,5	-6,1	-6,7	-5,1	-4,7	-6,8	
Ευρωζώνη	-24,4 (Μάρ. 2009)		-1,9 (Μάιος 2000)		-11,5	-11,4	-7,8	-8,1	-5,4	-4,9	-7,1	
Ελλάδα	-80,8 (Φεβρ. 2012)		+3,2 (Απρ. 2000)		-41,5	-52,8	-50,3	-62,9	-58,9	-44,0	-19,8	
Περιοχή	2019											
	I	Φ	Μ	Α	Μ	Ι	Ι	Α	Σ	Ο	Ν	Δ
ΕΕ-27	-6,7	-6,1	-5,8	-6,5	-5,8	-6,2	-5,7	-6,2	-5,7	-6,7	-6,3	-7,0
Ευρωζώνη	-7,4	-6,9	-6,6	-7,4	-6,5	-7,2	-6,6	-7,1	-6,6	-7,6	-7,2	-8,1
Ελλάδα	-28,3	-33,3	-31,6	-30,9	-29,5	-27,8	-20,2	-8,2	-6,8	-8,4	-6,8	-6,2
Περιοχή	2020											
	I	Φ	Μ	Α	Μ	Ι	Ι	Α	Σ	Ο	Ν	Δ
ΕΕ-27	-7,1	-5,9	-10,4	-22,0	-19,5	-15,6						
Ευρωζώνη	-8,1	-6,6	-11,6	-22,0	-18,8	-14,7						
Ελλάδα	-10,0	-4,8	-16,5	-32,6	-33,0	-27,7						

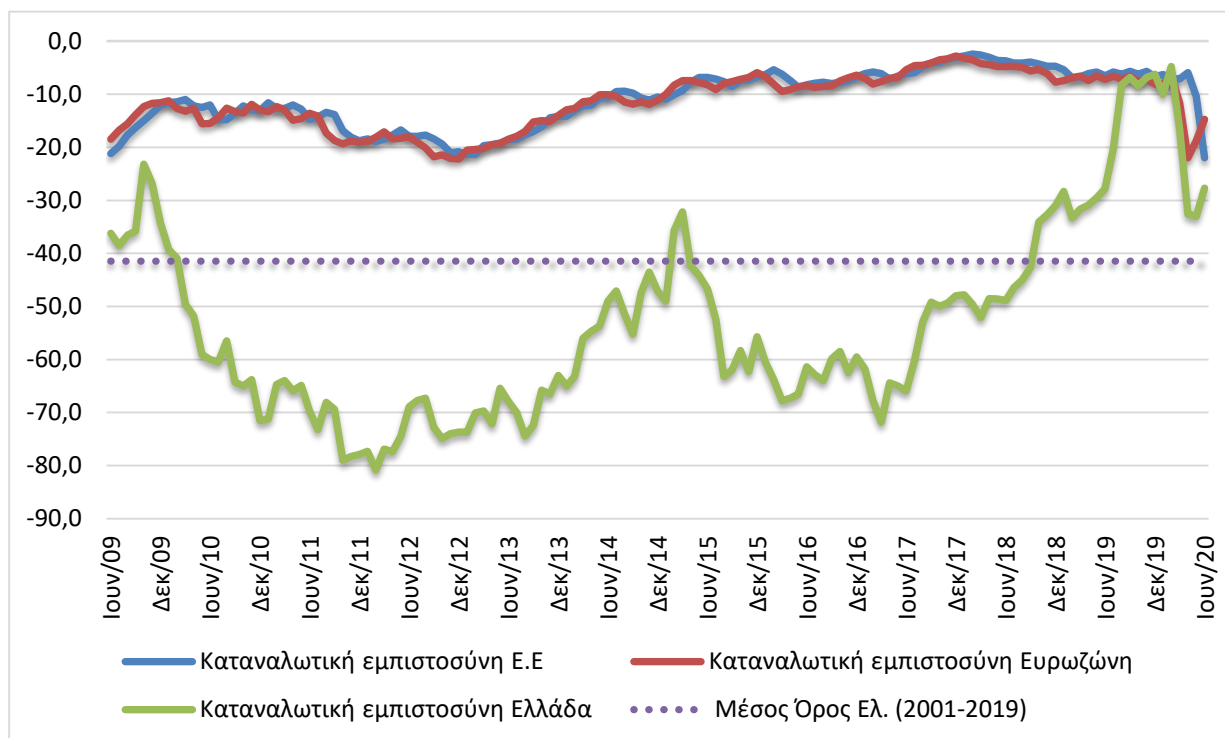
Πηγή: Ευρωπαϊκή Επιτροπή, DG Ecfm

- **Ελαφρά βελτίωση της πρόθεσης για αποταμίευση**

Ο δείκτης της πρόθεσης για αποταμίευση τους προσεχείς 12 μήνες βελτιώθηκε ελαφρώς τον Ιούνιο, καθώς διαμορφώθηκε στις -63,1 μονάδες (από -67,5). Το 83% των νοικοκυριών δεν θεωρεί πιθανή την αποταμίευση στο επόμενο 12μηνο, ενώ το 17% τη θεωρεί πιθανή ή πολύ πιθανή. Οι σχετικοί δείκτες σε ΕΕ και Ευρωζώνη διαμορφώθηκαν στις 0 μονάδες σε αμφότερες τις ζώνες.

- **Μικρή εξασθένιση στις προβλέψεις για την ανεργία**

Ο δείκτης πρόβλεψης για την εξέλιξη της ανεργίας τους προσεχείς 12 μήνες παρουσίασε σημαντική μείωση τον Ιούνιο, στις +65,0 μονάδες, έναντι +74,7 μονάδων τον Μάιο. Το ποσοστό των νοικοκυριών που προβλέπει μικρή ή αισθητή άνοδο της ανεργίας υποχώρησε στο 82% (από 88%), με το 6% των ερωτηθέντων να αναμένει ελαφρά μείωσή της. Οι αντίστοιχοι δείκτες σε ΕΕ και Ευρωζώνη διαμορφώθηκαν στις +52,0 και +51,6 μονάδες.

Διάγραμμα 6: Δείκτης Εμπιστοσύνης Καταναλωτών (εποχικά εξομαλυμένα στοιχεία)

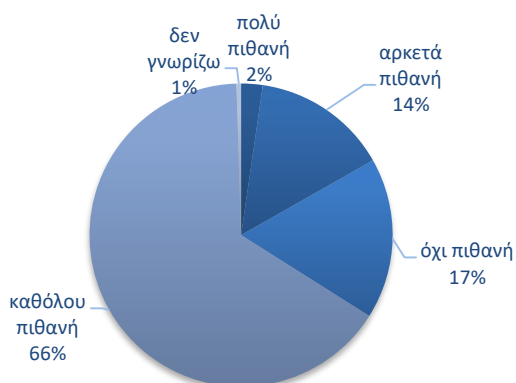
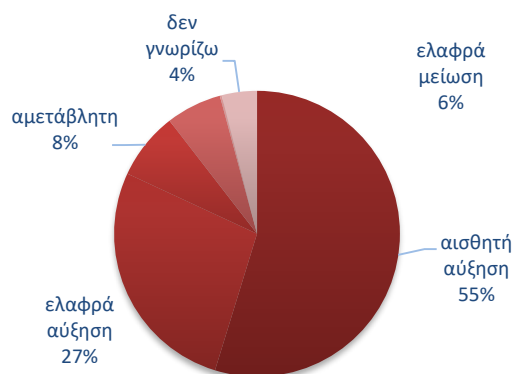
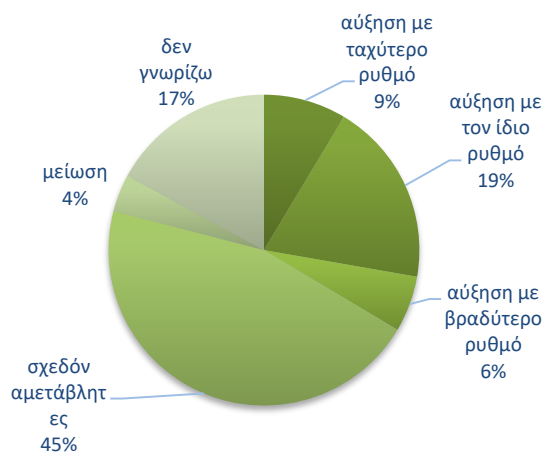
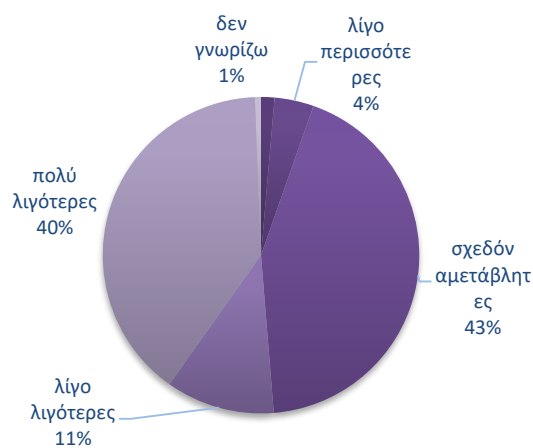
Πηγή: Ευρωπαϊκή Επιτροπή, DG Ecfm

- **Αισθητή ενίσχυση στις αρνητικές προβλέψεις για τις τιμές**

Ο δείκτης στις προβλέψεις μεταβολών στις τιμές τους προσεχείς 12 μήνες, παρουσίασε αισθητή υποχώρηση τον Ιούνιο, στις -11,9 μονάδες, έναντι -6,1 μονάδων τον Μάιο. Το 28% των νοικοκυριών προβλέπει άνοδο τιμών με τον ίδιο ή ταχύτερο ρυθμό και το 45% αναμένει σταθερότητα. Οι δείκτες σε ΕΕ και Ευρωζώνη διαμορφώθηκαν στις +23,0 και +21,6 μονάδες αντίστοιχα.

- **Μικρή μείωση του ποσοστού που «αντλεί από τις αποταμιεύσεις του»**

Σχετικά με τις εκτιμήσεις για την τρέχουσα οικονομική κατάσταση του νοικοκυριού, το ποσοστό των καταναλωτών που δηλώνει ότι «μόλις τα βγάζει πέρα» αυξήθηκε οριακά, στο 66%, ενώ παράλληλα μειώθηκε ελαφρά στο 8% (από 11%) το ποσοστό όσων αναφέρουν ότι αντλούν από τις αποταμιεύσεις τους. Οι καταναλωτές που δηλώνουν ότι αποταμιεύουν λίγο ή πολύ, αποτελούν και πάλι το 18-19% του συνόλου, ενώ όσοι δηλώνουν ότι «έχουν χρεωθεί» παραμένουν στο 6-7%.

Διάγραμμα 7: Ενδεικτικές μεταβλητές της έρευνας καταναλωτών το επόμενο 12μηνο**ΠΡΟΘΕΣΗ ΑΠΟΤΑΜΙΕΥΣΗΣ****ΠΡΟΒΛΕΨΕΙΣ ΓΙΑ ΤΗΝ ΕΞΕΛΙΞΗ ΤΗΣ ΑΝΕΡΓΙΑΣ****ΠΡΟΒΛΕΨΕΙΣ ΓΙΑ ΤΗΝ ΕΞΕΛΙΞΗ ΤΩΝ ΤΙΜΩΝ****ΠΡΟΘΕΣΗ ΓΙΑ ΜΕΙΖΟΝΕΣ ΑΓΟΡΕΣ**

Πηγή: IOBE