



INTELLIGENCE

Στατιστικό Δελτίο
No. 20 – Αύγουστος 2016

Ινστιτούτο ΣΕΤΕ

Λεωφ. Αμαλίας 34

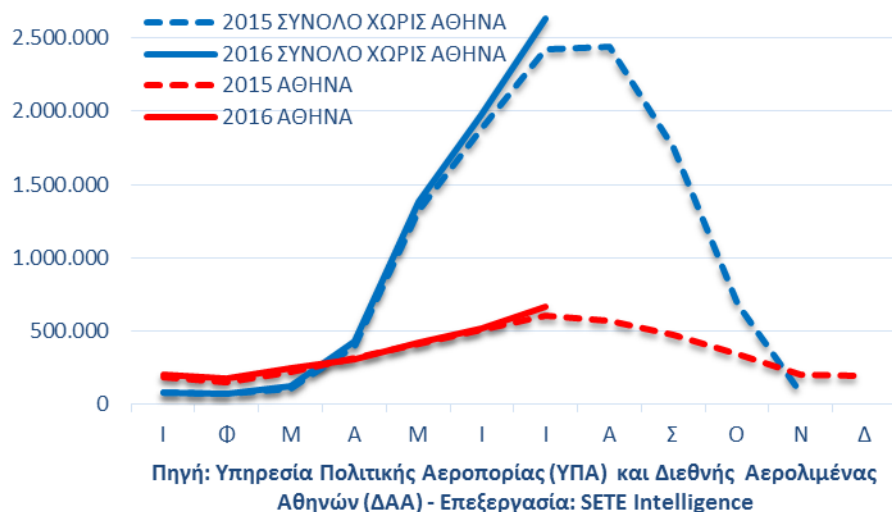
105 58 Αθήνα

www.insete.gr

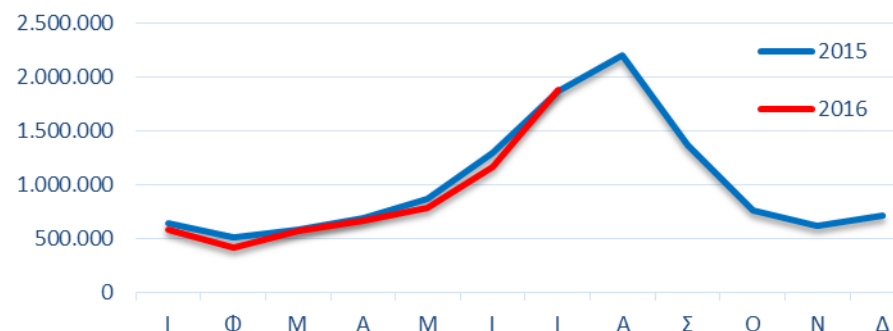
info@insete.gr

Με μια ματιά – Διοικητικά Στοιχεία

ΑΕΡΟΠΟΡΙΚΕΣ ΑΦΙΞΕΙΣ

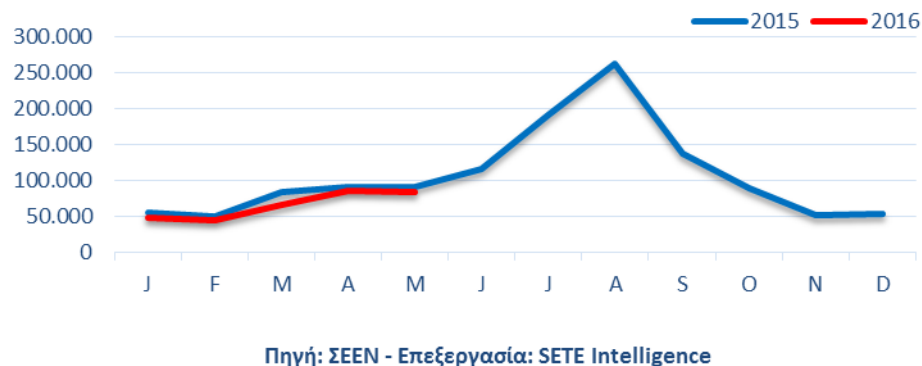


ΟΔΙΚΕΣ ΑΦΙΞΕΙΣ



Πηγή: Μεθοριακοί σταθμοί - Επεξεργασία : SETE Intelligence

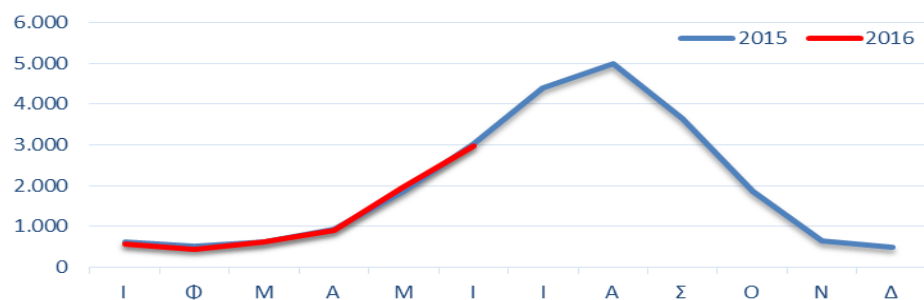
ΘΑΛΑΣΣΙΕΣ ΑΦΙΞΕΙΣ



- Συνολική αύξηση +9,1% των διεθνών αεροπορικών αφίξεων παρατηρείται τον Ιούλιο και (+6,4%) το επτάμηνο του 2016.
- Τον Ιούλιο του 2016, οι οδικές αφίξεις κατέγραψαν αύξηση +1,6% ενώ το επτάμηνο του 2016 εμφανίζουν μείωση κατά -4,8%.
- Στις θαλάσσιες μετακινήσεις αλλοδαπών για αναψυχή από και προς την Ιταλία παρατηρήθηκε μείωση της επιβατικής κίνησης τον Μάιο κατά -16,3% και -12,1% το πεντάμηνο.

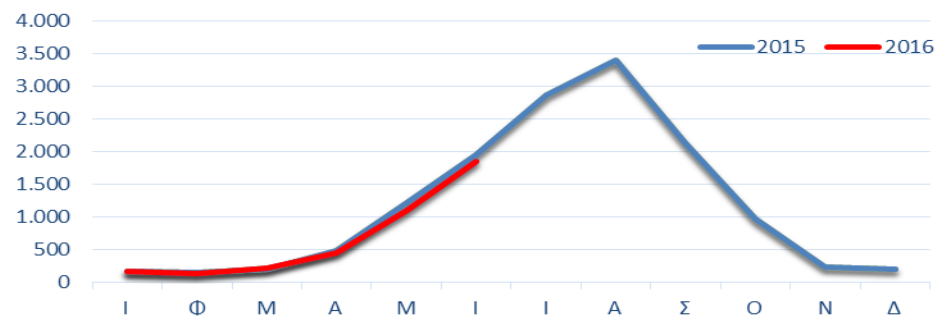
Με μια ματιά – Έρευνα Συνόρων Τράπεζας της Ελλάδος

ΑΦΙΞΕΙΣ (σε χιλ.)



Πηγή: ΤτΕ - Επεξεργασία SETE Intelligence

ΕΙΣΠΡΑΞΕΙΣ (σε εκατ. ευρώ)



Πηγή: ΤτΕ - Επεξεργασία SETE Intelligence

Σημαντική Σημείωση:

Τα στοιχεία αφίξεων από Διοικητικές Πηγές και τα αντίστοιχα από την Έρευνα Συνόρων (ΕΣ) της Τράπεζας της Ελλάδος είναι δυνατόν να εμφανίζουν διαφορετική εικόνα λόγω του διαφορετικού τρόπου συλλογής, επεξεργασίας και μέτρησης. Συγκεκριμένα:

- Στην ΕΣ η καταμέτρηση γίνεται με χρήση ερωτηματολογίων και δειγματοληψία σε αναχωρούντες επιβάτες που είναι μόνιμοι κάτοικοι χωρών εκτός Ελλάδος, ανεξάρτητα της υπηκοότητάς τους.
- Στα Διοικητικά στοιχεία, καταγραφή γίνεται ως ακολούθως:
 - Αεροπορικές αφίξεις: αριθμός αφικνούμενων επιβατών με πτήσεις εξωτερικού, ανεξαρτήτως τόπου κατοικίας τους - εξαίρεση τα στοιχεία του ΔΑΑ που αφορούν μόνο κατοίκους εξωτερικού.
 - Οδικές και Θαλάσσιες αφίξεις: αριθμός αφίξεων αλλοδαπών, περιλαμβανομένων και των μόνιμων κατοίκων Ελλάδας.

- Η εισερχόμενη κίνηση τον Ιούνιο του 2016 διαμορφώθηκε στις 2.971 χιλ. ταξιδιώτες, παρουσιάζοντας μείωση κατά -2,0% σε σύγκριση με τον αντίστοιχο μήνα του 2015. Η εισερχόμενη ταξιδιωτική κίνηση την περίοδο Ιανουαρίου-Ιουνίου 2016 μειώθηκε κατά -1,6% και διαμορφώθηκε στις 7.446 χιλ. ταξιδιώτες, έναντι 7.566 χιλ. ταξιδιωτών την αντίστοιχη περίοδο του 2015.
- Τον Ιούνιο του 2016, οι ταξιδιωτικές εισπράξεις μειώθηκαν κατά -5,4% σε σύγκριση με τον αντίστοιχο μήνα του 2015. Την περίοδο Ιανουαρίου-Ιουνίου 2016 οι ταξιδιωτικές εισπράξεις εμφάνισαν μείωση κατά -5,8% σε σύγκριση με την αντίστοιχη περίοδο του 2015 και διαμορφώθηκαν στα 3.929 εκατ. ευρώ.

Περιεχόμενα

Αεροπορικές Αφίξεις	5
Διεθνείς αφίξεις στα κυριότερα αεροδρόμια	6
Αφίξεις εσωτερικού στα κυριότερα αεροδρόμια	9
Θαλάσσιες Αφίξεις	12
Διεθνείς Αφίξεις από Ιταλία	13
Κίνηση Εσωτερικής Ακτοπλοΐας	14
Οδικές Αφίξεις	15
Ταξιδιωτικό Ισοζύγιο	18
Αφίξεις	19
Εισπράξεις	21
Δείκτες Ποιότητας	23
Στοιχεία Απασχόλησης	32
Στοιχεία Ροών Μισθωτής Απασχόλησης στον Τουρισμό	35
Οι πίνακες με τα στοιχεία των αφίξεων και των εισπράξεων είναι διαθέσιμοι στην ιστοσελίδα με τα Στατιστικά Δελτία.	

Ευχαριστίες

Η δημιουργία του παρόντος δελτίου βασίζεται αφενός σε δημόσια διαθέσιμες πηγές και αφετέρου σε στοιχεία που μας παρέχουν διάφοροι φορείς (ΥΠΑ, ΣΕΕΝ, Μεθοριακοί Σταθμοί, ΕΑΣΠ), τους οποίους και ευχαριστούμε ιδιαίτερα.

Η ομάδα σύνταξης

Άρης Ίκκος
Επιστημονικός Διευθυντής
Ινστιτούτο ΣΕΤΕ
intelligence@insete.gr

Ευαγγελία Λάμπρου
Ερευνήτρια – Στατιστικολόγος
Ινστιτούτο ΣΕΤΕ
intelligence@insete.gr

Αεροπορικές Αφίξεις

Ιούλιος 2016

Διεθνείς αφίξεις στα κυριότερα αεροδρόμια

ΔΙΕΘΝΕΙΣ ΑΦΙΞΕΙΣ¹ ΣΤΑ ΚΥΡΙΟΤΕΡΑ ΑΕΡΟΔΡΟΜΙΑ, ΙΟΥΛΙΟΣ 2016 - ΠΡΟΣΩΡΙΝΑ ΣΤΟΙΧΕΙΑ

2016	Αθήνα ²	Θεσσαλονίκη	Ρόδος	Κως	Κάρπαθος	Ηράκλειο	Χανιά	Κέρκυρα	Ζάκυνθος	Κεφαλονιά	Άκτιο	Μύκονος	Σαντορίνη	Άραξος	Καλαμάτα	Σάμος	Σκιάθος	Καβάλα	Μυτιλήνη	Σύνολο	Τύπος ⁴
Ιανουάριος	197.458	73.335	99	0	0	0	2.258	0	0	0	0	0	246	0	0	0	8	297	0	273.701	II
Φεβρουάριος	175.796	67.702	277	0	0	185	2.213	0	0	0	0	0	0	0	220	0	0	0	113	246.506	II
Μάρτιος	241.684	93.356	3.855	266	0	10.225	9.548	1.402	349	156	0	0	1.100	0	1.421	0	0	0	159	363.521	II
Απρίλιος	308.959	119.007	64.002	13.737	0	120.125	53.909	28.559	5.540	2.416	1.989	2.925	10.191	1.361	3.955	825	81	411	1.150	739.142	II
Μάιος	422.329	159.490	239.362	100.866	6.255	343.439	132.349	143.504	70.326	29.327	25.574	26.300	42.404	7.866	12.072	8.835	17.964	10.668	4.228	1.803.158	II
Ιούνιος	510.675	200.096	347.492	144.460	14.691	456.060	169.017	218.744	123.831	45.672	40.755	50.915	65.247	12.101	17.679	16.068	31.812	16.218	4.972	2.486.505	II
Ιούλιος	662.000	246.252	458.266	192.950	21.272	608.722	223.817	289.665	164.722	57.180	56.907	79.204	98.501	15.689	24.093	24.538	46.439	22.648	6.982	3.299.847	II
Τρέχον έτος	2.518.901	959.238	1.113.353	452.279	42.218	1.538.756	593.111	681.874	364.768	134.751	125.225	159.344	217.689	37.017	59.440	50.266	96.304	50.242	17.604	9.212.380	II

2015	Αθήνα	Θεσσαλονίκη	Ρόδος	Κως	Κάρπαθος	Ηράκλειο	Χανιά	Κέρκυρα	Ζάκυνθος	Κεφαλονιά	Άκτιο	Μύκονος	Σαντορίνη	Άραξος	Καλαμάτα	Σάμος	Σκιάθος	Καβάλα	Μυτιλήνη	Σύνολο	Τύπος ⁴
Ιανουάριος	186.658	77.823	76	0	0	186	2.158	7	0	0	3	2	11	0	0	0	0	77	0	267.001	I
Φεβρουάριος	150.510	68.365	28	0	0	195	1.575	0	0	0	0	0	0	0	38	0	0	1	0	220.712	I
Μάρτιος	217.745	87.143	1.576	911	0	7.168	5.855	2.161	173	179	5	2	176	179	1.482	0	0	0	0	324.755	I
Απρίλιος	312.663	114.553	60.603	17.299	500	100.158	48.176	25.959	3.952	1.785	1.027	1.540	7.495	3.883	3.088	1.420	2	1.177	1.922	707.202	I
Μάιος	406.669	145.280	226.113	128.753	5.735	307.844	124.066	125.043	66.801	25.359	21.369	22.647	37.450	18.953	10.248	14.832	17.070	9.029	11.919	1.725.180	I
Ιούνιος	508.215	192.149	316.806	169.089	15.458	415.260	157.011	198.564	118.963	43.545	37.814	42.292	60.217	10.707	15.681	25.924	30.736	16.210	14.951	2.389.592	I
Ιούλιος	603.743	220.962	410.758	221.746	21.367	540.115	197.631	252.642	150.974	52.704	45.320	78.580	84.856	13.504	18.003	29.305	42.467	20.845	18.373	3.023.895	I
Αύγουστος	564.678	211.780	419.703	222.056	20.389	555.089	181.796	254.199	148.855	54.571	46.019	85.532	92.442	14.162	18.982	30.975	44.626	20.719	16.586	3.003.159	I
Σεπτέμβριος	472.270	158.470	318.483	156.238	14.801	423.288	146.078	176.313	102.081	36.345	32.018	39.906	56.463	9.723	12.951	22.438	24.361	12.720	10.626	2.225.573	I
Οκτώβριος	336.535	119.530	133.286	54.516	616	190.258	70.778	56.714	14.420	3.029	6.552	5.307	17.143	2.029	5.065	1.936	230	1.964	1.088	1.020.996	I
Νοέμβριος	202.728	71.448	551	54	0	2.902	2.780	895	53	50	2	0	190	0	872	0	0	109	3	282.637	I
Δεκέμβριος	189.838	89.285	198	0	0	451	1.890	161	0	0	0	4	0	0	98	0	0	6	7	281.938	I
Σύνολο	4.152.252	1.556.788	1.888.181	970.662	78.866	2.542.914	939.794	1.092.658	606.272	217.567	190.129	275.812	356.443	73.140	86.508	126.830	159.492	82.857	75.475	15.472.640	I
Τρέχον έτος	2.386.203	906.275	1.015.960	537.798	43.060	1.370.926	536.472	604.376	340.863	123.572	105.538	145.063	190.205	47.226	48.540	71.481	90.275	47.339	47.165	8.658.337	I

% ΜΕΤΑΒΟΛΕΣ	Αθήνα	Θεσσαλονίκη	Ρόδος	Κως	Κάρπαθος	Ηράκλειο	Χανιά	Κέρκυρα	Ζάκυνθος	Κεφαλονιά	Άκτιο	Μύκονος	Σαντορίνη	Άραξος	Καλαμάτα	Σάμος	Σκιάθος	Καβάλα	Μυτιλήνη	Σύνολο	
Ιανουάριος	5,8%	-5,8%	30,3%			-100,0%	4,6%	-100,0%			-100,0%	-100,0%	2136,4%					285,7%		2,5%	
Φεβρουάριος	16,8%	-1,0%	889,3%			-5,1%	40,5%								478,9%			-100,0%		11,7%	
Μάρτιος	11,0%	7,1%	144,6%	-70,8%		42,6%	63,1%	-35,1%	101,7%	-12,8%	-100,0%	-100,0%	525,0%	-100,0%	-4,1%					11,9%	
Απρίλιος	-1,2%	3,9%	5,6%	-20,6%	-100,0%	19,9%	11,9%	10,0%	40,2%	35,4%	93,7%	89,9%	36,0%	-64,9%	28,1%	-41,9%	3950,0%	-65,1%	-40,2%	4,5%	
Μάιος	3,9%	9,8%	5,9%	-21,7%	9,1%	11,6%	6,7%	14,8%	5,3%	15,6%	19,7%	16,1%	13,2%	-58,5%	17,8%	-40,4%	5,2%	18,2%	-64,5%	4,5%	
Ιούνιος	0,5%	4,1%	9,7%	-14,6%	-5,0%	9,8%	7,6%	10,2%	4,1%	4,9%	7,8%	20,4%	8,4%	13,0%	12,7%	-38,0%	3,5%	0,0%	-66,7%	4,1%	
Ιούλιος	9,6%	11,4%	11,6%	-13,0%	-0,4%	12,7%	13,2%	14,7%	9,1%	8,5%	25,6%	0,8%	16,1%	16,2%	33,8%	-16,3%	9,4%	8,6%	-62,0%	9,1%	
Δεκέμβριος	5,6%	5,8%	9,6%	-15,9%	-2,0%	12,2%	10,6%	12,8%	7,0%	9,0%	18,7%	9,8%	14,4%	-21,6%	22,5%	-29,7%	6,7%	6,1%	-62,7%	6,4%	

Περιοχές ³	Σύνολο χωρίς Αθήνα			Δωδεκάνησα			Κρήτη			Ιόνιο			Κυκλάδες			Πελοπόννησος			Λοιπά		
	2016	2015	Δ2016/2015	2016	2015	Δ2016/2015	2016	2015	Δ2016/2015	2016	2015	Δ2016/2015	2016	2015	Δ2016/2015	2016	2015	Δ2016/2015	2016	2015	Δ2016/2015
Ιανουάριος	76.243	80.343	-5,1%	99	76	30,3%	2.258	2.344	-3,7%	0	10	-100,0%	246	13	1792,3%	0	0		305	77	296,1%
Φεβρουάριος	70.710	70.202	0,7%	277	28	889,3%	2.398	1.770	35,5%	0	0		0	0		220	38	478,9%	113	1	11200,0%
Μάρτιος	121.837	107.010	13,9%	4.121	2.487	65,7%	19.773	13.023	51,8%	1.907	2.518	-24,3%	1.100	178	518,0%	1.421	1.661	-14,4%	159	0	
Απρίλιος	430.183	394.539	9,0%	77.739	78.402	-0,8%	174.034	148.334	17,3%	38.504	32.723	17,7%	13.116	9.095	45,2%	5.316	6.971	-23,7%	2.467	4.521	-45,4%
Μάιος	1.380.829	1.318.511	4,7%	346.483	360.601	-3,9%	475.788	431.910	10,2%	268.731	238.572	12,6%	68.704	60.097	14,3%	19.938	29.201	-31,7%	41.695	52.850	-21,1%
Ιούνιος	1.975.830	1.881.377	5,0%	506.643	501.353	1,1%	625.077	572.271	9,2%	429.002	398.886	7,6%	116.162	102.509	13,3%	29.780	26.388	12,9%	69.070	87.821	-21,4%
Ιούλιος	2.637.847	2.420.152	9,0%	672.488	653.871	2,8%	832.539	737.746	12,8%	568.474	501.640	13,3%	177.705	163.436	8,7%	39.782	31.507	26,3%	100.607	110.990	-9,4%
Αύγουστος	0	2.438.481	-100,0%	0	662.148	-100,0%	0	736.885	-100,0%	0	503.644	-100,0%	0	177.974	-100,0%	0	33.144	-100,0%	0	112.906	-100,0%
Σεπτέμβριος	0	1.753.303	-100,0%	0	489.522	-100,0%	0	569.366	-100,0%	0	346.757	-100,0%	0	96.369	-100,0%	0	22.674	-100,0%	0	70.145	-100,0%
Οκτώβριος	0	684.461	-100,0%	0	188.418	-100,0%	0	261.036	-100,0%	0	80.715	-100,0%	0	22.450	-100,0%	0	7.094	-100,0%	0	5.218	-100,0%
Νοέμβριος	0	79.909	-100,0%	0	605	-100,0%	0	5.682	-100,0%	0	1.000	-100,0%	0	190	-100,0%	0	872	-100,0%	0	112	-100,0%
Δεκέμβριος	0	92.100	-100,0%	0	198	-100,0%	0	2.341	-100,0%	0	161	-100,0%	0	4	-100,0%	0	98	-100,0%	0	13	-100,0%
Τρέχον έτος	6.693.479	6.272.134	6,7%	1.607.850	1.596.818	0,7%	2.131.867	1.907.398	11,8%	1.306.618	1.174.349	11,3%	377.033	335.268	12,5%	96.457	95.766	0,7%	214.416	256.260	-16,3%

(1): Τα στοιχεία αφορούν σε αφίξεις επιβατών με διεθνείς πτήσεις ανεξάρτητα τόπου κατοικίας. Εξαιρέση αποτελούν τα στοιχεία για το αεροδρόμιο της Αθήνας τα οποία αφορούν αποκλειστικά σε κατοίκους εξωτερικού.

(2): Τα στοιχεία του τελευταίου διαθέσιμου μήνα για το αεροδρόμιο της Αθήνας αποτελούν εκτίμηση του SETE Intelligence.

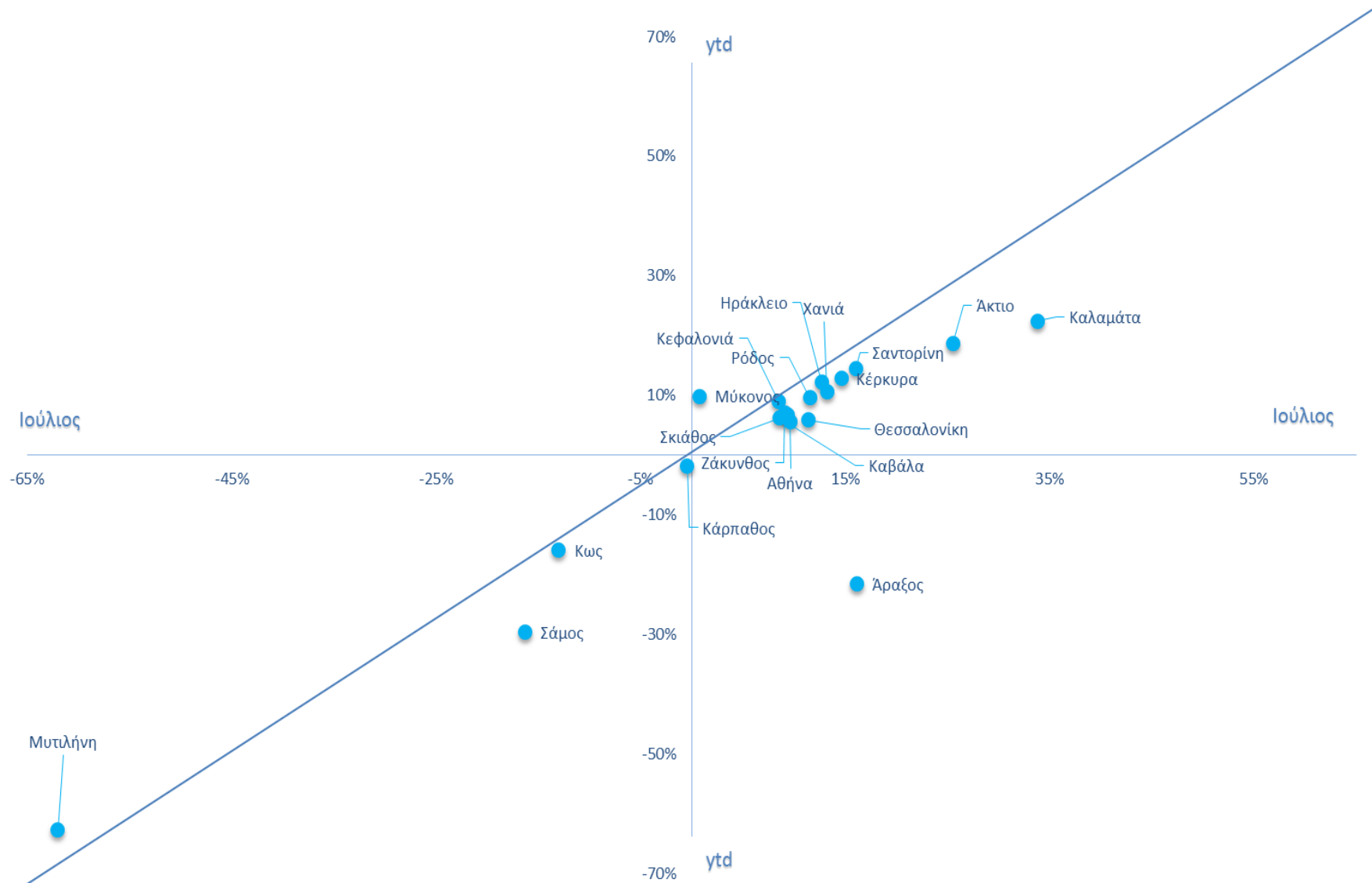
(3): Δωδεκάνησα: Ρόδος & Κως & Κάρπαθος, Κρήτη: Ηράκλειο & Χανιά, Ιόνιο: Κέρκυρα & Ζάκυνθος & Κεφαλονιά & Άκτιο, Κυκλάδες: Μύκονος & Σαντορίνη, Πελοπόννησος: Άραξος & Καλαμάτα, Λοιπά: Σάμος & Σκιάθος & Καβάλα & Μυτιλήνη

(4): Τύπος Ι: Τελικά στοιχεία ΥΠΑ - Τύπος ΙΙ: Προσωρινά στοιχεία ΥΠΑ - υπόκεινται σε αναθεώρηση

Πηγή: Υπηρεσία Πολιτικής Αεροπορίας (ΥΠΑ) και Διεθνής Αερολιμένας Αθηνών (ΔΑΑ) - Επεξεργασία: SETE Intelligence

Τα στοιχεία υπόκεινται σε αλλαγές λόγω δημοσίευσης πιο πρόσφατων στοιχείων από τις πηγές. (βλ. αν. "Τύπος")

% Μεταβολή των Διεθνών Αεροπορικών Αφίξεων, Ιούνιος 2016/15 και Τρέχον Έτος (ytd)

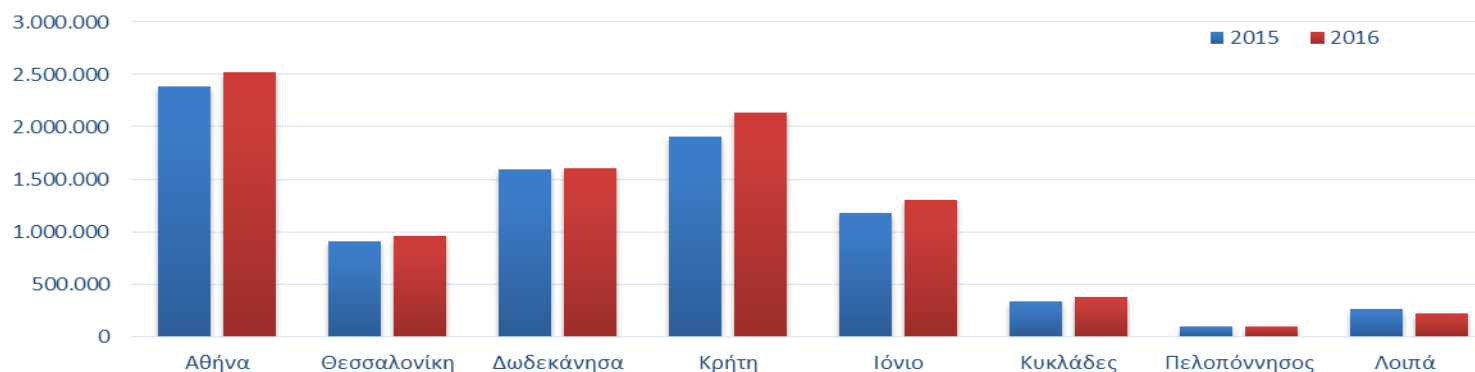


Πηγή: Υπηρεσία Πολιτικής Αεροπορίας (ΥΠΑ) και Διεθνής Αερολιμένας Αθηνών (ΔΑΑ) - Επεξεργασία: SETE Intelligence

Αύξηση +9,1% των διεθνών αεροπορικών αφίξεων παρατηρείται συνολικά τον Ιούλιο του 2016, σε σχέση με τον Ιούλιο του 2015, σύμφωνα με τα διαθέσιμα στοιχεία από τα κυριότερα αεροδρόμια της χώρας. Συγκεκριμένα, κατεγράφησαν +276.000 αφίξεις στο σύνολο της χώρας. Κατά τον μήνα Ιούλιο 2016, η Κρήτη, το Ιόνιο και οι Κυκλάδες υποστήριξαν δυναμικά το σύνολο των διεθνών αεροπορικών αφίξεων της χώρας με +12,8%, +13,3% και +8,7% αντίστοιχα, σε σχέση με τον Ιούλιο του 2015. Η Αθήνα και η Θεσσαλονίκη εμφάνισαν θετικό πρόσημο +9,5% και +11,4% αντίστοιχα, ενώ η Κως, η Σάμος και η Μυτιλήνη κινούνται με αρνητικό πρόσημο -13%, -16,3% και -62% αντίστοιχα.

Αντίστοιχα, το επτάμηνο Ιανουάριος – Ιούλιος έκλεισε με θετικό πρόσημο +6,4% ή περίπου +556.064 αφίξεις, στο σύνολο της χώρας. Ειδικότερα, η Κρήτη, το Ιόνιο και οι Κυκλάδες παρουσιάζουν αύξηση των διεθνών αεροπορικών αφίξεων κατά +11,8%, +11,3% και +12,5% αντίστοιχα, σε σχέση με το αντίστοιχο διάστημα πέρυσι. Η Αθήνα και η Θεσσαλονίκη εμφανίζουν θετικό πρόσημο 5,6% και +5,8% αντίστοιχα, ενώ η Κάρπαθος, η Κως, η Σάμος και η Μυτιλήνη κινούνται με αρνητικό πρόσημο -2,0%, -15,9%, -29,7% και -62,7% αντίστοιχα.

ΔΙΕΘΝΕΙΣ ΑΕΡΟΠΟΡΙΚΕΣ ΑΦΙΞΕΙΣ ΙΑΝΟΥΑΡΙΟΣ - ΙΟΥΛΙΟΣ



Πηγή: Υπηρεσία Πολιτικής Αεροπορίας (ΥΠΑ) και Διεθνής Αερολιμένας Αθηνών (ΔΑΑ) - Επεξεργασία: SETE Intelligence

Αφίξεις εσωτερικού στα κυριότερα αεροδρόμια

ΑΦΙΞΕΙΣ ΕΣΩΤΕΡΙΚΟΥ¹ ΣΤΑ ΚΥΡΙΟΤΕΡΑ ΑΕΡΟΔΡΟΜΙΑ, ΙΟΥΛΙΟΣ 2016 - ΠΡΟΣΩΡΙΝΑ ΣΤΟΙΧΕΙΑ

2016	Αθήνα ²	Θεσσαλονίκη	Ρόδος	Κως	Κάρπαθος	Ηράκλειο	Χανιά	Κέρκυρα	Ζάκυνθος	Κεφαλονιά	Άκτιο	Μύκονος	Σαντορίνη	Άραξος	Καλαμάτα	Σάμος	Σκιάθος	Καβάλα	Μυτιλήνη	Σύνολο	Τύπος ⁴
Ιανουάριος	220.881	95.089	27.655	5.586	1.549	33.324	32.694	7.019	724	988	97	2.529	14.268	0	329	4.407	206	2.558	11.990	461.893	II
Φεβρουάριος	226.269	102.654	24.954	5.242	1.227	32.547	31.071	7.357	922	1.074	59	2.878	16.693	0	312	4.028	274	3.248	12.145	472.954	II
Μάρτιος	253.967	111.212	30.133	6.647	1.693	41.246	36.269	8.250	862	1.122	131	4.333	23.610	0	346	4.674	370	3.322	13.978	542.165	II
Απρίλιος	250.468	98.965	35.329	8.455	2.233	39.322	35.956	12.927	1.456	1.890	273	10.072	30.977	0	521	5.616	866	3.620	15.155	554.101	II
Μάιος	331.737	106.301	34.689	7.690	2.273	43.586	37.231	12.511	2.741	2.543	607	15.883	46.524	0	640	7.030	1.395	3.667	12.327	669.375	II
Ιούνιος	337.446	101.779	37.461	9.892	2.800	49.323	38.986	16.727	3.867	3.922	995	25.411	54.514	0	589	7.998	3.232	3.882	15.433	714.257	II
Ιούλιος	388.595	120.062	43.635	15.749	5.323	58.190	43.934	20.636	5.974	7.177	2.079	32.894	57.749	0	709	10.514	5.202	4.696	20.135	843.253	II
Τρέχον έτος	2.009.363	736.062	233.856	59.261	17.098	297.538	256.141	85.427	16.546	18.716	4.241	94.000	244.335	0	3.446	44.267	11.545	24.993	101.163	4.257.998	II

2015	Αθήνα	Θεσσαλονίκη	Ρόδος	Κως	Κάρπαθος	Ηράκλειο	Χανιά	Κέρκυρα	Ζάκυνθος	Κεφαλονιά	Άκτιο	Μύκονος	Σαντορίνη	Άραξος	Καλαμάτα	Σάμος	Σκιάθος	Καβάλα	Μυτιλήνη	Σύνολο	Τύπος ⁴
Ιανουάριος	189.340	73.117	25.327	5.895	1.503	34.158	27.659	7.373	728	1.078	78	2.086	5.691	0	484	4.605	255	3.019	10.488	392.884	I
Φεβρουάριος	179.873	71.790	21.165	5.090	1.144	29.659	26.651	6.609	635	831	111	2.187	6.577	0	258	3.703	243	2.727	8.064	367.317	I
Μάρτιος	198.963	81.407	25.716	6.554	1.630	34.493	28.984	7.794	733	1.107	70	3.382	11.910	0	367	4.233	306	2.977	10.620	421.246	I
Απρίλιος	247.397	87.222	35.380	8.351	2.826	40.954	34.507	10.287	1.247	1.752	358	8.263	29.347	2	731	6.487	912	3.024	13.193	532.240	I
Μάιος	286.787	87.939	34.335	8.406	2.692	40.821	34.409	11.011	2.071	2.045	195	16.486	41.593	178	614	5.945	1.509	3.194	13.342	593.572	I
Ιούνιος	327.678	95.234	38.298	9.325	2.868	44.505	37.287	13.049	3.825	3.098	708	25.908	51.230	117	647	7.345	1.556	3.447	15.302	681.427	I
Ιούλιος	354.811	106.566	46.338	13.936	5.759	49.775	44.288	15.777	5.874	5.387	882	32.635	55.211	280	760	9.670	1.802	3.949	18.412	772.112	I
Αύγουστος	372.000	106.311	48.255	14.632	6.479	50.273	50.693	16.281	5.947	5.552	1.006	30.067	51.065	290	848	9.933	5.659	3.665	17.382	796.338	I
Σεπτέμβριος	336.203	99.210	35.130	7.941	2.827	43.173	35.378	11.446	3.557	2.526	594	20.333	49.337	168	590	6.152	2.916	3.395	14.224	675.100	I
Οκτώβριος	289.935	95.189	28.842	6.323	1.945	37.164	32.788	8.963	1.250	1.472	158	7.994	30.339	139	810	5.286	530	2.973	12.783	564.883	I
Νοέμβριος	245.782	95.185	26.720	5.421	1.297	34.413	30.175	7.648	726	989	53	2.533	16.409	0	271	4.399	198	3.032	12.573	487.824	I
Δεκέμβριος	233.189	98.506	26.718	5.537	1.311	34.383	28.974	7.515	701	891	102	2.089	12.816	0	441	3.762	162	3.033	12.520	472.650	I
Σύνολο	3.261.958	1.097.676	392.224	97.411	32.281	473.771	411.793	123.753	27.294	26.728	4.315	153.963	361.525	1.174	6.821	71.520	16.048	38.435	158.903	6.757.593	I
Τρέχον έτος	1.784.849	603.275	226.559	57.557	18.422	274.365	233.785	71.900	15.113	15.298	2.402	90.947	201.559	577	3.861	41.988	6.583	22.337	89.421	3.760.798	I

% ΜΕΤΑΒΟΛΕΣ	Αθήνα	Θεσσαλονίκη	Ρόδος	Κως	Κάρπαθος	Ηράκλειο	Χανιά	Κέρκυρα	Ζάκυνθος	Κεφαλονιά	Άκτιο	Μύκονος	Σαντορίνη	Άραξος	Καλαμάτα	Σάμος	Σκιάθος	Καβάλα	Μυτιλήνη	Σύνολο
Ιανουάριος	16,7%	30,1%	9,2%	-5,2%	3,1%	-2,4%	18,2%	-4,8%	-0,5%	-8,3%	24,4%	21,2%	150,7%		-32,0%	-4,3%	-19,2%	-15,3%	14,3%	17,6%
Φεβρουάριος	25,8%	43,0%	17,9%	3,0%	7,3%	9,7%	16,6%	11,3%	45,2%	29,2%	-46,8%	31,6%	153,8%		20,9%	8,8%	12,8%	19,1%	50,6%	28,8%
Μάρτιος	27,6%	36,6%	17,2%	1,4%	19,6%	25,1%	5,9%	17,6%	1,4%	87,1%	28,1%	98,2%			-5,7%	10,4%	20,9%	11,6%	31,6%	28,7%
Απρίλιος	1,2%	13,5%	-0,1%	1,2%	-21,0%	-4,0%	4,2%	25,7%	16,8%	7,9%	-23,7%	21,9%	5,6%	-100,0%	-28,7%	-13,4%	-5,0%	19,7%	14,9%	4,1%
Μάιος	15,7%	20,9%	1,0%	-8,5%	-15,6%	6,8%	8,2%	13,6%	32,4%	24,4%	211,3%	-3,7%	11,9%	-100,0%	4,2%	18,3%	-7,6%	14,8%	-7,6%	12,8%
Ιούνιος	3,0%	6,9%	-2,2%	6,1%	-2,4%	10,8%	4,6%	28,2%	1,1%	26,6%	40,5%	-1,9%	6,4%	-100,0%	-9,0%	8,9%	107,7%	12,6%	0,9%	4,8%
Ιούλιος	9,5%	12,7%	-5,8%	13,0%	-7,6%	16,9%	-0,8%	30,8%	1,7%	33,2%	135,7%	0,8%	4,6%	-100,0%	-6,7%	8,7%	188,7%	18,9%	9,4%	9,2%
Τρέχον έτος	12,6%	22,0%	3,2%	3,0%	-7,2%	8,4%	9,6%	18,8%	9,5%	22,3%	76,6%	3,4%	21,2%	-100,0%	-10,7%	5,4%	75,4%	11,9%	13,1%	13,2%

Περιοχές ³	Σύνολο χωρίς Αθήνα			Δωδεκάνησα			Κρήτη			Ιόνιο			Κυκλάδες			Πελοπόννησος			Λοιπά		
	2016	2015	Δ 2016/2015	2016	2015	Δ 2016/2015	2016	2015	Δ 2016/2015	2016	2015	Δ 2016/2015	2016	2015	Δ 2016/2015	2016	2015	Δ 2016/2015	2016	2015	Δ 2016/2015
Ιανουάριος	241.012	203.544	18,4%	34.790	32.725	6,3%	66.018	61.817	6,8%	8.828	9.257	-4,6%	16.797	7.777	116,0%	329	484	-32,0%	19.161	18.367	4,3%
Φεβρουάριος	246.685	187.444	31,6%	31.423	27.399	14,7%	63.618	56.310	13,0%	9.412	8.186	15,0%	19.571	8.764	123,3%	312	258	20,9%	19.695	14.737	33,6%
Μάρτιος	288.198	222.283	29,7%	38.473	33.900	13,5%	77.515	63.477	22,1%	10.365	9.704	6,8%	27.943	15.292	82,7%	346	367	-5,7%	22.344	18.136	23,2%
Απρίλιος	303.633	284.843	6,6%	46.017	46.557	-1,2%	75.278	75.461	-0,2%	16.546	13.644	21,3%	41.049	37.610	9,1%	521	733	-28,9%	25.257	23.616	6,9%
Μάιος	337.638	306.785	10,1%	44.652	45.433	-1,7%	80.817	75.230	7,4%	18.402	15.322	20,1%	62.407	58.079	7,5%	640	792	-19,2%	24.419	23.990	1,8%
Ιούνιος	376.811	353.749	6,5%	50.153	50.491	-0,7%	88.309	81.792	8,0%	25.511	20.680	23,4%	79.925	77.138	3,6%	589	764	-22,9%	30.545	27.650	10,5%
Ιούλιος	454.658	417.301	9,0%	64.707	66.033	-2,0%	102.124	94.063	8,6%	35.866	27.920	28,5%	90.643	87.846	3,2%	709	1.040	-31,8%	40.547	33.833	19,8%
Αύγουστος	0	424.338	-100,0%	0	69.366	-100,0%	0	100.966	-100,0%	0	28.786	-100,0%	0	81.132	-100,0%	0	1.138	-100,0%	0	36.639	-100,0%
Σεπτέμβριος	0	338.897	-100,0%	0	45.898	-100,0%	0	78.551	-100,0%	0	18.123	-100,0%	0	69.670	-100,0%	0	758	-100,0%	0	26.687	-100,0%
Οκτώβριος	0	274.948	-100,0%	0	37.110	-100,0%	0	69.952	-100,0%	0	11.843	-100,0%	0	38.333	-100,0%	0	949	-100,0%	0	21.572	-100,0%
Νοέμβριος	0	242.042	-100,0%	0	33.438	-100,0%	0	64.588	-100,0%	0	9.416	-100,0%	0	18.942	-100,0%	0	271	-100,0%	0	20.202	-100,0%
Δεκέμβριος	0	239.461	-100,0%	0	33.566	-100,0%	0	63.357	-100,0%	0	9.209	-100,0%	0	14.905	-100,0%	0	441	-100,0%	0	19.477	-100,0%
Τρέχον έτος	2.248.635	1.975.949	13,8%	310.215	302.538	2,5%	553.679	508.150	9,0%	124.930	104.713	19,3%	338.335	292.506	15,7%	3.446	4.438	-22,4%	181.968	160.329	13,5%

(1): Επιβάτης που κάνει ταξίδι μετ' επιστροφής, μετρείται δύο φορές: και κατά την αφίξη του στον προορισμό του και κατά την επιστροφή του στην έδρα του.

(2): Τα στοιχεία του τελευταίου διαθέσιμου μήνα για το αεροδρόμιο της Αθήνας αποτελούν εκτίμηση του SETE Intelligence.

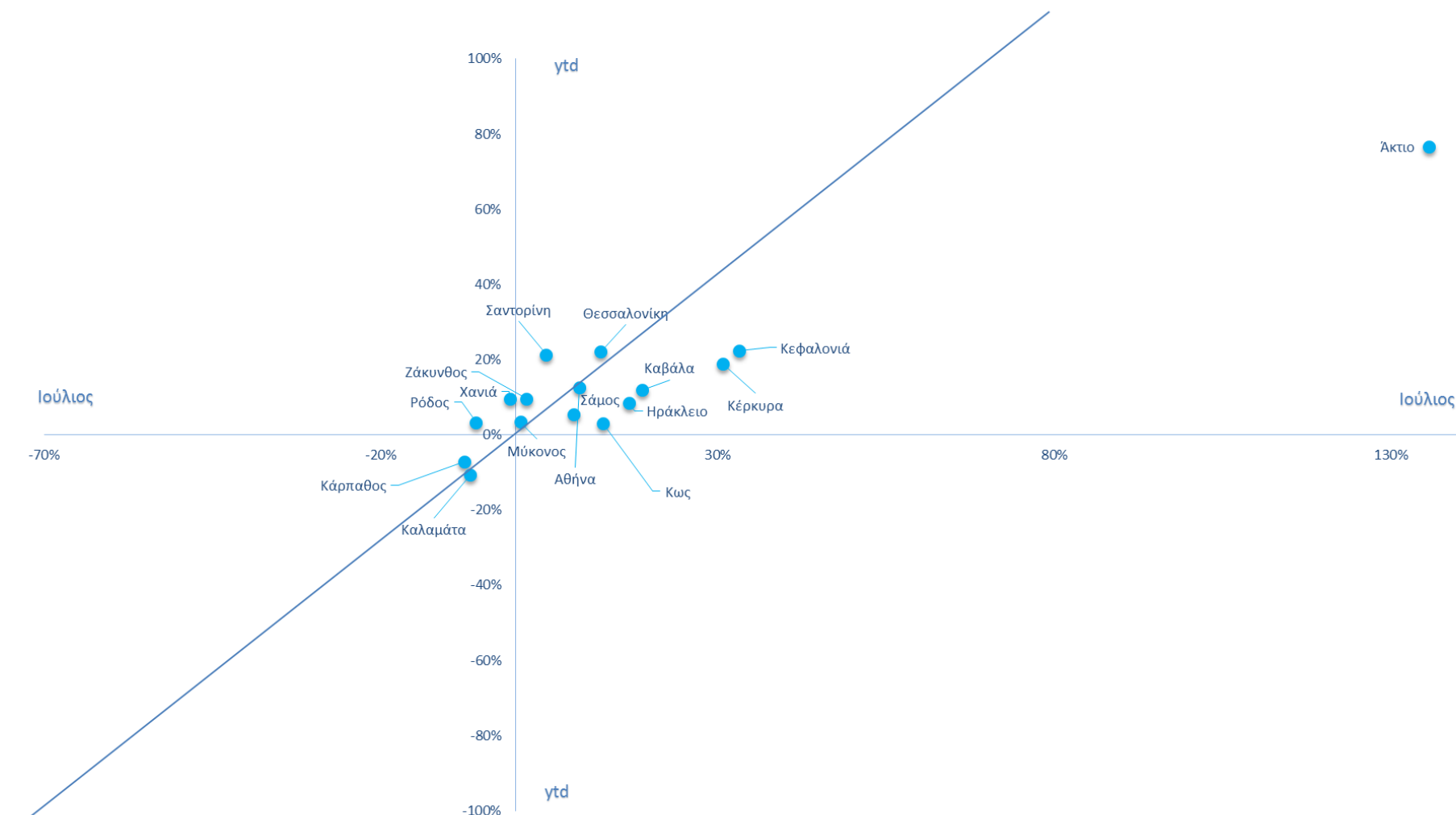
(3): Δωδεκάνησα: Ρόδος & Κως & Κάρπαθος, Κρήτη: Ηράκλειο & Χανιά, Ιόνιο: Κέρκυρα & Ζάκυνθος & Κεφαλονιά & Άκτιο, Κυκλάδες: Μύκονος & Σαντορίνη, Πελοπόννησος: Άραξος & Καλαμάτα, Λοιπά: Σάμος & Σκιάθος & Καβάλα & Μυτιλήνη

(4): Τύπος I: Τελικά στοιχεία ΥΠΑ - Τύπος II: Προσωρινά στοιχεία ΥΠΑ - υπόκεινται σε αναθεώρηση

Πηγή: Υπηρεσία Πολιτικής Αεροπορίας (ΥΠΑ) και Διεθνής Αερολιμένας Αθηνών (ΔΑΑ) - Επεξεργασία: SETE Intelligence

Τα στοιχεία υπόκεινται σε αλλαγές λόγω δημοσιεύσεις πιο πρόσφατων στοιχείων από τις πηγές. (βλ. αν. "Τύπος")

% Μεταβολή των Αεροπορικών Αφίξεων Εσωτερικού, Ιούνιος 2016/15 και Τρέχον Έτος (ytd)

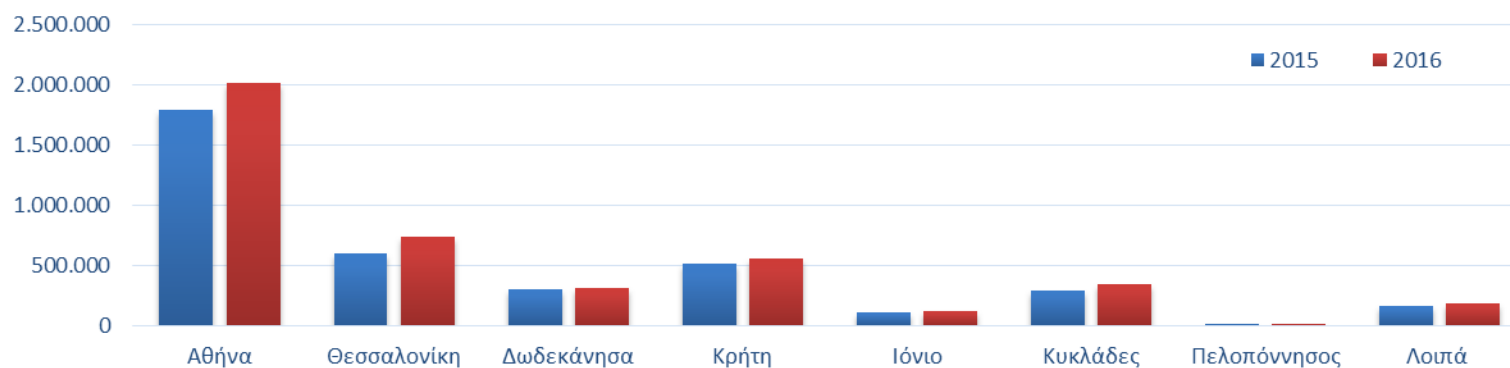


Πηγή: Υπηρεσία Πολιτικής Αεροπορίας (ΥΠΑ) και Διεθνής Αερολιμένας Αθηνών (ΔΑΑ) - Επεξεργασία: SETE Intelligence

Αύξηση των αεροπορικών αφίξεων εσωτερικού κατά +9,2% παρατηρείται τον Ιούλιο του 2016, σε σχέση με τον Ιούλιο του 2015, σύμφωνα με τα διαθέσιμα στοιχεία από τα κυριότερα αεροδρόμια της χώρας. Συγκεκριμένα κατεγράφησαν 843 χιλιάδες αεροπορικές μετακινήσεις έναντι 772 χιλιάδων το 2015.

Δεδομένου του κομβικού ρόλου του ΔΑΑ στις εσωτερικές αεροπορικές μετακινήσεις, τα ποσοστά μεταβολής στον ΔΑΑ (+9,5% Ιούλιος / +12,6% τρέχον έτος) αντικατοπτρίζονται και στα ποσοστά συνολικής μεταβολής των περιφερειακών αεροδρομίων (+9,0% / +13,8%). Με θετικό πρόσημο έκλεισε ο Ιούλιος και για την πλειοψηφία των προορισμών: Θεσσαλονίκη +12,7%, Κυκλάδες +3,2%, Ιόνιο +28,5%, Κρήτη +8,6% και Λοιποί Προορισμοί +19,8%. Πτώση εμφάνισαν οι ακόλουθοι προορισμοί: Δωδεκάνησα -2,0% και Πελοπόννησος -31,8%. Τέλος με εξαίρεση τα αεροδρόμια της Καλαμάτας και της Καρπάθου σημαντική αύξηση παρουσιάζεται στη αεροπορική κίνηση εσωτερικού στο επτάμηνο.

ΑΕΡΟΠΟΡΙΚΕΣ ΑΦΙΞΕΙΣ ΕΣΩΤΕΡΙΚΟΥ ΙΑΝΟΥΑΡΙΟΣ - ΙΟΥΛΙΟΣ



Πηγή: Υπηρεσία Πολιτικής Αεροπορίας (ΥΠΑ) και Διεθνής Αερολιμένας Αθηνών (ΔΑΑ) - Επεξεργασία: SETE Intelligence

Θαλάσσιες Αφίξεις

Μάιος 2016

Διεθνείς Αφίξεις από Ιταλία

Στον ακόλουθο πίνακα αποτυπώνεται η διεθνής κίνηση επιβατών (χωρίς επιβάτες transit, ανεξαρτήτως υπηκοότητας και τόπου κατοικίας) μεταξύ Ελλάδας (Πάτρα – Ηγουμενίτσα – Κέρκυρα) και Ιταλίας (Ανκόνα, Μπρίντεζι, Μπάρι, Βενετία, Τεργέστη και Ραβέννα).

ΚΙΝΗΣΗ ΕΠΙΒΑΤΙΚΩΝ ΠΛΟΙΩΝ ΕΛΛΑΔΑ-ΙΤΑΛΙΑ-ΕΛΛΑΔΑ						
	ΣΥΝΟΛΟ			ΔΙΑΚΙΝΗΘΕΝΤΕΣ ΑΛΛΟΔΑΠΟΙ ΓΙΑ ΑΝΑΨΥΧΗ		
	2016	2015	%Δ	2016	2015	%Δ
Ιανουάριος	47.871	55.848	-14,3%	21.501	21.222	1,3%
Φεβρουάριος	44.969	50.258	-10,5%	19.786	22.616	-12,5%
Μάρτιος	66.342	84.305	-21,3%	39.805	45.525	-12,6%
Απρίλιος	85.109	91.907	-7,4%	50.214	56.982	-11,9%
Μάιος	83.409	91.302	-8,6%	55.050	65.737	-16,3%
Ιούνιος		116.254			82.540	
Ιούλιος		190.902			141.267	
Αύγουστος		262.608			202.208	
Σεπτέμβριος		137.580			94.930	
Οκτώβριος		88.936			55.140	
Νοέμβριος		52.826			24.300	
Δεκέμβριος		54.527			25.082	
ΣΥΝΟΛΟ		1.277.253			837.552	
Τρέχον έτος	327.700	373.620	-12,3%	186.357	212.083	-12,1%
Πηγή: ΣΕΕΝ- Επεξεργασία SETE Intelligence						

Από τα υπάρχοντα στοιχεία προκύπτει μείωση της επιβατικής κίνησης και τον Μάιο του 2016 κατά -8,6%, το ποσοστό αυτό μειώνεται ακόμα περισσότερο στους διακινηθέντες για αναψυχή φτάνοντας το -16,3%. Το πρώτο πεντάμηνο του 2016 καταγράφεται μείωση -12,3% και -12,1% αντίστοιχα της επιβατικής κίνησης από και προς την Ιταλία.

Κίνηση Εσωτερικής Ακτοπλοΐας

Στους ακόλουθους πίνακες αποτυπώνονται οι ποσοστιαίες μεταβολές στην κίνηση επιβατών εσωτερικής ακτοπλοΐας για το έτος 2016. Οι ποσοστιαίες μεταβολές βασίζονται σε δειγματοληπτικά στοιχεία που απεικονίζουν τις επικρατούσες τάσεις. Πληροφοριακά, [εδώ](#) μπορείτε να βρείτε τα τελευταία διαθέσιμα στοιχεία από την ΕΛΣΤΑΤ για την ακτοπλοϊκή κίνηση.

% ΜΕΤΑΒΟΛΗ	ΗΡΑΚΛΕΙΟ	ΧΑΝΙΑ	ΡΑΦΗΝΑ-ΚΥΚΛΑΔΕΣ	ΔΥΤΙΚΕΣ ΚΥΚΛΑΔΕΣ	ΠΑΡΟΣ-ΝΑΞΟΣ-ΘΗΡΑ	ΔΩΔΕΚΑΝΗΣΑ	ΣΥΡΟΣ-ΤΗΝΟΣ-ΜΥΚΟΝΟΣ	ΧΙΟΣ - ΜΥΤΙΛΗΝΗ	ΙΚΑΡΙΑ - ΣΑΜΟΣ	ΣΥΝΟΛΟ
Ιανουάριος	-16,4%	-6,3%	-9,0%	-11,8%	-20,8%	21,0%	-21,5%	101,2%	23,1%	0,5%
Φεβρουάριος	-2,5%	5,9%	37,3%	15,9%	-4,9%	47,9%	-4,9%	149,0%	57,2%	21,8%
Μάρτιος	-4,9%	15,1%	18,0%	5,0%	3,9%	11,1%	7,5%	48,3%	17,5%	10,4%
Απρίλιος	-24,6%	-11,8%	2,1%	-3,8%	-11,5%	-10,8%	-11,3%	-32,2%	-25,2%	-14,0%
Μάιος	9,9%	22,7%	4,7%	13,4%	-0,8%	12,7%	-16,9%	-1,0%	20,0%	3,7%
Τρέχον έτος	-9,7%	3,3%	7,1%	4,6%	-6,1%	11,1%	-10,8%	28,6%	11,3%	1,1%

% ΜΕΤΑΒΟΛΗ	ΚΡΗΤΗ	ΔΩΔΕΚΑΝΗΣΑ	ΚΥΚΛΑΔΕΣ	ΒΟΡΕΙΟ ΑΙΓΑΙΟ
Ιανουάριος	-12,9%	21,0%	-17,0%	75,0%
Φεβρουάριος	0,3%	47,9%	8,0%	119,8%
Μάρτιος	1,8%	11,1%	9,1%	39,4%
Απρίλιος	-20,1%	-10,8%	-6,6%	-30,3%
Μάιος	14,5%	12,7%	-0,7%	3,8%
Τρέχον έτος	-5,2%	11,1%	-2,0%	23,7%

Πηγή: ΣΕΕΝ - Επεξεργασία στοιχείων: SETE Intelligence

Τον Μάιο του 2016, η Κρήτη παρουσιάζει αύξηση +14,5% τα Δωδεκάνησα +12,7% και το Βόρειο Αιγαίο +3,8%. Η αύξηση στο Βόρειο Αιγαίο δεν οφείλεται στον τουρισμό αλλά σε πρόσφυγες και μετανάστες που μετακινούνται από τα νησιά. Οριακή μείωση -0,7% παρουσιάζουν οι Κυκλάδες. Στο σύνολο των προορισμών παρατηρείται αύξηση τον Μάιο κατά +3,7% ενώ το πρώτο πεντάμηνο του 2016 παρατηρείται μικρή αύξηση +1,1%. Η αύξηση του πενταμήνου είναι πλασματική και οφείλεται σε πρόσφυγες και μετανάστες που μετακινούνται από τα νησιά, καθώς εξαιρώντας τη γραμμή Χίου-Μυτιλήνης για το πρώτο πεντάμηνο καταγράφεται πτώση -1,61%.

Οδικές Αφίξεις

Ιούλιος 2016

ΟΔΙΚΕΣ ΑΦΙΞΕΙΣ - ΙΟΥΛΙΟΣ 2016

2016	ΝΥΜΦΑΙΑ	ΝΙΚΗ ΚΡΥΣΤΑΛΛΟΠΗΓΗ	ΑΓ ΚΩΝ/ΝΟΣ	ΟΡΜΕΝΙΟ	ΚΥΠΡΙΝΟΣ	ΚΑΣΤΑΝΙΕΣ	ΚΗΠΟΙ	ΔΟΙΡΑΝΗ	ΕΥΖΩΝΟΙ	ΚΑΚΑΒΙΑ	ΜΕΡΤΖΑΝΗ	ΕΞΟΧΗ	ΠΡΟΜΑΧΩΝΑΣ	ΣΑΓΙΑΔΑ	ΣΥΝΟΛΟ
Ιανουάριος	30.179	16.724	64.440	5.416	40.502	5.500	8.898	28.879	7.336	190.361	71.239	2.748	35.296	60.122	588.734
Φεβρουάριος	15.593	8.329	36.947	6.726	29.305	4.573	7.901	22.248	8.712	166.844	42.998	1.796	16.548	34.171	415.531
Μάρτιος	35.300	17.047	52.159	6.453	40.098	6.594	13.745	36.831	8.058	201.824	50.880	2.373	16.908	66.315	571.551
Απρίλιος	39.158	19.721	51.120	6.664	46.562	7.509	13.118	40.677	35.924	211.583	53.989	2.368	40.881	73.906	662.474
Μάιος	58.416	21.369	80.123	7.872	50.453	8.328	12.120	50.182	9.530	243.468	62.770	3.540	49.698	102.473	784.406
Ιούνιος	127.797	32.315	59.524	12.971	64.104	11.707	10.310	42.065	51.226	462.300	52.887	2.345	61.779	150.635	1.164.292
Ιούλιος	318.546	47.658	72.147	20.303	79.277	10.339	40.886	82.321	80.960	646.889	69.206	2.876	82.237	295.809	1.883.739
Τρέχον έτος	624.989	163.163	416.460	66.405	350.301	54.550	106.978	303.203	201.746	2.123.269	403.969	18.046	303.347	783.431	6.070.727

2015	ΝΥΜΦΑΙΑ	ΝΙΚΗ ΚΡΥΣΤΑΛΛΟΠΗΓΗ	ΑΓ ΚΩΝ/ΝΟΣ	ΟΡΜΕΝΙΟ	ΚΥΠΡΙΝΟΣ	ΚΑΣΤΑΝΙΕΣ	ΚΗΠΟΙ	ΔΟΙΡΑΝΗ	ΕΥΖΩΝΟΙ	ΚΑΚΑΒΙΑ	ΜΕΡΤΖΑΝΗ	ΕΞΟΧΗ	ΠΡΟΜΑΧΩΝΑΣ	ΣΑΓΙΑΔΑ	ΣΥΝΟΛΟ
Ιανουάριος	28.684	15.430	78.622	5.768	27.505	6.186	9.647	27.689	5.470	151.397	66.881	2.759	42.266	142.934	628.226
Φεβρουάριος	34.083	12.157	53.668	5.629	29.415	5.714	6.302	26.690	4.605	135.845	41.769	1.839	48.998	86.540	505.495
Μάρτιος	38.706	14.110	53.977	4.280	35.408	7.211	8.167	31.877	5.616	162.064	46.594	2.138	43.030	104.675	574.421
Απρίλιος	62.664	17.258	80.457	6.664	37.843	9.138	9.843	44.114	6.999	169.450	62.336	3.365	38.227	114.974	683.875
Μάιος	91.163	25.362	80.696	7.865	48.144	8.854	11.448	53.370	10.062	267.866	47.618	2.476	44.578	136.703	852.934
Ιούνιος	246.657	30.751	72.657	12.482	47.760	11.430	9.602	53.516	18.353	478.929	56.806	3.246	50.801	163.183	1.278.936
Ιούλιος	396.287	41.703	75.355	17.309	59.250	11.426	11.652	72.632	38.234	755.670	62.752	3.104	61.407	216.341	1.853.924
Αύγουστος	436.468	55.780	95.692	25.474	62.072	10.707	41.725	187.630	41.231	771.933	118.526	5.709	71.831	201.745	2.179.816
Σεπτέμβριος	206.545	30.023	71.655	17.043	48.994	9.262	13.751	85.789	14.434	521.634	66.258	3.508	60.326	174.996	1.349.905
Οκτώβριος	55.971	21.211	56.627	5.850	45.849	8.124	11.138	45.216	8.402	255.422	56.086	3.051	43.280	114.377	747.790
Νοέμβριος	38.481	14.339	53.826	5.732	41.759	6.593	11.117	33.868	6.674	192.498	57.850	2.560	44.837	83.076	610.664
Δεκέμβριος	130.121	51.904	15.569	6.393	43.217	7.361	11.871	32.145	6.874	190.631	58.657	2.804	55.978	70.672	705.026
ΣΥΝΟΛΟ	1.765.830	330.028	788.801	120.489	527.216	102.006	156.263	694.536	166.954	4.053.339	742.133	36.559	605.559	1.610.215	11.971.012
Τρέχον έτος	898.244	156.771	495.432	59.997	285.325	59.959	66.661	309.888	89.339	2.121.221	384.756	18.927	329.308	965.349	6.377.812

% ΜΕΤΑΒΟΛΗ	ΝΥΜΦΑΙΑ	ΝΙΚΗ ΚΡΥΣΤΑΛΛΟΠΗΓΗ	ΑΓ ΚΩΝ/ΝΟΣ	ΟΡΜΕΝΙΟ	ΚΥΠΡΙΝΟΣ	ΚΑΣΤΑΝΙΕΣ	ΚΗΠΟΙ	ΔΟΙΡΑΝΗ	ΕΥΖΩΝΟΙ	ΚΑΚΑΒΙΑ	ΜΕΡΤΖΑΝΗ	ΕΞΟΧΗ	ΠΡΟΜΑΧΩΝΑΣ	ΣΑΓΙΑΔΑ	ΣΥΝΟΛΟ
Ιανουάριος	5,2%	8,4%	-18,0%	-6,1%	47,3%	-11,1%	-7,8%	4,3%	34,1%	6,5%	-0,4%	-16,5%	-57,9%	24,2%	-6,3%
Φεβρουάριος	-54,2%	-31,5%	-31,2%	19,5%	-0,4%	-20,0%	25,4%	-16,6%	89,2%	2,9%	-2,3%	-66,2%	-60,5%	4,9%	-17,8%
Μάρτιος	-8,8%	20,8%	-3,4%	50,8%	13,2%	-8,6%	68,3%	15,5%	43,5%	9,2%	11,0%	-60,7%	-36,6%	2,4%	-0,5%
Απρίλιος	-37,5%	14,3%	-36,5%	0,0%	23,0%	-17,8%	33,3%	-7,8%	413,3%	24,9%	-13,4%	-29,6%	6,9%	-35,7%	-3,1%
Μάιος	-35,9%	-15,7%	-0,7%	0,1%	4,8%	-5,9%	5,9%	-6,0%	-5,3%	31,8%	43,0%	11,5%	-25,0%	43,8%	-8,0%
Ιούνιος	-48,2%	5,1%	-18,1%	3,9%	34,2%	2,4%	7,4%	-21,4%	179,1%	-3,5%	-6,9%	-27,8%	21,6%	-7,7%	-9,0%
Ιούλιος	-19,6%	14,3%	-4,3%	17,3%	33,8%	-9,5%	250,9%	13,3%	111,7%	-14,4%	10,3%	-7,3%	33,9%	36,7%	1,6%
Τρέχον έτος	-30,4%	4,1%	-15,9%	10,7%	22,8%	-9,0%	60,5%	-2,2%	125,8%	0,1%	5,0%	-4,7%	-7,9%	-18,8%	-4,8%

ΠΕΡΙΟΧΕΣ	ΖΕΘΝΕΣ			ΑΛΒΑΝΙΑ			ΒΟΥΛΓΑΡΙΑ			ΠΓΔΜ			ΤΟΥΡΚΙΑ		
	2016	2015	Δ 2016/2015	2016	2015	Δ 2016/2015	2016	2015	Δ 2016/2015	2016	2015	Δ 2016/2015	2016	2015	Δ 2016/2015
Ιανουάριος	46.002	33.691	36,5%	159.521	165.250	-3,5%	131.013	219.652	-40,4%	214.421	172.297	24,4%	37.777	37.336	1,2%
Φεβρουάριος	33.878	35.129	-3,6%	94.581	109.517	-13,6%	73.038	175.250	-58,3%	183.885	152.607	20,5%	30.149	32.992	-8,6%
Μάρτιος	46.692	42.619	9,6%	122.378	119.278	2,6%	124.976	190.690	-34,5%	226.929	181.790	24,8%	50.576	40.044	26,3%
Απρίλιος	54.071	46.981	15,1%	126.771	166.701	-24,0%	160.609	222.529	-27,8%	267.228	193.707	38,0%	53.795	53.957	-0,3%
Μάιος	58.781	56.998	3,1%	170.497	147.519	15,6%	218.459	280.309	-22,1%	274.367	303.290	-9,5%	62.302	64.818	-3,9%
Ιούνιος	75.811	59.190	28,1%	137.083	155.472	-11,8%	353.182	473.123	-25,4%	545.841	528.033	3,4%	52.375	63.118	-17,0%
Ιούλιος	89.616	70.676	26,8%	178.514	172.013	3,8%	716.895	691.344	3,7%	775.507	835.607	-7,2%	123.207	84.284	46,2%
Αύγουστος	0	72.779	-100,0%	0	273.220	-100,0%	0	735.518	-100,0%	0	868.944	-100,0%	0	229.355	-100,0%
Σεπτέμβριος	0	58.256	-100,0%	0	167.108	-100,0%	0	458.910	-100,0%	0	566.091	-100,0%	0	99.540	-100,0%
Οκτώβριος	0	53.973	-100,0%	0	132.950	-100,0%	0	219.478	-100,0%	0	285.035	-100,0%	0	56.354	-100,0%
Νοέμβριος	0	48.352	-100,0%	0	131.690	-100,0%	0	172.126	-100,0%	0	213.511	-100,0%	0	44.985	-100,0%
Δεκέμβριος	0	50.578	-100,0%	0	97.859	-100,0%	0	263.164	-100,0%	0	249.409	-100,0%	0	44.016	-100,0%
Τρέχον έτος	404.851	345.284	17,3%	989.345	1.035.750	-4,5%	1.778.172	2.252.898	-21,1%	2.488.178	2.367.331	5,1%	410.181	376.549	8,9%

Πηγή: Μεθοριακοί σταθμοί – Επεξεργασία SETE INTELLIGENCE

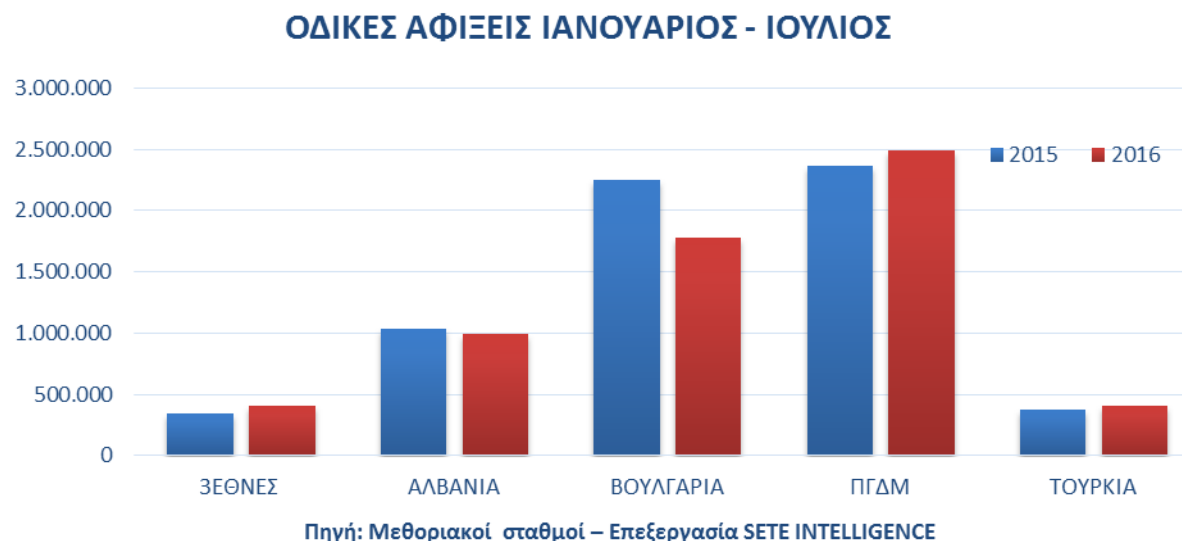
474.726

* Ζεθνές: Ορμένιο & Κυπρίνος, Αλβανία: Κακαθιά & Κρυσταλλοπηγή & Σαγιάδα & Μέρτζανη, Βουλγαρία: Νυμφαία & Προμαχώνας & Εξοχή & Αγ. Κων/νος, ΠΓΔΜ: Εύζωνοι & Δοϊράνη & Νίκη, Τουρκία: Καστανιές & Κήποι

Η καταγραφή των αφίξεων γίνεται από τα κατά τόπους Αστυνομικά Τμήματα βάσει υπηκοότητας, ανεξαρτήτως τόπου μόνιμης κατοικίας και -συνεπώς- περιλαμβάνει και αλλοδαπούς μετανάστες στην Ελλάδα που επιστρέφουν από ταξίδι στο εξωτερικό.

Τον Ιούλιο του 2016, οι οδικές αφίξεις κατέγραψαν οριακή αύξηση για πρώτη φορά το τρέχον έτος +1,6%, 30 χιλ. περισσότερες από τον αντίστοιχο Ιούλιο του 2015. Αξίζει να επισημάνουμε ότι ο περυσινός Ιούλιος είχε επηρεαστεί αρνητικά από τα capital controls που επεβλήθησαν στις 28/06/15. Οι οδικές αφίξεις αλλοδαπών τον Ιούλιο του 2016 ήταν αυξημένες από την Τουρκία κατά +46,2% - πιθανότατα λόγω Ραμαζανιού, από το Τριεθνές +26,8% από την Βουλγαρία κατά +3,7%, και από την Αλβανία κατά +3,8%. Μείωση παρουσιάζουν οι οδικές αφίξεις από την ΠΓΔΜ -7,2%.

Στο πρώτο επτάμηνο, καταγράφεται μείωση -21,1% από την Βουλγαρία και -4,5% από την Αλβανία ενώ από το τριεθνές, την Τουρκία και από την ΠΓΔΜ καταγράφεται αύξηση +17,3% , +8,9% και +5,1%, αντίστοιχα.



Ταξιδιωτικό Ισοζύγιο

Ιούνιος 2016

Αφίξεις

ΑΦΙΞΕΙΣ σε χιλιάδες

2016	Χώρες ΕΕ-28	Χώρες Ζώνης Ευρώ	ΕΚ ΤΩΝ ΟΠΟΙΩΝ		Χώρες εκτός Ζώνης Ευρώ	ΕΚ ΤΩΝ ΟΠΟΙΩΝ Ην. Βασίλειο	Λοιπές Χώρες	ΕΚ ΤΩΝ ΟΠΟΙΩΝ		Σύνολο Έρ. Συνόρων
			Γαλλία	Γερμανία				ΗΠΑ	Ρωσία	
Ιανουάριος	317	121	11	38	196	30	242	16	3	559
Φεβρουάριος	246	108	12	32	137	29	187	12	7	433
Μάρτιος	363	139	17	48	224	48	266	33	10	629
Απρίλιος	509	231	43	60	279	99	392	64	20	902
Μάιος	1.400	782	148	312	618	249	552	88	42	1.953
Ιούνιος	2.106	1.036	137	399	1.071	473	865	92	79	2.971
Τρέχον έτος	4.941,9	2.416	368	888	2.525	928	2.504	305	162	7.446

2015	Χώρες ΕΕ-28	Χώρες Ζώνης Ευρώ	ΕΚ ΤΩΝ ΟΠΟΙΩΝ		Χώρες εκτός Ζώνης Ευρώ	ΕΚ ΤΩΝ ΟΠΟΙΩΝ Ην. Βασίλειο	Λοιπές Χώρες	ΕΚ ΤΩΝ ΟΠΟΙΩΝ		Σύνολο Έρ. Συνόρων
			Γαλλία	Γερμανία				ΗΠΑ	Ρωσία	
Ιανουάριος	370	132	12	44	239	33	236	15	3	606
Φεβρουάριος	294	96	11	25	198	33	215	8	4	509
Μάρτιος	356	131	13	42	225	35	257	25	2	613
Απρίλιος	590	281	50	92	308	89	345	42	12	934
Μάιος	1.312	755	175	266	557	258	558	80	36	1.870
Ιούνιος	1.977	1.065	203	412	912	373	1.056	117	95	3.033
Ιούλιος	2.642	1.361	252	410	1.280	487	1.767	108	85	4.409
Αύγουστος	3.114	1.921	385	537	1.193	483	1.879	128	116	4.994
Σεπτέμβριος	2.465	1.433	242	558	1.032	333	1.184	135	90	3.650
Οκτώβριος	1.296	761	149	346	534	193	557	51	54	1.853
Νοέμβριος	356	147	18	47	209	53	285	22	8	641
Δεκέμβριος	202	105	13	30	97	27	286	19	9	488
Σύνολο	14.974	8.189	1.522	2.810	6.785	2.397	8.625	750	513	23.599
Τρέχον έτος	4.900	2.460	463	882	2.440	820	2.666	287	151	7.566

% Μεταβολή	Χώρες ΕΕ-28	Χώρες Ζώνης Ευρώ	ΕΚ ΤΩΝ ΟΠΟΙΩΝ		Χώρες εκτός Ζώνης Ευρώ	ΕΚ ΤΩΝ ΟΠΟΙΩΝ Ην. Βασίλειο	Λοιπές Χώρες	ΕΚ ΤΩΝ ΟΠΟΙΩΝ		Σύνολο Έρ. Συνόρων
			Γαλλία	Γερμανία				ΗΠΑ	Ρωσία	
Ιανουάριος	-14%	-8,6%	-7,4%	-14,0%	-17,7%	-9,4%	2,8%	4,9%	-17,4%	-7,8%
Φεβρουάριος	-16,4%	13,3%	12,7%	24,8%	-30,7%	-10,9%	-13,0%	58,6%	93,6%	-14,9%
Μάρτιος	1,9%	5,7%	28,8%	14,5%	-0,3%	37,3%	3,4%	34,6%	523,6%	2,5%
Απρίλιος	-13,6%	-18,0%	-12,5%	-34,2%	-9,7%	12,0%	13,8%	50,9%	70,8%	-3,5%
Μάιος	6,7%	3,6%	-15,6%	17,1%	10,9%	-3,3%	-1,0%	10,9%	18,9%	4,4%
Ιούνιος	6,5%	-2,7%	-32,7%	-3,3%	17,4%	26,6%	-18,1%	-21,6%	-16,0%	-2,0%
Τρέχον έτος	0,9%	-1,8%	-20,6%	0,8%	3,5%	13,1%	-6,1%	6,4%	7,7%	-1,6%

Πηγή: ΤτΕ - Επεξεργασία στοιχείων: SETE Intelligence

Τα στοιχεία είναι προσωρινά και υπόκεινται σε αλλαγές

Η εισερχόμενη κίνηση τον Ιούνιο του 2016 διαμορφώθηκε στις 2.971 χιλ. ταξιδιώτες, παρουσιάζοντας μείωση κατά -2,0% σε σύγκριση με τον αντίστοιχο μήνα του 2015. Ειδικότερα, οι αεροπορικές αφίξεις αυξήθηκαν κατά +2,7%, ενώ οι οδικές αφίξεις μειώθηκαν κατά -15,7%. Η εξέλιξη αυτή ήταν αποτέλεσμα της μείωσης των αφίξεων από τις λοιπές χώρες εκτός της ΕΕ-28 κατά -18,1%, καθώς οι αφίξεις από τις χώρες της ΕΕ-28 αυξήθηκαν κατά +6,5%. Αναλυτικότερα, οι αφίξεις από τις χώρες της ζώνης του ευρώ διαμορφώθηκαν στις 1.036 χιλ. ταξιδιώτες, παρουσιάζοντας μείωση κατά -2,7%, ενώ οι αφίξεις από τις χώρες της ΕΕ-28 εκτός της ζώνης του ευρώ εμφάνισαν αύξηση κατά +17,4% (Ιούνιος 2016: 1.071 χιλ., Ιούνιος 2015: 912 χιλ.). Ειδικότερα, οι αφίξεις από τη Γερμανία μειώθηκαν κατά -3,3% και διαμορφώθηκαν στις 399 χιλ. ταξιδιώτες, ενώ αυτές από τη Γαλλία μειώθηκαν κατά -32,7% και διαμορφώθηκαν στις 137 χιλ. ταξιδιώτες. Οι αφίξεις από το Ηνωμένο Βασίλειο αυξήθηκαν κατά +26,6% και διαμορφώθηκαν στις 473 χιλ. ταξιδιώτες. Αναφορικά με τις λοιπές χώρες εκτός της ΕΕ-28, μείωση κατά -16,0% εμφάνισαν οι αφίξεις από τη Ρωσία, οι οποίες διαμορφώθηκαν στις 79 χιλ. ταξιδιώτες, ενώ αυτές από τις ΗΠΑ μειώθηκαν κατά -21,6% και διαμορφώθηκαν στις 92 χιλ. ταξιδιώτες.

Η εισερχόμενη ταξιδιωτική κίνηση την περίοδο Ιανουαρίου-Ιουνίου 2016 μειώθηκε κατά -1,6% και διαμορφώθηκε στις 7.446 χιλ. ταξιδιώτες, έναντι 7.566 χιλ. ταξιδιωτών την αντίστοιχη περίοδο του 2015. Ειδικότερα, οι αεροπορικές αφίξεις αυξήθηκαν κατά +6,1%, ενώ οι οδικές αφίξεις μειώθηκαν κατά -14,4%. Κατά την επισκοπούμενη περίοδο, η ταξιδιωτική κίνηση από τις χώρες της ΕΕ-28 διαμορφώθηκε στις 4.942 χιλ. ταξιδιώτες, παρουσιάζοντας αύξηση κατά +0,9% σε σύγκριση με την αντίστοιχη περίοδο του 2015, ενώ οι αφίξεις από τις λοιπές χώρες εκτός της ΕΕ-28 διαμορφώθηκαν στις 2.504 χιλ. ταξιδιώτες, μειωμένες κατά -6,1%. Οι αφίξεις από τις χώρες της ζώνης του ευρώ μειώθηκαν κατά -1,8%, ενώ οι αφίξεις από τις χώρες της ΕΕ-28 εκτός της ζώνης του ευρώ αυξήθηκαν κατά +3,5%. Ειδικότερα, οι αφίξεις από τη Γερμανία αυξήθηκαν κατά +0,8% και διαμορφώθηκαν στις 888 χιλ. ταξιδιώτες, ενώ αυτές από τη Γαλλία μειώθηκαν κατά -20,6% και διαμορφώθηκαν στις 368 χιλ. ταξιδιώτες. Οι αφίξεις από το Ηνωμένο Βασίλειο αυξήθηκαν κατά +13,1% και διαμορφώθηκαν στις 928 χιλ. ταξιδιώτες. Τέλος, αναφορικά με τις λοιπές χώρες εκτός της ΕΕ-28, οι αφίξεις από τη Ρωσία αυξήθηκαν κατά +7,7% και διαμορφώθηκαν στις 162 χιλ. ταξιδιώτες, ενώ αυτές από τις ΗΠΑ αυξήθηκαν κατά +6,4% και διαμορφώθηκαν στις 305 χιλ. ταξιδιώτες.

Εισπραξεις

ΕΙΣΠΡΑΞΕΙΣ σε εκατ. €

2016	Χώρες ΕΕ-28	Χώρες Ζώνης Ευρώ	ΕΚ ΤΩΝ ΟΠΟΙΩΝ		Χώρες εκτός Ζώνης Ευρώ	ΕΚ ΤΩΝ ΟΠΟΙΩΝ		Λοιπές Χώρες	ΕΚ ΤΩΝ ΟΠΟΙΩΝ		Σύνολο Έρ. Συνόρων	Κρουαζιέρες	ΣΥΝΟΛΟ
			Γαλλία	Γερμανία		Ην. Βασίλειο	ΗΠΑ		Ρωσία				
Ιανουάριος	76	48	4	17	28	12	83	11	1	159	2	161	
Φεβρουάριος	72	42	3	13	30	13	60	5	3	132	2	134	
Μάρτιος	110	53	7	19	57	25	104	24	8	214	6	221	
Απρίλιος	211	122	30	31	89	56	207	57	11	418	26	443	
Μάιος	745	490	108	207	255	153	304	83	30	1.049	46	1.095	
Ιούνιος	1.316	704	102	295	611	388	469	122	61	1.784	67	1.851	
Τρέχον έτος	2.547	1.476	256	585	1.071	648	1.230	313	115	3.777	152,5	3.929	

2015	Χώρες ΕΕ-28	Χώρες Ζώνης Ευρώ	ΕΚ ΤΩΝ ΟΠΟΙΩΝ		Χώρες εκτός Ζώνης Ευρώ	ΕΚ ΤΩΝ ΟΠΟΙΩΝ		Λοιπές Χώρες	ΕΚ ΤΩΝ ΟΠΟΙΩΝ		Σύνολο Έρ. Συνόρων	Κρουαζιέρες	ΣΥΝΟΛΟ
			Γαλλία	Γερμανία		Ην. Βασίλειο	ΗΠΑ		Ρωσία				
Ιανουάριος	93	55	4	16	38	16	74	7	2	167	2	169	
Φεβρουάριος	77	40	4	10	37	13	64	4	3	142	2	143	
Μάρτιος	103	59	5	23	44	18	95	20	3	198	6	204	
Απρίλιος	275	182	36	63	93	60	178	46	13	453	24	477	
Μάιος	810	519	127	223	290	216	370	98	28	1.180	42	1.222	
Ιούνιος	1.297	782	142	340	514	311	600	162	76	1.897	60	1.957	
Ιούλιος	1.580	889	170	291	691	397	1.233	95	68	2.813	59	2.872	
Αύγουστος	2.433	1.677	409	469	756	451	900	186	89	3.333	62	3.395	
Σεπτέμβριος	1.507	1.005	171	423	502	266	569	185	60	2.076	55	2.131	
Οκτώβριος	623	423	74	221	200	120	281	61	26	904	56	961	
Νοέμβριος	116	64	10	19	52	28	112	17	3	228	13	241	
Δεκέμβριος	84	56	7	19	28	12	119	11	7	203	2	205	
Σύνολο	8.997	5.750	1.160	2.117	3.246	1.908	4.596	893	378	13.593	384	13.976	
Τρέχον έτος	2.655	1.638	319	675	1.017	634	1.381	338	125	4.036	135,3	4.171	

% Μεταβολή	Χώρες ΕΕ-28	Χώρες Ζώνης Ευρώ	ΕΚ ΤΩΝ ΟΠΟΙΩΝ		Χώρες εκτός Ζώνης Ευρώ	ΕΚ ΤΩΝ ΟΠΟΙΩΝ		Λοιπές Χώρες	ΕΚ ΤΩΝ ΟΠΟΙΩΝ		Σύνολο Έρ. Συνόρων	Κρουαζιέρες	ΣΥΝΟΛΟ
			Γαλλία	Γερμανία		Ην. Βασίλειο	ΗΠΑ		Ρωσία				
Ιανουάριος	-17,8%	-12,4%	-5,0%	4,6%	-25,7%	-25,7%	11,8%	63,2%	-47,2%	-4,7%	-3,8%	-4,7%	
Φεβρουάριος	-7,3%	4,6%	-24,5%	28,2%	-20,0%	-2,9%	-6,0%	22,0%	-6,4%	-6,7%	-7,2%	-6,7%	
Μάρτιος	7,2%	-9,6%	27,9%	-15,2%	29,7%	40,0%	9,5%	18,8%	179,5%	8,3%	6,8%	8,2%	
Απρίλιος	-23,5%	-33,0%	-16,6%	-50,7%	-4,9%	-6,6%	16,4%	21,9%	-18,1%	-7,8%	8,3%	-7,0%	
Μάιος	-8,0%	-5,7%	-15,3%	-7,1%	-12,1%	-29,2%	-17,7%	-15,0%	8,3%	-11,1%	9,4%	-10,4%	
Ιούνιος	1,5%	-10,0%	-28,0%	-13,4%	18,9%	24,8%	-21,9%	-24,4%	-19,4%	-5,9%	12,5%	-5,4%	
Τρέχον έτος	-4,1%	-9,8%	-19,8%	-13,4%	5,3%	2,2%	-11,0%	-7,4%	-8,3%	-6,4%	12,7%	-5,8%	

Πηγή: ΤτΕ - Επεξεργασία στοιχείων: SETE Intelligence

Τα στοιχεία είναι προσωρινά και υπόκεινται σε αλλαγές

Τον Ιούνιο του 2016, οι ταξιδιωτικές εισπράξεις μειώθηκαν κατά -5,4% σε σύγκριση με τον αντίστοιχο μήνα του 2015. Αναλυτικότερα, αύξηση κατά +1,5% εμφάνισαν οι εισπράξεις από κατοίκους των χωρών της ΕΕ-28 (Ιούνιος 2016: 1.316 εκατ. ευρώ, Ιούνιος 2015: 1.297 εκατ. ευρώ), ενώ οι εισπράξεις από κατοίκους των λοιπών χωρών εκτός της ΕΕ-28 μειώθηκαν κατά -21,9% (Ιούνιος 2016: 469 εκατ. ευρώ, Ιούνιος 2015: 600 εκατ. ευρώ). Η αύξηση των εισπράξεων από κατοίκους των χωρών της ΕΕ-28 ήταν αποτέλεσμα της αύξησης των εισπράξεων από κατοίκους των χωρών της ΕΕ-28 εκτός της ζώνης του ευρώ κατά 97 εκατ. ευρώ ή +18,9%, καθώς οι εισπράξεις από κατοίκους χωρών της ζώνης του ευρώ μειώθηκαν κατά -10,0% (Ιούνιος 2016: 704 εκατ. ευρώ, Ιούνιος 2015: 782 εκατ. ευρώ). Ειδικότερα, όσον αφορά τις σημαντικότερες χώρες προέλευσης ταξιδιωτών, οι εισπράξεις από τη Γερμανία μειώθηκαν κατά -13,4% και διαμορφώθηκαν στα 295 εκατ. ευρώ, ενώ αυτές από τη Γαλλία μειώθηκαν κατά -28,0% και διαμορφώθηκαν στα 102 εκατ. ευρώ. Αύξηση κατά +24,8% παρουσίασαν οι εισπράξεις από το Ηνωμένο Βασίλειο, οι οποίες διαμορφώθηκαν στα 388 εκατ. ευρώ. Από τις λοιπές χώρες εκτός της ΕΕ-28, μείωση κατά -19,4% παρουσίασαν οι εισπράξεις από τη Ρωσία, οι οποίες διαμορφώθηκαν στα 61 εκατ. ευρώ, ενώ αυτές από τις ΗΠΑ μειώθηκαν κατά -24,4% και διαμορφώθηκαν στα 122 εκατ. ευρώ.

Την περίοδο Ιανουαρίου-Ιουνίου 2016 οι ταξιδιωτικές εισπράξεις εμφάνισαν μείωση κατά -5,8% σε σύγκριση με την αντίστοιχη περίοδο του 2015 και διαμορφώθηκαν στα 3.929 εκατ. ευρώ. Η εξέλιξη αυτή οφείλεται στη μείωση κατά -4,1% των εισπράξεων από κατοίκους των χωρών της ΕΕ-28, οι οποίες διαμορφώθηκαν στα 2.547 εκατ. ευρώ, και στη μείωση κατά -11,0% των εισπράξεων από κατοίκους των λοιπών χωρών εκτός της ΕΕ-28, οι οποίες διαμορφώθηκαν στα 1.230 εκατ. ευρώ. Αναλυτικότερα, οι εισπράξεις από κατοίκους των χωρών της ζώνης του ευρώ διαμορφώθηκαν στα 1.476 εκατ. ευρώ, δηλαδή μειώθηκαν κατά -9,8%, ενώ οι εισπράξεις από κατοίκους των χωρών της ΕΕ-28 εκτός της ζώνης του ευρώ παρουσίασαν αύξηση κατά +5,3% και διαμορφώθηκαν στα 1.071 εκατ. ευρώ. Ειδικότερα, οι εισπράξεις από τη Γερμανία μειώθηκαν κατά -13,4% και διαμορφώθηκαν στα 585 εκατ. ευρώ και οι εισπράξεις από τη Γαλλία μειώθηκαν κατά -19,8% και διαμορφώθηκαν στα 256 εκατ. ευρώ. Οι εισπράξεις από το Ηνωμένο Βασίλειο διαμορφώθηκαν στα 648 εκατ. ευρώ, παρουσιάζοντας αύξηση κατά +2,2%. Από τις λοιπές χώρες εκτός της ΕΕ-28, μείωση κατά -8,3% παρουσίασαν οι εισπράξεις από τη Ρωσία, οι οποίες διαμορφώθηκαν στα 115 εκατ. ευρώ, ενώ μείωση κατά -7,4% παρουσίασαν και οι εισπράξεις από τις ΗΠΑ, οι οποίες διαμορφώθηκαν στα 313 εκατ. ευρώ.

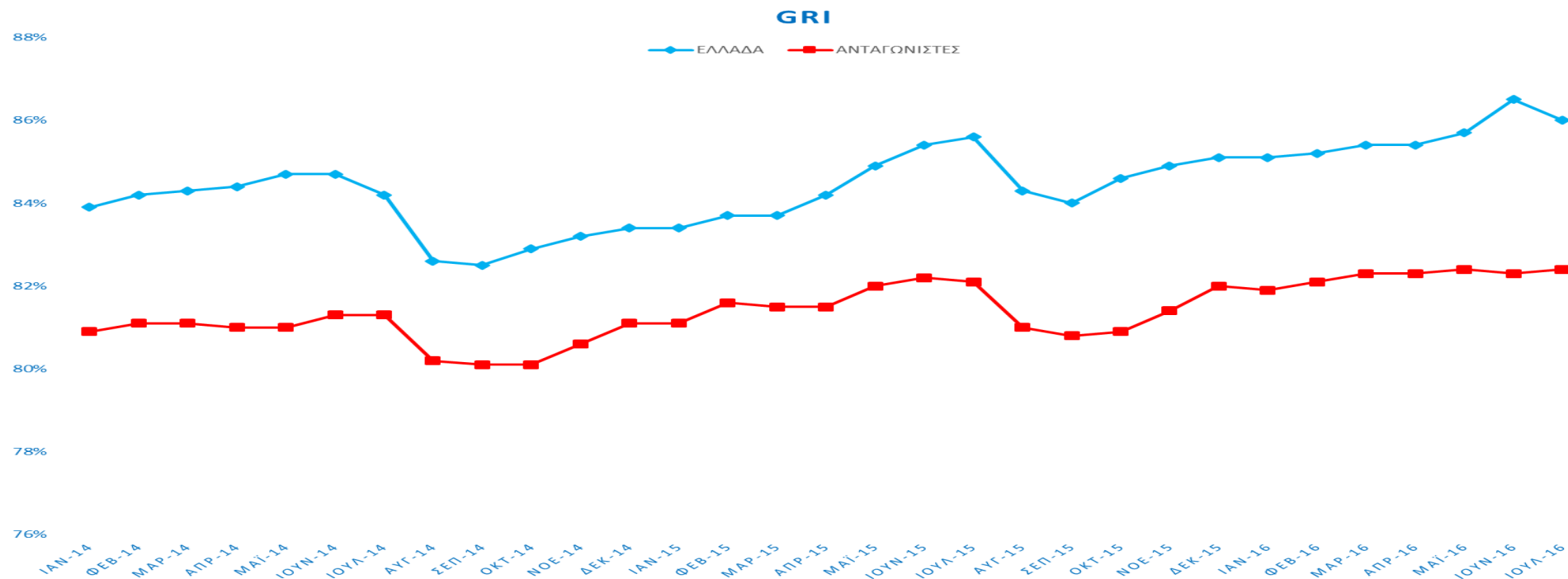
Δείκτες Ποιότητας

Ιούλιος 2016

Στα γραφήματα που ακολουθούν αποτυπώνεται ο Γενικός Δείκτης Ικανοποίησης (GRI®) πελατών ξενοδοχείων, που υπολογίζεται από την ReviewPro®, εταιρεία που ειδικεύεται στην μέτρηση της online φήμης των ξενοδοχείων. Ο δείκτης αυτός υπολογίζεται, για κάθε ξενοδοχείο, μέσω ανάλυσης των μεταβλητών που συνδέονται με τις αναρτήσεις σχολίων πελατών σε εκατοντάδες πλατφόρμες κοινωνικής δικτύωσης, ιστοσελίδες σχολιασμού ξενοδοχείων και ιστοσελίδες OTAs (online travel agents – διαδικτυακά ταξιδιωτικά γραφεία). Επίσης, λαμβάνει υπόψιν όχι μόνο τις ημερήσιες κριτικές αλλά και τα ιστορικά δεδομένα των τελευταίων 365 ημερών δίνοντας μεγαλύτερη βαρύτητα στις πιο πρόσφατες κριτικές. Δείκτες άνω του 80% υποδηλώνουν θετική εμπειρία.

Για τον υπολογισμό έχουν αναλυθεί τα στοιχεία 1.126 ξενοδοχείων από την Ελλάδα, διαφόρων κατηγοριών και από διαφορετικές περιοχές της χώρας, και 2.504 ξενοδοχείων, επίσης διαφόρων κατηγοριών, από 16 ανταγωνιστικούς προορισμούς στην Γαλλία, την Ιταλία, την Ισπανία, την Κροατία την Κύπρο και την Τουρκία. Χαρακτηριστικά αναφέρουμε ότι τα στοιχεία που παρουσιάζονται για το 2015 βασίζονται σε αξιολογήσεις από 280.291 πελάτες ελληνικών ξενοδοχείων και 1.094.807 πελάτες ξενοδοχείων στους ανταγωνιστικούς προορισμούς, ενώ τον Ιούλιο του 2016 έγιναν αξιολογήσεις από 46.115 και 134.429 πελάτες αντίστοιχα.

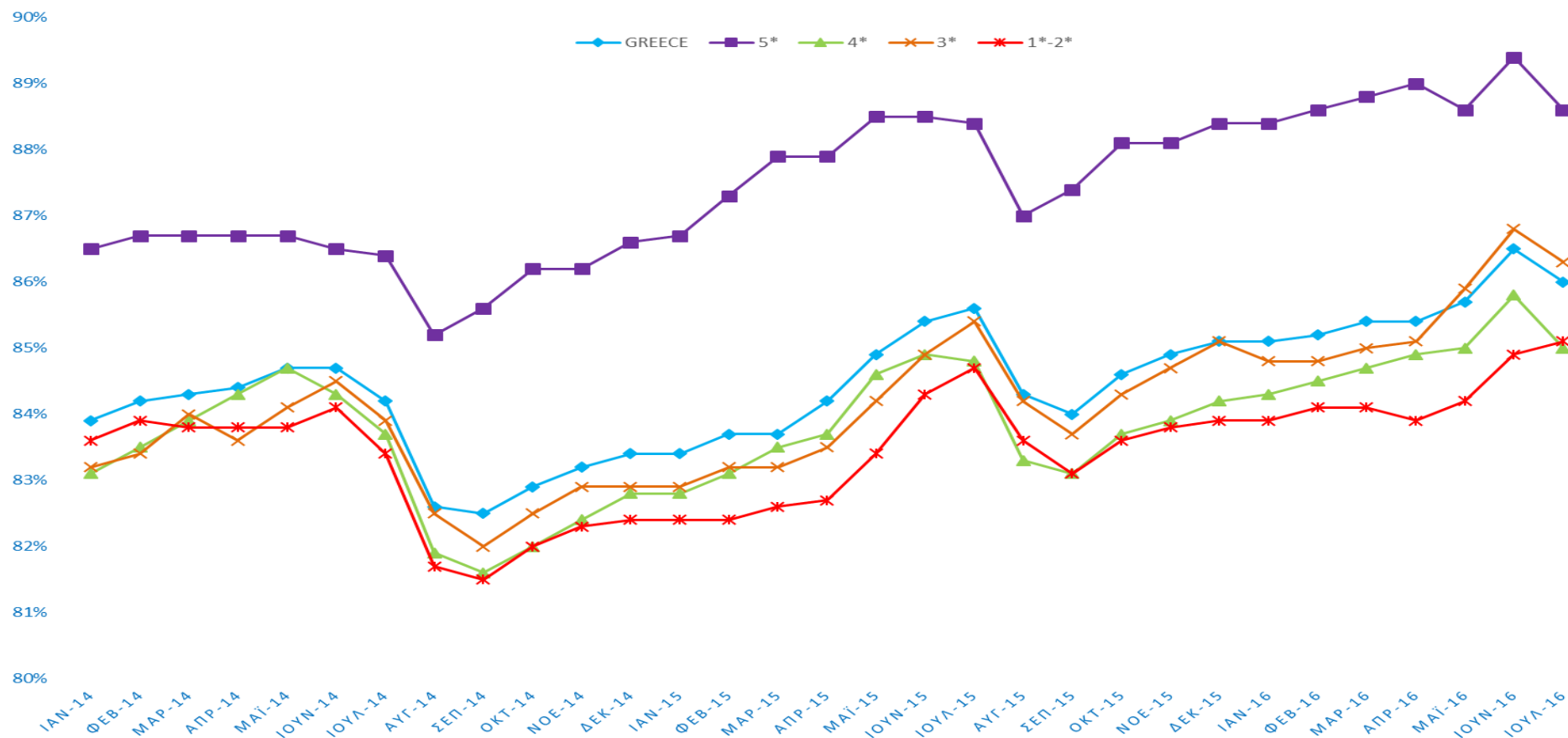
Συνεπώς, ο δείκτης GRI® αποτυπώνει το ανταγωνιστικό επίπεδο του ελληνικού ξενοδοχειακού προϊόντος, καθώς και του αντίστοιχου των ανταγωνιστριών χωρών όπως το αντιλαμβάνονται οι επισκέπτες των διαφόρων περιοχών. Από τα στοιχεία αυτά προκύπτει η υψηλή βαθμολόγηση του ελληνικού ξενοδοχειακού προϊόντος τόσο αυτοτελώς, όσο και σε σύγκριση με ανταγωνιστικούς προορισμούς.



Πηγή: ReviewPro, επεξεργασία SETE Intelligence

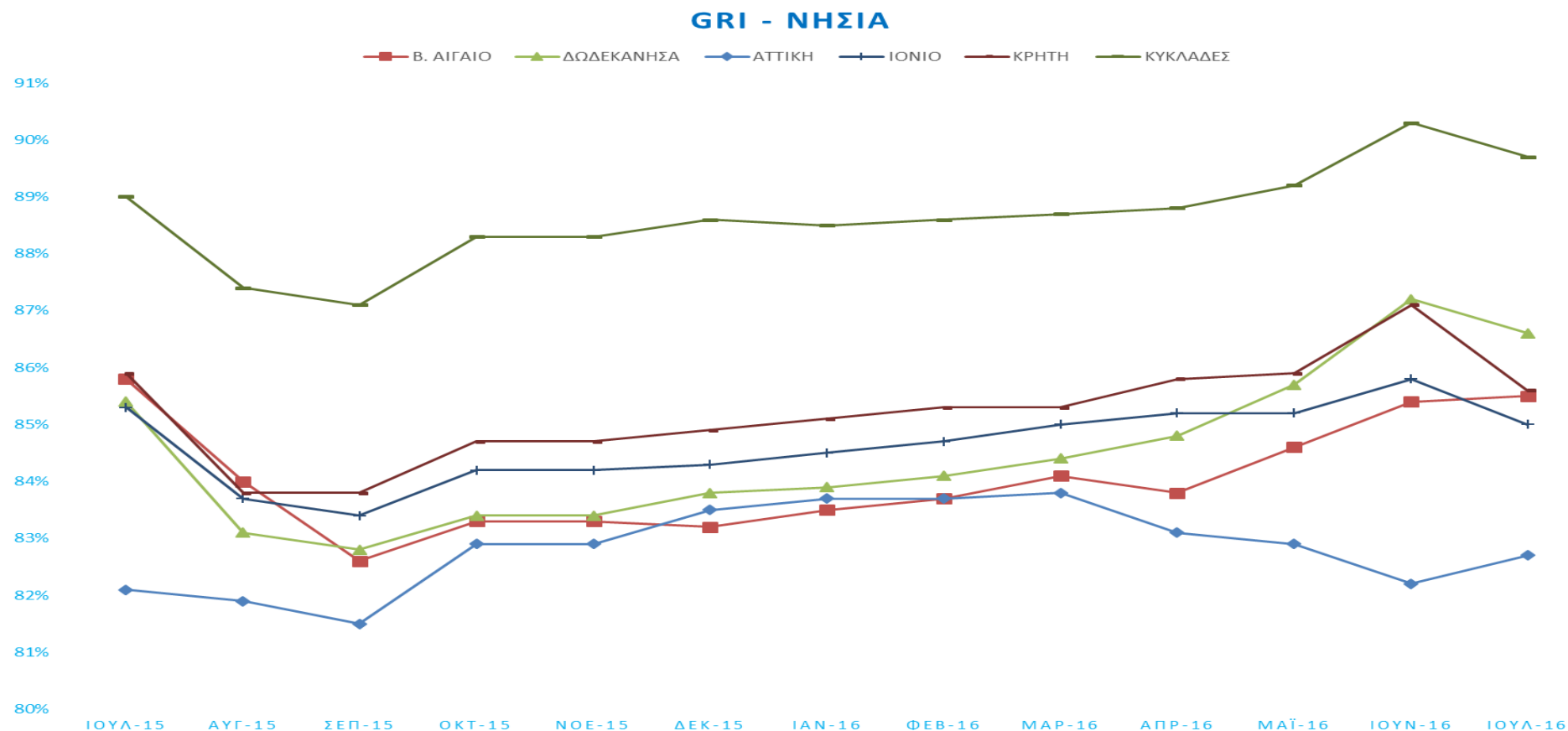
Στο παραπάνω γράφημα αποτυπώνεται η διαχρονική εξέλιξη (μετά τον Ιανουάριο 2014) του Δείκτη GRI στην Ελλάδα και στους ανταγωνιστικούς προορισμούς από την οποία παρατηρούμε μια σταθερή διαφορά υπέρ των ξενοδοχείων της Ελλάδας, με τάσεις διεύρυνσής της τους τελευταίους μήνες. Επίσης, παρατηρείται μια ελαφρά ανοδική τάση τόσο στην Ελλάδα, όσο και στους ανταγωνιστικούς προορισμούς καθώς και μια κυκλική πτώση των δεικτών τους καλοκαιρινούς μήνες αιχμής. Τον Ιούλιο του 2016 ο δείκτης ικανοποίησης για την Ελλάδα δείχνει σημαντική κάμψη αλλά βρίσκεται στο 86,0%, σημαντικά υψηλότερος από τον δείκτη των ανταγωνιστών (82,4%). Επίσης, είναι σημαντικό ότι και οι επιμέρους δείκτες, όπως η σχέση ποιότητας τιμής, εξυπηρέτηση, δωμάτιο, φαγητό ποτό και καθαριότητα, τους τελευταίους μήνες κινούνται σε υψηλότερα ποσοστά στην Ελλάδα σε σχέση με τους ανταγωνιστές.

GRI - ΕΛΛΑΔΑ, ΑΝΑ ΚΑΤΗΓΟΡΙΑ



Πηγή: ReviewPro, επεξεργασία SETE Intelligence

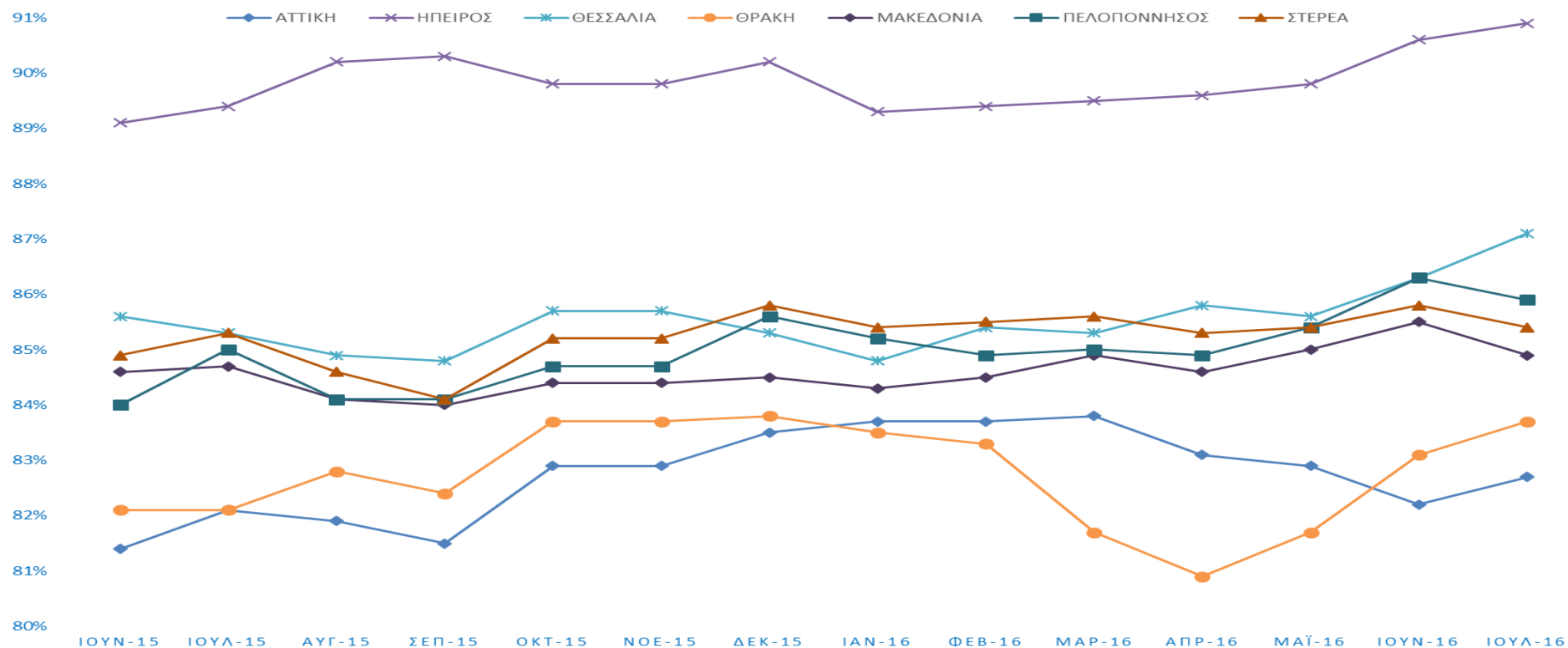
Τα ξενοδοχεία 5* έχουν την υψηλότερη βαθμολογία. Ενδιαφέρον όμως παρουσιάζει το γεγονός ότι τα ξενοδοχεία 3* σε αρκετές περιόδους παρουσιάζουν υψηλότερη βαθμολογία από αυτά των 4*, τα οποία – κατά περιόδους – έχουν την ίδια αξιολόγηση με τα ξενοδοχεία 1*-2*. Για τον Ιούλιο του 2016 ο δείκτης GRI ήταν 88,6% για τα ξενοδοχεία 5*, 85,0% και 86,3% για τα ξενοδοχεία 4* και 3* αντίστοιχα, ενώ στην τελευταία θέση βρίσκονται τα ξενοδοχεία 1* και 2* με 85,1%.



Πηγή: ReviewPro, επεξεργασία SETE Intelligence

Στην υψηλότερη θέση ικανοποίησης για τη νησιωτική Ελλάδα βρίσκονται οι Κυκλάδες (με GRI 89,7%) και ακολουθούν τα Δωδεκάνησα (86,6%), η Κρήτη (85,6%), το Β. Αιγαίο (85,5%) το Ιόνιο (85,0%) και η Αττική (82,7%). Η ιεράρχηση αυτή έχει παραμείνει σταθερή τον τελευταίο χρόνο με εξαίρεση το Β. Αιγαίο που από την 2^η θέση στον Ιούλιο του 2015 βρέθηκε στην τελευταία τον Σεπτ. 2015, πιθανόν ως επακόλουθο της προσφυγικής κρίσης στα νησιά αυτά, αλλά έκτοτε δείχνει σαφείς τάσεις βελτίωσης. Επίσης, σε όλους τους προορισμούς παρατηρείται έντονο το φαινόμενο της εποχικότητας με επιδείνωση των δεικτών τους καλοκαιρινούς μήνες – εξαίρεση αποτελούν το Β. Αιγαίο και η Αττική τον φετινό Ιούλιο.

GRI - ΗΠΕΙΡΩΤΙΚΗ ΕΛΛΑΔΑ

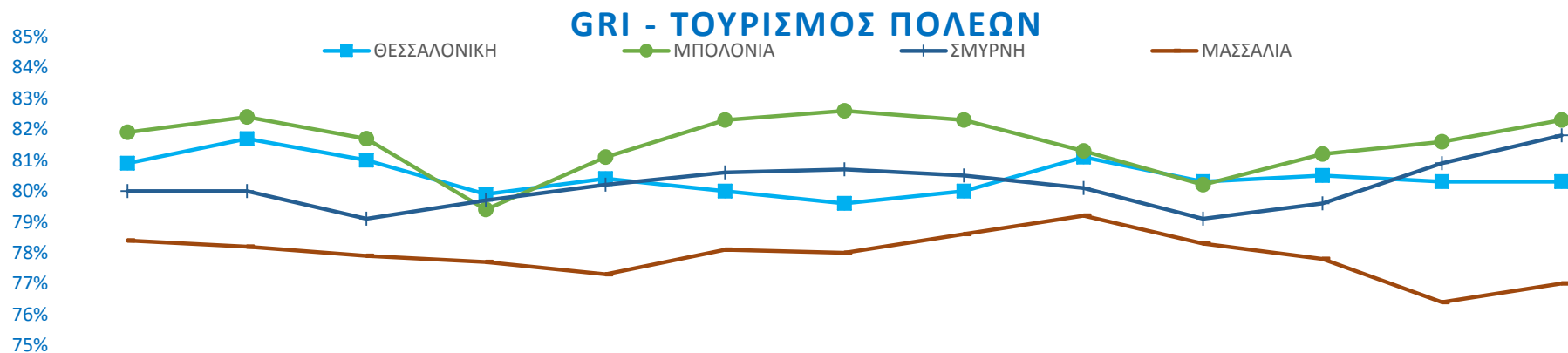


Πηγή: ReviewPro, επεξεργασία SETE Intelligence

Στην υψηλότερη θέση ικανοποίησης για την ηπειρωτική Ελλάδα βρίσκεται η Ήπειρος με το εντυπωσιακό ποσοστό 90,9% και ακολουθούν η Θεσσαλία με ποσοστό 87,1% και η Στερεά με 85,4%. Στην τελευταία θέση βρίσκεται η Θράκη με 83,7% η οποία μετά από σημαντική επιδείνωση τους πρώτους μήνες του 2016, δείχνει να ανακάμπτει. Η Αττική παρουσίασε πτωτική τάση μετά τον Μάρτιο αλλά δείχνει να ανακάμπτει με GRI για τον μήνα Ιούλιο 82,7%.

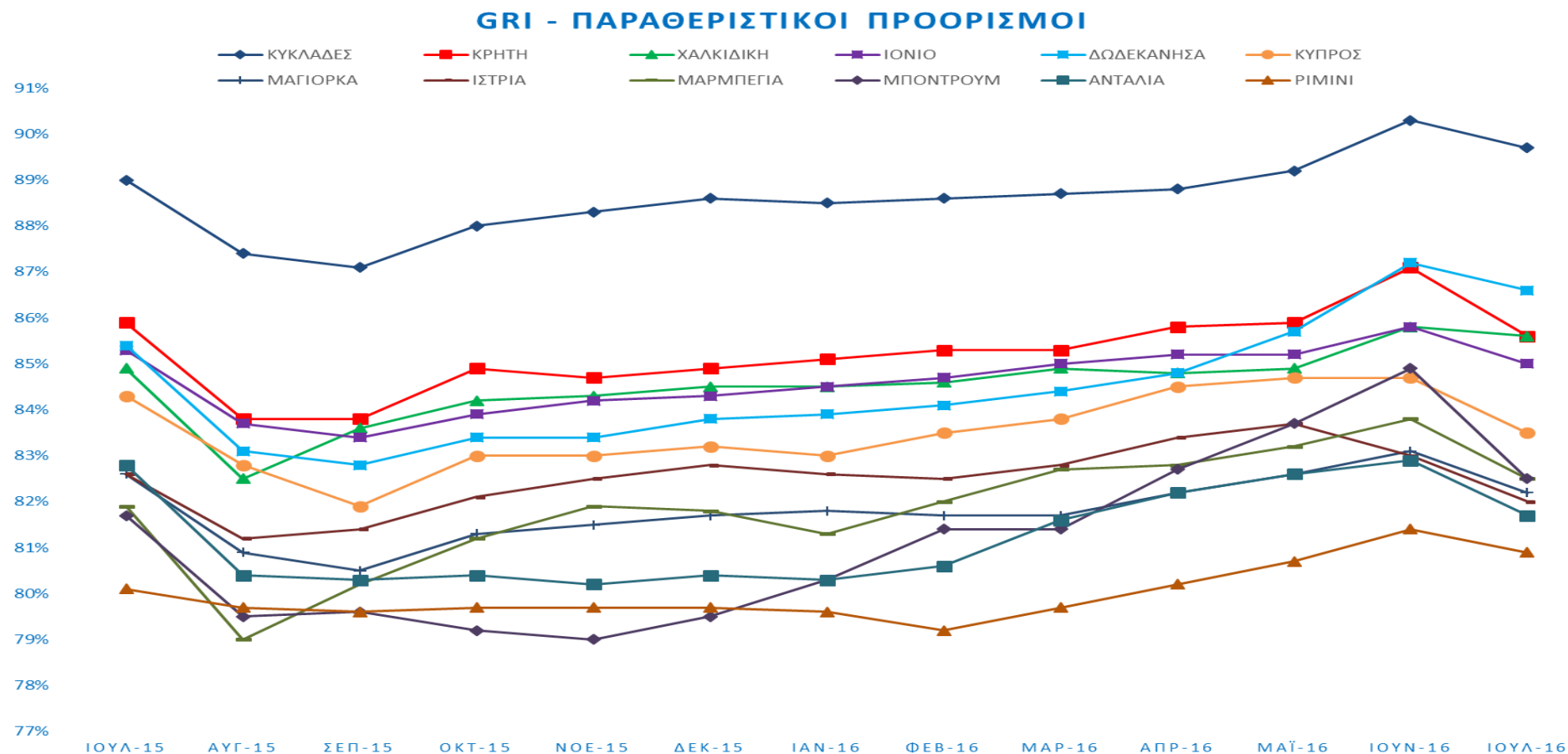


Η Αθήνα, τον τελευταίο χρόνο, υστερεί μόνο έναντι της Κωνσταντινούπολης, ενώ υπερτερεί της Ρώμης και – τους περισσότερους μήνες – και της Βαρκελώνης. Τον Ιούλιο του 2016 η Αθήνα με ποσοστό 82,1% υστερεί έναντι της Κωνσταντινούπολης (85,9%) ενώ υπερτερεί της Ρώμης (80,2%) και της Βαρκελώνης (82,0%).



Πηγή: ReviewPro, επεξεργασία SETE Intelligence

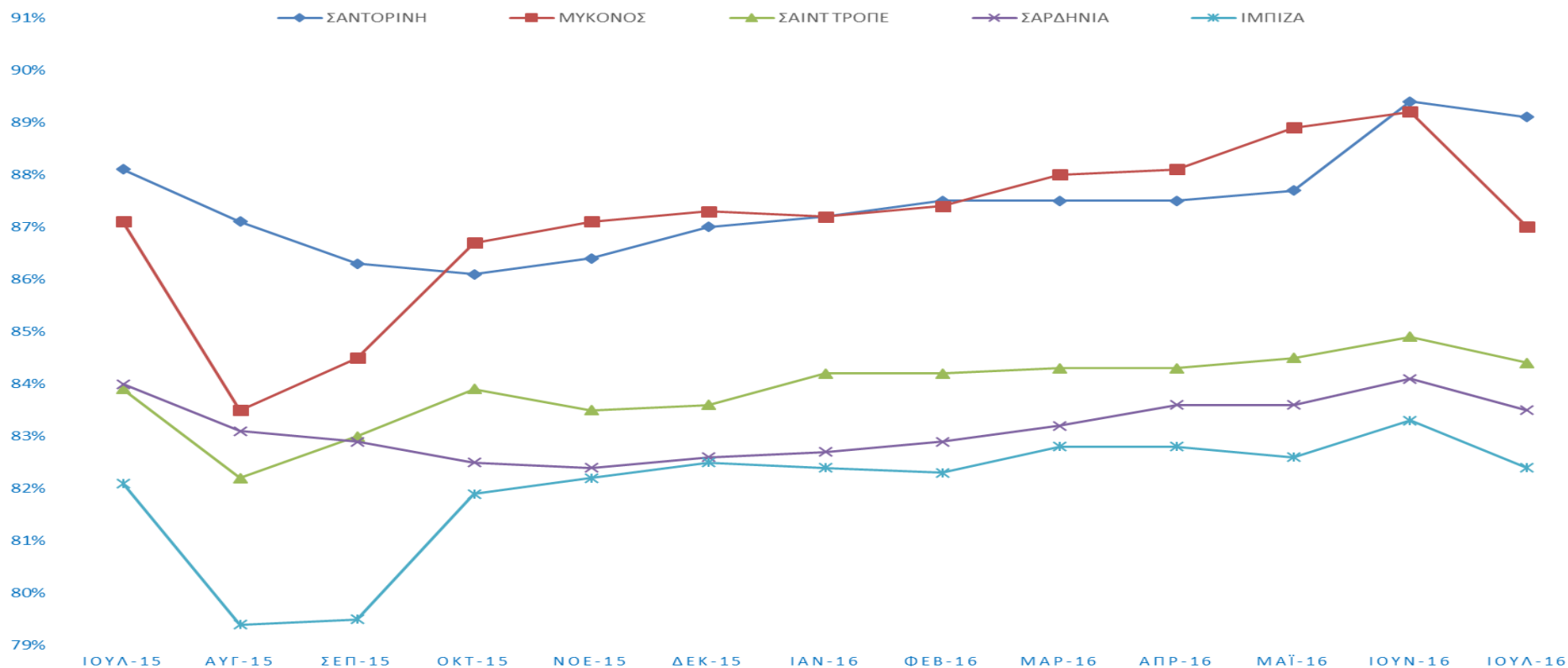
Η Θεσσαλονίκη, τον τελευταίο χρόνο, υπερτερεί έναντι της Μασσαλίας και υστερεί έναντι της Μπολόνια, ενώ άλλοτε υπερτερεί και άλλοτε υστερεί έναντι της Σμύρνης. Τον Ιούλιο του 2016 η Θεσσαλονίκη με ποσοστό 80,3% υστερεί έναντι της Σμύρνης (81,8%) και της Μπολόνια (82,3%).



Πηγή: ReviewPro, επεξεργασία SETE Intelligence

Όλοι οι ελληνικοί παραθεριστικοί προορισμοί υπερτερούν σταθερά έναντι των ανταγωνιστικών τους προορισμών, με τις Κυκλάδες να συγκεντρώνουν την υψηλότερη βαθμολογία, με διαφορά. Επίσης, η Κύπρος υπερτερεί συστηματικά έναντι όλων των ανταγωνιστικών προορισμών εκτός Ελλάδος. Όλοι οι προορισμοί δείχνουν σημαντική κάμψη τον Ιούλιο προφανώς λόγω αυξημένης κίνησης.

GRI - ΠΑΡΑΘΕΡΙΣΤΙΚΟΙ ΠΡΟΟΡΙΣΜΟΙ ΥΨΗΛΗΣ ΔΑΠΑΝΗΣ



Πηγή: ReviewPro, επεξεργασία SETE Intelligence

Η Μύκονος (87,0% τον Ιούνιο του 2016) και η Σαντορίνη (89,1%) υπερτερούν έναντι των ανταγωνιστικών προορισμών υψηλής δαπάνης. Ο δείκτης ικανοποίησης για το Σαίντ Τροπέ είναι 84,4%, για τη Σαρδηνία 83,5% και για την Ίμπιζα 82,4%. Ενδιαφέρον παρουσιάζει η πολύ μικρότερη εποχικότητα του δείκτη GRI® στην Σαντορίνη και στην Σαρδηνία, καθώς και η πολύ μεγάλη πτώση του στην Μύκονο και στην Ίμπιζα τους καλοκαιρινούς μήνες.

Στοιχεία Απασχόλησης

Η παρούσα ενότητα βασίζεται στα «Μηνιαία Στοιχεία Απασχόλησης» που ανακοινώνει το ΙΚΑ-ΕΤΑΜ. Τα στοιχεία αυτά βασίζονται στις Α.Π.Δ. που υποβάλλουν οι επιχειρήσεις. Τα τελευταία διαθέσιμα στοιχεία αφορούν στον Νοέμβριο του 2015. Η καταγραφή των στοιχείων γίνεται σύμφωνα με τους κλάδους που χρησιμοποιεί το ΙΚΑ-ΕΤΑΜ και τα στοιχεία που παρουσιάζονται αφορούν στην κατηγορία «Ξενοδοχεία και Εστιατόρια» (με Κωδικό 55). Παρόλο που ένα κομμάτι της εστίασης δεν αφορά στον τουρισμό, η εποχικότητα που παρουσιάζουν τα στοιχεία της εστίασης ταυτίζεται με την εποχικότητα του ελληνικού τουρισμού και ως εκ τούτου κρίνεται ως δικαιολογημένη η θεώρηση των εστιατορίων ως κλάδου του τουρισμού. Δεν περιλαμβάνονται κλάδοι, όπως π.χ. οι μεταφορές, που αρκετά μεγάλο μέρος της δραστηριότητάς τους δεν αφορά στον τουρισμό.

Τα στοιχεία αφορούν σε εργαζόμενους πλήρους απασχόλησης, δηλαδή εργαζόμενους με πλήρες ωράριο ανεξάρτητα από τον αριθμό ημερών εβδομαδιαίως, διαφορετικά θεωρούνται εργαζόμενοι με μερική απασχόληση. Δεδομένης της σημασίας που έχει η μερική απασχόληση στον τουρισμό και την εστίαση, εκτίμησή μας είναι ότι τα στοιχεία αυτά υποεκτιμούν σημαντικά την απασχόληση στον τουρισμό σε σημαντικό βαθμό. Παρ' όλα αυτά αποτυπώνουν σημαντικές τάσεις στην αγορά εργασίας.

Οι επιχειρήσεις διακρίνονται σε αυτές που απασχολούν 10 ή περισσότερους μισθωτούς (≥ 10) και σε αυτές που απασχολούν λιγότερους από 10 μισθωτούς (< 10).

Το 2015, οι συνολικές αμοιβές για εργασία πλήρους απασχόλησης σε ξενοδοχεία και εστιατόρια αυξήθηκαν κατά +13,3% σε σύγκριση με την αντίστοιχη περίοδο του 2014 και διαμορφώθηκαν στα 1,41 δισ. ευρώ. Την ίδια περίοδο η συνολική απασχόληση (σε ημέρες) εμφάνισε αύξηση +14,8%, ενώ ο αριθμός των ασφαλισμένων αυξήθηκε κατά +7,6%. Αξιοσημείωτος είναι ο πολύ μεγαλύτερος δυναμισμός που παρουσιάζουν οι επιχειρήσεις με 10 ή περισσότερους μισθωτούς αφού οι δείκτες αύξησης απασχόλησης και αμοιβών είναι πολύ υψηλότεροι των αντίστοιχων των επιχειρήσεων με λιγότερους από 10 εργαζόμενους.

Στοιχεία Απασχόλησης στον κλάδο "Ξενοδοχεία και Εστιατόρια"											
Ασφαλισμένοι			Απασχόληση	Αμοιβές	Ασφαλισμένοι			Απασχόληση	Αμοιβές		
Πληρ. Απ/σης			(ημέρες)	(€)	Πληρ. Απ/σης			(ημέρες)	(€)		
2015			επιχειρήσεις με >=10 εργαζόμενους			επιχειρήσεις με <10 εργαζόμενους			όλες οι επιχειρήσεις		
Ιανουάριος	66.313	1.177.719	48.062.707	28.958	510.240	16.271.552	95.271	1.687.959	64.334.260		
Φεβρουάριος	67.220	1.167.611	47.848.715	28.824	489.143	15.564.539	96.044	1.656.755	63.413.254		
Μάρτιος	73.475	1.274.791	52.954.829	28.895	496.994	15.625.491	102.370	1.771.785	68.580.320		
Απρίλιος	108.294	1.771.690	74.021.202	34.666	545.990	16.641.760	142.960	2.317.679	90.662.961		
Μάιος	149.935	2.896.744	120.301.787	48.077	777.886	24.106.683	198.012	3.674.630	144.408.469		
Ιούνιος	169.179	3.517.231	141.005.807	53.729	1.004.195	30.788.619	222.908	4.521.426	171.794.426		
Ιούλιος	176.194	3.807.552	150.817.148	55.164	1.080.663	32.949.408	231.358	4.888.215	183.766.556		
Αύγουστος	176.621	3.880.363	156.068.215	56.458	1.148.920	35.409.724	233.079	5.029.284	191.477.938		
Σεπτέμβριος	165.731	3.503.553	140.317.311	54.427	1.021.595	31.117.777	220.158	4.525.148	171.435.089		
Οκτώβριος	137.380	2.478.335	102.404.810	36.840	690.423	20.871.478	181.050	3.168.758	123.276.289		
Νοέμβριος	81.861	1.344.976	55.265.073	29.012	499.224	15.535.851	112.117	1.844.200	70.800.924		
Δεκέμβριος	75.074	1.286.018	51.980.832	29.040	487.291	15.500.733	104.114	1.773.309	67.481.565		
Σύνολο	N.A	28.106.585	1.141.048.437	N.A	8.752.563	270.383.615	N.A	36.859.148	1.411.432.052		
2014			επιχειρήσεις με >=10 εργαζόμενους			επιχειρήσεις με <10 εργαζόμενους			όλες οι επιχειρήσεις		
Ιανουάριος	59.395	1.023.376	43.309.266	28.778	493.830	16.237.146	88.173	1.517.206	59.546.412		
Φεβρουάριος	61.969	1.042.319	44.183.885	28.605	474.843	15.470.385	90.574	1.517.162	59.654.270		
Μάρτιος	65.710	1.122.327	48.181.490	29.566	491.387	15.817.745	95.276	1.613.714	63.999.234		
Απρίλιος	96.671	1.542.869	66.528.518	33.150	525.428	16.356.558	129.821	2.068.297	82.885.076		
Μάιος	128.668	2.507.739	105.500.593	43.518	730.667	22.804.124	172.186	3.238.407	128.304.717		
Ιούνιος	150.879	3.109.616	127.991.802	51.173	929.302	28.901.282	202.052	4.038.918	156.893.085		
Ιούλιος	163.080	3.478.496	138.792.006	54.648	1.049.788	32.385.962	217.728	4.528.284	171.177.969		
Αύγουστος	161.304	3.526.105	143.018.837	55.217	1.111.518	34.512.640	216.521	4.637.624	177.531.477		
Σεπτέμβριος	152.969	3.207.760	129.721.812	52.190	975.953	30.010.555	205.159	4.183.713	159.732.366		
Οκτώβριος	127.879	2.297.986	96.170.699	44.192	708.398	21.684.055	172.071	3.006.383	117.854.754		
Νοέμβριος	76.808	1.245.826	52.212.558	31.251	516.579	16.153.426	108.059	1.762.405	68.365.984		
Δεκέμβριος	69.990	1.198.929	49.491.777	29.920	508.042	16.120.160	99.910	1.706.970	65.611.937		
Σύνολο	N.A	25.303.348	1.045.103.241	N.A	8.515.734	266.454.039	N.A	33.819.082	1.311.557.281		
% Μεταβολή			επιχειρήσεις με >=10 εργαζόμενους			επιχειρήσεις με <10 εργαζόμενους			όλες οι επιχειρήσεις		
Ιανουάριος	11,6%	15,1%	11,0%	0,6%	3,3%	0,2%	8,1%	11,3%	8,0%		
Φεβρουάριος	8,5%	12,0%	8,3%	0,8%	3,0%	0,6%	6,0%	9,2%	6,3%		
Μάρτιος	11,8%	13,6%	9,9%	-2,3%	1,1%	-1,2%	7,4%	9,8%	7,2%		
Απρίλιος	12,0%	14,8%	11,3%	4,6%	3,9%	1,7%	10,1%	12,1%	9,4%		
Μάιος	16,5%	15,5%	14,0%	10,5%	6,5%	5,7%	15,0%	13,5%	12,6%		
Ιούνιος	12,1%	13,1%	10,2%	5,0%	8,1%	6,5%	10,3%	11,9%	9,5%		
Ιούλιος	8,0%	9,5%	8,7%	0,9%	2,9%	1,7%	6,3%	7,9%	7,4%		
Αύγουστος	9,5%	10,0%	9,1%	2,2%	3,4%	2,6%	7,6%	8,4%	7,9%		
Σεπτέμβριος	8,3%	9,2%	8,2%	4,3%	4,7%	3,7%	7,3%	8,2%	7,3%		
Οκτώβριος	7,4%	7,8%	6,5%	-16,6%	-2,5%	-3,7%	5,2%	5,4%	4,6%		
Νοέμβριος	6,6%	8,0%	5,8%	-7,2%	-3,4%	-3,8%	3,8%	4,6%	3,6%		
Δεκέμβριος	7,3%	7,3%	5,0%	-2,9%	-4,1%	-3,8%	4,2%	3,9%	2,8%		
Σύνολο	10,0%	16,6%	14,6%	0,0%	9,3%	8,0%	7,6%	14,8%	13,3%		

Πηγή: ΙΚΑ, επεξεργασία: SETE Intelligence

Στοιχεία Ροών Μισθωτής Απασχόλησης στον Τουρισμό

Το Υπουργείο Εργασίας, Κοινωνικής Ασφάλισης & Κοινωνικής Αλληλεγγύης δημοσιοποιεί αναλυτικά στοιχεία και συγκριτικούς πίνακες που απεικονίζουν τις ροές μισθωτής απασχόλησης στον ιδιωτικό τομέα. Παρουσιάζονται συγκριτικά στοιχεία με το αντίστοιχο περσινό διάστημα καθώς και το ισοζύγιο ροών μισθωτής απασχόλησης στον τουρισμό. Τα εν λόγω στοιχεία αντλήθηκαν από τις μηνιαίες εκδόσεις του Πληροφοριακού Συστήματος «ΕΡΓΑΝΗ».

Το Πληροφοριακό Σύστημα «ΕΡΓΑΝΗ» που την 01.03.2016 έκλεισε τον τρίτο χρόνο πλήρους λειτουργίας -είχε ξεκινήσει την 01.03.2013- καταγράφει με ηλεκτρονικό τρόπο τις ροές μισθωτής απασχόλησης στον ιδιωτικό τομέα της οικονομίας, αποτυπώνοντας, για πρώτη φορά, σε ζωντανό χρόνο και σε κάθε περιοχή της χώρας κρίσιμα στοιχεία της αγοράς εργασίας, ενώ μέχρι και τον Φεβρουάριο του 2013 η καταγραφή των στοιχείων αυτών γίνονταν χειρόγραφα.

Στον ακόλουθο πίνακα καταγράφονται οι Κωδικοί Αριθμοί Δραστηριότητας (ΚΑΔ) που αφορούν τον τουρισμό (Καταλύματα και Εστίαση).

Ισοζύγιο Ροών Μισθωτής Απασχόλησης Ιαν- Ιουλ				
	2015	2016	Δ	%Δ
Εστίαση	68.888	85.415	16.527	24,0%
Καταλύματα	114.569	124.811	10.242	8,9%
Εστίαση&Καταλύματα	183.457	210.226	26.769	14,6%
Σύνολο Οικονομίας	186.465	253.945	67.480	36,2%

Ισοζύγιο Ροών Μισθωτής Απασχόλησης Ιούλιος				
	2015	2016	Δ	%Δ
Εστίαση	9.326	19.448	10.122	108,5%
Καταλύματα	6.855	9.878	3.023	44,1%
Εστίαση&Καταλύματα	16.181	29.326	13.145	81,2%
Σύνολο Οικονομίας	-16.658	19.281	35.939	215,7%

Συμβολή Εστίασης & Καταλυμάτων στην αύξηση Απασχόλησης βάσει των ροών του Ισοζυγίου			
	2015	2016	Δ
Εστίαση	36,9%	33,6%	24,5%
Καταλύματα	61,4%	49,1%	15,2%
Εστίαση&Καταλύματα	98,4%	82,8%	39,7%

Συμβολή Εστίασης & Καταλυμάτων στην μεταβολή Απασχόλησης βάσει των ροών του Ισοζυγίου			
	2015	2016	Δ
Εστίαση	-56,0%	100,9%	28,2%
Καταλύματα	-41,2%	51,2%	8,4%
Εστίαση&Καταλύματα	-97,1%	152,1%	36,6%
Η οικονομία είχε μείωση (επίπτωση capital controls) και ο τουρισμός αύξηση			

Πηγή: ΕΡΓΑΝΗ, Επεξεργασία: SETE Intelligence

Τα στοιχεία βάσει ισοζυγίου (+/-) ροών απασχόλησης Εργάνη δείχνουν τα ακόλουθα:

- 82,8% της αύξησης της μισθωτής απασχόλησης την περίοδο Ιανουαρίου-Ιουλίου 2016 στο σύνολο της οικονομίας οφείλεται στον τουρισμό (33,6% εστίαση, 49,1% καταλύματα).
- Για τον Ιούλιο: η αύξηση στην εστίαση και στα καταλύματα υπερέβη την αύξηση της απασχόλησης στο σύνολο της οικονομίας κατά 52%.

Ενδιαφέρον επίσης παρουσιάζουν τα στοιχεία του περυσινού Ιουλίου (1^{ος} μήνας εφαρμογής των capital controls), όπου ο τουρισμός είχε αύξηση της απασχόλησης ενώ το σύνολο της οικονομίας είχε μείωση.