



ΙΔΡΥΜΑ ΟΙΚΟΝΟΜΙΚΩΝ & ΒΙΟΜΗΧΑΝΙΚΩΝ ΕΡΕΥΝΩΝ

# ΑΠΟΤΕΛΕΣΜΑΤΑ ΕΡΕΥΝΩΝ ΟΙΚΟΝΟΜΙΚΗΣ ΣΥΓΚΥΡΙΑΣ ΣΤΟΝ ΤΟΜΕΑ ΤΗΣ ΒΙΟΜΗΧΑΝΙΑΣ

ΙΟΥΛΙΟΣ 2018

Χορηγός:



**ΕΛΛΗΝΙΚΗ ΠΑΡΑΓΩΓΗ**  
ΣΥΜΒΟΥΛΙΟ ΒΙΟΜΗΧΑΝΙΩΝ ΓΙΑ ΤΗΝ ΑΝΑΠΤΥΞΗ

23 Αυγούστου 2018

Το IOBE διεξάγει κάθε μήνα από το 1981 Έρευνες Οικονομικής Συγκυρίας στις επιχειρήσεις στους τέσσερις τομείς της οικονομίας και, από τον Μάιο του 2008, και στους καταναλωτές. Οι έρευνες αποτελούν μέρος του κοινού εναρμονισμένου προγράμματος που χρηματοδοτείται από την Ευρωπαϊκή Ένωση (DG ECFIN) και διεξάγονται αποκλειστικά και μόνο από το IOBE για την Ελλάδα για λογαριασμό της Ευρωπαϊκής Επιτροπής. Τα αποτελέσματά τους χρησιμοποιούνται για τον υπολογισμό του δείκτη οικονομικού κλίματος σε Ελλάδα και στις υπόλοιπες ευρωπαϊκές χώρες, ενώ δημοσιεύονται αναλυτικά στις εκδόσεις της Ευρωπαϊκής Επιτροπής. Κάθε μήνα το IOBE δημοσιεύει στη ιστοσελίδα του το πλήρες δελτίο οικονομικής συγκυρίας **Στο παρόν δελτίο, που υποστηρίζεται από την Ελληνική Παραγωγή - Συμβούλιο Βιομηχανιών για την Ανάπτυξη - παρουσιάζονται αναλυτικότερα τα αποτελέσματα για τον τομέα της Βιομηχανίας.** Όλα τα δελτία συγκυρίας μπορείτε να τα βρείτε εδώ [http://iobe.gr/ec\\_situation.asp?PD=2017](http://iobe.gr/ec_situation.asp?PD=2017)

## Ανάκαμψη στις επιχειρηματικές προσδοκίες των βιομηχανικών επιχειρήσεων, με σταθερότητα στις προβλέψεις για την παραγωγή

Τον Ιούλιο σημειώνεται νέα βελτίωση των επιχειρηματικών προσδοκιών στη Βιομηχανία, η οποία αυτόν τον μήνα ευθυγραμμίζεται με το σύνολο του δείκτη οικονομικού κλίματος και την καταναλωτική εμπιστοσύνη, όπου καταγράφεται ανάκαμψη. Άλλωστε, η γενικότερη δυναμική του δείκτη τους τελευταίους μήνες είναι συνεπής με τις μακροοικονομικές εξελίξεις και τους βραχυχρόνιους δείκτες σε διάφορους κλάδους, όπου οι τάσεις είναι κατά βάση ανοδικές. Η ολοκλήρωση του τρίτου προγράμματος προσαρμογής χωρίς εκπλήξεις και οι αποφάσεις για το μετα-μνημονιακό πλαίσιο εποπτείας συμβάλουν στη σταθεροποίηση του οικονομικού πλαισίου και επιτρέπουν τη βελτίωση των προσδοκιών σε τμήματα της οικονομίας. Ακόμη και αν δεν δημιουργείται ισχυρή αναπτυξιακή δυναμική, και η έξοδος στις διεθνείς αγορές φαίνεται πως θα γίνεται με πολλές επιφυλάξεις και περιορισμούς, οι αποφάσεις αφενός για μείωση της επιβάρυνσης από την εξυπηρέτηση του δημόσιου χρέους, αφετέρου η δέσμευση της οικονομικής πολιτικής εντός ενός αυστηρού δημοσιονομικού πλαισίου, μειώνουν τους κινδύνους εκτροχιασμού της οικονομίας. Επιπλέον, παράγοντες με θετική επίδραση κατά τους προηγούμενους μήνες, δηλαδή το εξωτερικό εμπόριο και η τουριστική κίνηση διατηρούν τη δυναμική τους. Από την άλλη πλευρά, επισημαίνεται ότι η έρευνα κατά ένα πολύ μεγάλο μέρος ολοκληρώθηκε πριν τα πρόσφατα τραγικά γεγονότα στην Αττική και ενδεχόμενες επιδράσεις δεν έχουν ενσωματωθεί ως τάση στα στοιχεία του Ιουλίου.

Οι εξαγωγές εξακολουθούν να στηρίζουν δυναμικά την εγχώρια μεταποίηση, καθώς εκείνες των βιομηχανικών προϊόντων τον Μάιο -χωρίς τα καύσιμα - κινούνται ανοδικά κατά 11,1% σε σχέση με τον περυσινό Μάιο. Υπενθυμίζεται ότι και τον Απρίλιο η μεταβολή ήταν παρόμοια, ενώ, όπως αποτυπώνεται και στον παρακάτω πίνακα, συνολικά στην περίοδο Ιανουαρίου – Μαΐου 2018 σε σχέση με την αντίστοιχη περίοδο του 2017 οι εξαγωγές βιομηχανικών προϊόντων έχουν αυξηθεί κατά 12,2%, σύμφωνα με τον ΠΣΕ. Οι εισαγωγές βιομηχανικών προϊόντων αντίθετα έχουν μειωθεί κατά την ίδια περίοδο κατά 5,7%, ενώ το εμπορικό έλλειμμα στα συγκεκριμένα προϊόντα έχει μειωθεί από €8,05 δισεκ. στα €6,7 δισεκ., δηλαδή κατά 17%, όσο και το αρνητικό ισοζύγιο του συνόλου των εξαγόμενων προϊόντων.

Επιπρόσθετα, από τα στοιχεία της ΕΛΣΤΑΤ προκύπτει ότι η βιομηχανική παραγωγή τον Μάιο σε σχέση με τον Απρίλιο ήταν οριακά θετική (+0,5%), ενώ σε σχέση με τον Μάιο του

2017 έχει αυξηθεί κατά 1%. Σε όρους τιμών παραγωγού, καταγράφεται οριακή πτώση τους τον Ιούνιο σε σχέση με τον Μάιο (-0,4%) και άνοδος της τάξης του 8% σε σχέση με την αντίστοιχη περυσινή περίοδο.

Πίνακας 1. Εξαγωγές βιομηχανικών προϊόντων, Ιανουάριος – Μάιος 2018

Προϊόν	Αξία	% Μεταβολή		% Σύνθεση	
	2018*	2017*	18*/17*	2018*	2017*
<b>Βιομηχανικά προϊόντα</b>	<b>5.516,7</b>	<b>4.914,9</b>	<b>12,2%</b>	<b>41,7%</b>	<b>42,2%</b>
Χημικά προϊόντα & συναφή (μ.α.κ.)	1.381,1	1.233,7	11,9%	10,4%	10,6%
Βιομηχανικά είδη ταξινομημένα κατά πρώτη ύλη	2.113,1	1.843,3	14,6%	16,0%	15,8%
Μηχανήματα & υλικό μεταφορών	1.176,9	1.041,4	13,0%	8,9%	8,9%
Διάφορα βιομηχανικά είδη	845,7	796,5	6,2%	6,4%	6,8%
<b>Συνολικές εξαγωγές</b>	<b>13.231,9</b>	<b>11.659,9</b>	<b>13,5%</b>	<b>100,0%</b>	<b>100,0%</b>

\*Προσωρινά στοιχεία

Πηγή: ΠΣΕ, Επεξεργασία ΙΟΒΕ

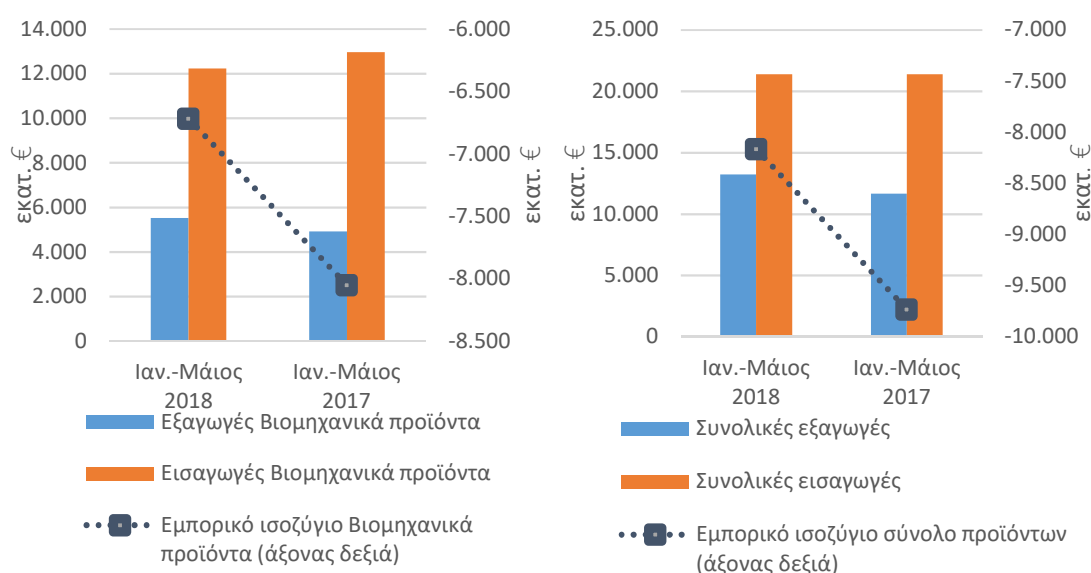
Πίνακας 2. Εισαγωγές βιομηχανικών προϊόντων, Ιανουάριος – Μάιος 2018

Προϊόν	Αξία	% Μεταβολή		% Σύνθεση	
	2018*	2017*	18*/17*	2018*	2017*
<b>Βιομηχανικά προϊόντα</b>	<b>12.234,4</b>	<b>12.967,2</b>	<b>-5,7%</b>	<b>57,2%</b>	<b>60,6%</b>
Χημικά προϊόντα & συναφή (μ.α.κ.)	3.252,2	3.046,2	6,8%	15,2%	14,2%
Βιομηχανικά είδη ταξινομημένα κατά πρώτη ύλη	2.561,2	2.390,8	7,1%	12,0%	11,2%
Μηχανήματα & υλικό μεταφορών	4.242,3	5.456,6	-22,3%	19,8%	25,5%
Διάφορα βιομηχανικά είδη	2.178,7	2.073,5	5,1%	10,2%	9,7%
<b>Συνολικές εισαγωγές</b>	<b>21.397,2</b>	<b>21.391,8</b>	<b>0,0%</b>	<b>100,0%</b>	<b>100,0%</b>

\*Προσωρινά στοιχεία

Πηγή: ΠΣΕ, Επεξεργασία ΙΟΒΕ

Διάγραμμα 1. Εμπορικό ισοζύγιο βιομηχανικών προϊόντων και συνόλου προϊόντων



Πηγή: ΠΣΕ, Επεξεργασία ΙΟΒΕ

Διάγραμμα 2. Δείκτης Βιομηχανικής Παραγωγής (εποχικά εξομαλυμένος δείκτης) και Δείκτης Τιμών Παραγωγού



Πηγή: ΕΛΣΤΑΤ, Επεξεργασία IOBE

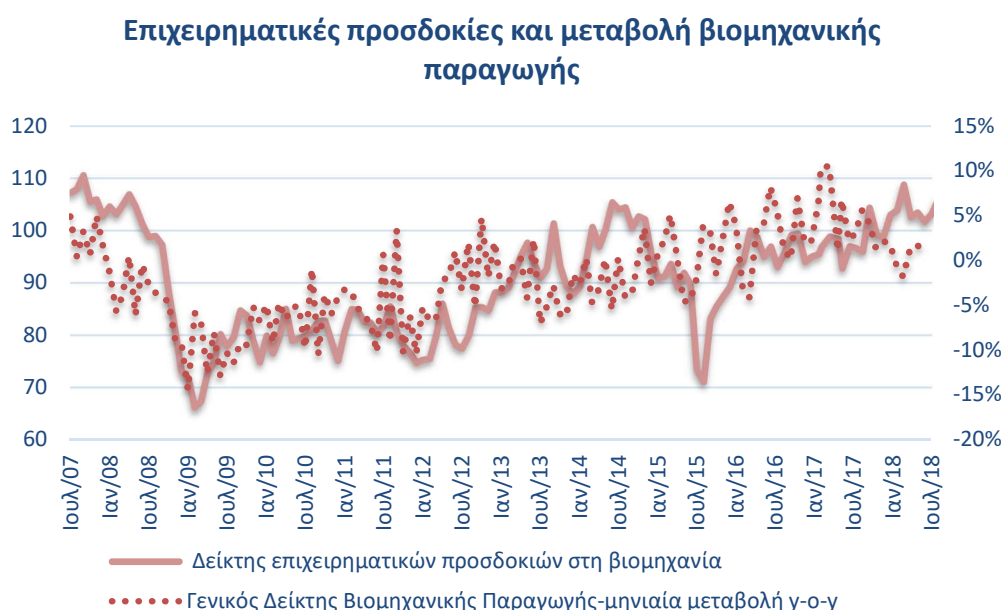
## Βελτίωση στα επίπεδα παραγγελιών και ζήτησης, σταθερότητα στις προβλέψεις για την απασχόληση

Η τάση του δείκτη προσδοκιών στη βιομηχανία προπορεύεται των μηνιαίων μεταβολών σε σχέση με την αντίστοιχη περυσινή περίοδο του δείκτη βιομηχανικής παραγωγής. Όπως φαίνεται στο Διάγραμμα 3, οι δύο δείκτες είναι πολύ κοντά, με το δείκτη προσδοκιών να αποτυπώνει συνήθως με προβάδισμα ενός ή δύο μηνών την εξέλιξη στην πραγματική μεταβολή της βιομηχανικής παραγωγής. Ο Δείκτης Επιχειρηματικών Προσδοκιών στη Βιομηχανία διαμορφώνεται τον Ιούλιο υψηλότερα έναντι του Ιουνίου, στις 105,9 (από 103,1) μονάδες, αρκετά υψηλότερα από το αντίστοιχο περυσινό επίπεδο (96,6 μον.).

Από τις βασικές μεταβλητές του δείκτη<sup>1</sup>, το ισοζύγιο των εκτιμήσεων για τις παραγγελίες και τη ζήτηση βελτιώνεται, με το ισοζύγιο στις εκτιμήσεις για τα αποθέματα και τις προβλέψεις για την παραγωγή τους προσεχείς μήνες να παραμένουν αμετάβλητα.

<sup>1</sup> Ο Δείκτης Επιχειρηματικών προσδοκιών στη Βιομηχανία προκύπτει από το συνθετικό αποτέλεσμα τριών επιμέρους μεταβλητών που περιλαμβάνονται στην έρευνα: α) τις εκτιμήσεις για το **επίπεδο παραγγελιών και τρέχουσας ζήτησης**, β) τις **προβλέψεις για την εξέλιξη της παραγωγής τους προσεχείς μήνες** και γ) τις **εκτιμήσεις για τα αποθέματα έτοιμων προϊόντων**. Η έρευνα όμως περιλαμβάνει και άλλες μεταβλητές που παρουσιάζουν εξαιρετικό ενδιαφέρον.

Διάγραμμα 3. Δείκτης Επιχειρηματικών Προσδοκιών και μεταβολή βιομηχανικής παραγωγής



Πηγή: IOBE, ΕΛΣΤΑΤ

Πίνακας 3: Δείκτης Επιχειρηματικών Προσδοκιών στη Βιομηχανία

Τομέας		Ακραίες τιμές			Μέσος όρος						
Βιομηχανία (2000-2010=100)		Min	Max		2001-2017	2013	2014	2015	2016	2017	
		66,2 (Φ. 2009)	117,6 (Μάρ. 2000)		95,1	92,6	99,7	86,3	96,1	98,1	
2017											
I	Φ	M	A	M	I	I	A	Σ	O	N	Δ
95,4	96,8	98,8	98,4	92,8	97,0	96,6	95,9	104,4	99,2	98,7	103,0
2018											
I	Φ	M	A	M	I	I	A	Σ	O	N	Δ
103,9	108,7	102,6	103,4	101,7	103,1	105,9					

**Σημείωση:** Ο δείκτης επιχειρηματικών προσδοκιών υπολογίζεται με βάση τις προβλέψεις παραγωγής, τις εκτιμήσεις για το ύψος των αποθεμάτων και τις εκτιμήσεις για τις παραγγελίες και τη ζήτηση.

Πηγή: IOBE

Στις **προβλέψεις για την εξέλιξη της παραγωγής τους προσεχείς 3-4 μήνες**, το σχετικό ισοζύγιο διαμορφώνεται στις +21 μονάδες, χωρίς να έχει επί της ουσίας μεταβληθεί για τέσσερις μήνες, με το 29% (από 33%) των επιχειρήσεων να προβλέπει άνοδο της παραγωγής του το επόμενο τρίμηνο και ένα 8% (από 11%) μείωσή της.

Ως προς τις **προβλέψεις για την απασχόληση**, ο σχετικός δείκτης κινείται στα ίδια επίπεδα (στις +9 μον.), με το ποσοστό των επιχειρήσεων που προβλέπει άνοδο απασχόλησης στο προσεχές τρίμηνο να κινείται στο 15% (από 13%), έναντι ενός 6% που αναμένει κάμψη της.

Οι **θετικές προβλέψεις για τις πωλήσεις τους προσεχείς μήνες** κερδίζουν ελαφρά έδαφος (+26 από +23 μον. το ισοζύγιο), με το 34% των επιχειρήσεων να αναμένει άνοδο το προσεχές χρονικό διάστημα και το 8% (από 12%) μείωσή τους. Ανοδικά κινείται και ο δείκτης **εκτιμήσεων για τις τρέχουσες πωλήσεις**, ο οποίος και αυξάνεται στις +22 (από +15) μονάδες.

Η καλή εξαγωγική εικόνα του τομέα επαληθεύεται και από τις προσδοκίες των επιχειρήσεων, όπως αυτές αποτυπώνονται στους δείκτες εξαγωγικής δραστηριότητας. Συγκεκριμένα, τον Ιούλιο καταγράφονται και πάλι κυρίως ανοδικές τάσεις στους σχετικούς δείκτες: οι **εκτιμήσεις για τις εξαγωγές κατά το τελευταίο τρίμηνο** βελτιώνονται (+25 από +17 μον. ο δείκτης), όπως και το ισοζύγιο στις **εκτιμήσεις για τις παραγγελίες και τη ζήτηση εξωτερικού** (+4 από -12 μον.), με τις **προβλέψεις για εξαγωγές τους προσεχείς μήνες** να παραμένουν σταθερές (+26 μον. ο δείκτης).

Διάγραμμα 4: Δείκτης Επιχειρηματικών Προσδοκιών στη Βιομηχανία (2000-2010=100)



**Πηγή:** IOBE, DG Ecfín. Ο δείκτης για την Ευρωζώνη είναι υπό μορφή ισοζυγίου και αντλείται από την DG Ecfín

Σε ό,τι αφορά τις **προβλέψεις για τις μεταβολές των τιμών**, το σχετικό ισοζύγιο κινείται στις +4 (από -1) μονάδες, υποδηλώνοντας μικρή τάση ανόδου, με το 81% (από 87%) των επιχειρήσεων να μην αναμένει μεταβολές τους το επόμενο τρίμηνο.

Οι τρέχουσες παραγγελίες ανακάμπτουν επίσης τον Ιούλιο. Συγκεκριμένα, στη βασική μεταβλητή για το **επίπεδο συνολικών παραγγελιών και τρέχουσας ζήτησης**, ο αρνητικός δείκτης διαμορφώνεται τον Ιούλιο στις -10 (από -19) μονάδες, με το 22% (από 27%) των επιχειρήσεων να δηλώνουν χαμηλές για την εποχή παραγγελίες και το 12% (από 9%) να αναφέρει εκ νέου το αντίθετο.

Ως προς τα **αποθέματα έτοιμων προϊόντων**, το σχετικό θετικό ισοζύγιο παραμένει στις +4 μονάδες, με το 16% των επιχειρήσεων να αναφέρει υψηλά για την εποχή αποθέματα και το 12% να δηλώνει εκ νέου το αντίθετο.

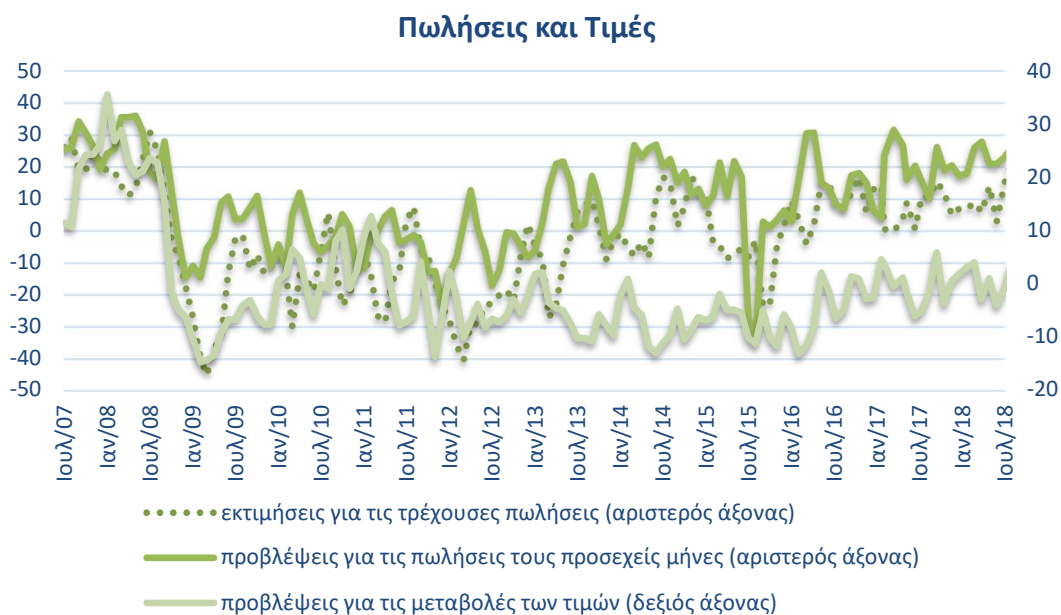
Οι **μήνες εξασφαλισμένης παραγωγής** διαμορφώνονται στους 4,4 μήνες και πάλι, ενώ το **ποσοστό χρησιμοποίησης εργοστασιακού δυναμικού** στο 70,5% (από 69,9%) που είναι μία σχετικά υψηλή επίδοση. Γενικά άλλωστε μετά το καλοκαίρι του 2015, η χρησιμοποίηση του εργοστασιακού δυναμικού έχει ενισχυθεί αρκετά, κινούμενη συνήθως πάνω από το 70%, λόγω της αυξημένης παραγωγής.

Διάγραμμα 5. Προβλέψεις για την παραγωγή και την απασχόληση στους προσεχείς μήνες (ισοζύγιο θετικών – αρνητικών απαντήσεων)



Πηγή: IOBE

Διάγραμμα 6. Εκτιμήσεις και προβλέψεις για τις πωλήσεις και την πορεία των τιμών (ισοζύγιο θετικών – αρνητικών απαντήσεων)



Πηγή: IOBE

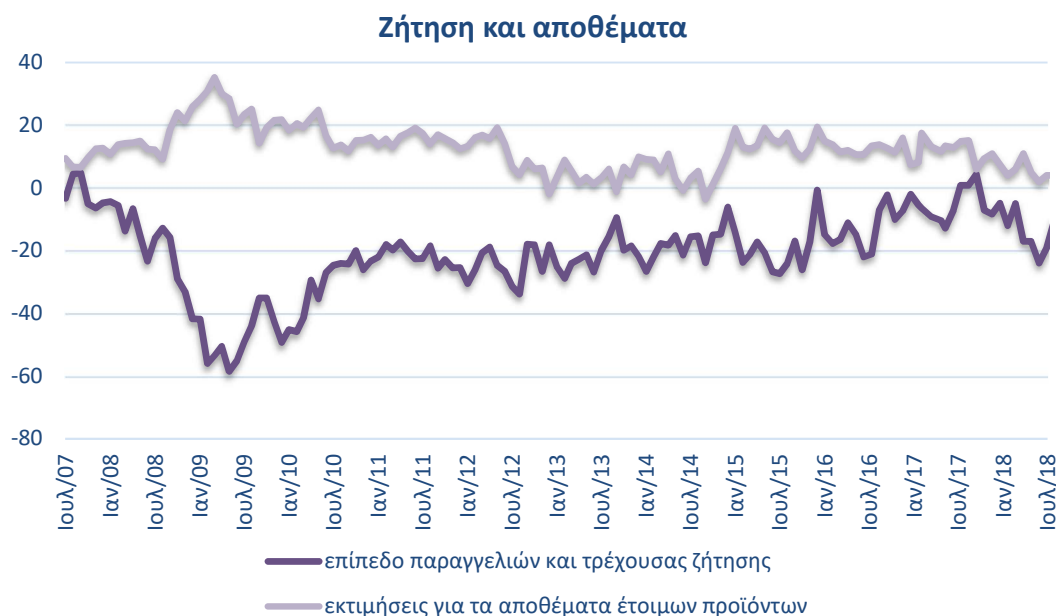
Σχετικά με τα ερωτήματα που τίθενται ανά τρίμηνο στην έρευνα, οι **εκτιμήσεις για τις νέες παραγγελίες** βελτιώνονται τον Ιούλιο σε σύγκριση με τον Απρίλιο, με το σχετικό ισοζύγιο να διαμορφώνεται στις +9 (από +3) μονάδες. Το 10% (από 13%) των επιχειρήσεων του τομέα αναφέρει πτώση των νέων παραγγελιών του, έναντι ενός 18% (από 16%) που δηλώνει αυξημένες νέες παραγγελίες.

Ως προς τους **λόγους που παρεμποδίζουν την παραγωγική δραστηριότητα**, το 40% (από 43%) των επιχειρήσεων θεωρεί ότι η επιχειρηματική λειτουργία του είναι



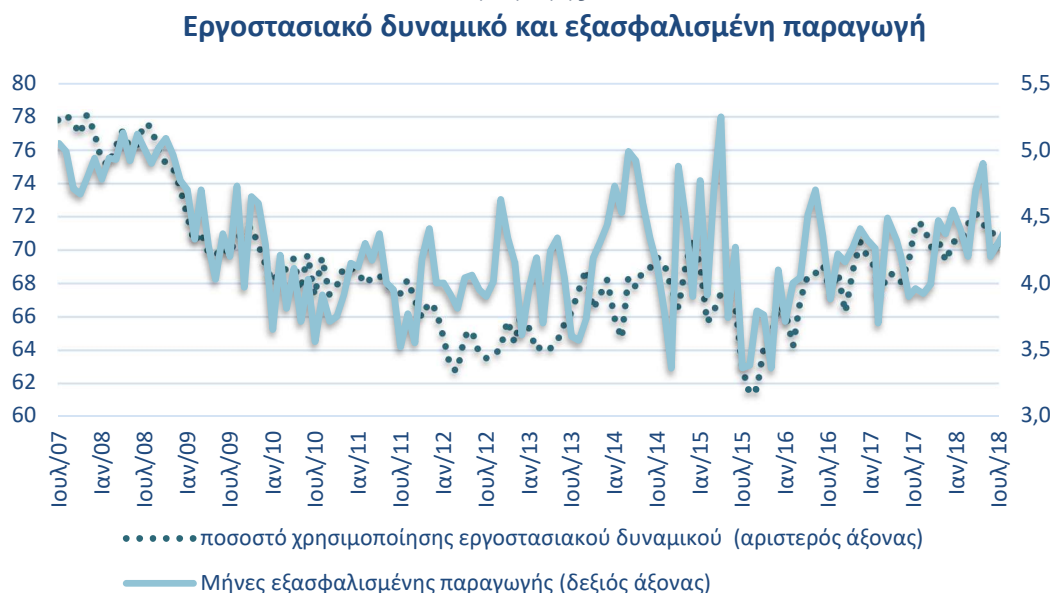
απρόσκοπτη, ενώ από τις υπόλοιπες, ένα 28% δηλώνει ως σημαντικότερο εμπόδιο την ανεπάρκεια ζήτησης και το 15% την κεφαλαιακή ανεπάρκεια.

Διάγραμμα 7. Εκτιμήσεις για το επίπεδο παραγγελιών και τρέχουσας ζήτησης και εκτιμήσεις για τα αποθέματα έτοιμων προϊόντων (ισοζύγιο θετικών – αρνητικών απαντήσεων)



Πηγή: IOBE

Διάγραμμα 8. Ποσοστό χρησιμοποίησης εργοστασιακού δυναμικού και μήνες εξασφαλισμένης παραγωγής



Πηγή: IOBE

Στο τριμηνιαίο ερώτημα σχετικά με την **ανταγωνιστική θέση των επιχειρήσεων** στις αγορές στις οποίες δραστηριοποιούνται, οι εκτιμήσεις των ερωτηθέντων παραμένουν στα ίδια επίπεδα με το προηγούμενο τρίμηνο ως προς την εγχώρια αγορά (+12 μον. ο δείκτης) και βελτιώνονται ως προς τις λοιπές αγορές (+12 από +4 μον. το ισοζύγιο) και την αγορά της ΕΕ (+11 από +9 μον. ο δείκτης).



Τέλος, στο τριμηνιαίο ερώτημα σχετικά με τις **προβλέψεις των επιχειρήσεων για τον προορισμό των εξαγωγών τους τους προσεχείς μήνες**, καταγράφεται πτώση στους σχετικούς δείκτες σε σχέση με τη μέτρηση Απριλίου προς την ΕΕ (+17 από +22 μον.) και άνοδος προς τις Βαλκανικές (+7 από +4 μον. ο δείκτης.) και τις λοιπές χώρες (+23 από +15 μον.).

Σε επίπεδο βασικών τομέων, η τάση των προσδοκιών είναι ανοδική, πλην των κεφαλαιουχικών αγαθών, όπου καταγράφεται πτωτική τάση. Αναλυτικά:

Ο δείκτης επιχειρηματικών προσδοκιών στα **Καταναλωτικά αγαθά** κινήθηκε ανοδικά, στις 107,4 (από 102,9) μονάδες, λόγω βελτίωσης στις προβλέψεις για την παραγωγή, τις τρέχουσες παραγγελίες και ζήτηση. Συγκεκριμένα, το ισοζύγιο παραγγελιών και εγχώριας ζήτησης αυξάνεται στις -3 (από -14) μονάδες, ενώ ο δείκτης προβλέψεων για την παραγωγή κινείται εκ νέου στις +25 μονάδες, με το δείκτη εκτιμήσεων των αποθεμάτων να χάνει 3 μονάδες (στις +3) μονάδες. Οι τάσεις στις εξαγωγικές μεταβλητές είναι μικτές, ενώ στις προβλέψεις για την απασχόληση, το ισοζύγιο των +10 μονάδων δεν μεταβάλλεται. Τέλος, οι προβλέψεις για τις τιμές υποδηλώνουν σταθερότητα (στις 0 από -3 μον. το ισοζύγιο), αφού το 85% (από 90%) των επιχειρήσεων δεν αναμένει μεταβολές τους. Σε ό,τι αφορά τα τριμηνιαία ερωτήματα, ανάκαμψη παρουσίασαν οι νέες παραγγελίες (+11 από +3 μον. το ισοζύγιο), με το ποσοστό εκείνων που αναφέρουν απρόσκοπτη δραστηριότητα να κινείται στο 37% (από 46%) των ερωτηθέντων. Ως προς τις προβλέψεις για τις εξαγωγές, η τάση είναι καθοδική προς την ΕΕ και τις Βαλκανικές χώρες και σταθερή προς τις λοιπές χώρες, ενώ τέλος, στο πεδίο της ανταγωνιστικότητας, καταγράφεται θετική μεταβολή προς τον υπόλοιπο κόσμο, αρνητική προς την εγχώρια και σταθερότητα προς την ευρωπαϊκή αγορά.

Στα **Κεφαλαιουχικά αγαθά**, ο δείκτης επιδεινώνεται, υποχωρώντας στις 89,9 (από 93,9) μονάδες, λόγω κλιμάκωσης στα αποθέματα και μειωμένης προβλεπόμενης παραγωγής. Συγκεκριμένα, το ισοζύγιο των προβλέψεων για την παραγωγή περιορίζεται στις -12 (από -2) μονάδες, ενώ ο αρνητικός δείκτης των εκτιμήσεων για τις παραγγελίες και τη ζήτηση αμβλύνεται στις -23 (από -39) μονάδες. Η τάση στο ισοζύγιο εκτιμήσεων για τα αποθέματα υποδηλώνει αισθητή κλιμάκωση (στις +12 από -4 μον. ο δείκτης), ενώ στους δείκτες για τις εξαγωγικές προοπτικές καταγράφονται ανοδικές τάσεις. Στις προβλέψεις για τη βραχυπρόθεσμη εξέλιξη της απασχόλησης, η μεταβολή είναι αρνητική αν και μικρή (-8 από -3 μον. το ισοζύγιο), ενώ ως προς τις τιμές, ο δείκτης των -9 μονάδων αυξάνεται σημαντικά στις +11 μονάδες, με τη συντριπτική πλειονότητα των ερωτηθέντων (89%) να αναμένει σταθερότητα. Στα ερωτήματα τριμήνου, ο δείκτης στις νέες παραγγελίες αυξάνεται στη -1 (από -5) μονάδες, με το ποσοστό των επιχειρήσεων που αναφέρει απρόσκοπτη δραστηριότητα να παραμένει στο 22%. Ως προς τις προβλέψεις για τις εξαγωγές, η τάση είναι έντονα ανοδική προς όλες τις αγορές, ενώ σε σχέση με την ανταγωνιστική θέση των επιχειρήσεων, και αυτή φαίνεται να ενισχύεται, αν και ηπιότερα, προς όλες τις αγορές.

Τέλος, ανοδικά κινείται ο δείκτης στα **Ενδιάμεσα αγαθά**, στις 109 (από 106,6) μονάδες, εξαιτίας αποκλιμάκωσης των αποθεμάτων και ανόδου στις τρέχουσες παραγγελίες και τη ζήτηση. Συγκεκριμένα, το ισοζύγιο παραγγελιών και ζήτησης αυξάνεται στις -13 (από -18) μονάδες, ενώ αντίθετα οι εκτιμήσεις για τα αποθέματα αποκλιμακώνονται ελαφρά (+2 από +5 μον. ο δείκτης) και το ισοζύγιο των προβλέψεων για την παραγωγή παραμένει στις +25 μονάδες. Οι τάσεις στους εξαγωγικούς δείκτες είναι ανοδικές, όπως

και στις προβλέψεις για την απασχόληση, όπου ο σχετικός δείκτης διαμορφώνεται στις +15 (από +10) μονάδες. Το ισοζύγιο στις προσδοκίες για τις τιμές δεν μεταβάλλεται επί της ουσίας (+5 μον.), ενώ στα τριμηνιαία ερωτήματα, αυξάνεται τον Ιούλιο σε σχέση με τον Απρίλιο (+9 από +6 μον.), το ισοζύγιο στις νέες παραγγελίες, με το ποσοστό των επιχειρήσεων που αναφέρει απρόσκοπτη δραστηριότητα να κινείται στο 48% (από 46%). Σχετικά με τις προβλέψεις για τις εξαγωγές, οι τάσεις είναι ανοδικές προς όλους τους προορισμούς, ενώ και ως προς την ανταγωνιστική θέση των επιχειρήσεων καταγράφεται βελτίωση αυτής προς όλες τις αγορές.

Διάγραμμα 9. Δείκτης Επιχειρηματικών Προσδοκιών στα Καταναλωτικά, Κεφαλαιουχικά και Ενδιάμεσα αγαθά (2000-2010=100)



Πηγή: IOBE