



ΕΛΛΗΝΙΚΗ ΔΗΜΟΚΡΑΤΙΑ



ΕΛΛΗΝΙΚΗ ΣΤΑΤΙΣΤΙΚΗ ΑΡΧΗ

Πειραιάς, 15 Ιουνίου 2015

ΔΕΛΤΙΟ ΤΥΠΟΥ

ΔΕΙΚΤΗΣ ΠΑΡΑΓΩΓΗΣ ΣΤΙΣ ΚΑΤΑΣΚΕΥΕΣ : Α' τρίμηνο 2015

Η εξέλιξη του Δείκτη Παραγωγής στις Κατασκευές, με βάση το έτος 2010=100,0, για το Α' τρίμηνο 2015, σύμφωνα με προσωρινά και διορθωμένα ως προς τον πραγματικό αριθμό των εργασίμων ημερών στοιχεία, έχει ως εξής:

Ο Δείκτης Παραγωγής στις Κατασκευές του Α' τριμήνου 2015, σε σύγκριση με τον αντίστοιχο Δείκτη του Α' τριμήνου 2014, παρουσίασε αύξηση κατά 38,4%, έναντι μείωσης 7,5% που σημειώθηκε κατά την αντίστοιχη σύγκριση του έτους 2014 προς το 2013 (Πίνακας 1).

Ο Δείκτης Παραγωγής στις Κατασκευές του Α' τριμήνου 2015, σε σύγκριση με τον αντίστοιχο Δείκτη του Δ' τριμήνου 2014, παρουσίασε μείωση κατά 36,6%, έναντι μείωσης 45,9% που σημειώθηκε κατά την αντίστοιχη σύγκριση του έτους 2014 (Πίνακας 2).

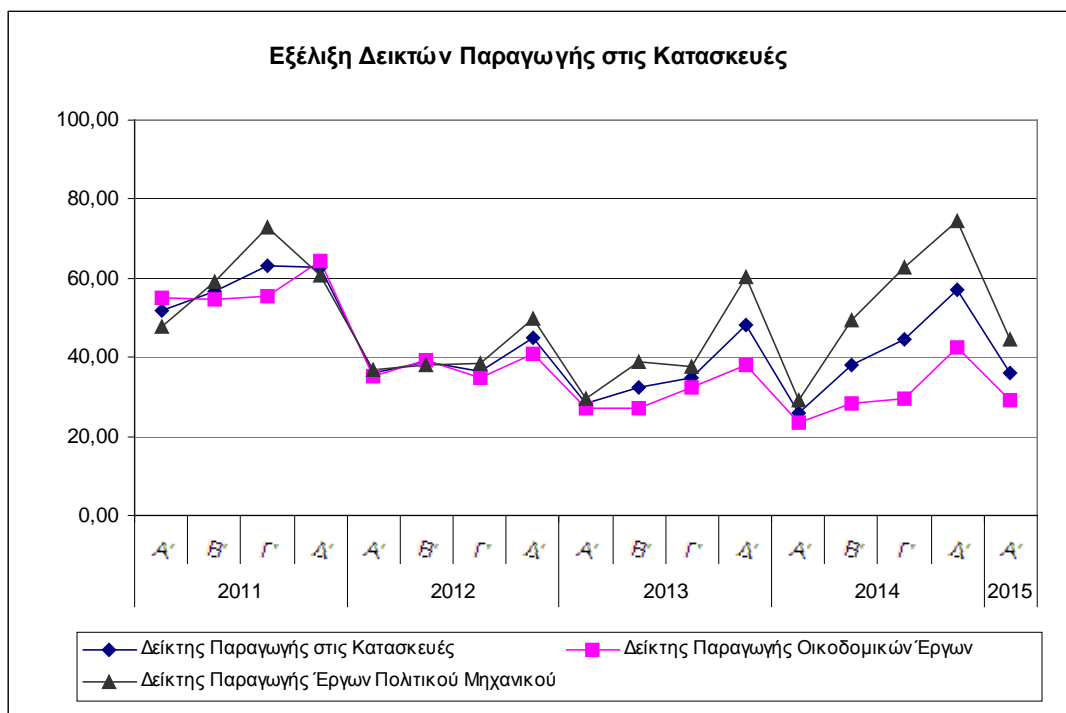
Ο εποχικά διορθωμένος ως προς την επίδραση περιοδικών γεγονότων (π.χ. εορτές, καιρικές συνθήκες κ.λ.π) Δείκτης Παραγωγής στις Κατασκευές του Α' τριμήνου 2015 σε σύγκριση με τον αντίστοιχο δείκτη του Δ' τριμήνου 2014 παρουσίασε αύξηση κατά 8,6% (Πίνακας 3).

Επισημαίνεται ότι έχουν αναθεωρηθεί οι δείκτες των τριμήνων του 2014 λόγω οριστικοποίησης των στοιχείων.

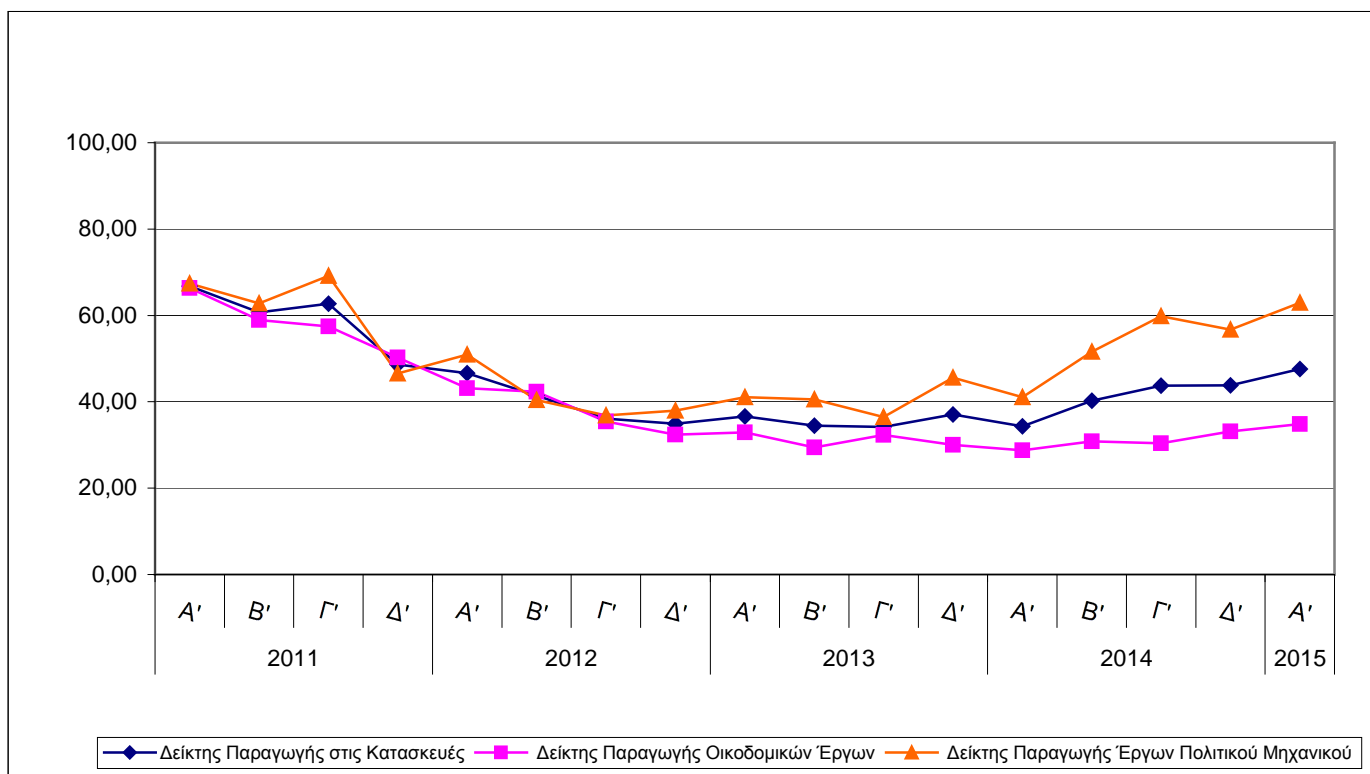
Πληροφορίες:

Δ/ση Οικονομικών και
Βραχυχρόνιων Δεικτών
Τμήμα Δεικτών Παραγωγής

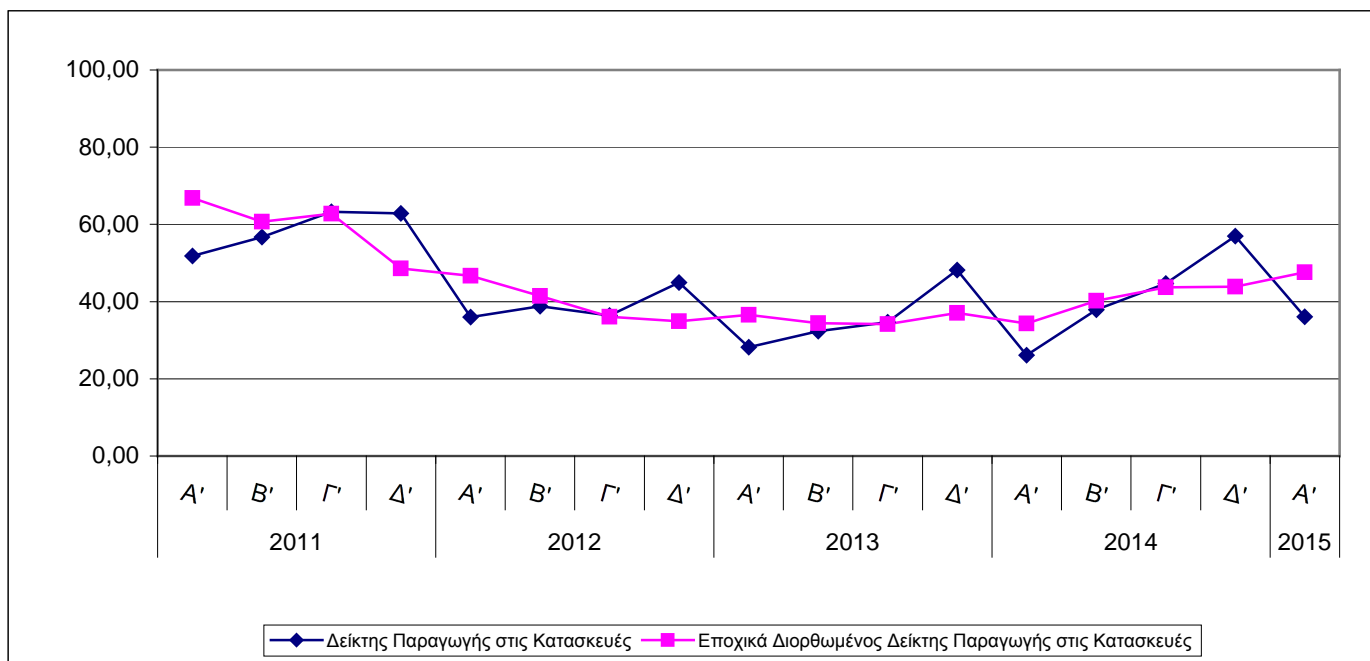
Διαμαντάκη Αικατερίνη
Πουλάκος Αριστείδης
Τηλ: 213 1352122
Fax: 213 1352735



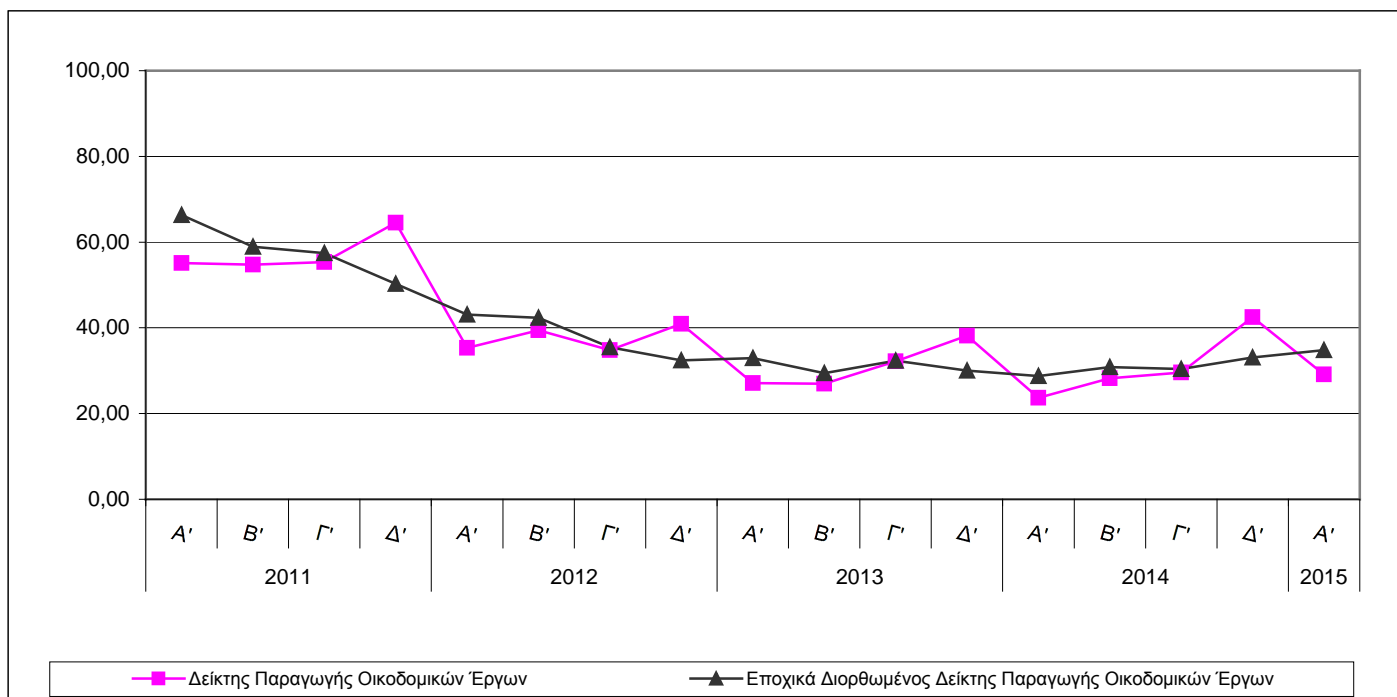
Εξέλιξη των εποχικά διορθωμένων Δεικτών Παραγωγής στις Κατασκευές, Παραγωγής Οικοδομικών Έργων και Παραγωγής Έργων Πολιτικού Μηχανικού.



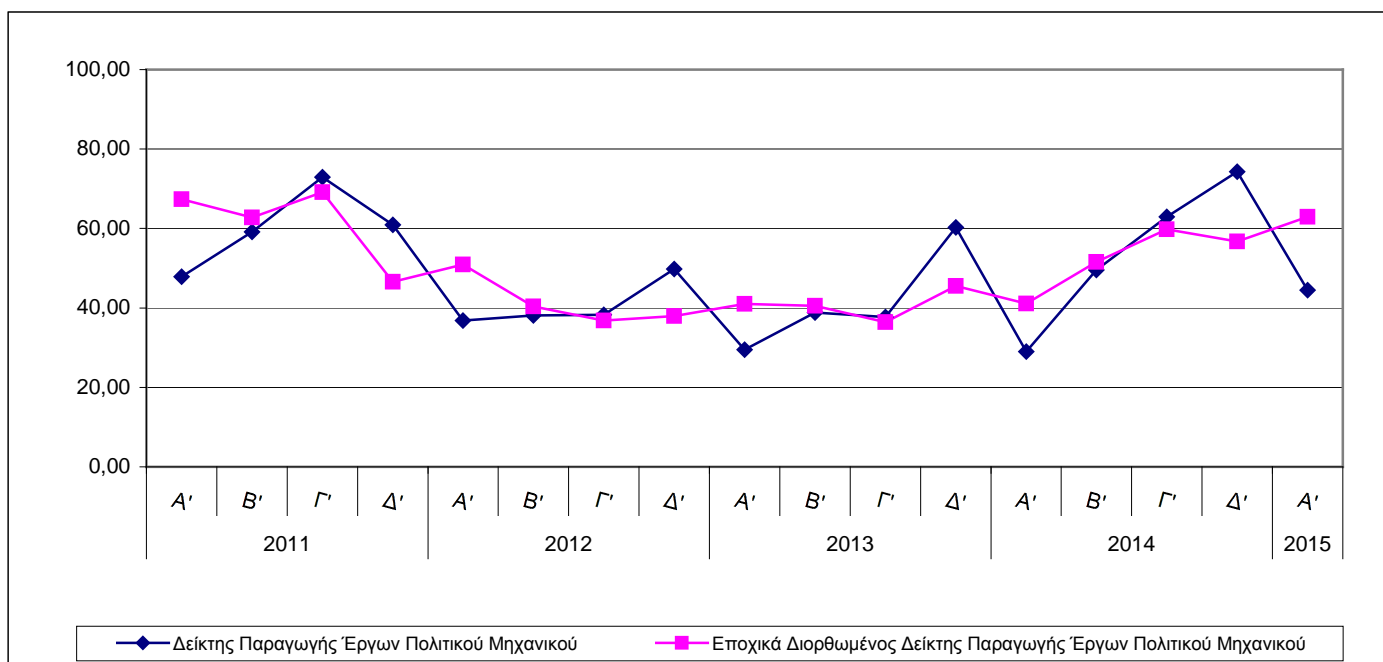
Εξέλιξη του εποχικά και μη εποχικά διορθωμένου Δείκτη Παραγωγής στις Κατασκευές.



Εξέλιξη του εποχικά και μη εποχικά διορθωμένου Δείκτη Παραγωγής Οικοδομικών Έργων.



Εξέλιξη του εποχικά και μη εποχικά διορθωμένου Δείκτη Παραγωγής Έργων Πολιτικού Μηχανικού.



Πίνακας 1: Ετήσιες μεταβολές Δεικτών Παραγωγής στις Κατασκευές

(διορθωμένα στοιχεία, με βάση το τυπικό τρίμηνο, δηλ. τον πραγματικό αριθμό εργάσιμων ημερών)

Έτος βάσης: 2010=100,0

Έτος-Τρίμηνο		Γενικός Δείκτης Παραγωγής στις Κατασκευές		Δείκτης Παραγωγής Οικοδομικών Έργων		Δείκτης Παραγωγής Έργων Πολιτικού Μηχανικού	
		Δείκτης	Ετήσια μεταβολή (%)	Δείκτης	Ετήσια μεταβολή (%)	Δείκτης	Ετήσια μεταβολή (%)
2010	Α΄	98,01		117,53		74,48	
	Β΄	107,48		114,63		98,86	
	Γ΄	79,62		69,28		92,09	
	Δ΄	114,89		98,57		134,57	
	Μέσος ετήσιος	100,00		100,00		100,00	
2011	Α΄	51,84	-47,1	55,10	-53,1	47,90	-35,7
	Β΄	56,72	-47,2	54,71	-52,3	59,13	-40,2
	Γ΄	63,31	-20,5	55,33	-20,1	72,92	-20,8
	Δ΄	62,87	-45,3	64,51	-34,6	60,89	-54,8
	Μέσος ετήσιος	58,68	-41,3	57,41	-42,6	60,21	-39,8
2012	Α΄	36,02	-30,5	35,33	-35,9	36,85	-23,1
	Β΄	38,84	-31,5	39,43	-27,9	38,13	-35,5
	Γ΄	36,40	-42,5	34,81	-37,1	38,31	-47,5
	Δ΄	44,96	-28,5	40,93	-36,6	49,81	-18,2
	Μέσος ετήσιος	39,05	-33,4	37,63	-34,5	40,78	-32,3
2013	Α΄	28,19	-21,7	27,09	-23,3	29,52	-19,9
	Β΄	32,32	-16,8	26,93	-31,7	38,81	1,8
	Γ΄	34,70	-4,7	32,22	-7,4	37,69	-1,6
	Δ΄	48,20	7,2	38,19	-6,7	60,26	21,0
	Μέσος ετήσιος	35,85	-8,2	31,11	-17,3	41,57	1,9
2014	Α΄	26,08	-7,5	23,67	-12,6	28,99	-1,8
	Β΄	37,89	17,2	28,24	4,9	49,52	27,6
	Γ΄	44,69	28,8	29,57	-8,2	62,91	66,9
	Δ΄	56,93	18,1	42,53	11,4	74,30	23,3
	Μέσος ετήσιος	41,40	15,5	31,00	-0,3	53,93	29,7
2015	Α*	36,09	38,4	29,10	23,0	44,51	53,5

* Προσωρινά στοιχεία

Σημείωση :

1. Οι δείκτες υπολογίζονται με άπειρα δεκαδικά ψηφία και δημοσιεύονται με στρογγυλοποίηση δύο δεκαδικών ψηφίων.
2. Οι ποσοστιαίες μεταβολές υπολογίζονται βάσει δεικτών με άπειρα δεκαδικά ψηφία και δημοσιεύονται με στρογγυλοποίηση ενός δεκαδικού ψηφίου.

Πίνακας 2: Τριμηνιαίες μεταβολές Δεικτών Παραγωγής στις Κατασκευές

(διορθωμένα στοιχεία, με βάση το τυπικό τρίμηνο, δηλ. τον πραγματικό αριθμό εργάσιμων ημερών)

Έτος βάσης: 2010=100,0

Έτος-Τρίμηνο	Δείκτης Παραγωγής στις Κατασκευές		Δείκτης Παραγωγής Οικοδομικών Έργων		Δείκτης Παραγωγής Έργων Πολιτικού Μηχανικού	
	Δείκτης	Τριμηνιαία μεταβολή (%)	Δείκτης	Τριμηνιαία μεταβολή (%)	Δείκτης	Τριμηνιαία μεταβολή (%)
2010 Α΄	98,01		117,53		74,48	
Β΄	107,48	9,7	114,63	-2,5	98,86	32,7
Γ΄	79,62	-25,9	69,28	-39,6	92,09	-6,8
Δ΄	114,89	44,3	98,57	42,3	134,57	46,1
2011 Α΄	51,84	-54,9	55,10	-44,1	47,90	64,4
Β΄	56,72	9,4	54,71	-0,7	59,13	23,5
Γ΄	63,31	11,6	55,33	1,1	72,92	23,3
Δ΄	62,87	-0,7	64,51	16,6	60,89	16,5
2012 Α΄	36,02	-42,7	35,33	-45,2	36,85	-39,5
Β΄	38,84	7,8	39,43	11,6	38,13	3,5
Γ΄	36,40	-6,3	34,81	-11,7	38,31	0,5
Δ΄	44,96	23,5	40,93	17,6	49,81	30,0
2013 Α΄	28,19	-37,3	27,09	-33,8	29,52	40,7
Β	32,32	14,6	26,93	-0,6	38,81	31,5
Γ΄	34,70	7,4	32,22	19,6	37,69	-2,9
Δ΄	48,20	38,9	38,19	18,5	60,26	59,9
2014 Α΄	26,08	-45,9	23,67	-38,0	28,99	-51,9
Β΄	37,89	45,2	28,24	19,3	49,52	70,8
Γ΄	44,69	18,0	29,57	4,7	62,91	27,0
Δ΄	56,93	27,4	42,53	43,8	74,30	18,1
2015 Α΄*	36,09	-36,6	29,10	-31,6	44,51	-40,1

* Προσωρινά στοιχεία

Σημείωση :

1. Οι δείκτες υπολογίζονται με άπειρα δεκαδικά ψηφία και δημοσιεύονται με στρογγυλοποίηση δύο δεκαδικών ψηφίων.

2. Οι ποσοστιαίες μεταβολές υπολογίζονται βάσει δεικτών με άπειρα δεκαδικά ψηφία και δημοσιεύονται με στρογγυλοποίηση ενός δεκαδικού ψηφίου.

Πίνακας 3: Τριμηνιαίες μεταβολές των εποχικά διορθωμένων Δεικτών Παραγωγής στις Κατασκευές

Έτος βάσης: 2010=100,0

Έτος-Τρίμηνο	Δείκτης Παραγωγής στις Κατασκευές		Δείκτης Παραγωγής Οικοδομικών Έργων		Δείκτης Παραγωγής Έργων Πολιτικού Μηχανικού	
	Δείκτης	Τριμηνιαία μεταβολή (%)	Δείκτης	Τριμηνιαία μεταβολή (%)	Δείκτης	Τριμηνιαία μεταβολή (%)
2010 Α΄	123,19		139,22		103,85	
	Β΄	-8,1	121,32	-12,9	103,50	-0,3
	Γ΄	-28,8	73,84	-39,1	88,77	-14,2
	Δ΄	8,6	76,28	3,3	101,11	13,9
2011 Α΄	66,81	-23,7	66,34	-13,0	67,37	-33,4
	Β΄	-9,2	58,93	-11,2	62,80	-6,8
	Γ΄	3,4	57,42	-2,6	69,14	10,1
	Δ΄	-22,5	50,28	-12,4	46,56	-32,7
2012 Α΄	46,66	-4,0	43,11	-14,3	50,95	9,4
	Β΄	-11,2	42,32	-1,8	40,40	-20,7
	Γ΄	-12,9	35,46	-16,2	36,86	-8,8
	Δ΄	-3,3	32,43	-8,6	37,93	2,9
2013 Α΄	36,59	4,8	32,91	1,5	41,04	8,2
	Β	-5,9	29,39	-10,7	40,55	-1,2
	Γ΄	-0,7	32,34	10,0	36,45	-10,1
	Δ΄	8,3	30,01	-7,2	45,56	25,0
2014 Α΄	34,36	-7,3	28,77	-4,1	41,09	-9,8
	Β΄	17,2	30,86	7,3	51,59	25,5
	Γ΄	8,6	30,37	-1,6	59,79	15,9
	Δ΄	0,3	33,12	9,0	56,73	-5,1
2015 Α*	47,57	8,6	34,82	5,1	62,95	11,0

* Προσωρινά στοιχεία

Σημείωση :

1. Οι δείκτες υπολογίζονται με άπειρα δεκαδικά ψηφία και δημοσιεύονται με στρογγυλοποίηση δύο δεκαδικών ψηφίων.
2. Οι ποσοστιαίες μεταβολές υπολογίζονται βάσει δεικτών με άπειρα δεκαδικά ψηφία και δημοσιεύονται με στρογγυλοποίηση ενός δεκαδικού ψηφίου.
3. Η χρονοσειρά των εποχικά διορθωμένων δεικτών επανυπολογίζεται κάθε φορά που προστίθεται μια νέα παρατήρηση.

ΜΕΘΟΔΟΛΟΓΙΚΕΣ ΣΗΜΕΙΩΣΕΙΣ

Γενικά	Ο Δείκτης Παραγωγής στις Κατασκευές, στην Ελλάδα, καταρτίζεται από την Ελληνική Στατιστική Αρχή (ΕΛ.ΣΤΑΤ) από το έτος 2000 και εξής.
Σκοπός του δείκτη	Σκοπός του δείκτη είναι η σύγκριση του μεγέθους (όγκου) της εκάστοτε τρέχουσας τριμηνιαίας παραγωγής στους κλάδους κτιρίων – έργων πολιτικού μηχανικού, προς την αντίστοιχη παραγωγή μιας δεδομένης σταθερής περιόδου, η οποία λαμβάνεται ως βάση.
Νομικό πλαίσιο	Ο Δείκτης Παραγωγής στις Κατασκευές καταρτίζεται στο πλαίσιο εφαρμογής του Κανονισμού (ΕΚ) του Συμβουλίου αριθ.1165/98 "περί βραχυπρόθεσμων στατιστικών" και των απαιτήσεων του τροποποιητικού Κανονισμού (ΕΚ) του Κοινοβουλίου και του Συμβουλίου αριθ.1158/2005 του αρχικού Κανονισμού (ΕΚ) αριθ. 1893/2006 του Ευρωπαϊκού Κοινοβουλίου και του Συμβουλίου, καθώς και του κανονισμού (ΕΚ) αριθ. 451/2008 του Συμβουλίου.
Περίοδος αναφοράς	Τρίμηνο
Έτος βάσης	2010=100,0.
Αναθεώρηση	Ο Δείκτης Παραγωγής στις Κατασκευές είναι δείκτης σταθερής βάσης. Η τελευταία αναθεώρηση του δείκτη με το νέο έτος βάσης (2010) έγινε στο πλαίσιο εφαρμογής του Κανονισμού (ΕΚ) του Συμβουλίου αριθ.1165/98, σύμφωνα με τον οποίο οι βραχυχρόνιοι δείκτες αναθεωρούνται κάθε πέντε (5) χρόνια, με έτος βάσης που λήγει σε 0 ή 5.
Στατιστικές ταξινομήσεις	Για την κατάρτιση των αναθεωρημένων δεικτών χρησιμοποιήθηκαν: Η Στατιστική Ταξινόμηση των Οικονομικών Δραστηριοτήτων στην Κοινότητα NACE Rev.2 , (Κανονισμός (ΕΚ) 1893/2006 του Ευρωπαϊκού Κοινοβουλίου και του Συμβουλίου) – Τομέας ΣΤ – Κατασκευές, Κλάδοι 41, 42 και 43 και Η Ταξινόμηση των Κατασκευών (Classification of Types of Construction - CC).
Γεωγραφική κάλυψη	Το σύνολο της Χώρας.
Κάλυψη κλάδων οικονομικών δραστηριοτήτων	Ο δείκτης καλύπτει όλους τους τομείς στις κατασκευές (κτίρια – έργα πολιτικού μηχανικού). Στα κτίρια περιλαμβάνονται οι μονοκατοικίες, διπλοκατοικίες, πολυκατοικίες, ξενοδοχεία, κτίρια γραφείων, βιομηχανικά και εμπορικά κτίρια, κτίρια δημόσιων θεαμάτων, εκπαιδευτήρια, νοσοκομεία και λοιπά οικιστικά κτίρια. Στα έργα πολιτικού μηχανικού περιλαμβάνονται οι αυτοκινητόδρομοι, οδοί, αεροδρόμια, αθλητικές εγκαταστάσεις, γέφυρες, σήραγγες, υπόγειες διαβάσεις, αγωγοί μεταφοράς πετρελαίου και φυσικού αερίου, δίκτυα παραγωγής και διανομής ρεύματος, δίκτυα τηλεπικοινωνιών, υδραυλικά και λιμενικά έργα, κ.ά
Διενεργούμενη έρευνα	Η μονάδα δειγματοληψίας για τη συλλογή των στοιχείων της έρευνας είναι η επιχείρηση. Το μέγεθος του δείγματος των ερευνώμενων επιχειρήσεων ανέρχεται σε 274 επιχειρήσεις, οι οποίες εμφανίζουν ετήσιο κύκλο εργασιών μεγαλύτερο ή ίσο των 4 εκατ. ευρώ, σύμφωνα με τα στοιχεία τόσο του Μητρώου Επιχειρήσεων της ΕΛΣΤΑΤ, όσο και της ετήσιας Έρευνας Κατασκευών, έτους 2010. Η κάλυψη σε κύκλο εργασιών των προαναφερόμενων επιχειρήσεων υπερβαίνει το 40% του συνολικού κύκλου εργασιών κατά το έτος 2010.
Εποχική Διόρθωση	Εποχική διόρθωση είναι η διαδικασία απαλοιφής της επίδρασης της εποχικότητας στη χρονοσειρά δεδομένων για την βελτίωση της συγκρισιμότητας μεταξύ των περιόδων αναφοράς των δεδομένων. Η εποχική διόρθωση του δείκτη πραγματοποιείται με την εφαρμογή της μεθόδου TRAMO – SEAT και με την χρήση λογισμικού JDemetra+ 2.0.0 . Η εποχική διόρθωση εφαρμόστηκε στο Δείκτη Παραγωγής στις Κατασκευές σε επίπεδο γενικού δείκτη (παραγωγή συνόλου κατασκευών) και σε επίπεδο των επιμέρους δεικτών, δηλαδή παραγωγής οικοδομικών έργων και παραγωγής έργων πολιτικού μηχανικού. Για τις χρονολογικές σειρές των επιμέρους δεικτών χρησιμοποιήθηκε η άμεση μέθοδος (direct approach), δηλαδή η κάθε μια χρονολογική σειρά διορθώθηκε εποχικά ανεξάρτητα από την άλλη. Για το γενικό Δείκτη Παραγωγής στις Κατασκευές χρησιμοποιήθηκε η έμμεση μέθοδος (indirect approach), δηλαδή ο εποχιακά διορθωμένος γενικός δείκτης προέκυψε από τη σύνθεση των εποχιακά διορθωμένων επιμέρους δεικτών, οικοδομικών έργων και έργων πολιτικού μηχανικού, με την εφαρμογή των κατάλληλων σταθμίσεων
Δημοσίευση στοιχείων	Τα στοιχεία των Δεικτών Παραγωγής στις Κατασκευές ανακοινώνονται σε τριμηνιαία βάση, με ειδικά διαμορφωμένο Δελτίο Τύπου, εντός προκαθορισμένων ημερομηνιών, σύμφωνα με τους αναφερόμενους Κανονισμούς.
Παρατήρηση	Σημειώνεται ότι τα στοιχεία του Δείκτη Παραγωγής στις Κατασκευές δεν μπορούν να συγκριθούν με τα στοιχεία της Έρευνας Οικοδομικής Δραστηριότητας (Ιδιωτικής – Δημόσιας). Και τούτο διότι τα

στοιχεία της Έρευνας Οικοδομικής Δραστηριότητας, ως γνωστόν, προκύπτουν από Διοικητικές Πηγές (Πολεοδομίες) και αναφέρονται στο σύνολο των εκδοθεισών οικοδομικών αδειών (νέων οικοδομών, επεκτάσεων, τροποποιήσεων, κ.λ.π.) και όχι στις περατωθείσες οικοδομές. Αντίθετα, τα στοιχεία του Δείκτη Παραγωγής στις Κατασκευές προκύπτουν από απευθείας έρευνα στις κατασκευαστικές εταιρείες και μάλιστα στις μεγαλύτερες από αυτές και αναφέρονται σε πραγματοποιηθείσα κατασκευαστική δραστηριότητα (οικοδομικά έργα, έργα πολιτικού μηχανικού).

Παραπομπές Περισσότερες πληροφορίες σχετικά με τη μεθοδολογία κατάρτισης και υπολογισμού του Δείκτη Παραγωγής στις Κατασκευές, καθώς και στοιχεία χρονολογικών σειρών του δείκτη αυτού, διατίθενται στην ιστοσελίδα της ΕΛ.ΣΤΑΤ. (www.statistics.gr) στο σύνδεσμο «Στατιστικά Θέματα – Δείκτες – Οικοδόμηση, Κατασκευές – Δείκτης Παραγωγής στις Κατασκευές».