



ΔΕΛΤΙΟ ΤΥΠΟΥ

ΧΟΡΗΓΗΣΗ ΑΔΕΙΩΝ ΚΥΚΛΟΦΟΡΙΑΣ ΟΧΗΜΑΤΩΝ : ΦΕΒΡΟΥΑΡΙΟΣ 2021

Η Ελληνική Στατιστική Αρχή ανακοινώνει ότι κατά το μήνα Φεβρουάριο του 2021 κυκλοφόρησαν για πρώτη φορά 13.464 αυτοκίνητα (καινούργια ή μεταχειρισμένα εξωτερικού) έναντι 16.589 που κυκλοφόρησαν τον αντίστοιχο μήνα του έτους 2020, παρουσιάζοντας μείωση 18,8%. Αύξηση 7,7% είχε παρουσιάσει η κυκλοφορία για πρώτη φορά αυτοκινήτων (καινούργιων ή μεταχειρισμένων εξωτερικού) τον Φεβρουάριο του έτους 2020 σε σχέση με τον αντίστοιχο μήνα του 2019 (Πίνακας 1 - Γραφήματα 1,2,3,5). Τα καινούργια αυτοκίνητα που κυκλοφόρησαν τον Φεβρουάριο του 2021 ανέρχονται σε 7.379 έναντι 8.520 που κυκλοφόρησαν τον αντίστοιχο μήνα του έτους 2020, παρουσιάζοντας μείωση 13,4%.

Η κυκλοφορία νέων μοτοσυκλετών κυβισμού άνω των 50 cc (καινούργιων και μεταχειρισμένων εξωτερικού) κατά το μήνα Φεβρουάριο του 2021, ανήλθε σε 2.514 έναντι 2.515 τον αντίστοιχο μήνα του έτους 2020, χωρίς να παρουσιάσει ιδιαίτερη μεταβολή. Αύξηση 34,1% είχε παρουσιάσει η κυκλοφορία νέων μοτοσυκλετών (άνω των 50 cc) τον Φεβρουάριο του 2020 σε σχέση με τον αντίστοιχο μήνα του 2019 (Πίνακας 1 - Γράφημα 4). Οι καινούργιες μοτοσυκλέτες που κυκλοφόρησαν τον Φεβρουάριο του 2021 ανέρχονται σε 2.233 έναντι 2.264 που κυκλοφόρησαν τον αντίστοιχο μήνα του έτους 2020, παρουσιάζοντας μείωση 1,4%.

Την περίοδο Ιανουαρίου - Φεβρουαρίου 2021 κυκλοφόρησαν για πρώτη φορά 29.447 αυτοκίνητα (καινούργια ή μεταχειρισμένα εξωτερικού) έναντι 38.944 που κυκλοφόρησαν την αντίστοιχη περίοδο του έτους 2020, παρουσιάζοντας μείωση 24,4%. Αύξηση 8,1% είχε παρουσιάσει το δίμηνο Ιανουαρίου - Φεβρουαρίου του 2020 σε σχέση με το αντίστοιχο του 2019 (Πίνακας 3 - Γραφήματα 6,7). Τα καινούργια αυτοκίνητα που κυκλοφόρησαν την περίοδο Ιανουαρίου - Φεβρουαρίου 2021 ανέρχονται σε 15.857 έναντι 18.823 που κυκλοφόρησαν την αντίστοιχη περίοδο του έτους 2020, παρουσιάζοντας μείωση 15,8%.

Η κυκλοφορία νέων μοτοσυκλετών άνω των 50 cc (καινούργιων και μεταχειρισμένων εξωτερικού) κατά την περίοδο Ιανουαρίου - Φεβρουαρίου 2021, ανήλθε σε 4.471 έναντι 5.020 που κυκλοφόρησαν την αντίστοιχη περίοδο του έτους 2020, παρουσιάζοντας μείωση 10,9%. Αύξηση 31,0% είχε παρουσιάσει το δίμηνο Ιανουαρίου - Φεβρουαρίου του 2020 σε σχέση με το αντίστοιχο του 2019 (Πίνακας 3 - Γραφήματα 6,7). Οι καινούργιες μοτοσυκλέτες που κυκλοφόρησαν την περίοδο Ιανουαρίου - Φεβρουαρίου 2021 ανέρχονται σε 3.937 έναντι 4.538 που κυκλοφόρησαν την αντίστοιχη περίοδο του έτους 2020, παρουσιάζοντας μείωση 13,2%.

Πληροφορίες για μεθοδολογικά θέματα :

Διεύθυνση Τομεακών Στατιστικών

Τμήμα Στατιστικών Μεταφορών

Πότα Τζώρτζη, Κων/νος Μενεξές

Τηλ: 213 135 2187, 213 135 3055

Fax: 213 135 2757

e-mail: p.tzortzi@statistics.gr, k.menexes@statistics.gr

Πληροφορίες για παροχή δεδομένων:

Τηλ. 213 135 2022

[email: data.dissem@statistics.gr](mailto:data.dissem@statistics.gr)

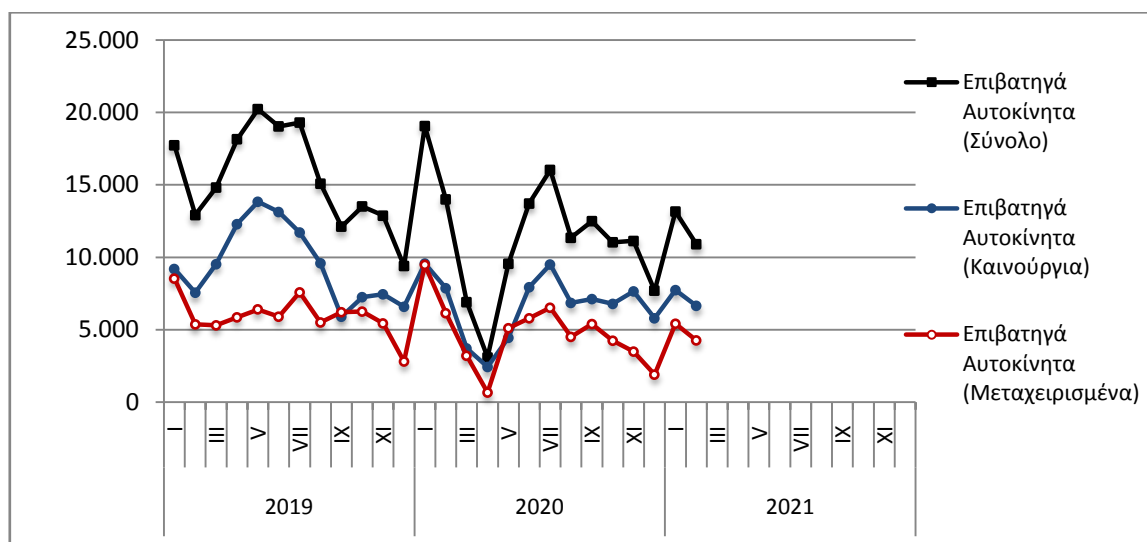
Πίνακας 1. Οχήματα που κυκλοφόρησαν για πρώτη φορά στην Ελλάδα: Φεβρουάριος 2019 - 2021

Κατηγορία οχημάτων	Φεβρουάριος									Μεταβολή (%)					
	2019			2020			2021			2020/2019			2021/2020		
	Σύνολο	Καινούργια	Μεταχ/μένα	Σύνολο	Καινούργια	Μεταχ/μένα	Σύνολο	Καινούργια	Μεταχ/μένα	Σύνολο	Καινούργια	Μεταχ/μένα	Σύνολο	Καινούργια	Μεταχ/μένα
Σύνολο Ελλάδος															
Σύνολο οχημάτων	17.279	9.875	7.404	19.104	10.784	8.320	15.978	9.612	6.366	10,6%	9,2%	12,4%	-16,4%	-10,9%	-23,5%
1. Αυτοκίνητα	15.404	8.235	7.169	16.589	8.520	8.069	13.464	7.379	6.085	7,7%	3,5%	12,6%	-18,8%	-13,4%	-24,6%
Επιβατηγά	12.913	7.553	5.360	13.994	7.854	6.140	10.913	6.652	4.261	8,4%	4,0%	14,6%	-22,0%	-15,3%	-30,6%
Λεωφορεία	105	10	95	166	26	140	77	14	63	58,1%	160,0%	47,4%	-53,6%	-46,2%	-55,0%
Φορτηγά	2.386	672	1.714	2.429	640	1.789	2.474	713	1.761	1,8%	-4,8%	4,4%	1,9%	11,4%	-1,6%
2. Μοτοσυκλέτες > 50 cc	1.875	1.640	235	2.515	2.264	251	2.514	2.233	281	34,1%	38,0%	6,8%	0,0%	-1,4%	12,0%
Νομός Αττικής															
Σύνολο οχημάτων	8.611	6.348	2.263	9.495	6.824	2.671	8.398	6.103	2.295	10,3%	7,5%	18,0%	-11,6%	-10,6%	-14,1%
1. Αυτοκίνητα	7.625	5.432	2.193	8.095	5.491	2.604	7.044	4.835	2.209	6,2%	1,1%	18,7%	-13,0%	-11,9%	-15,2%
Επιβατηγά	6.936	5.120	1.816	7.292	5.124	2.168	6.166	4.428	1.738	5,1%	0,1%	19,4%	-15,4%	-13,6%	-19,8%
Λεωφορεία	39	8	31	53	12	41	26	9	17	35,9%	50,0%	32,3%	-50,9%	-25,0%	-58,5%
Φορτηγά	650	304	346	750	355	395	852	398	454	15,4%	16,8%	14,2%	13,6%	12,1%	14,9%
2. Μοτοσυκλέτες > 50 cc	986	916	70	1.400	1.333	67	1.354	1.268	86	42,0%	45,5%	-4,3%	-3,3%	-4,9%	28,4%

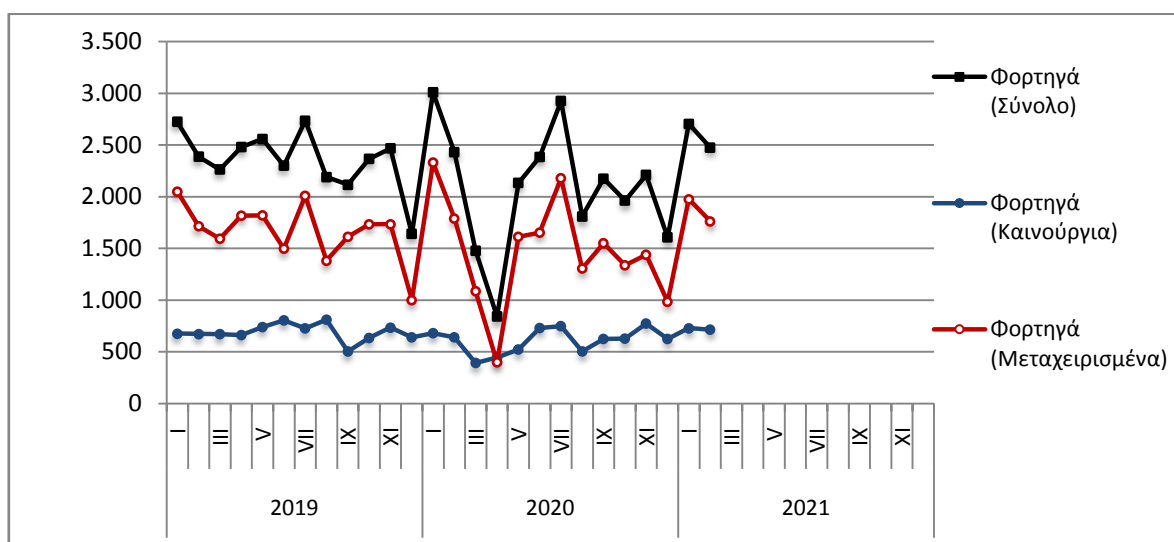
Πίνακας 2. Οχήματα που κυκλοφόρησαν για πρώτη φορά στην Ελλάδα: Μάρτιος 2019 – Φεβρουάριος 2021

Κατηγορία οχημάτων	Μ.Ο Μαρ. 2019 - Φεβ. 2020			Μ.Ο Μαρ. 2020 - Φεβ. 2021			Μεταβολή (%)		
							Μ.Ο Μαρ. 2020 - Φεβ. 2021 / Μ.Ο Μαρ. 2019 - Φεβ. 2020		
	Σύνολο	Καινούργια	Μεταχ/μένα	Σύνολο	Καινούργια	Μεταχ/μένα	Σύνολο	Καινούργια	Μεταχ/μένα
Σύνολο Ελλάδος									
Σύνολο οχημάτων	21.733	13.544	8.189	15.924	9.924	6.000	-26,7%	-26,7%	-26,7%
1. Αυτοκίνητα	18.154	10.273	7.881	12.756	7.019	5.737	-29,7%	-31,7%	-27,2%
Επιβατηγά	15.628	9.557	6.071	10.585	6.379	4.206	-32,3%	-33,3%	-30,7%
Λεωφορεία	147	29	118	113	21	92	-23,1%	-27,6%	-22,0%
Φορτηγά	2.379	687	1.692	2.058	619	1.439	-13,5%	-9,9%	-15,0%
2. Μοτοσυκλέτες > 50 cc	3.579	3.271	308	3.168	2.905	263	-11,5%	-11,2%	-14,6%

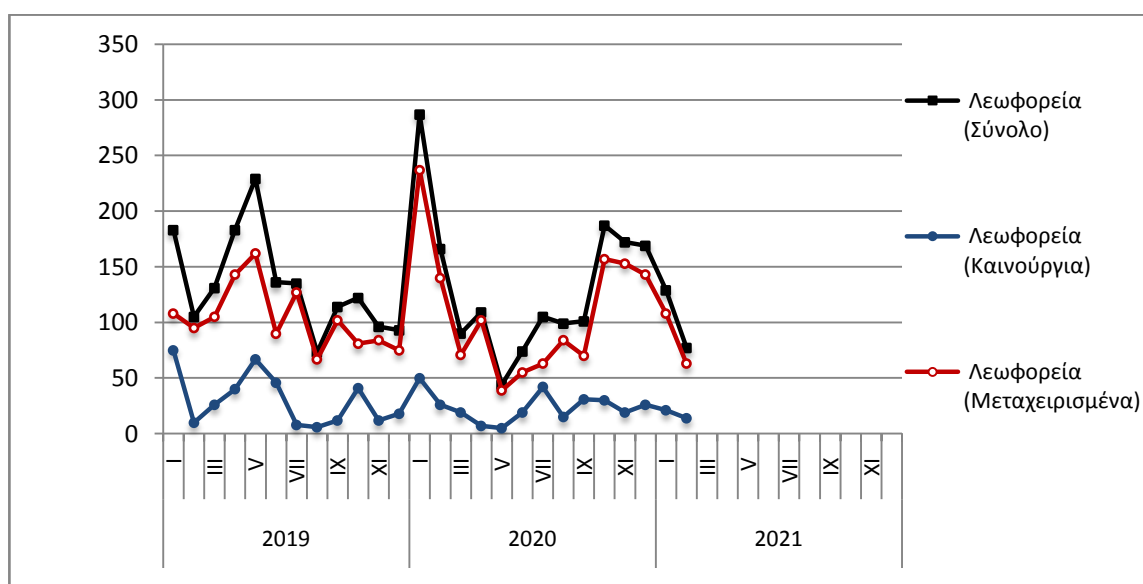
Γράφημα 1. Επιβατηγά Αυτοκίνητα (Ιανουάριος 2019 – Φεβρουάριος 2021)



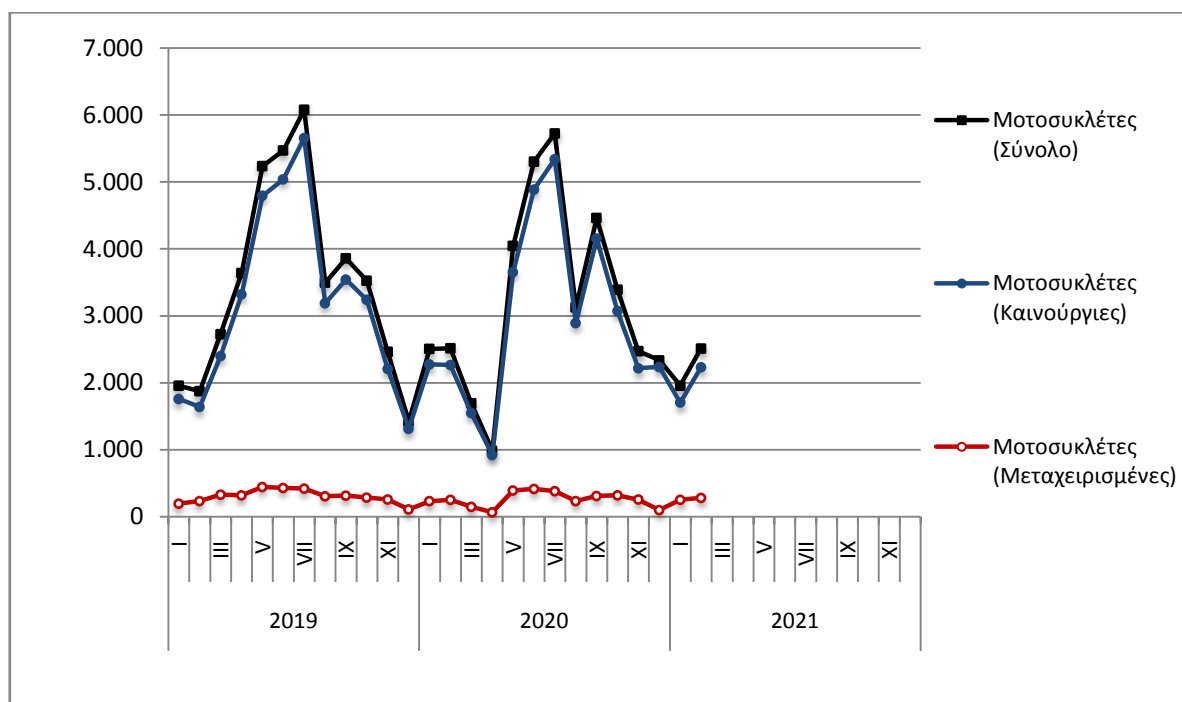
Γράφημα 2. Φορτηγά (Ιανουάριος 2019 – Φεβρουάριος 2021)



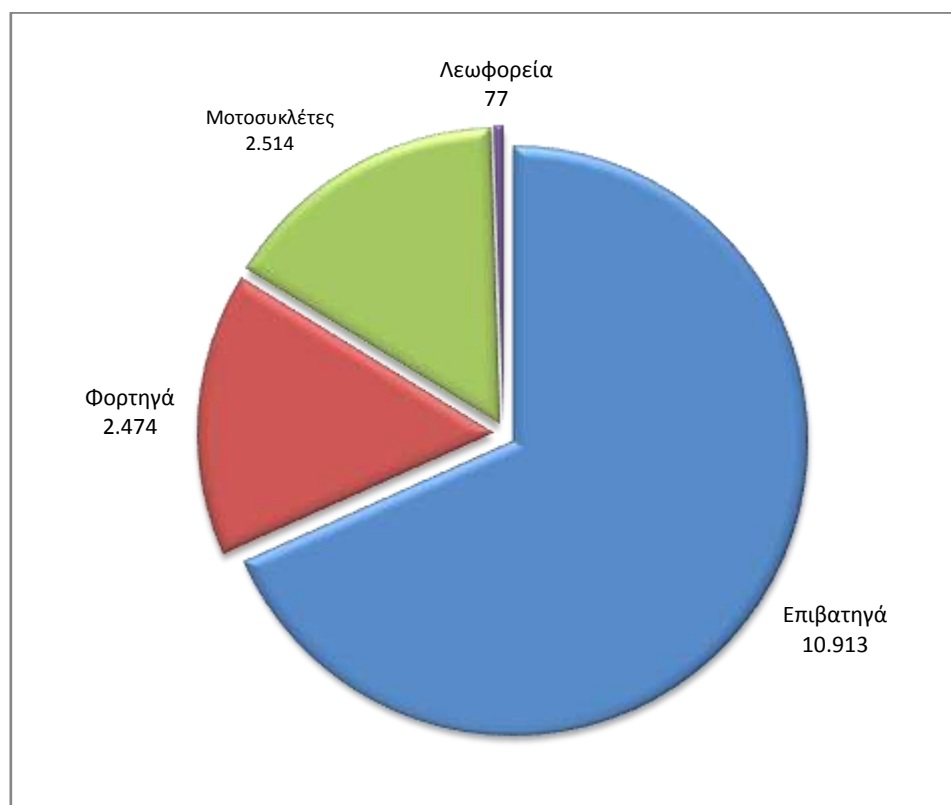
Γράφημα 3. Λεωφορεία (Ιανουάριος 2019 – Φεβρουάριος 2021)



Γράφημα 4. Μοτοσυκλέτες (Ιανουάριος 2019 – Φεβρουάριος 2021)



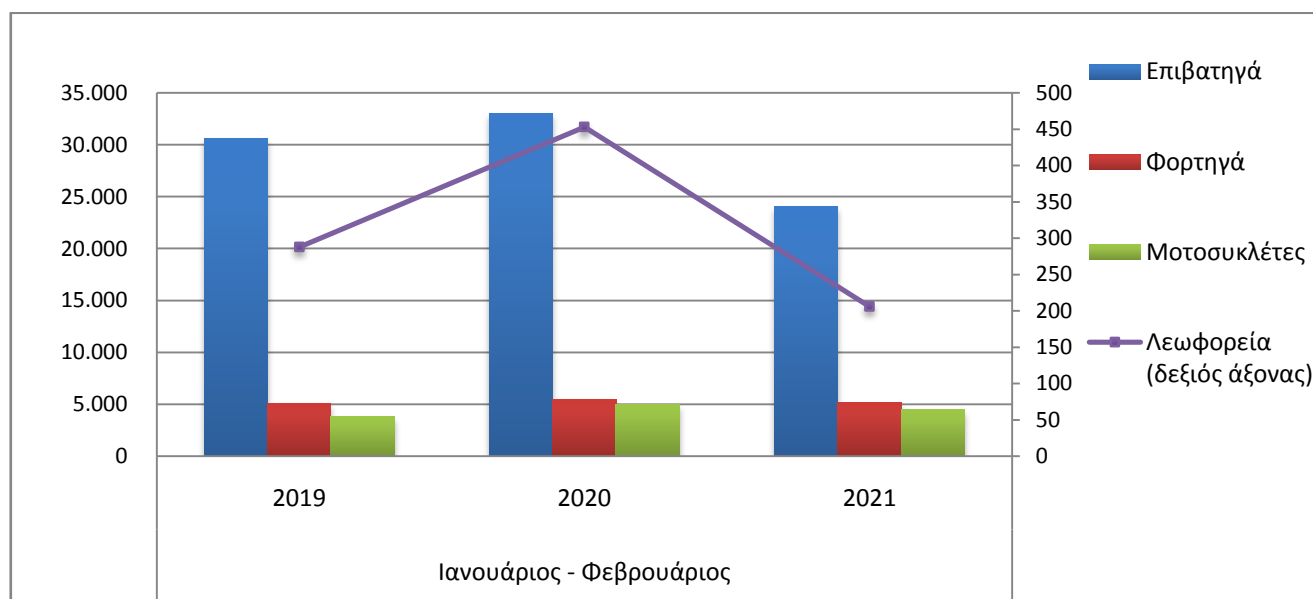
Γράφημα 5. Νέες Εγγραφές Οχημάτων (Φεβρουάριος 2021)



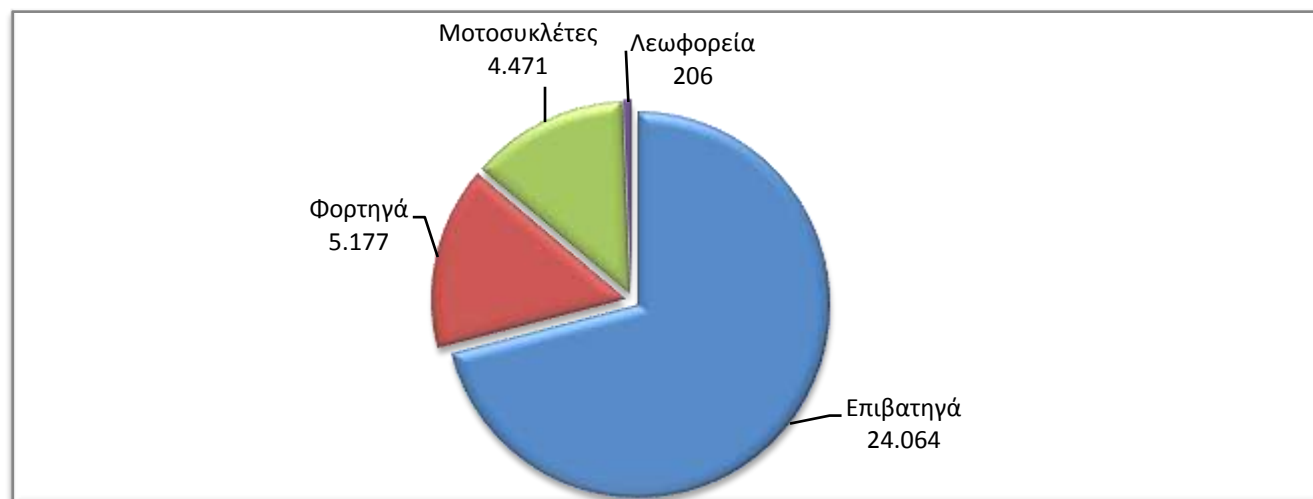
Πίνακας 3. Οχήματα που κυκλοφόρησαν για πρώτη φορά στην Ελλάδα: Ιανουάριος - Φεβρουάριος ετών 2019 έως 2021

Κατηγορία οχημάτων	Ιανουάριος - Φεβρουάριος									Μεταβολή (%)					
	2019			2020			2021			2020/2019			2021/2020		
	Σύνολο	Καινούργια	Μεταγ/μένα	Σύνολο	Καινούργια	Μεταγ/μένα	Σύνολο	Καινούργια	Μεταγ/μένα	Σύνολο	Καινούργια	Μεταγ/μένα	Σύνολο	Καινούργια	Μεταγ/μένα
Σύνολο Ελλάδος															
Σύνολο οχημάτων	39.869	21.584	18.285	43.964	23.361	20.603	33.918	19.794	14.124	10,3%	8,2%	12,7%	-22,9%	-15,3%	-31,4%
1. Αυτοκίνητα	36.038	18.183	17.855	38.944	18.823	20.121	29.447	15.857	13.590	8,1%	3,5%	12,7%	-24,4%	-15,8%	-32,5%
Επιβατηγά	30.640	16.751	13.889	33.055	17.428	15.627	24.064	14.381	9.683	7,9%	4,0%	12,5%	-27,2%	-17,5%	-38,0%
Λεωφορεία	288	85	203	453	76	377	206	35	171	57,3%	-10,6%	85,7%	-54,5%	-53,9%	-54,6%
Φορτηγά	5.110	1.347	3.763	5.436	1.319	4.117	5.177	1.441	3.736	6,4%	-2,1%	9,4%	-4,8%	9,2%	-9,3%
2. Μοτοσυκλέτες > 50 cc	3.831	3.401	430	5.020	4.538	482	4.471	3.937	534	31,0%	33,4%	12,1%	-10,9%	-13,2%	10,8%
Νομός Αττικής															
Σύνολο οχημάτων	19.301	13.722	5.579	20.754	14.555	6.199	17.815	12.758	5.057	7,5%	6,1%	11,1%	-14,2%	-12,3%	-18,4%
1. Αυτοκίνητα	17.229	11.776	5.453	17.959	11.897	6.062	15.182	10.289	4.893	4,2%	1,0%	11,2%	-15,5%	-13,5%	-19,3%
Επιβατηγά	15.771	11.129	4.642	16.247	11.185	5.062	13.345	9.485	3.860	3,0%	0,5%	9,0%	-17,9%	-15,2%	-23,7%
Λεωφορεία	89	19	70	169	47	122	56	20	36	89,9%	147,4%	74,3%	-66,9%	-57,4%	-70,5%
Φορτηγά	1.369	628	741	1.543	665	878	1.781	784	997	12,7%	5,9%	18,5%	15,4%	17,9%	13,6%
2. Μοτοσυκλέτες > 50 cc	2.072	1.946	126	2.795	2.658	137	2.633	2.469	164	34,9%	36,6%	8,7%	-5,8%	-7,1%	19,7%

Γράφημα 6. Σύγκριση Χορήγησης Νέων Αδειών Κυκλοφορίας Οχημάτων : Ιανουάριος – Φεβρουάριος ετών 2019 έως 2021



Γράφημα 7. Νέες Εγγραφές Οχημάτων : Ιανουάριος - Φεβρουάριος 2021



Πίνακας 4
Πωλήσεις καινούργιων και μεταχειρισμένων επιβατηγών κατά μάρκα:
Φεβρουάριος 2021 και Ιανουάριος - Φεβρουάριος 2021

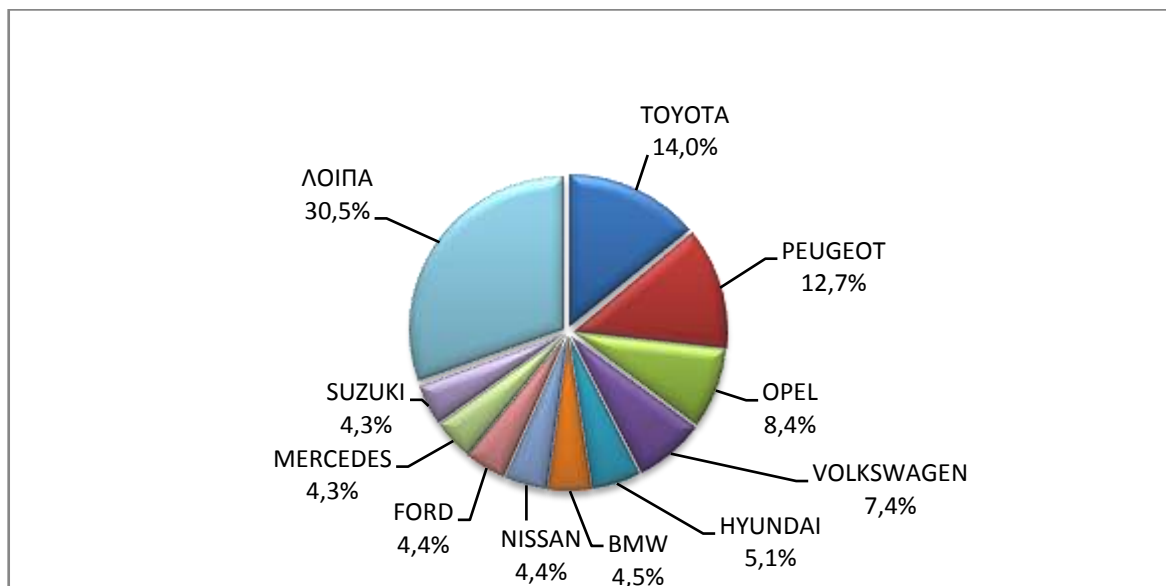
Μάρκα	Επιβατηγά			
	Φεβρουάριος		Ιανουάριος - Φεβρουάριος	
	καινούργια	μεταχειρισμένα	καινούργια	μεταχειρισμένα
ALFA ROMEO	3	51	5	118
ALPINE	-	-	-	1
ASTON MARTIN	-	-	-	1
AUDI	242	67	477	153
BENTLEY	-	1	-	1
BMW	298	101	651	245
BMW,MINI	-	1	-	1
CHEVROLET	-	43	-	94
CITROEN	112	114	205	271
CITROEN / DS	191	2	499	2
CUPRA	2	-	3	-
DACIA	98	71	224	158
DAIHATSU	-	13	-	26
DETHLEFFS	-	1	-	3
DODGE	-	1	-	1
DS	26	1	49	2
FERRARI	-	1	-	6
FIAT	167	256	296	574
FORD	290	364	603	800
HONDA	39	55	59	135
HUMER	-	-	-	1
HYMER	-	-	1	-
HYUNDAI	342	335	855	754
IVECO	-	1	-	1
JAGUAR	5	4	7	10
JEEP	107	11	178	31
KIA	192	70	485	155
LADA	-	2	-	2
LAMBORGHINI	-	1	-	3
LANCIA	-	8	-	27
LAND ROVER	28	26	112	83
LEXUS	14	11	26	20
MASERATI	-	-	-	2
MAZDA	19	12	34	35
MCLAREN	-	-	-	2
MERCEDES	288	162	650	396
MERCEDES ¹	-	-	1	-
MIA ELECTRIC	-	1	-	1
MINI	107	35	272	78
MITSUBISHI	18	53	45	126
NISSAN	293	297	556	693
NISSAN ¹	-	-	1	-
OPEL	560	347	1.036	800
PEUGEOT	845	179	1.705	390
PEUGEOT ²	1	-	13	-
PORSCHE	9	42	16	99

Πίνακας 4 (συνέχεια)
Πωλήσεις καινούργιων και μεταχειρισμένων επιβατηγών κατά μάρκα:
Φεβρουάριος 2021 και Ιανουάριος - Φεβρουάριος 2021

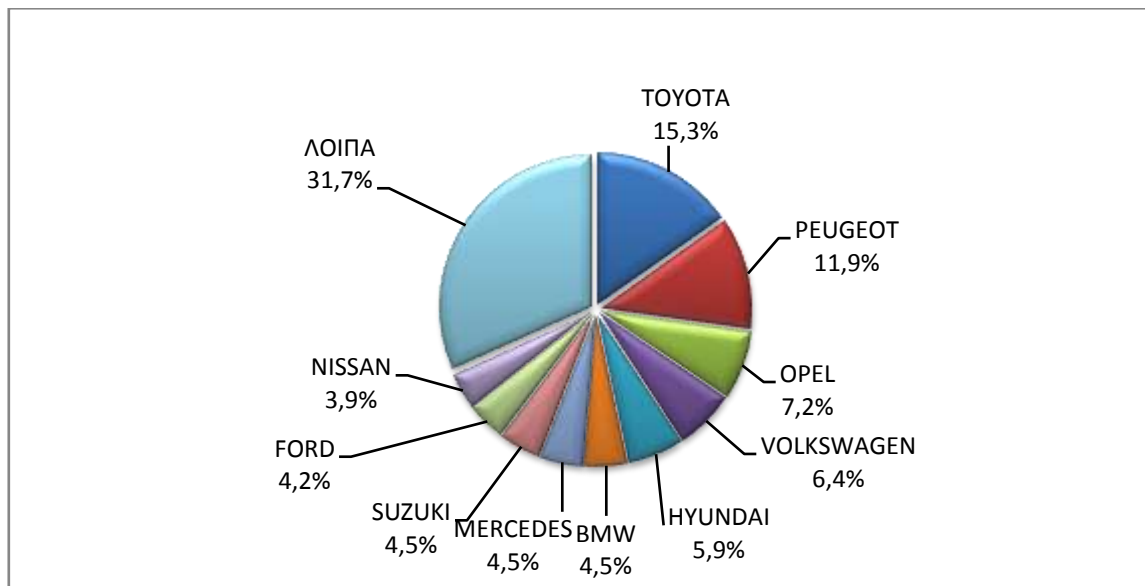
Μάρκα	Επιβατηγά			
	Φεβρουάριος		Ιανουάριος - Φεβρουάριος	
	καινούργια	μεταχειρισμένα	καινούργια	μεταχειρισμένα
PSA AUTOMOBILES	-	-	2	-
RANGE ROVER	1	2	1	11
RENAULT	228	327	550	685
ROLLER TEAM	1	-	1	1
ROLLS ROYCE	-	-	-	1
SAAB	-	2	-	5
SEA / MOBILVETT	-	-	-	1
SEAT	84	51	191	100
SKODA	197	92	450	174
SMART	8	183	14	374
SSANGYONG	-	-	-	1
SUBARU	3	4	4	12
SUZKI	15	-	34	-
SUZUKI	286	118	643	270
TESLA	1	3	4	6
TOYOTA	932	525	2.201	1.240
TRIGANO	-	2	-	2
TRIUMPH	-	-	-	1
VOLKSWAGEN	490	204	923	463
VOLKSWAGEN ¹	1	-	1	-
VOLVO	109	7	298	33
WARTBURG	-	1	-	2
ΣΥΝΟΛΟ	6.652	4.261	14.381	9.683

1 : Με κατασκευή 2ου / 3ου σταδίου στην Ελλάδα.
2 : Με κατασκευή 2ου / 3ου σταδίου στο εξωτερικό.

Γράφημα 8. Πωλήσεις καινούργιων επιβατηγών (Φεβρουάριος 2021)



Γράφημα 9. Πωλήσεις καινούργιων επιβατηγών (Ιανουάριος - Φεβρουάριος 2021)



Πίνακας 5
Πωλήσεις καινούργιων και μεταχειρισμένων φορτηγών κατά μάρκα:
Φεβρουάριος 2021 και Ιανουάριος - Φεβρουάριος 2021

Μάρκα	Φορτηγά			
	Φεβρουάριος		Ιανουάριος - Φεβρουάριος	
	καινούργια	μεταχειρισμένα	καινούργια	μεταχειρισμένα
BMW	-	-	-	1
CHEVROLET	-	1	-	1
CIFA	-	-	2	-
CITROEN	117	59	198	110
DACIA	22	12	37	23
DAF	-	43	1	97
DAF ¹	3	-	5	-
DODGE	-	1	-	2
FCA US LLC	-	-	-	1
FIAT	69	192	156	392
FIAT-IVECO	-	5	-	9
FORD	155	225	304	471
FORD ¹	2	-	2	-
GMS	-	-	-	1
HYUNDAI	-	4	-	10
ISUZU	2	18	11	48
IVECO	8	22	8	42
IVECO ¹	1	-	19	-
IVECO MAGIRUS	-	1	-	10
IZUZU	4	7	4	7
JEEP	-	2	-	3
KASSBOHRER	-	-	-	1
LAND ROVER	-	2	-	3
MAHINDRA	-	-	-	1

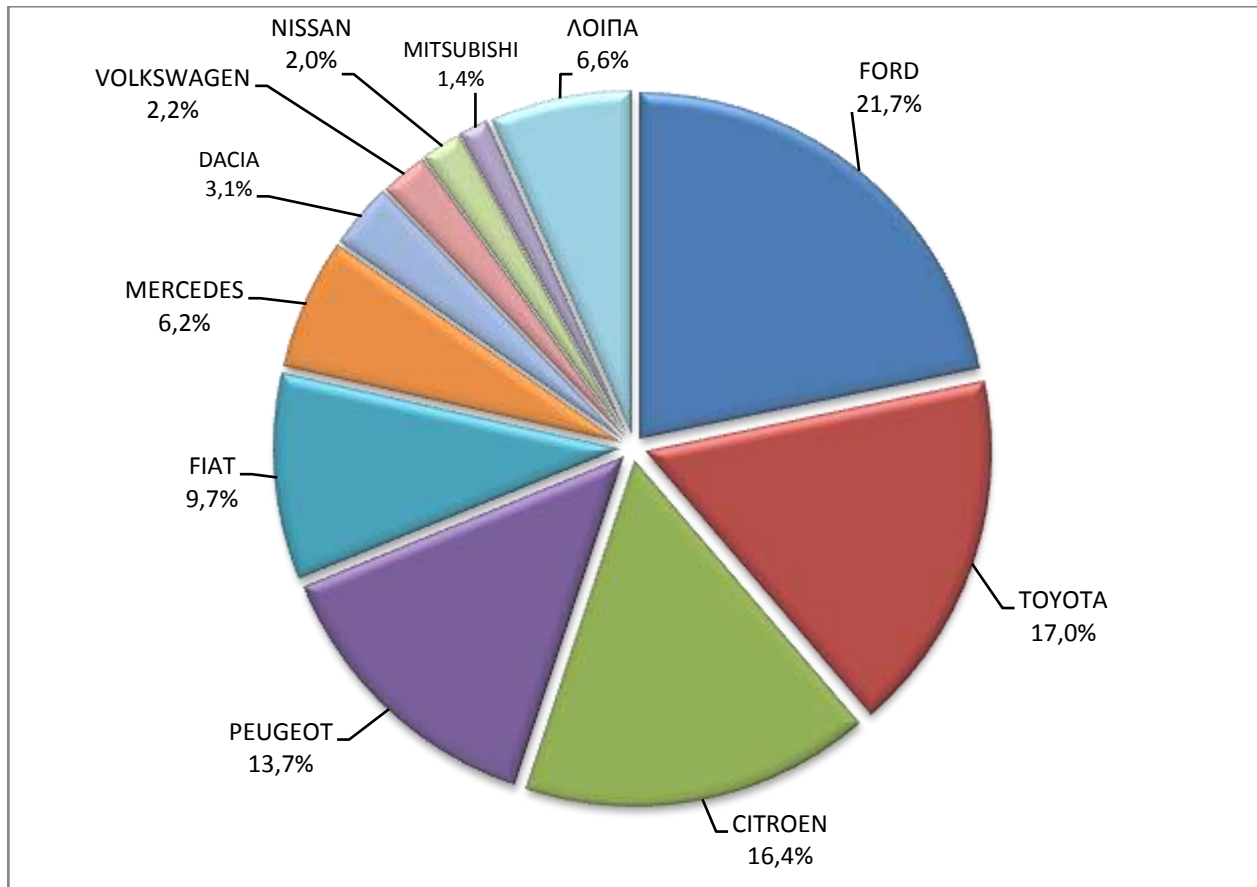
Πίνακας 5 (συνέχεια)
Πωλήσεις καινούργιων και μεταχειρισμένων φορτηγών κατά μάρκα:
Φεβρουάριος 2021 και Ιανουάριος - Φεβρουάριος 2021

Μάρκα	Φορτηγά			
	Φεβρουάριος		Ιανουάριος - Φεβρουάριος	
	καινούργια	μεταχειρισμένα	καινούργια	μεταχειρισμένα
MAN	1	111	1	209
MAN ¹	1	1	4	1
MAXUS , LDV	1	-	1	-
MAZDA	-	8	-	25
MERCEDES	44	390	60	883
MERCEDES ¹	3	1	7	3
MITSUBISHI	10	32	27	79
MITSUBISHI ¹	5	-	7	-
MOSCHOU CRANE	-	1	-	1
NISSAN	14	74	59	154
OPEL	7	71	22	135
PEUGEOT	98	53	202	112
PFAU	-	-	-	1
PIAGGIO	3	2	4	3
PIAGGIO ¹	-	-	1	-
RENAULT	5	94	11	186
SCANIA	-	66	3	165
SKODA	-	3	-	7
SSANGYONG	-	-	-	1
STEYER	-	1	-	1
TOYOTA	121	48	243	96
VOLKSWAGEN	16	74	34	167
VOLKSWAGEN ¹	-	-	2	-
VOLVO	-	137	3	274
VOLVO ¹	1	-	3	-
ΣΥΝΟΛΟ	713	1.761	1.441	3.736

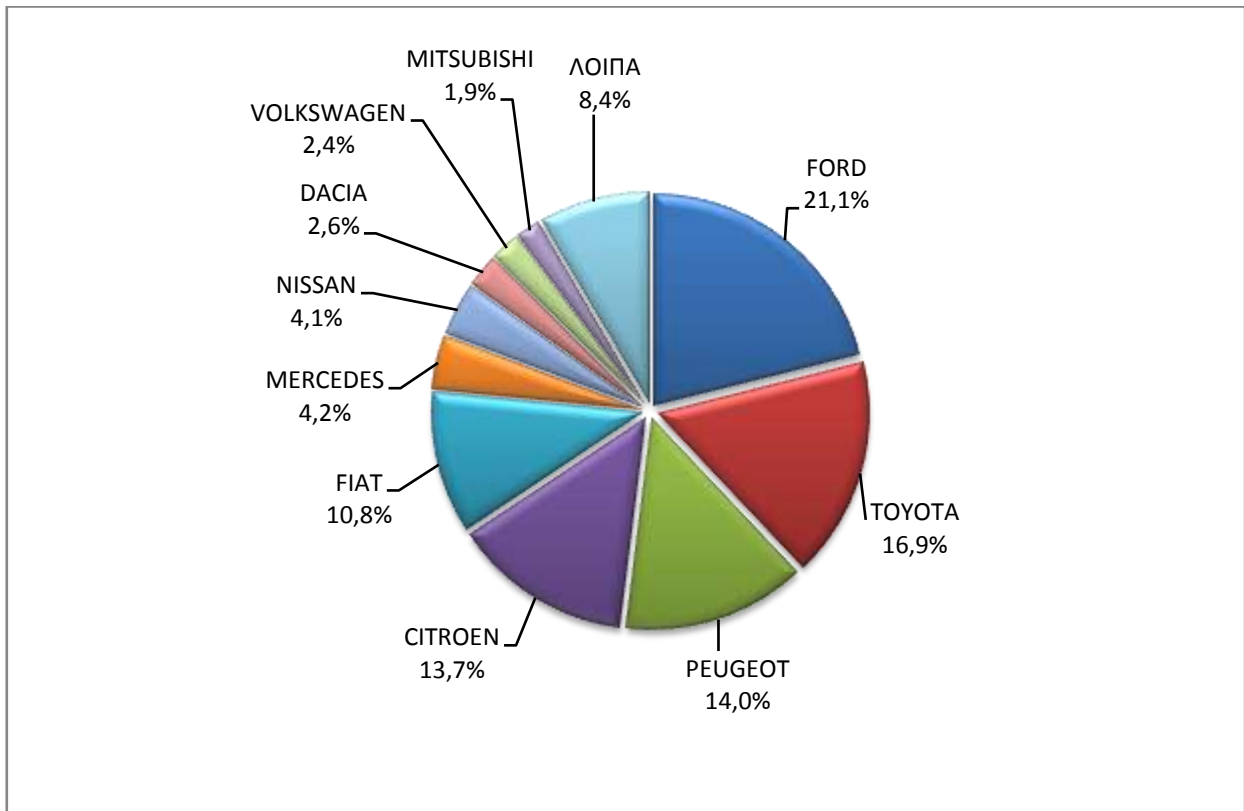
1 : Με κατασκευή 2ου / 3ου σταδίου στην Ελλάδα.

2 : Με κατασκευή 2ου / 3ου σταδίου στο εξωτερικό.

Γράφημα 10. Πωλήσεις καινούργιων φορτηγών (Φεβρουάριος 2021)



Γράφημα 11. Πωλήσεις καινούργιων φορτηγών (Ιανουάριος - Φεβρουάριος 2021)



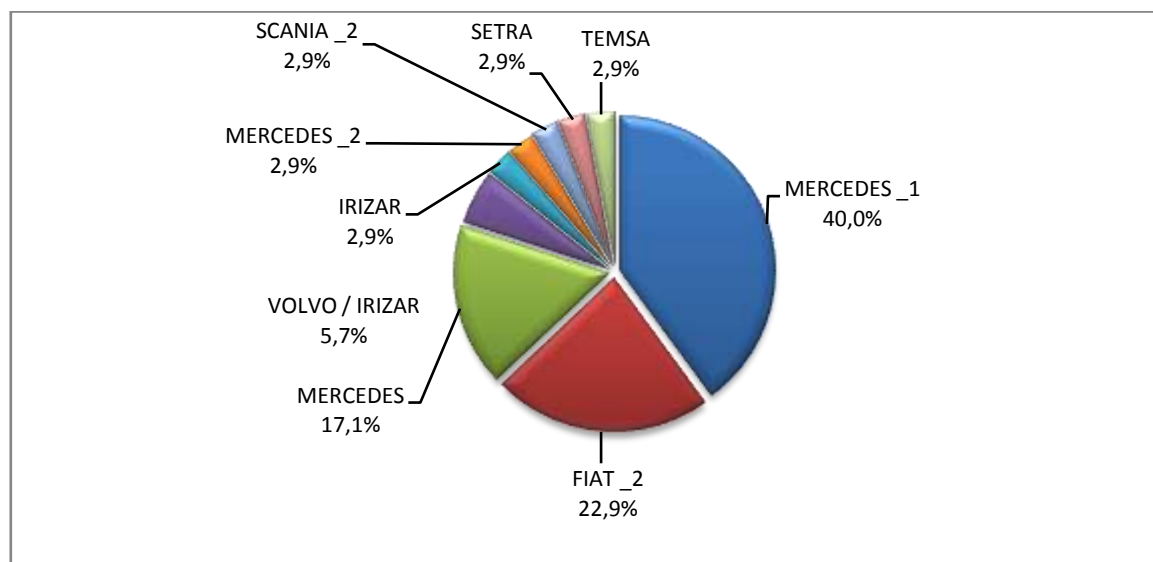
Πίνακας 6
Πωλήσεις καινούργιων και μεταχειρισμένων λεωφορείων κατά μάρκα:
Φεβρουάριος 2021 και Ιανουάριος - Φεβρουάριος 2021

Μάρκα	Λεωφορεία			
	Φεβρουάριος		Ιανουάριος - Φεβρουάριος	
	καινούργια	μεταχειρισμένα	καινούργια	μεταχειρισμένα
BOVA	-	5	-	7
FIAT ²	2	-	8	-
FORD	-	-	-	2
IRISBUS	-	2	-	3
IRIZAR	-	-	1	-
IVECO	-	1	-	4
MAN	-	3	-	7
MAN/NEOPLAN	-	-	-	1
MERCEDES	5	24	6	96
MERCEDES ¹	5	-	14	-
MERCEDES ²	1	-	1	-
NEOPLAN	-	2	-	3
SCANIA	-	1	-	3
SCANIA ²	-	-	1	-
SETRA	-	4	1	13
SOLARIS	-	18	-	18
TEMSA	1	2	1	2
VOLVO	-	-	-	1
VAN HOOL	-	1	-	3
VOLVO	-	-	-	8
VOLVO / IRIZAR	-	-	2	-
ΣΥΝΟΛΟ	14	63	35	171

1 : Με κατασκευή 2ου / 3ου σταδίου στην Ελλάδα.

2 : Με κατασκευή 2ου / 3ου σταδίου στο εξωτερικό.

Γράφημα 12. Πωλήσεις καινούργιων λεωφορείων (Ιανουάριος - Φεβρουάριος 2021)



Πίνακας 7

**Πωλήσεις καινούργιων και μεταχειρισμένων μοτοσυκλετών κατά μάρκα ή εργοστάσιο κατασκευής:
Φεβρουάριος 2021 και Ιανουάριος - Φεβρουάριος 2021**

Μάρκα	Μοτοσυκλές			
	Φεβρουάριος		Ιανουάριος - Φεβρουάριος	
	καινούργιες	μεταχειρισμένες	καινούργιες	μεταχειρισμένες
AGUSTA MV	-	-	-	1
APRILIA	1	6	3	7
BAJAJ	-	-	2	-
BENELLI	22	1	28	1
BETA	16	1	21	2
BMW	45	9	95	28
BRIXTON	5	-	8	-
CFMOTO	24	2	42	2
CFMOTO, GOES	6	-	6	-
DAELIM	-	1	-	1
DAYANG, DAYTONA MOTORS, NIPPONIA, KUBA	24	-	62	1
DAYANG, DAYTONA MOTORS, NIPPONIA, SALCANO	148	2	263	2
DAYANG, ECOCREMO, ECOOTER, ECOOTOR, AGM, ORCAL, SUMCO	1	-	3	-
DUCATI	6	3	13	10
EFUN, ZAP	4	-	4	-
FANTIC MOTOR	2	-	2	-
FD MOTORS, FASPIDER	6	-	7	-
GAS GAS	1	1	1	1
HANWAY, MASAI, JUNAK, Motorini, STMAX, ROMET, CLS, ROMET MOTORS, GEMINI, RIVERO	2	-	2	-
HARLEY DAVIDSON	2	11	9	13
HESHAN GOUJI NANLIAN MOTORCYCLE INDUSTRY, ORCAL, AJS, HERALD MOTOR COMPANY, MACBOR	-	-	1	-
HONDA	241	46	417	102
HORWIN	-	-	1	-
HSUN, HISUN, APACHI, Mx, MASAI, HYTRACK, TRAPPER, PUMAREX, GEON, ASYAMOTOR, DAYTONA MOTORS, KRAL	-	-	4	-
HUSABERG	-	2	-	2
HUSQVARNA	18	1	30	7
HYOSUNG	1	-	1	-
INDIAN MOTORCYCLE	1	-	7	-
JIAYUAN	3	-	6	-
JINLANG, ZUNDAPP, XHODNA, APGmoto, COLIBRI, RAZORY, VIARELLI, SUMCO, FLEX TECH, IVA, TNT moto	-	-	1	-
JINMA, RUNHORSE, FARAD, hopster, DuroCar, ClimaCar, CROYANCE AUTOMOTIVE, E-cars Malta, EVROM, GECO, GUTZY	3	-	3	-
KAWASAKI	10	4	20	7
KTM	24	19	57	38
KUMPAN ELECTRIC	1	-	1	-
KWANG YANG	-	3	-	4
KYMC	124	26	213	50
LAMBRETTA	1	-	1	-
LEXMOTO	-	1	-	1
Lingzhida, LINZDA, LINDN, LINYI, LONGMAO, NLIGHT	1	-	2	-
LINHAI, SINNIS	1	-	1	-

Πίνακας 7 (συνέχεια)

**Πωλήσεις καινούργιων και μεταχειρισμένων μοτοσυκλετών κατά μάρκα ή εργοστάσιο κατασκευής:
Φεβρουάριος 2021 και Ιανουάριος - Φεβρουάριος 2021**

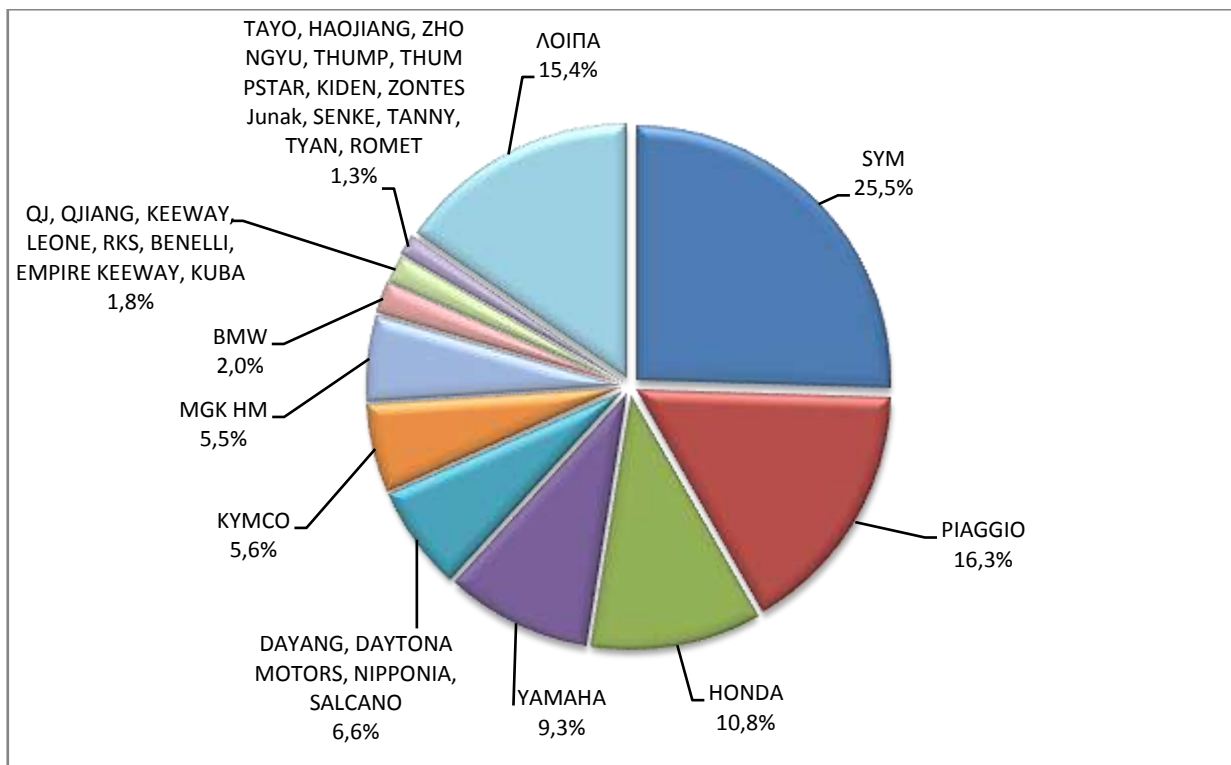
Μάρκα	Μοτοσυκλέτες			
	Φεβρουάριος		Ιανουάριος - Φεβρουάριος	
	καινούργιες	μεταχειρισμένες	καινούργιες	μεταχειρισμένες
LONCIN, KUBA, RKS, ITALIKA, SUNRACE, SKY, MALAGUTI, SUPERBIKE, ROCKET, NOVELBAT, TIGERMOTO, GREEN	1	-	2	-
LONCIN, KUBA, RKS, ITALIKA, SUNRACE, SKY, MALAGUTI, SUPERBIKE, ROCKET, NOVELBAT, TIGERMOTO, GREEN, TRIDIAMOND	10	-	10	-
LONCIN, VOGUE, KUBA, RKS, ITALIKA, SUNRACE, SKY, MALAGUTI, SUPERBIKE, ROCKET, NOVELBAT	1	-	3	-
LONGJIA, ITALJET, ORCAL, BEELINE	1	-	1	-
LONGJIA, ORCAL, TNT MOTOR, BEELINE, VGA, ITALJET, GEMINI, lexmoto, Jahanro, italo, NECO	2	-	4	-
MALAGUTI	-	1	-	1
MBK	-	1	-	1
MGK HM	122	1	239	2
MODENAS	-	-	1	-
MONDIAL, PELPI INTERNATIONAL	2	-	2	-
MOTO GUZZI	3	-	3	-
MOTO S.P.A	1	-	4	-
MV AGUSTA	-	1	1	1
NIU, NUUV	3	-	4	-
PEUGEOT	10	4	14	4
PIAGGIO	363	27	629	47
PIONEER, LEXMOTO, PULSE,BULLIT, HERALD, WOTTAN, EURO MOTORS, VERVEMOTO, SP BIKE, EXPLORER, RIDE	1	-	1	-
POLARIS	1	1	2	1
QINGQI, KADIRGA	1	-	1	-
QJ, QJIANG, KEEWAY, LEONE, KUBA, RKS, TELL, EMPIRE KEEWAY, BENELLI, VENGO	3	-	7	-
QJ, QJIANG, KEEWAY, LEONE, RKS, BENELLI, EMPIRE KEEWAY, KUBA	41	-	51	-
QJ, QJIANG, KEEWAY, LEONE, tell, KUBA, RKS, BENELLI, VENGO	1	-	2	-
Royalloy,Royal Alloy,RA,SCOMADI,VALENTINO,VALENTINO MOTORI	2	-	2	-
RVM, MACBOR, COLOVE, ORCAL, DAYTONA MOTORS	4	-	7	-
SAKURA, GOLDEN LION, ARTISAN, Fauro, ETALIAN, Viverra, Varaneo, Kito, E-mio	2	-	2	-
SAKURA, GOLDENLION, E.F.O., Fauro, Viverra, Nitrox, STRELLA City, Artisan	5	-	8	-
SAN YANG	-	-	-	1
SCUTUM, ETRIX, SILENCE	1	-	1	-
SENKE, SENKO, SENKI, SENKY, HALI, JIETOUBAWANG, NANLIAN, XINHAI,PGO, SENKE. HALI	1	-	1	-
SHANYANG, ATLAS PANTHER, YAMAZUKI MOTO, MOTORKING, Hirlee, XB	1	-	5	-
SHENGWO NEW ENERGY, YUKI	-	-	1	-
SHERCO	-	4	-	4
SILENCE, SCUTUM, ETRIX	2	-	3	-
SKYTEAM, SACIN, CSR, METALCO, SOKUDO, BAZUKA, MINICO, MOTOSBASI, MOTOS BORDOY, SUMKO, ROXON, MONKEY BIKES	3	-	6	-

Πίνακας 7 (συνέχεια)

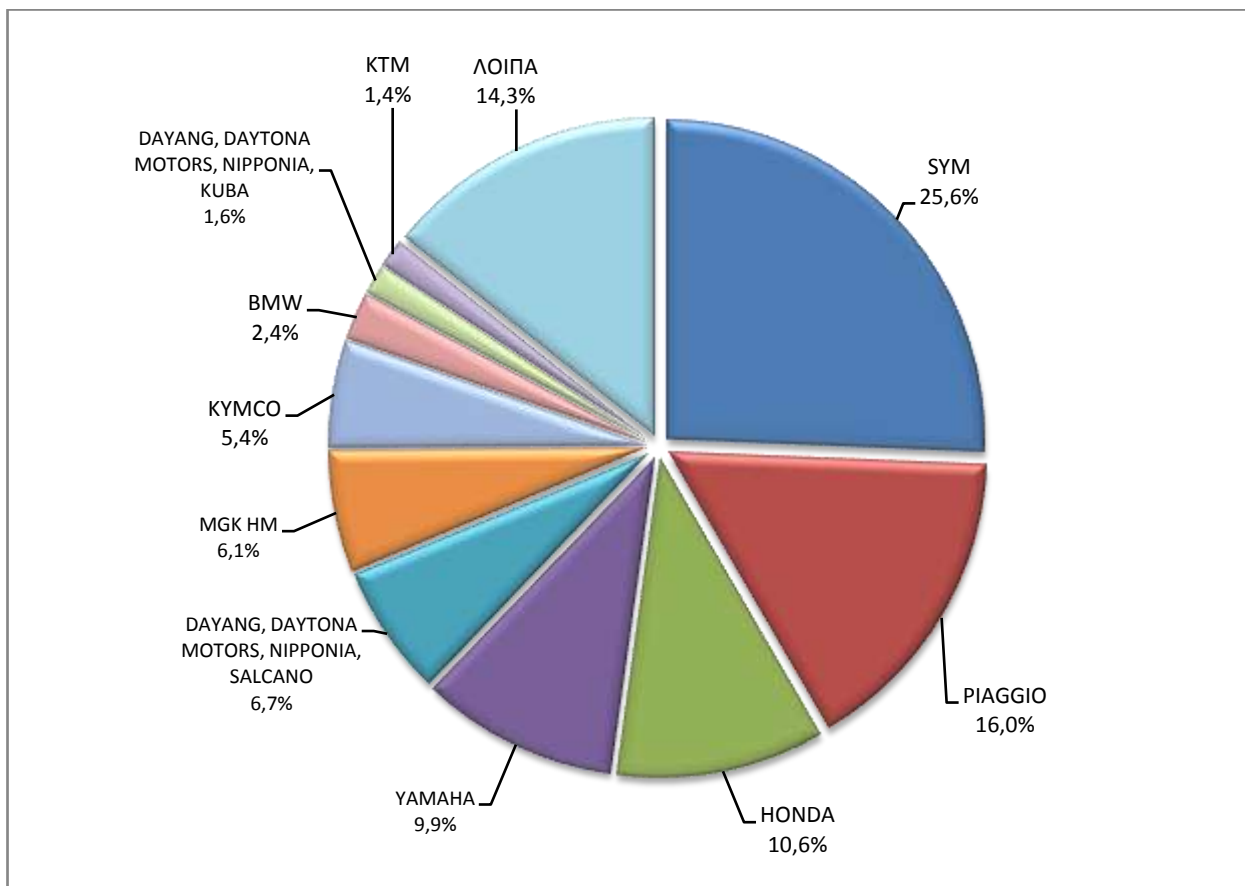
**Πωλήσεις καινούργιων και μεταχειρισμένων μοτοσυκλετών κατά μάρκα ή εργοστάσιο κατασκευής:
Φεβρουάριος 2021 και Ιανουάριος - Φεβρουάριος 2021**

Μάρκα	Μοτοσυκλέτες			
	Φεβρουάριος		Ιανουάριος - Φεβρουάριος	
	καινούργιες	μεταχειρισμένες	καινούργιες	μεταχειρισμένες
SUZUKI	18	15	26	25
SYM	569	15	1.009	29
TAYO, HAOJIANG, ZHONGYU, THUMP, THUMPSTAR, KIDEN, ZONTES, Junak	8	-	9	-
TAYO, HAOJIANG, ZHONGYU, THUMP, THUMPSTAR, KIDEN, ZONTES, Junak, SENKE, TANNY, TYAN, ROMET	30	-	35	-
TAYO, HAOJIANG, ZHONGYU, THUMP, THUMPSTAR, KIDEN, ZONTES, Junak, SENKE, TANNY, TYAN, ROMET, ROMET MOTORS	7	-	11	-
TAYO, HAOJIANG, ZHONGYU, THUMP, THUMPSTAR, KIDEN, ZONTES, Junak, SENKE, TANNY, TYAN, ROMET, ROMET MOTORS, ROUTER	6	-	7	-
TIANYING, RIYA, HONGYUNDA, TYM, HONLING	4	-	5	-
TIANYING, RIYA, HONGYUNDA, TYM, HONLING, TAMCO, ALISON, DMK MOTORS, WLIE, LEEWAY, WLXQ, AP Gmoto, ALFA	2	-	2	-
TRIUMPH	15	-	22	5
VMOTO-SOCO, E-MAX, VMOTO, SUPER SOCO	1	-	5	-
WANGYE, SANBEN, UM, MONDIAL, KENOS, SUPERBYKE, IRBIS, MDC, MISTRAL, STREET ELEGANCE	-	1	-	1
WONJAN, SAMADA	-	-	1	-
XGJAO, ZIPP, TOROS, ROMET, ROMET MOTORS, ROUTER, VEEROAD, DAYTONA MOTORS, GEMINI, MH MOTORCYCLES, MTG MOTORS	3	-	8	-
XINRI, SUNRA, APACHI, ISILDAR, ISILDAR APACHI, Wayscral, KRAL	14	-	15	-
XINYANG	-	-	1	-
YAMAHA	207	69	391	130
YAMAHA, MBK	9	2	19	2
YINGANG, BENYI, ROMET MOTORS, YUKI, ROUTER, MOTORAN, DAYTONA MOTORS, M1NSK, HAMACHI, KUBA, MONDIAL	2	-	3	-
YINXIANG, KENBO	1	-	1	-
YINXIANG, MONDIAL, GEMINI, TCB	-	-	2	-
ZHONGNENG, ZNEN, AGM, AJS, YUKI, COLIBRI, EUROCKA, BTC, NOVA MOTORS, LEXMOTO, Actionbikes Motors	1	-	2	-
ZHONGNENG, ZNEN, AGM, AJS, YUKI, COLIBRI, EUROCKA, BTC, NOVA MOTORS, LEXMOTO	3	-	7	-
ZONGSHEN, ZIP STAR, Lexmoto, ICONE, VORTEX, M1NSK, MACBOR, MONDIAL, ROMET MOTORS, SINNIS, SPARKSTER, OVER BIKES	1	-	1	-
ZONGSHEN, ZIPSTAR, ICONE, JUNAK, Lexmoto, MH Motorcycles, M1NSK, MONDIAL, ROMET MOTORS, SINNIS	-	-	1	-
ΣΥΝΟΛΟ	2.233	281	3.937	534

Γράφημα 13. Πωλήσεις καινούργιων μοτοσυκλετών (Φεβρουάριος 2021)



Γράφημα 14. Πωλήσεις καινούργιων μοτοσυκλετών (Ιανουάριος - Φεβρουάριος 2021)



ΕΠΕΞΗΓΗΜΑΤΙΚΕΣ ΣΗΜΕΙΩΣΕΙΣ

Έρευνα Χορήγησης Αδειών Κυκλοφορίας Οχημάτων	<p>Η Έρευνα των οχημάτων είναι απογραφική. Τα στοιχεία εμφανίζουν τη μάρκα, το είδος και το καινούργιο ή μεταχειρισμένο του οχήματος σε επίπεδο Χώρας. Από τα στοιχεία της Έρευνας εξαιρούνται τα οχήματα που κινούνται επάνω σε τροχιές, τα ηλεκτροκίνητα με κεραίες λεωφορεία (τρόλλεϋ), οι γεωργικοί ελκυστήρες και τα γεωργικά μηχανήματα. Δεν περιλαμβάνονται στους πίνακες του Δελτίου Τύπου τα οχήματα Ενόπλων Δυνάμεων, Σωμάτων Ασφαλείας, Πυροσβεστικής Υπηρεσίας, Κρατικών Υπηρεσιών, Διπλωματικού Σώματος, Ξένων Αποστολών, Αναπήρων Πολέμου, καθώς επίσης και τα δίκυκλα τα οποία έχουν κυβισμό κάτω από 50 cc.</p>
Νομικό πλαίσιο	N. 3832/2010
Περίοδος Αναφοράς	Φεβρουάριος 2021
Κάλυψη	Για την εξαγωγή των μηνιαίων στοιχείων χρησιμοποιήθηκε το Μητρώο του Υπουργείου Υποδομών, Μεταφορών και Δικτύων, το οποίο περιέχει όλες τις μηνιαίες μεταβολές στις άδειες ταξινόμησης Οχημάτων στη Χώρα.
Ορισμοί	<p>Αυτοκίνητο όχημα είναι κάθε όχημα, ανεξάρτητα από τον αριθμό των τροχών, που κινείται με μηχανή και προορίζεται να μεταφέρει πρόσωπα ή πράγματα ή και τα δύο μαζί, ευρισκόμενα είτε πάνω στο ίδιο όχημα, είτε σε ρυμουλκούμενο που κινείται από το πρώτο.</p> <p>Καινούργιο όχημα χαρακτηρίζεται αυτό που ταξινομείται για πρώτη φορά μέσα στο μήνα στην Ελλάδα και δεν έχει κυκλοφορήσει σε άλλη χώρα.</p> <p>Μεταχειρισμένο χαρακτηρίζεται αυτό που ταξινομείται για πρώτη φορά στην χώρα και έχει εισαχθεί ως μεταχειρισμένο από το εξωτερικό.</p> <p>Αυτοκίνητο επιβατηγό προοριζόμενο για τη μεταφορά κυρίως προσώπων αυτοκίνητο όχημα, 9 κατ' ανώτατο όριο θέσεων μαζί με τη θέση του οδηγού.</p> <p>Αυτοκίνητο λεωφορείο: Το αυτοκίνητο όχημα που προορίζεται κυρίως για τη μεταφορά προσώπων 10 και άνω θέσεων, συμπεριλαμβανομένης και της θέσης του οδηγού. Στους πίνακες του Δελτίου Τύπου στην κατηγορία αυτή επιπλέον προσμετρώνται τα αρθρωτά Λεωφορεία.</p> <p>Αυτοκίνητο φορτηγό: Το αυτοκίνητο όχημα που προορίζεται κυρίως για τη μεταφορά πραγμάτων. Στους πίνακες του Δελτίου Τύπου στην κατηγορία αυτή επιπλέον προσμετρώνται οι τράκτορες, τα ρυμουλκά φορτηγά, οι τράκτορες με επικαθήμενο (αρθρωτό όχημα) και τα ρυμουλκά με ρυμουλκούμενο (συρμός) .</p> <p>Μοτοσυκλέτα: Κάθε δίτροχο μηχανοκίνητο όχημα με ή χωρίς καλάνι, του οποίου είτε η μέγιστη εκ κατασκευής ταχύτητα είναι μεγαλύτερη των 45 χιλιομέτρων την ώρα είτε, εάν είναι εξοπλισμένο με κινητήρα εσωτερικής καύσης, ο κυλινδρισμός του κινητήρα είναι μεγαλύτερος των 50 κυβικών εκατοστών. Στους πίνακες του Δελτίου Τύπου στην κατηγορία αυτή επιπλέον προσμετρώνται τα τρίτροχα οχήματα.</p> <p>Τρίτροχο όχημα: Το μηχανοκίνητο όχημα με τρεις συμμετρικούς τροχούς, του οποίου είτε η μέγιστη εκ κατασκευής ταχύτητα είναι μεγαλύτερη των 45 χιλιομέτρων την ώρα είτε ο κυλινδρισμός του κινητήρα του είναι μεγαλύτερος των 50 κυβικών εκατοστών, εάν είναι εξοπλισμένο με κινητήρα εσωτερικής καύσης. Επίσης ως τρίτροχο όχημα λογίζεται και το τετράτροχο όχημα, εκτός των ελαφρών τετράτροχων οχημάτων της κατηγορίας των μοτοποδηλάτων, του οποίου το απόβαρο κενού οχήματος, μη συμπεριλαμβανομένου του βάρους του καυσίμου ή του μίγματος καυσίμου - ελαίου ή των συσσωρευτών των ηλεκτρικών οχημάτων, δεν υπερβαίνει τα 400 χιλιόγραμμα, όταν το όχημα προορίζεται για επιβατικές μεταφορές ή τα 550 χιλιόγραμμα, όταν προορίζεται για μεταφορές εμπορευμάτων και του οποίου η μέγιστη καθαρή ισχύς δεν υπερβαίνει τα 15 KW.</p>
Μεθοδολογία	Η έρευνα είναι απογραφική. Τα πρωτογενή στοιχεία προέρχονται από το Υπουργείο Υποδομών, Μεταφορών και Δικτύων και προκύπτουν από την έκδοση νέων αδειών κυκλοφορίας οχημάτων όπως αυτές καταχωρούνται από τις κατά τόπους Διευθύνσεις Μεταφορών και Επικοινωνιών.
Παραπομπές	Περισσότερες πληροφορίες (πίνακες, γραφήματα) σχετικά με την έρευνα χορήγησης αδειών κυκλοφορίας οχημάτων μπορούν να αναζητηθούν στη ιστοσελίδα της Ελληνικής Στατιστικής Αρχής www.statistics.gr , στο σύνδεσμο http://www.statistics.gr/el/statistics/-/publication/SME24