

**ΕΘΝΙΚΗ ΣΥΝΟΜΟΣΠΟΝΔΙΑ ΕΛΛΗΝΙΚΟΥ ΕΜΠΟΡΙΟΥ
ΜΗΤΡΟΠΟΛΕΩΣ 42, 105 63 ΑΘΗΝΑ**

ΙΝΣΤΙΤΟΥΤΟ ΕΜΠΟΡΙΟΥ & ΥΠΗΡΕΣΙΩΝ

ΠΕΤΡΑΚΗ 16 Τ.Κ. 105 63 - ΑΘΗΝΑ

ΤΗΛ: 210. 32.59.197 -FAX 32.59.229

8 Σεπτεμβρίου 2011

**ΑΠΟΤΕΛΕΣΜΑΤΑ ΝΕΑΣ ΕΡΕΥΝΑΣ «ΚΑΤΑΓΡΑΦΗΣ» ΤΩΝ ΚΛΕΙΣΤΩΝ
ΕΜΠΟΡΙΚΩΝ ΕΠΙΧΕΙΡΗΣΕΩΝ ΣΕ ΑΘΗΝΑ-ΘΕΣΣΑΛΟΝΙΚΗ ΚΑΙ ΑΛΛΕΣ
ΜΕΓΑΛΕΣ ΠΟΛΕΙΣ ΤΗΣ ΕΛΛΑΔΑΣ
«ΔΕΙΚΤΗΣ ΕΠΙΒΙΩΣΗΣ ΤΟΥ ΕΜΠΟΡΙΟΥ»**

Η παρούσα έρευνα αποτελεί την τρίτη κατά σειρά φάση της πρωτοβουλίας που είχε ξεκινήσει η ΕΣΕΕ τον Αύγουστο του 2010 να καταγράψει τη δυναμική των «λουκέτων» στην αγορά, όπως αυτή διαμορφώνεται στο πλαίσιο της δυσμενούς οικονομικής συγκυρίας. Το ζητούμενο ήταν η καταγραφή μέσω επιτόπιας έρευνας των κλειστών επιχειρήσεων στους κυριότερους εμπορικούς δρόμους πόλεων της χώρας. Επιπλέον, θα πρέπει να σημειωθεί ότι η εν λόγω καταγραφή δεν έχει ως στόχο να δώσει μια πλήρη ερμηνεία του φαινομένου των «λουκέτων», αφού αυτό μπορεί να οφείλεται και σε άλλους παράγοντες. Είναι όμως προφανές ότι η **μη αντικατάσταση** αυτών των επιχειρήσεων από άλλες, ιδίως σε περιοχές που θεωρούνται από τους σημαντικότερους εμπορικούς δρόμους, υποδηλώνει την **στασιμότητα της αγοράς**, την **έλλειψη ρευστότητας** και το **φοβικό κλίμα** για κάθε νέα επιχειρηματική προσπάθεια στο χώρο του εμπορίου.

Η επιδημία των λουκέτων στην αγορά συνεχίζεται και αυξάνεται ως «**μεταδοτική ασθένεια**». Τα αποτελέσματα της έρευνας για τα λουκέτα στο Λεκανοπέδιο και σε άλλες περιοχές της χώρας, δείχνουν μια ετήσια **μεταβολή +67%** και μια **αύξηση από πέρυσι τον Αύγουστο κατά 10 ποσοστιαίες μονάδες**.

Επί του συνόλου των καταγεγραμμένων επιχειρήσεων από το 15% που ήταν κλειστές το καλοκαίρι του 2010 και το **21%** το χειμώνα του 2011, τον Αύγουστο του 2011 το ποσοστό έφτασε το **25%**. Αυτό σημαίνει ότι **1 στις 4 εμπορικές επιχειρήσεις στο σύνολο της χώρας έβαλαν λουκέτο**, ενώ όλα δείχνουν ότι μέχρι το τέλος του έτους έπεται συνέχεια.

Πόλεις/Περιοχές	Αύγουστος 2010	Μάρτιος 2011	Αύγουστος 2011	Μεταβολές Αύγουστος 2010/2011
Κέντρο Αθήνας	18%	23%	24%	1/4 +33%
ΚΟΛΩΝΑΚΙ	12%	19%	24%	1/4 +100%
ΚΑΛΛΙΘΕΑ	13%	17%	20%	1/5 +54%
ΜΑΡΟΥΣΙ	16%	17%	20%	1/5 +25%
ΝΕΑ ΙΩΝΙΑ	15%	18%	21%	1/5 +40%
ΧΑΛΑΝΔΡΙ	17%	22%	21%	1/5 +24%
ΚΗΦΙΣΙΑ	12%	21%	24%	1/4 +100%
ΠΕΙΡΑΙΑΣ	11%	18%	22%	1/4 +100%
Θεσσαλονίκη				
ΙΩΝ. ΔΡΑΓΟΥΜΗ	12%	17%	21%	1/5 +75%
ΕΡΜΟΥ	12%	12%	18%	1/5 +50%
ΕΓΝΑΤΙΑ	15%	17%	20%	1/5 +33%
ΤΣΙΜΙΣΚΗ	8%	11%	12%	1/8 +50%
ΒΑΣΙΛΙΣΣΗΣ ΟΛΓΑΣ		19%	20%	1/5
ΑΓΙΑΣ ΣΟΦΙΑΣ	8%	8%	28%	1/4 +250%
ΜΗΤΡΟΠΟΛΕΩΣ	9%	9%	12%	1/5 +33%
Πόλεις Β. Ελλάδας				
ΚΟΖΑΝΗ	18%	18,8%	20,6%	+14%
ΒΕΡΟΙΑ	8,9%	12,4%	14,3%	+60%
ΕΔΕΣΣΑ	15,6%	18%	19,7%	+26%
ΚΑΒΑΛΑ	10,4%	14,7%	14,3%	+38%
ΞΑΝΘΗ			20%	
ΣΕΡΡΕΣ			25%	
ΚΙΛΚΙΣ			13%	
ΑΛΕΞΑΝΔΡΟΥΠΟΛΗ			24%	

Δρόμοι με ρεκόρ κλειστών επιχειρήσεων

Μεταξύ των εμπορικών δρόμων υπάρχουν ορισμένοι στους οποίους διαπιστώνεται ρεκόρ συγκέντρωσης κλειστών επιχειρήσεων. Είναι ενδιαφέρον ότι πρόκειται για εμπορικούς δρόμους με διαφορετικά χαρακτηριστικά εμπορικής επιχειρηματικότητας (ύψος ενοικίων, τύπος εμπορίου κα.) που όμως αποτελούν παραδοσιακούς εμπορικούς δρόμους της Αθήνας.

Σόλωνος-Αθήνα: 42%. -----2/5
 Σταδίου-Αθήνα: 32%-----1/3
 Τσακάλωφ-Αθήνα: 35% -----1/3
 Πλαστήρα –Μαρούσι: 35%-----1/3
 Κολοκοτρώνη – Κηφισιά: 33%--- -----1/3
 Κασσάνδρου-Θεσσαλονίκη:30%-----1/3
 Αγ. Σοφίας –Θεσσαλονίκη: 28%-----1/3
 Β. Όλγας & Εγνατίας –Θεσσαλονίκη: 20%---1/5
 Τράντα-Κοζάνη: 26,3%----- 1/4
 Αρχελάου – Έδεσσα: 33,3%-----1/3
 Κεντρικής –Βέροια:21%-----1/5

ΕΙΔΙΚΕΣ ΔΙΑΠΙΣΤΩΣΕΙΣ

α) Μετεγκατάσταση/ερήμωση παράδρομων

Παρατηρείται μια μετακίνηση εμπορικών επιχειρήσεων από παρόδους σε κεντρικούς δρόμους των πόλεων. Η κίνηση αυτή ήταν αναμενόμενη λόγω μείωσης των ενοικίων και μεγάλης προσφοράς κενών καταστημάτων που βρίσκονται σε εμπορικότερα σημεία. Μπορεί δηλαδή να καταγράφεται αύξηση του ποσοστού λουκέτων σε μια περιοχή, αλλά, ταυτόχρονα όσες επιχειρήσεις συνεχίζουν να λειτουργούν και ήταν εγκατεστημένες σε λιγότερο εμπορικούς δρόμους αποφασίζουν την «μετεγκατάστασή» τους με στόχο την αμεσότερη πρόσβαση στην πελατεία. Το τελευταίο μπορεί να σημαίνει μείωση των κενών καταστημάτων σε συγκεκριμένους δρόμους.

β) Διάσταση μεταξύ κλειστών και διαγραφών

Μια στις τέσσερις εμπορικές επιχειρήσεις έκλεισαν θεωρητικά και ουσιαστικά άλλα όχι γραφειοκρατικά και τυπικά. Για να διαγραφεί μια επιχείρηση οριστικά πρέπει να τακτοποιήσει φορολογικές, ασφαλιστικές και όποιες άλλες εκκρεμότητες.

γ) Δεν κλείνουν μόνο τα μικρά μαγαζιά

Σε πολλές περιπτώσεις υπάρχουν και μεγάλες επιχειρήσεις που διακόπτουν την δραστηριότητά τους. Επίσης, σε όλες τις περιπτώσεις καταγράφεται ως κοινό γνώρισμα μια τοπική συγκέντρωση των κλειστών επιχειρήσεων. Εκεί που κλείνει μια επιχείρηση κλείνουν και άλλες. Επιπλέον, οι στοές στο κέντρο της Αθήνας περιλαμβάνουν όχι μόνο κλειστές επιχειρήσεις αλλά επαγγελματικούς χώρους, οι οποίοι παραμένουν αναξιοποίητοι για μεγάλα χρονικά διαστήματα.

δ) Η έρευνα στην Θεσσαλονίκη

Στη Θεσσαλονίκη ειδικότερα, αν και ο αριθμός του λουκέτων είναι σχετικά μικρότερος από την Αθήνα, ουσιαστικά η κατάσταση των κλειστών μαγαζιών είναι ιδιαίτερα έντονη, αφού παρουσιάζεται μεγάλη αύξηση του ρυθμού σε σύγκριση με το προηγούμενο εξάμηνο και σχεδόν διπλασιασμός των λουκέτων από τον Αύγουστο του 2010.

Η πορεία του δείκτη επιβίωσης του εμπορίου στη Θεσσαλονίκη μπορεί να εμφανίζεται ιδιαίτερα ανησυχητική τον τελευταίο χρόνο, όμως εξακολουθεί να δείχνει μια μεγαλύτερη αντοχή από την Αθήνα και άλλες μεγαλουπόλεις.

ε) Οι πόλεις της Βορείου Ελλάδος

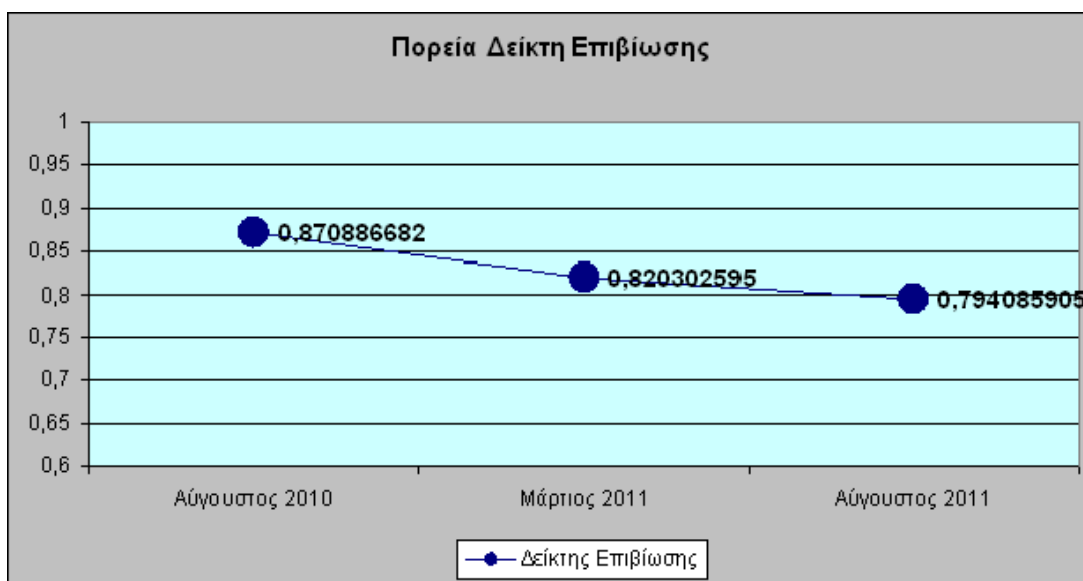
Στις περισσότερες μεγάλες πόλεις της Μακεδονίας και της Θράκης η πορεία του δείκτη επιβίωσης του εμπορίου συνδέεται με τα υψηλά ποσοστά ανεργίας στην περιοχή. Σύμφωνα με την έρευνα και τις εκτιμήσεις των τοπικών Εμπορικών Συλλόγων, οι πόλεις του Κιλκίς, της Καβάλας και της Βέροιας παρουσιάζουν τα χαμηλότερα ποσοστά κλειστών επιχειρήσεων, ενώ οι Σέρρες, η Αλεξανδρούπολη, η Κοζάνη, η Ξάνθη και η Έδεσσα ακολουθούν την γενική εικόνα του συνόλου.

στ) Στις άλλες μεγάλες πόλεις

Σε σχεδόν όλες τις μεγάλες πόλεις της χώρας εντοπίζεται μία συγκέντρωση των κλειστών επιχειρήσεων, ιδίως μακριά από το παραδοσιακό τους κέντρο. Σύμφωνα με δηλώσεις και συνεντεύξεις σε Εμπορικούς Συλλόγους, διαπιστώνεται μία μετατόπιση των καταστημάτων από την περιφέρεια του εμπορικού κέντρου σε επαγγελματικές στέγες του παραδοσιακού κέντρου οι οποίες μένουν ξενοίκιαστες, με στόχο την αύξηση της πελατείας. Αυτή η μετατόπιση έχει ως αποτέλεσμα να ερημώνουν οι εμπορικοί δρόμοι που βρίσκονται περιμετρικά και στην ευρύτερη περιοχή των εμπορικών κέντρων των πόλεων.

“ΔΕΙΚΤΗΣ ΕΠΙΒΙΩΣΗΣ ΕΜΠΟΡΙΟΥ”

Το γεγονός ότι διαθέτουμε πλέον στοιχεία για τρεις συνεχόμενες περιόδους καταγραφής, δίνει τη δυνατότητα της κατασκευής του **Δείκτη Επιβίωσης Εμπορίου**. Ο Δείκτης αφορά μόνο τους υπό εξέταση εμπορικούς δρόμους και η συμβολή του έγκειται στην καλύτερη ανάγνωση των αποτελεσμάτων και την απεικόνισή τους. Όπως προκύπτει από το παρακάτω διάγραμμα, η πορεία του Δείκτη μεταξύ Αυγούστου 2010 και Αυγούστου 2011 είναι πτωτική.



Σύμφωνα με τον **ΔΕΙΚΤΗ** από τις **324.000** εμπορικές επιχειρήσεις που λειτουργούσαν στις αρχές του 2009, **επιβίωσαν τον Αύγουστο του 2011 οι 255.000 και έκλεισαν οι 68.000**. Εάν προβάλλουμε τον **Δείκτη Επιβίωσης**, στον σημερινό αριθμό των εν λειτουργία επιχειρήσεων, τότε το 2012 με τον ίδιο ρυθμό αύξησης, σε έξι μήνες, δηλαδή τον Φεβρουάριο του 2012, θα λειτουργούν **228.000** εμπορικές επιχειρήσεις και σε ένα χρόνο, δηλαδή τον Αύγουστο του 2012 θα λειτουργούν **53.000** λιγότερες, επιβιώνοντας από τη σημερινή τραγική κατάσταση, περίπου **202.000 εμπορικά καταστήματα**.

Θα πρόκειται δηλαδή για μια συνολική «αποχώρηση» από την αγορά την διετία 2010-2012 περίπου 122.000 εμπορικών επιχειρήσεων. Επίσης, θα πρέπει να σημειωθεί ότι η πτωτική τάση του δείκτη ενισχύει το επιχείρημα ότι οι επιχειρήσεις πλέον **«μάχονται»** και προβάλλουν τις τελευταίες αντιστάσεις τους να ανατρέψουν τη δυσχερή θέση τους στο οικονομικό περιβάλλον.

ΑΝΑΛΥΤΙΚΑ ΑΠΟΤΕΛΕΣΜΑΤΑ ΤΗΣ ΚΑΤΑΓΡΑΦΗΣ ΑΤΤΙΚΗ

- Η κατάσταση του κέντρου της Αθήνας εξακολουθεί να είναι ιδιαίτερα κρίσιμη, αφού το ποσοστό των κλειστών επιχειρήσεων αυξήθηκε **στο 24,4%**, από 23% που ήταν το Μάρτιο του 2011 και από 18% που ήταν τον Αύγουστο του 2010.
- Κρισιμότερη παρουσιάζεται η κατάσταση στην οδό Σόλωνος, όπου καταγράφεται το υψηλότερο ποσοστό, περίπου **42,0%**.
- Ακολουθεί η οδός Σταδίου με το 31,5% των καταστημάτων να είναι κλειστά, ενώ **στη Χαριλάου Τρικούπη η αναλογία φτάνει στο 28,5%**.
- Παρ' όλα αυτά, από τις ποιοτικές διαφορές του κάθε εμπορικού δρόμου προκύπτουν κάποια επιπλέον συμπεράσματα. Η οδός Πατησίων εμφανίζει ένα ποσοστό της τάξης του 22,1%, σχετικά μικρότερο προς το αντίστοιχο του συνόλου της Αθήνας, με κύριο χαρακτηριστικό τη συνύπαρξη παραδοσιακών και σύγχρονων δραστηριοτήτων. Παρ' όλα αυτά, η Πατησίων λόγω του μεγάλου μήκους του εμπορικού δρόμου, παρουσιάζει **διαφορετική εικόνα ανά εμπορικό τετράγωνο, με το ποσοστό να αυξάνεται ορισμένες φορές έως και το 30%**.
- Στη Ν. Ιωνία και συγκεκριμένα στη Λεωφόρο Ηρακλείου η οποία εξυπηρετεί τρεις κατά σειρά περιοχές (Ν. Ηράκλειο, Ν. Ιωνία, Πευκάκια) η εικόνα εμφανίζεται σε πρώτη ανάγνωση καλύτερη από το Κέντρο της Αθήνας με το ποσοστό να φτάνει στο 21,2% αλλά έχει επιδεινωθεί σημαντικά σε σύγκριση με το προηγούμενο καλοκαίρι όπου το ποσοστό ήταν 14,7%.
- Στην περιοχή της Κηφισιάς, στο σύνολο πέντε εμπορικών δρόμων που εξετάστηκαν, το ποσοστό φτάνει περίπου το 23,8% ενώ πριν από έξι μήνες ήταν στο 21%.
- Ο εμπορικός δρόμος της Θησέως στην περιοχή της Καλλιθέας εμφανίζει ποσοστό κλεισιμάτων της τάξης του 19,6%, σημειώνοντας αύξηση σε σύγκριση με τον Μάρτιο του 2011 (16,8%)
- Το Χαλάνδρι παρουσιάζει μια υψηλή συγκέντρωση «λουκέτων» στο σύνολο των κεντρικών εμπορικών δρόμων (Παπανδρέου, Αγία Παρασκευή και Χαϊμαντά) με ένα ποσοστό της τάξης του 20,5%.

- Ο Πειραιάς παρουσιάζει αντίστοιχη εικόνα με όλες τις άλλες περιοχές, αφού το 22% των καταστημάτων στους κεντρικούς δρόμους είναι κλειστά.
- Η Γλυφάδα ως νέα περιοχή του δείγματος στην έρευνα της καταγραφής παρουσιάζει υψηλά ποσοστά λουκέτων, που φτάνουν το 23,7%. Είναι γεγονός ότι τα δύο προάστια (βόρεια – νότια/ Κηφισιά - Χαλάνδρι) εμφανίζουν υψηλές αναλογίες κλειστών/ανοιχτών επιχειρήσεων που αγγίζουν σε ορισμένους δρόμους το 24%.

ΑΝΑΛΥΤΙΚΑ ΑΠΟΤΕΛΕΣΜΑΤΑ

ΚΑΤΑΓΡΑΦΗ ΚΛΕΙΣΤΩΝ ΕΠΙΧΕΙΡΗΣΕΩΝ ΣΤΟΥΣ ΕΜΠΟΡΙΚΟΥΣ ΔΡΟΜΟΥΣ ΤΗΣ ΑΤΤΙΚΗΣ					
	ΑΥΓΟΥΣΤΟΣ 2010	ΜΑΡΤΙΟΣ 2011	ΑΥΓΟΥΣΤΟΣ 2011		
	ΑΝΑΛΟΓΙΑ	ΑΝΑΛΟΓΙΑ	ΣΥΝΟΛΟ ΕΠΙΧ.	ΚΛΕΙΣΤΕΣ ΕΠΙΧ.	ΑΝΑΛΟΓΙΑ
Α Θ Η Ν Α					
ΕΡΜΟΥ	15,0%	24,3%	269	60	22,3%
ΑΚΑΔΗΜΙΑΣ	15,0%	24,6%	211	49	23,2%
ΠΑΝ/ΜΙΟΥ	20,5%	18,6%	280	72	25,7%
ΣΤΑΔΙΟΥ	24,6%	33,8%	222	70	31,5%
ΠΑΤΗΣΙΩΝ	14,8%	20,7%	897	198	22,1%
ΘΕΜΙΣΤΟΚΛΕΟΥΣ	-	13,8%	139	20	14,4%
ΕΜ. ΜΠΕΝΑΚΗ	-	23,3%	154	32	20,8%
ΧΑΡ. ΤΡΙΚΟΥΠΗ	-	29,6%	270	77	28,5%
ΣΟΛΩΝΟΣ	-	22,0%	119	50	42,0%
ΣΥΝΟΛΟ ΚΕΝΤΡΟΥ ΑΘΗΝΑΣ	18%	23,4%	2861	699	24,4%
ΣΚΟΥΦΑ	5,7%	17,0%	116	19	16,4%
ΤΣΑΚΑΛΩΦ	21,6%	29,0%	92	32	34,8%
ΠΑΤΡΙΑΡΧΟΥ ΙΩΑΚΕΙΜ	14,0%	12,5%	92	20	21,7%
ΣΥΝΟΛΟ ΚΟΛΩΝΑΚΙ	12,5%	18,6%	300	71	23,7%
ΘΗΣΕΩΣ - ΣΥΝΟΛΟ					
	13,5%	16,8%	520	102	19,6%
ΜΑΡΟΥΣΙ					
ΕΡΜΟΥ	9,6%	5,7%	87	13	15,0%
ΠΛΑΣΤΗΡΑ	31,0%	28,5%	49	17	34,7%
ΑΓ. ΔΗΜΗΤΡΙΟΣ	13,5%	19,7%	80	12	15%
ΣΥΝΟΛΟ ΜΑΡΟΥΣΙ	16,3%	17,0%	216	42	19,5%
ΝΕΑ ΙΩΝΙΑ					
Ν.ΙΩΝΙΑ - ΣΥΝΟΛΟ	14,7%	17,8%	559	118	21,2%
ΧΑΛΑΝΔΡΙ					
ΧΑΪΜΑΝΤΑ	8,5%	26%	154	34	22,1%
ΑΓ. ΠΑΡΑΣΚΕΥΗ	19,6%	19,6%	165	29	17,6%
ΑΝΔ. ΠΑΠΑΝΔΡΕΟΥ	19,4%	21,6%	155	34	22,0%

ΣΥΝΟΛΟ ΧΑΛΑΝΔΡΙ	17,0%	22,3%	474	97	20,5%
ΚΗΦΙΣΙΑ					
ΠΑΠΑΔΙΑΜΑΝΤΗ – ΑΡΓΥΡΟΠΟΥΛΟΥ	7,1%	17,2%	64	17	27,0%
ΠΑΝΑΓΙΤΣΑΣ	12,5%	10%	25	0	0,0%
ΛΕΒΙΔΟΥ	12,9%	23,1%	35	5	14,3%
ΚΟΛΟΚΟΤΡΩΝΗ	22,2%	29,7%	142	46	32,4%
ΚΑΣΣΑΒΕΤΗ	10,0%	12,0%	75	13	17,3%
ΣΥΝΟΛΟ ΚΗΦΙΣΙΑ	11,8%	21,0%	340	81	23,8%
ΠΕΙΡΑΙΑΣ					
ΦΙΛΩΝΟΣ	-	18,1%	119	27	22,7%
ΝΟΤΑΡΑ	-	22,1%	107	29	27,1%
ΚΟΛΟΚΟΤΡΩΝΗ	-	28,1%	116	34	29,3%
ΗΡ. ΠΟΛΥΤΕΧΝΕΙΟΥ	-	11,1%	126	16	12,7%
ΤΣΑΜΑΔΟΥ	-	15,3%	132	23	17,4%
ΒΑΣ.ΓΕΩΡΓΙΟΥ Α'		12,2%	71	10	14,1%
ΓΟΥΝΑΡΗ		25,4%	78	20	25,6%
ΕΘΝ. ΑΝΤΙΣΤΑΣΕΩΣ		20,%	52	11	21,2%
ΕΛ.ΒΕΝΙΖΕΛΟΥ		23,8%	88	24	27,3%
ΚΑΡ. ΔΗΜΗΤΡΙΟΥ	-	11,5%	91	18	19,8%
ΣΩΤΗΡΟΣ ΔΙΟΣ		9,2%	121	14	11,6%
ΓΡ. ΛΑΜΠΡΑΚΗ		-	72	19	26,4%
ΚΑΡΑΪΣΚΟΥ		-	64	14	21,9%
ΑΛΚΙΒΙΑΔΟΥ		-	48	12	25,0%
ΠΡΑΞΙΤΕΛΟΥΣ		-	55	11	20,0%
ΚΟΥΝΤΟΥΡΙΩΤΟΥ		-	51	16	31,4%
ΥΨΗΛΑΝΤΟΥ		-	63	21	33,3%
ΑΝΔΡΟΥΤΣΟΥ		-	45	11	24,4%
ΜΠΟΥΜΠΟΥΛΙΝΑΣ		-	92	20	21,7%
ΣΥΝΟΛΟ ΠΕΙΡΑΙΑ	11%	17,6%	1591	350	22,0%
ΣΥΝΟΛΟ ΑΤΤΙΚΗΣ	14,8%	20,6%	6861	1560	22,8%

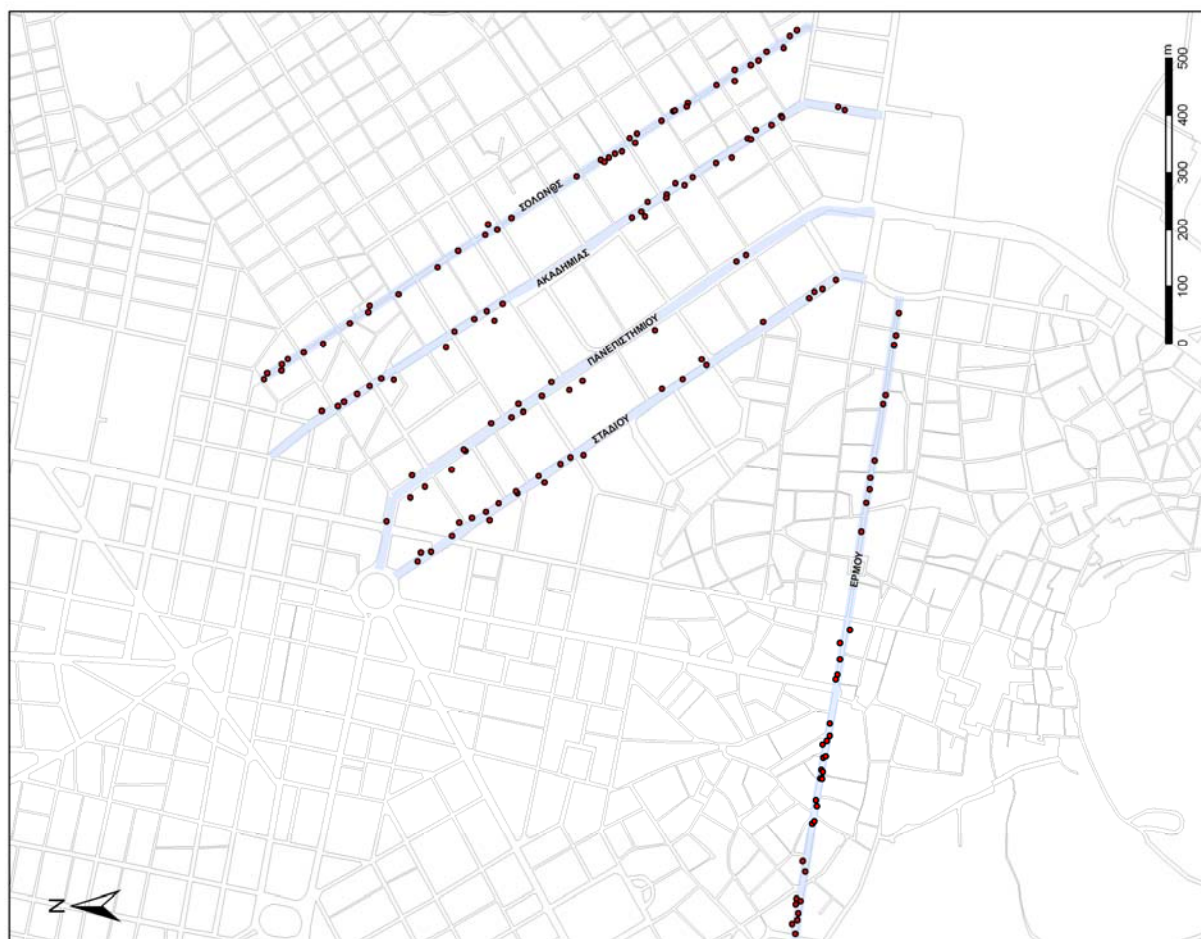
ΝΕΟΙ ΕΜΠΟΡΙΚΟΙ ΔΡΟΜΟΙ

ΠΕΡΙΣΤΕΡΙ					
ΕΘΝΙΚΗΣ ΑΝΤΙΣΤΑΣΕΩΣ	-	-	202	27	13,4%
ΑΙΜΙΛΙΟΥ ΒΕΑΚΗ	-	-	79	19	18,2%
ΣΑΡΑΝΤΟΠΟΡΟΥ	-	-	99	18	24,1%
ΣΥΝΟΛΟ ΠΕΡΙΣΤΕΡΙ	-	-	380	64	16,8%
ΓΛΥΦΑΔΑ					
ΜΕΤΑΞΑ	-	-	369	105	28,4%
ΛΑΜΠΡΑΚΗ	-	-	75	13	17,3%
ΛΑΖΑΡΑΚΗ	-	-	72	9	12,5%
ΚΥΠΡΟΥ	-	-	67	17	25,4%
ΑΝ. ΠΑΠΑΝΔΡΕΟΥ	-	-	45	8	17,8%
ΑΡΤΕΜΙΔΟΣ	-	-	38	8	21,1%
ΖΗΣΙΜΟΠΟΥΛΟΥ	-	-	39	6	15,4%

ΓΙΑΝΝΙΤΣΟΠΟΥΛΟΥ	-	-	34	9	26,5%
ΣΥΝΟΛΟ ΓΛΥΦΑΔΑΣ	-	-	739	175	23,7%

ΣΥΝΟΛΟ ΑΤΤΙΚΗΣ ΜΕ ΝΕΕΣ ΠΕΡΙΟΧΕΣ		
ΑΥΓΟΥΣΤΟΣ 2011		
ΣΥΝΟΛΟ ΕΠΙΧ.	ΚΛΕΙΣΤΕΣ ΕΠΙΧ.	ΑΝΑΛΟΓΙΑ
7.980	1.799	+22,5%

ΧΑΡΤΗΣ ΛΟΥΚΕΤΩΝ ΚΕΝΤΡΟΥ ΑΘΗΝΑΣ



ΑΝΑΛΥΤΙΚΑ ΑΠΟΤΕΛΕΣΜΑΤΑ

Καταγραφή στο σύνολο των περιοχών της Αττικής (Κέντρο Αθήνας, Κολωνάκι, Μαρούσι, Ν. Ιωνία, Κηφισιά, Χαλάνδρι, Καλλιθέα, Πειραιάς, Περιστερί, Γλυφάδα)		
Σύνολο καταστημάτων	Σύνολο κλειστών καταστημάτων	Ποσοστό
7.980	1.799	22,5%
Αύγουστος 2010- Φεβρουάριος 2011		14,8%-20,6%

Κέντρο Αθήνας (Πατησίων, Ερμού, Πανεπιστημίου, Σταδίου, Ακαδημίας, Σόλωνος, Τρικούπη, Μπενάκη, Θεμιστοκλέους)		
Σύνολο επιχειρήσεων	Σύνολο κλειστών καταστημάτων	Αναλογία
2.861	699	24,4%
Αύγουστος 2010-Φεβρουάριος 2011		18%-23,4%

Κολωνάκι (Σκουφά, Τσακάλωφ, Π. Ιωακείμ)		
Σύνολο επιχειρήσεων	Σύνολο κλειστών καταστημάτων	Αναλογία
300	71	23,6%
Αύγουστος 2010- Φεβρουάριος 2011		12,5%-18,3%

Ν. Ιωνία (Λεωφόρος Ηρακλείου)		
Σύνολο επιχειρήσεων	Σύνολο κλειστών καταστημάτων	Αναλογία
559	118	21,3%
Αύγουστος 2010-Φεβρουάριος 2011		14,7%-17,8%

Μαρούσι (Ερμού, Πλαστήρα, Αγ. Δημητρίου)		
Σύνολο επιχειρήσεων	Σύνολο κλειστών καταστημάτων	Αναλογία
216	42	19,5%
Αύγουστος 2010-Φεβρουάριος 2011		16,3%-17,0%

Κηφισιά (Παπαδιαμάντη - Αργυροπούλου, Παναγίτσας, Λεβίδου, Κολοκοτρώνη, Κασσαβέτη)		
Σύνολο επιχειρήσεων	Σύνολο κλειστών καταστημάτων	Αναλογία
340	81	23,8%
Αύγουστος 2010-Φεβρουάριος 2011		11,8%-21,0%

Χαλάνδρι (Χαϊμαντά, Αγίας Παρασκευής, Ανδ. Παπανδρέου)		
Σύνολο επιχειρήσεων	Σύνολο κλειστών καταστημάτων	Αναλογία
474	97	20,5%
Αύγουστος 2010-Φεβρουάριος 2011		17%-22,3%

Καλλιθέα (Θησέως)		
Σύνολο επιχειρήσεων	Σύνολο κλειστών καταστημάτων	Αναλογία
520	102	19,6%
Αύγουστος 2010-Φεβρουάριος 2011		13,5%-16,8%

Πειραιάς		
Σύνολο επιχειρήσεων	Σύνολο κλειστών καταστημάτων	Αναλογία
1.591	350	22,0%
Αύγουστος 2010- Φεβρουάριος 2011		11%-17,6%

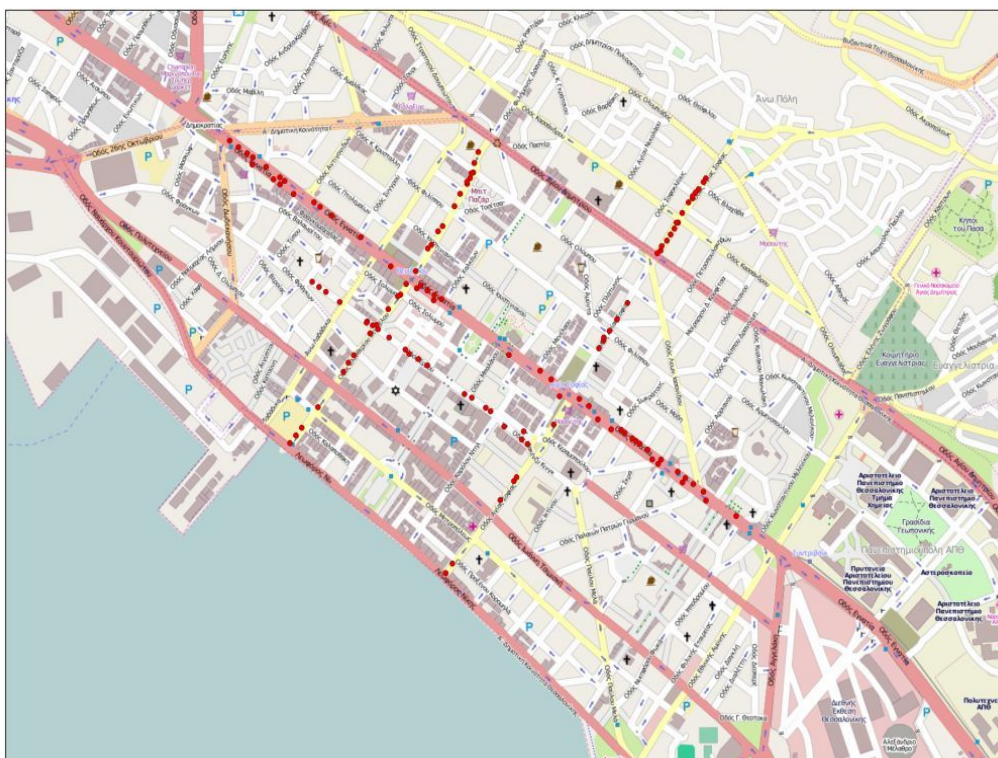
Περιστέρι (Εθνικής Αντιστάσεως, Σαρανταπόρου , Αιμιλίου Βεάκη)		
Σύνολο επιχειρήσεων	Σύνολο κλειστών καταστημάτων	Αναλογία
380	64	16,8%
2010- 2011		-

Γλυφάδα (Μεταξά, Λαμπράκη, Λαζαράκη, Κύπρου, Αν. Παπανδρέου, Αρτέμιδος, Ζησιμοπούλου, Γιαννιτσοπούλου)		
Σύνολο επιχειρήσεων	Σύνολο κλειστών καταστημάτων	Αναλογία
739	175	23,7%
2010- 2011		-

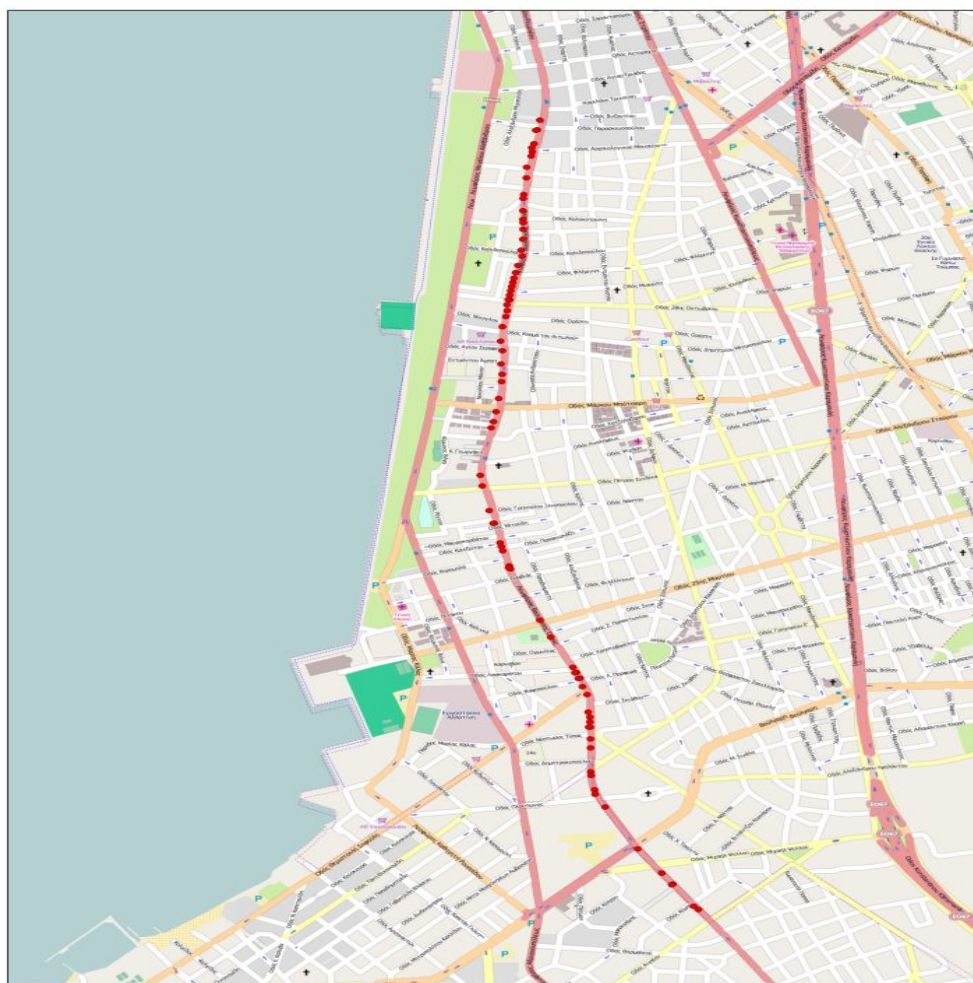
ΑΝΑΛΥΤΙΚΑ ΑΠΟΤΕΛΕΣΜΑΤΑ ΤΗΣ ΚΑΤΑΓΡΑΦΗΣ **ΘΕΣΣΑΛΟΝΙΚΗ**

- Το κέντρο της Θεσσαλονίκης και πιο συγκεκριμένα οι υπό εξέταση εμπορικοί δρόμοι μπορεί να εμφανίζουν μια οριακά καλύτερη εικόνα σε σύγκριση με την Αθήνα, παρ' όλα αυτά η κατάσταση δεν είναι καθόλου ενθαρρυντική, αφού σημειώνεται ιδιαίτερα μεγάλη αύξηση του ποσοστού των κλειστών επιχειρήσεων σε σύγκριση με το προηγούμενο εξάμηνο.
- Ο δείκτης επιβίωσης του εμπορίου εάν προβληθεί με τον ίδιο ρυθμό αύξησης μας δείχνει μεγαλύτερη επιδείνωση της κατάστασης το 2012 στην Θεσσαλονίκη σε σύγκριση με την Αθήνα, αλλά και άλλες μεγάλες πόλεις.
- Η μεταβολή κλεισιμάτων, που παρατηρείται στο κέντρο της Θεσσαλονίκης είναι ανησυχητική, αφού έφτασε το 90% και δείχνει σχεδόν το διπλασιασμό των λουκέτων μέσα σε ένα μόλις χρόνο.
- Πιο συγκεκριμένα, στους εμπορικούς δρόμους Προξένου Κορομηλά και Μητροπόλεως οι οποίοι θεωρούνται παραδοσιακά «ακριβές αγορές» εμφανίζονται τα χαμηλότερα ποσοστά κλεισιμάτων που φτάνουν το 11,5% και 11,9% αντίστοιχα, ενώ για τους συγκεκριμένους εμπορικούς δρόμους τον Αύγουστο του 2010 τα ποσοστά ήταν 4,4% και 8,3%. Παρατηρούμε δηλαδή τεράστιες μεταβολές 260% και 122% αντίστοιχα.
- Ο εμπορικός δρόμος της Εγνατίας φαίνεται να έχει πληγεί περισσότερο με το 19% των επιχειρήσεων να έχει βάλει λουκέτο, όχι μόνο από την οικονομική κρίση αλλά και από άλλους παράγοντες, οι οποίοι έχουν επισημανθεί και στο παρελθόν όπως οι εργασίες διαμόρφωσης του Μετρό στην περιοχή.
- Στην Αγίας Σοφίας εντοπίζεται η μεγαλύτερη συγκέντρωση κλειστών επιχειρήσεων αφού σχεδόν 1 στις 4 επιχειρήσεις έχουν βάλει λουκέτο, ενώ στην Τσιμισκή σημειώνεται οριακή αύξηση.
- Στο σύνολο των υπό εξέταση εμπορικών δρόμων τα κλειστά καταστήματα ξεπερνούν το 19%, ενώ πριν ακριβώς έξι μήνες το ποσοστό ήταν στο 17% και πριν ένα χρόνο το ποσοστό των λουκέτων μόλις που ξεπερνούσε το 10%.
- Εάν προβάλλουμε το δείκτη επιβίωσης στο σύνολο των εμπορικών επιχειρήσεων της Θεσσαλονίκης φαίνεται ότι από τις 35.500 εμπορικές επιχειρήσεις που λειτουργούσαν το 2009, έχουν τη δυναμική να επιβιώσουν με την σημερινή κατάσταση οι 26.650, δηλαδή το 79%.

ΧΑΡΤΗΣ ΛΟΥΚΕΤΩΝ ΚΕΝΤΡΟΥ ΘΕΣΣΑΛΟΝΙΚΗΣ



ΧΑΡΤΗΣ ΛΟΥΚΕΤΩΝ ΒΑΣΙΛΙΣΣΗΣ ΟΛΓΑΣ



ΚΑΤΑΓΡΑΦΗ ΕΠΙΧΕΙΡΗΣΕΩΝ ΣΤΟΥΣ ΕΜΠΟΡΙΚΟΥΣ ΔΡΟΜΟΥΣ ΤΗΣ ΘΕΣΣΑΛΟΝΙΚΗΣ					
	ΑΥΓΟΥΣΤΟΣ 2010	ΜΑΡΤΙΟΣ 2011	ΑΥΓΟΥΣΤΟΣ 2011		
	ΑΝΑΛΟΓΙΑ		ΣΥΝΟΛΟ ΕΠΙΧ.	ΚΛΕΙΣΤΕΣ ΕΠΙΧ.	ΑΝΑΛΟ ΓΙΑ
ΘΕΣΣΑΛΟΝΙΚΗ					
ΙΩΝ. ΔΡΑΓΟΥΜΗ	11,4%	16,5%	132	27	20,5%
ΚΑΣΣΑΝΔΡΟΥ	-	31,0%	277	83	30,0%
ΒΕΝΙΖΕΛΟΥ	-	16,8%	183	35	19,2%
ΕΡΜΟΥ	12,0%	12,0%	152	27	17,8%
ΠΡΟΞΕΝΟΥ ΚΟΡΟΜΗΛΑ	4,4%	14,5%	113	13	11,5%
ΕΓΝΑΤΙΑ	14,5%	16,9%	361	68	18,9%
ΤΣΙΜΙΣΚΗ	8,0%	11,0%	268	31	11,6%
ΒΑΣΙΛΙΣΣΗΣ ΟΛΓΑΣ	-	18,5%	458	90	19,7%
ΑΓΙΑΣ ΣΟΦΙΑΣ	8,0%	7,8%	155	43	27,8
ΜΗΤΡΟΠΟΛΕΩΣ	8,3%	8,7%	227	27	11,9%
ΣΥΝΟΛΟ ΕΜΠΟΡΙΚΩΝ ΔΡΟΜΩΝ	10,1%	17,0%	2.325	444	19,1%

ΑΝΑΛΥΤΙΚΑ ΑΠΟΤΕΛΕΣΜΑΤΑ

Καταγραφή στο σύνολο των υπό εξέταση εμπορικών δρόμων της Θεσσαλονίκης		
Σύνολο καταστημάτων	Σύνολο κλειστών καταστημάτων	Ποσοστό
2325	444	19,1%
Αύγουστος 2010-Μάρτιος 2011		10,1%-17%

Ίωνος Δραγούμη		
Σύνολο επιχειρήσεων	Σύνολο κλειστών καταστημάτων	Ποσοστό
132	27	20,5%
Αύγουστος 2010-Μάρτιος 2011		11,4%-16,5%

Κασσάνδρου		
Σύνολο επιχειρήσεων	Σύνολο κλειστών καταστημάτων	Ποσοστό
277	83	30,0%
Μάρτιος 2011		31,0%

Βενιζέλου		
Σύνολο επιχειρήσεων	Σύνολο κλειστών καταστημάτων	Ποσοστό
183	35	19,2%
Μάρτιος 2011		16,8%

Ερμού		
Σύνολο επιχειρήσεων	Σύνολο κλειστών καταστημάτων	Ποσοστό
152	27	17,8%
Αύγουστος 2010-Μάρτιος 2011		12%-12,0%

Προξένου Κορομηλά		
Σύνολο επιχειρήσεων	Σύνολο κλειστών καταστημάτων	Ποσοστό
113	13	11,5%
Αύγουστος 2010-Μάρτιος 2011		4,4%-14,5%

Μητροπόλεως		
Σύνολο επιχειρήσεων	Σύνολο κλειστών καταστημάτων	Ποσοστό
227	27	11,9%
Αύγουστος 2010-Μάρτιος 2011		4,4%-8,7%

Εγνατία		
Σύνολο επιχειρήσεων	Σύνολο κλειστών καταστημάτων	Ποσοστό
361	68	18,9%
Αύγουστος 2010-Μάρτιος 2011		14,5%-16,9%

Τσιμισκή		
Σύνολο επιχειρήσεων	Σύνολο κλειστών καταστημάτων	Ποσοστό
267	31	11,6%
Αύγουστος 2010-Μάρτιος 2011		8%-11,0%

Αγίας Σοφίας		
Σύνολο επιχειρήσεων	Σύνολο κλειστών καταστημάτων	Ποσοστό
155	43	27,8
Αύγουστος 2010-Μάρτιος 2011		8%-7,8%

ΑΝΑΛΥΤΙΚΑ ΑΠΟΤΕΛΕΣΜΑΤΑ ΤΗΣ ΚΑΤΑΓΡΑΦΗΣ
ΚΑΒΑΛΑ - ΚΟΖΑΝΗ - ΒΕΡΟΙΑ - ΕΔΕΣΣΑ

- Στην πόλη της Καβάλας στο σύνολο των εμπορικών δρόμων που εξετάστηκαν, τα κλειστά καταστήματα καλύπτουν το 14,3% των συνολικών καταστημάτων.
- Η κατάσταση σε κάθε εμπορικό δρόμο δεν είναι ίδια. Οι μεγαλύτεροι -σε έκταση και συγκέντρωση επιχειρήσεων - δρόμοι σημειώνουν μεγαλύτερα ποσοστά κλειστών επιχειρήσεων. Για παράδειγμα, στον πολυπληθέστερο σε καταστήματα εμπορικό δρόμο της Καβάλας (Ομονοίας) τα κλεισίματα φτάνουν στο 19,4%, ενώ το προηγούμενο εξάμηνο το ποσοστό των κλειστών επιχειρήσεων ήταν 17,3%.
- Το κέντρο της Κοζάνης σύμφωνα με τα αποτελέσματα της καταγραφής εμφανίζει υψηλή συγκέντρωση κλειστών επιχειρήσεων αναλογικά με το πλήθος των επιχειρήσεων που είναι εγκατεστημένες στους εν λόγω εμπορικούς δρόμους. Αναλυτικά, στο σύνολο των υπό εξέταση εμπορικών δρόμων σχεδόν το 20,6% των επιχειρήσεων είναι κλειστές, ενώ ορισμένοι μεγάλοι σε έκταση εμπορικοί δρόμοι εμφανίζουν ποσοστό κλεισιμάτων από 22% έως 34%. Θα πρέπει να σημειωθεί ότι γενικά ο νομός Κοζάνης έχει τη μεγαλύτερη συγκέντρωση επιχειρήσεων σε σύγκριση με τους άλλους νομούς της Δυτικής Μακεδονίας.
- Στην Έδεσσα στο σύνολο των υπό εξέταση εμπορικών δρόμων τα κλειστά καταστήματα προσεγγίζουν το 20%.
- Και στην περίπτωση της Έδεσσας, η συγκέντρωση των κλειστών επιχειρήσεων παρουσιάζει αυξητικές τάσεις σε συγκεκριμένους εμπορικούς δρόμους όπως για παράδειγμα στην οδό Εγνατία, (24,5%).
- Στη Βέροια, το ποσοστό των κλειστών καταστημάτων είναι από τα χαμηλότερα και φτάνει το 14,3%.
- Και στις τέσσερις παραπάνω πόλεις της Βόρειας Ελλάδας, η αναλογία κλειστών/ανοιχτών επιχειρήσεων έχει αυξηθεί σε σύγκριση με το προηγούμενο εξάμηνο.

ΑΝΑΛΥΤΙΚΑ ΑΠΟΤΕΛΕΣΜΑΤΑ

ΚΑΤΑΓΡΑΦΗ ΕΠΙΧΕΙΡΗΣΕΩΝ ΣΤΟΥΣ ΕΜΠΟΡΙΚΟΥΣ ΔΡΟΜΟΥΣ ΣΤΗΝ ΚΑΒΑΛΑ					
	ΑΥΓΟΥΣΤΟΣ 2010	ΜΑΡΤΙΟΣ 2011	ΑΥΓΟΥΣΤΟΣ 2011		
	ΑΝΑΛΟΓΙΑ		ΣΥΝΟΛΟ ΕΠΙΧ.	ΚΛΕΙΣΤΕΣ ΕΠΙΧ.	ΑΝΑΛΟΓΙΑ
Κ Α Β Α Λ Α					
ΟΜΟΝΟΙΑΣ(από την αρχή μέχρι τον Αγ. Παύλο)	12,2%	17,3%	211	41	19,4%
Μ. ΑΛΕΞΑΝΔΡΟΥ	6,0%	7,6%	53	3	5,7%
ΦΙΛΕΛΛΗΝΩΝ	15,0%	23,8%	21	3	14,3%
Π. ΜΕΛΑ	12,1%	6,0%	33	0	0,0%
Κ. ΠΑΛΑΜΑ	13,3%	15,7%	32	3	9,4%
ΕΡΜΟΥ	23,8%	13,7%	22	2	9,1%
ΒΕΝΙΖΕΛΟΥ (κέντρο)	5,4%	13,6%	37	6	16,2%
Ι. ΔΡΑΓΟΥΜΗ	0,0%	15,8%	19	3	15,8%
Σύνολο εμπορικών δρόμων	10,4%	14,7%	428	61	14,3%

ΚΑΤΑΓΡΑΦΗ ΕΠΙΧΕΙΡΗΣΕΩΝ ΣΤΟΥΣ ΕΜΠΟΡΙΚΟΥΣ ΔΡΟΜΟΥΣ ΤΗΣ ΚΟΖΑΝΗΣ					
	ΑΥΓΟΥΣΤΟΣ 2010	ΜΑΡΤΙΟΣ 2011	ΑΥΓΟΥΣΤΟΣ 2011		
	ΑΝΑΛΟΓΙΑ		ΣΥΝΟΛΟ ΕΠΙΧ.	ΚΛΕΙΣΤΕΣ ΕΠΙΧ.	ΑΝΑΛΟΓΙΑ
Κ Ο Ζ Α Ν Η					
ΠΛΑΤΕΙΑ ΝΙΚΗΣ	0%	11,1%	9	1	11,1%
28 ^{ΗΣ} ΟΚΤΩΒΡΙΟΥ	11,0%	17,8%	28	5	17,9%
Ι.ΤΡΑΝΤΗ	22,0%	25,2%	99	26	26,3%
ΤΣΙΜΙΝΑΚΗ	16,6%	19,5%	36	6	16,7%
ΠΑΥΛΟΥ ΜΕΛΑ	16,3%	14,1%	92	15	16,3%
ΕΡΜΟΥ	29,4%	23,5%	17	4	23,5%
ΜΑΚΕΔΟΝΟΜΑΧΩΝ	14,0%	14,0%	43	7	16,3%
ΒΕΝΙΖΕΛΟΥ	30,0%	31,6%	60	20	33,3%
ΜΕΓ. ΑΛΕΞΑΝΔΡΟΥ	10,0%	8,2%	73	10	13,7%
ΣΥΝΟΛΟ ΚΟΖΑΝΗΣ	18,0%	18,8%	457	94	20,6%

ΚΑΤΑΓΡΑΦΗ ΕΠΙΧΕΙΡΗΣΕΩΝ ΣΤΟΥΣ ΕΜΠΟΡΙΚΟΥΣ ΔΡΟΜΟΥΣ ΤΗΣ ΒΕΡΟΙΑΣ					
	ΑΥΓΟΥΣΤΟΣ 2010	ΜΑΡΤΙΟΣ 2011	ΑΥΓΟΥΣΤΟΣ 2011		
	ΑΝΑΛΟΓΙΑ		ΣΥΝΟΛΟ ΕΠΙΧ.	ΚΛΕΙΣΤΕΣ ΕΠΙΧ.	ΑΝΑΛΟΓΙΑ
Β Ε Ρ Ο Ι Α					
ΜΕΓ. ΑΛΕΞΑΝΔΡΟΥ	7,1%	12,8%	73	5	6,8%
ΚΕΝΤΡΙΚΗΣ	13,8%	18,7%	195	41	21,0%
ΜΗΤΡΟΠΟΛΕΩΣ	6,7%	9,8%	89	14	15,7%
ΒΕΝΙΖΕΛΟΥ	8,5%	10,1%	119	19	15,9%
ΙΠΠΟΚΡΑΤΟΥΣ	2,9%	5,4%	35	2	5,7%

ΠΡΟΦΗΤΗ ΗΛΙΑ	5,9%	2,9%	34	2	5,9%
ΠΑΝ. ΤΣΑΛΔΛΑΡΗ	9,6%	13,6%	73	12	16,5%
ΜΑΛΑΚΟΥΣΗ	0,0%	4,0%	24	2	8,3%
ΒΙΚΕΛΑ	0,0%	5,3%	15	2	13,3%
ΣΥΝΟΛΟ ΒΕΡΟΙΑΣ	8,9%	12,4%	657	94	14,3%

ΚΑΤΑΓΡΑΦΗ ΕΠΙΧΕΙΡΗΣΕΩΝ ΣΤΟΥΣ ΕΜΠΟΡΙΚΟΥΣ ΔΡΟΜΟΥΣ ΤΗΣ ΕΔΕΣΣΑΣ					
	ΑΥΓΟΥΣΤΟΣ 2010	ΜΑΡΤΙΟΣ 2011	ΑΥΓΟΥΣΤΟΣ 2011		
	ΑΝΑΛΟΓΙΑ		ΣΥΝΟΛΟ ΕΠΙΧ.	ΚΛΕΙΣΤΕΣ ΕΠΙΧ.	ΑΝΑΛΟΓΙΑ
Ε Δ Ε Σ Σ Α					
ΜΟΝΑΣΤΗΡΙΟΥ	9,8%	14,8%	57	6	10,5%
ΔΗΜΟΚΡΑΤΙΑΣ	7,3%	14,3%	59	9	15,3%
ΑΡΙΣΤΟΤΕΛΟΥΣ	17,8	17,8%	51	9	17,6%
ΕΓΝΑΤΙΑ	22,3%	24,5%	95	22	23,2%
ΠΑΥΛΟΥ ΜΕΛΑ	18,2%	18,2%	33	7	21,2%
ΠΛ. ΕΛΕΥΘΕΡΙΑΣ	4,8%	9,8%	40	6	15,0%
ΑΡΧΕΛΑΟΥ	31,3%	23,5%	15	5	33,3%
Ι. ΔΡΑΓΟΥΜΗ	15,6%	18,8%	32	8	25,0%
ΗΡΩΩΝ					
ΠΟΛΥΤΕΧΝΕΙΟΥ	22,2%	22,2%	29	8	27,6%
ΦΙΛΙΠΠΟΥ	15,6%	15,2%	31	7	22,6%
ΣΥΝΟΛΟ ΕΔΕΣΣΑΣ	15,6%	18,0%	442	87	19,7%

Καταγραφή στο σύνολο των εμπορικών δρόμων της Καβάλας		
Σύνολο καταστημάτων	Σύνολο κλειστών καταστημάτων	Ποσοστό
428	61	14,3%
Μάρτιος 2011		14,7%

ΟΜΟΝΟΙΑΣ		
Σύνολο καταστημάτων	Σύνολο κλειστών καταστημάτων	Ποσοστό
211	41	19,4%
Μάρτιος 2011		17,3%
ΜΕΓ. ΑΛΕΞΑΝΔΡΟΥ		

Σύνολο καταστημάτων	Σύνολο κλειστών καταστημάτων	Ποσοστό
53	3	5,7%
Μάρτιος 2011		7,6%
Κ.ΠΑΛΑΜΑ		
Σύνολο καταστημάτων	Σύνολο κλειστών καταστημάτων	Ποσοστό
32	3	9,4%
Μάρτιος 2011		15,7%
ΠΑΥΛΟΥ ΜΕΛΑ		
Σύνολο καταστημάτων	Σύνολο κλειστών καταστημάτων	Ποσοστό
33	0	0,0%
Μάρτιος 2011		6,0%
BENIZEΛΟΥ		
Σύνολο καταστημάτων	Σύνολο κλειστών καταστημάτων	Ποσοστό
37	6	16,2%
Μάρτιος 2011		13,6%
ΦΙΛΕΛΛΗΝΩΝ		
Σύνολο καταστημάτων	Σύνολο κλειστών καταστημάτων	Ποσοστό
21	3	14,3%
Μάρτιος 2011		23,8%
ΙΩΝ. ΔΡΑΓΟΥΜΗ		
Σύνολο καταστημάτων	Σύνολο κλειστών καταστημάτων	Ποσοστό
19	3	15,8%
Μάρτιος 2011		15,8%
ΕΡΜΟΥ		
Σύνολο καταστημάτων	Σύνολο κλειστών καταστημάτων	Ποσοστό
22	2	9,1%
Μάρτιος 2011		13,7%

Καταγραφή στο σύνολο των υπό εξέταση εμπορικών δρόμων της Κοζάνης		
Σύνολο καταστημάτων	Σύνολο κλειστών καταστημάτων	Ποσοστό
457	94	20,6%
ΜΑΡΤΙΟΣ 2011		18,8%

Πλατεία Νίκης		
Σύνολο καταστημάτων	Σύνολο κλειστών καταστημάτων	Ποσοστό
9	1	11,1%
ΜΑΡΤΙΟΣ 2011		0%
28ης Οκτωβρίου		
Σύνολο καταστημάτων	Σύνολο κλειστών καταστημάτων	Ποσοστό
28	5	17,9%
ΜΑΡΤΙΟΣ 2011		17,8%
Ι. Τράντη		
Σύνολο καταστημάτων	Σύνολο κλειστών καταστημάτων	Ποσοστό
99	26	26,3%
ΜΑΡΤΙΟΣ 2011		25,2%
Τσιμινάκη		
Σύνολο καταστημάτων	Σύνολο κλειστών καταστημάτων	Ποσοστό
36	6	16,7%
ΜΑΡΤΙΟΣ 2011		19,5%
Παύλου Μελά		
Σύνολο καταστημάτων	Σύνολο κλειστών καταστημάτων	Ποσοστό
92	15	16,3%
ΜΑΡΤΙΟΣ 2011		14,1%

Ερμού		
Σύνολο καταστημάτων	Σύνολο κλειστών καταστημάτων	Ποσοστό
17	4	23,5%
ΜΑΡΤΙΟΣ 2011		23,5%
Μακεδονομάχων		
Σύνολο καταστημάτων	Σύνολο κλειστών καταστημάτων	Ποσοστό
43	7	16,3%
ΜΑΡΤΙΟΣ 2011		14,0%
Βενιζέλου		
Σύνολο καταστημάτων	Σύνολο κλειστών καταστημάτων	Ποσοστό
60	20	33,3%
ΜΑΡΤΙΟΣ 2011		31,6%
Μεγάλου Αλεξάνδρου		
Σύνολο καταστημάτων	Σύνολο κλειστών καταστημάτων	Ποσοστό
73	10	20,6%
ΜΑΡΤΙΟΣ 2011		8,2%

Καταγραφή στο σύνολο των εμπορικών δρόμων της Βέροιας		
Σύνολο καταστημάτων	Σύνολο κλειστών καταστημάτων	Ποσοστό
657	94	14,3%
ΜΑΡΤΙΟΣ 2011		12,4%
ΜΕΓ. ΑΛΕΞΑΝΔΡΟΥ		
Σύνολο καταστημάτων	Σύνολο κλειστών καταστημάτων	Ποσοστό
73	5	6,8%
ΜΑΡΤΙΟΣ 2011		12,8%
ΚΕΝΤΡΙΚΗΣ		

Σύνολο καταστημάτων	Σύνολο κλειστών καταστημάτων	Ποσοστό
195	41	21,0%
ΜΑΡΤΙΟΣ 2011		18,7%
ΜΗΤΡΟΠΟΛΕΩΣ		
Σύνολο καταστημάτων	Σύνολο κλειστών καταστημάτων	Ποσοστό
89	14	15,7%
ΜΑΡΤΙΟΣ 2011		9,8%
ΒΕΝΙΖΕΛΟΥ		
Σύνολο καταστημάτων	Σύνολο κλειστών καταστημάτων	Ποσοστό
119	19	15,9%
ΜΑΡΤΙΟΣ 2011		10,0%
ΙΠΠΟΚΡΑΤΟΥΣ		
Σύνολο καταστημάτων	Σύνολο κλειστών καταστημάτων	Ποσοστό
35	2	5,7%
ΜΑΡΤΙΟΣ 2011		5,4%
ΠΡΟΦΗΤΗ ΗΛΙΑ		
Σύνολο καταστημάτων	Σύνολο κλειστών καταστημάτων	Ποσοστό
34	2	5,9%
ΜΑΡΤΙΟΣ 2011		2,9%
ΠΑΝ. ΤΣΑΛΔΑΡΗ		
Σύνολο καταστημάτων	Σύνολο κλειστών καταστημάτων	Ποσοστό
73	12	16,5%
ΜΑΡΤΙΟΣ 2011		13,6%
ΜΑΛΑΚΟΥΣΗ		
Σύνολο καταστημάτων	Σύνολο κλειστών καταστημάτων	Ποσοστό
24	2	8,3%
ΜΑΡΤΙΟΣ 2011		4,0%
ΒΙΚΕΛΑ		
Σύνολο καταστημάτων	Σύνολο κλειστών καταστημάτων	Ποσοστό
15	2	13,3%
ΜΑΡΤΙΟΣ 2011		5,3%

Καταγραφή στο σύνολο των εμπορικών δρόμων της Έδεσσας		
Σύνολο καταστημάτων	Σύνολο κλειστών καταστημάτων	Ποσοστό
442	87	19,7%
ΜΑΡΤΙΟΣ 2011		18,0%

ΜΟΝΑΣΤΗΡΙΟΥ		
Σύνολο καταστημάτων	Σύνολο κλειστών καταστημάτων	Ποσοστό
57	6	10,5%
ΜΑΡΤΙΟΣ 2011		14,8%
ΔΗΜΟΚΡΑΤΙΑΣ		
Σύνολο καταστημάτων	Σύνολο κλειστών καταστημάτων	Ποσοστό
59	9	15,3%
ΜΑΡΤΙΟΣ 2011		14,3%
ΑΡΙΣΤΟΤΕΛΟΥΣ		
Σύνολο καταστημάτων	Σύνολο κλειστών καταστημάτων	Ποσοστό
51	9	17,6%
ΜΑΡΤΙΟΣ 2011		17,8%
ΕΓΝΑΤΙΑ		
Σύνολο καταστημάτων	Σύνολο κλειστών καταστημάτων	Ποσοστό
95	22	23,2%
ΜΑΡΤΙΟΣ 2011		24,5%
ΠΑΥΛΟΥ ΜΕΛΑ		
Σύνολο καταστημάτων	Σύνολο κλειστών καταστημάτων	Ποσοστό
33	7	21,2%
ΑΝΑΛΟΓΙΑ ΦΕΒΡΟΥΑΡΙΟΣ – ΜΑΡΤΙΟΣ 2011		18,2%
ΠΛ. ΕΛΕΥΘΕΡΙΑΣ		

Σύνολο καταστημάτων	Σύνολο κλειστών καταστημάτων	Ποσοστό
40	6	15,0%
ΜΑΡΤΙΟΣ 2011		9,8%
ΑΡΧΕΛΑΟΥ		
Σύνολο καταστημάτων	Σύνολο κλειστών καταστημάτων	Ποσοστό
15	5	33,3%
ΜΑΡΤΙΟΣ 2011		23,5%
Ι. ΔΡΑΓΟΥΜΗ		
Σύνολο καταστημάτων	Σύνολο κλειστών καταστημάτων	Ποσοστό
32	8	25,0%
ΜΑΡΤΙΟΣ 2011		18,8%
ΗΡ. ΠΟΛΥΤΕΧΝΕΙΟΥ		
Σύνολο καταστημάτων	Σύνολο κλειστών καταστημάτων	Ποσοστό
29	8	27,6%
ΜΑΡΤΙΟΣ 2011		22,2%
ΦΙΛΙΠΠΟΥ		
Σύνολο καταστημάτων	Σύνολο κλειστών καταστημάτων	Ποσοστό
31	7	22,6%
ΜΑΡΤΙΟΣ 2011		15,2%

**ΑΝΑΛΥΤΙΚΑ ΑΠΟΤΕΛΕΣΜΑΤΑ ΤΗΣ ΚΑΤΑΓΡΑΦΗΣ
ΛΑΡΙΣΑ**

- Η εικόνα στην περιοχή της Λάρισας είναι σαφώς πιο ανησυχητική από κάθε άλλη φορά, αφού η αναλογία κλειστών/ανοιχτών καταστημάτων έφτασε το 16,5%, ενώ το προηγούμενο εξάμηνο δεν ξεπερνούσε το 12%.
- Κρίσιμη παρουσιάζεται η κατάσταση στην περιοχή της Λάρισας στους εμπορικούς δρόμους Μανδηλαρά, Παπαναστασίου όπου συγκεντρώνονται τα περισσότερα καταστήματα και η αναλογία κλειστών/ανοιχτών καταστημάτων είναι 22,5% έως 20,8%.

ΚΑΤΑΓΡΑΦΗ ΕΠΙΧΕΙΡΗΣΕΩΝ ΣΤΟΥΣ ΕΜΠΟΡΙΚΟΥΣ ΔΡΟΜΟΥΣ ΤΗΣ ΛΑΡΙΣΑΣ					
	ΑΥΓΟΥΣΤΟΣ 2010	ΜΑΡΤΙΟΣ 2011	ΑΥΓΟΥΣΤΟΣ 2011		
	ΑΝΑΛΟΓΙΑ		ΣΥΝΟΛΟ ΕΠΙΧ.	ΚΛΕΙΣΤΕΣ ΕΠΙΧ.	ΑΝΑΛΟΓΙΑ
Λ Α Ρ Ι Σ Α					
ΠΑΝΟΣ	25,0%	16,6%	23	7	30,4%
ΕΡΜΟΥ	11,0%	7,4%	27	1	3,7%
ΟΛΥΜΠΟΥ	5,0%	12,5%	20	2	10,0%
ΦΙΛΕΛΛΗΝΩΝ	14,9%	17,0%	48	11	22,9%
23 ^{ης} ΟΚΤΩΒΡΙΟΥ	5,6%	11,3%	35	4	11,4%
28 ^{ης} ΟΚΤΩΒΡΙΟΥ	12,5%	8,7%	62	8	12,9%
ΠΑΠΑΚΥΡΙΑΖΗ	12,8%	12,3%	80	11	13,7%
ΑΣΚΛΗΠΙΟΥ	11,9%	15,5%	87	17	19,5%
ΜΑΝΔΗΛΑΡΑ	16,7%	19,7%	71	16	22,5%
ΠΑΤΡΟΚΛΟΥ	11,9%	11,6%	69	12	17,4%
ΠΑΠΑΣΤΑΥΡΟΥ	0,0%	23,5%	16	3	18,7%
ΠΑΝΑΓΟΥΛΗ	10,7%	12,9%	106	15	14,2%
ΠΑΠΑΝΑΣΤΑΣΙΟΥ	12,8%	13,5%	96	20	20,8%
ΜΕΓ. ΑΛΕΞΑΝΔΡΟΥ	9,8%	8,0%	64	7	11,0%
ΚΟΥΜΑ	9,4%	11,8%	110	16	14,5%
ΡΟΥΣΒΕΛΤ	10,3%	5,0%	88	14	15,9%
ΒΕΝΙΖΕΛΟΥ	11,7%	10,1%	108	19	17,6%
ΣΥΝΟΛΟ ΕΜΠΟΡΙΚΩΝ ΔΡΟΜΩΝ	7,9%	11,9%	1110	183	16,5%

Καταγραφή στο σύνολο των εμπορικών δρόμων της Λάρισας		
Σύνολο καταστημάτων	Σύνολο κλειστών καταστημάτων	Ποσοστό
1.110	183	16,5%
ΑΥΓΟΥΣΤΟΣ 2010 – ΜΑΡΤΙΟΣ 2010		7,9%-11,9%

ΠΑΝΟΥ		
Σύνολο καταστημάτων	Σύνολο κλειστών καταστημάτων	Ποσοστό
23	7	30,4%
ΑΥΓΟΥΣΤΟΣ 2010 - ΜΑΡΤΙΟΣ 2011		25%-16,6%
ΕΡΜΟΥ		
Σύνολο καταστημάτων	Σύνολο κλειστών καταστημάτων	Ποσοστό
27	1	3,7%
ΑΥΓΟΥΣΤΟΣ 2010 - ΜΑΡΤΙΟΣ 2011		11%-7,4%
ΟΛΥΜΠΟΥ		
Σύνολο καταστημάτων	Σύνολο κλειστών καταστημάτων	Ποσοστό
20	2	10,0%
ΑΥΓΟΥΣΤΟΣ 2010 - ΜΑΡΤΙΟΣ 2011		5%-12,5%
ΦΙΛΕΛΛΗΝΩΝ		
Σύνολο καταστημάτων	Σύνολο κλειστών καταστημάτων	Ποσοστό
48	11	22,9%
ΑΥΓΟΥΣΤΟΣ 2010 - ΜΑΡΤΙΟΣ 2011		14,9%-17,0%
23^{ΗΣ} ΟΚΤΩΒΡΙΟΥ		
Σύνολο καταστημάτων	Σύνολο κλειστών καταστημάτων	Ποσοστό
35	4	11,4%
ΑΥΓΟΥΣΤΟΣ 2010 - ΜΑΡΤΙΟΣ 2011		5,6%-11,3%
28^{ΗΣ} ΟΚΤΩΒΡΙΟΥ		
Σύνολο καταστημάτων	Σύνολο κλειστών καταστημάτων	Ποσοστό
62	8	12,9%
ΑΥΓΟΥΣΤΟΣ 2010 - ΜΑΡΤΙΟΣ 2011		12,5%-8,7%
ΠΑΠΑΚΥΡΙΑΖΗ		
Σύνολο καταστημάτων	Σύνολο κλειστών καταστημάτων	Ποσοστό
80	11	13,7%
ΑΥΓΟΥΣΤΟΣ 2010- ΜΑΡΤΙΟΣ 2011		12,8%-12,3%
ΑΣΚΛΗΠΙΟΥ		
Σύνολο καταστημάτων	Σύνολο κλειστών καταστημάτων	Ποσοστό
87	17	19,5%
ΑΥΓΟΥΣΤΟΣ 2010 - ΜΑΡΤΙΟΣ 2011		11,9%-15,5%
ΜΑΝΔΗΛΑΡΑ		

Σύνολο καταστημάτων	Σύνολο κλειστών καταστημάτων	Ποσοστό
71	16	22,5%
ΑΥΓΟΥΣΤΟΣ 2010 - ΜΑΡΤΙΟΣ 2011		16,7%-19,7%
ΠΑΤΡΟΚΛΟΥ		
Σύνολο καταστημάτων	Σύνολο κλειστών καταστημάτων	Ποσοστό
69	12	17,4%
ΑΥΓΟΥΣΤΟΣ 2010- ΜΑΡΤΙΟΣ 2011		11,9%-11,6%
ΠΑΠΑΣΤΑΥΡΟΥ		
Σύνολο καταστημάτων	Σύνολο κλειστών καταστημάτων	Ποσοστό
16	3	18,7%
ΜΑΡΤΙΟΣ 2011		23,5%
ΠΑΝΑΓΟΥΛΗ		
Σύνολο καταστημάτων	Σύνολο κλειστών καταστημάτων	Ποσοστό
106	15	14,2%
ΑΥΓΟΥΣΤΟΣ 2010 - ΜΑΡΤΙΟΣ 2011		10,7%-12,9%
ΠΑΠΑΝΑΣΤΑΣΙΟΥ		
Σύνολο καταστημάτων	Σύνολο κλειστών καταστημάτων	Ποσοστό
96	20	20,8%
ΑΥΓΟΥΣΤΟΣ 2010 - ΜΑΡΤΙΟΣ 2011		12,8%-13,5%
ΜΕΓ. ΑΛΕΞΑΝΔΡΟΥ		
Σύνολο καταστημάτων	Σύνολο κλειστών καταστημάτων	Ποσοστό
64	7	11,0%
ΑΥΓΟΥΣΤΟΣ 2010 - ΜΑΡΤΙΟΣ 2011		9,8%-8,0%
ΚΟΥΜΑ		
Σύνολο καταστημάτων	Σύνολο κλειστών καταστημάτων	Ποσοστό
110	16	14,5%
ΑΥΓΟΥΣΤΟΣ 2010 - ΜΑΡΤΙΟΣ 2011		9,4%-11,8%
ΡΟΥΣΒΕΛΤ		
Σύνολο καταστημάτων	Σύνολο κλειστών καταστημάτων	Ποσοστό
88	14	15,9%
ΑΥΓΟΥΣΤΟΣ 2010 - ΜΑΡΤΙΟΣ 2011		10,3%-5,0%
ΒΕΝΙΖΕΛΟΥ		

Σύνολο καταστημάτων	Σύνολο κλειστών καταστημάτων	Ποσοστό
108	19	17,6%
ΑΥΓΟΥΣΤΟΣ 2010 – ΜΑΡΤΙΟΣ 2011		11,7%-10,1%

ΑΝΑΛΥΤΙΚΑ ΑΠΟΤΕΛΕΣΜΑΤΑ ΤΗΣ ΚΑΤΑΓΡΑΦΗΣ **ΤΡΙΠΟΛΗ**

- Στους κύριους δρόμους του Εμπορικού κέντρου της Τρίπολης το 20% των καταστημάτων, κατά μέσο όρο, είναι κλειστά. Σε μερικούς δρόμους όμως το ποσοστό είναι ιδιαίτερα υψηλό και φθάνει γύρω στο 40%. Σύμφωνα με τα συμπεράσματα του Εμπορικού Συλλόγου Τρίπολης, είναι προφανές ότι αν συνεχιστεί αυτή η τάση, γεγονός που φαίνεται να συγκεντρώνει τις περισσότερες πιθανότητες, η τοπική οικονομία θα οδηγηθεί σε μαρασμό με ότι αυτό συνεπάγεται για την κοινωνία της πόλης και της ευρύτερης περιοχής.

ΚΑΤΑΓΡΑΦΗ ΕΠΙΧΕΙΡΗΣΕΩΝ					
ΣΤΟΥΣ ΕΜΠΟΡΙΚΟΥΣ ΔΡΟΜΟΥΣ ΤΗΣ ΤΡΙΠΟΛΗΣ					
	ΑΥΓΟΥΣΤΟΣ 2010	ΜΑΡΤΙΟΣ 2011	ΑΥΓΟΥΣΤΟΣ 2011		
	ΑΝΑΛΟΓΙΑ		ΣΥΝΟΛΟ ΕΠΙΧ.	ΚΛΕΙΣΤΕ Σ ΕΠΙΧ.	ΑΝΑΛΟΓΙΑ
Τ Ρ Ι Π Ο Λ Η					
28ης Οκτώβρη	-	-	25	3	12,0%
Γεωργίου Α΄	-	-	17	6	35,3%
Γρηγορίου Ε΄	-	-	6	1	16,7%
Γρηγορίου Λαμπράκη	-	-	23	6	26,1%
Δαρειώτου	-	-	13	3	23,1%
Δεληγιάννη	-	-	10	4	40,0%
Δημητρακοπούλου	-	-	16	4	25,0%
Εθνικής Αντίστασης	-	-	54	5	9,3%
Εθνομαρτύρων	-	-	7	0	0,0%
Ελ. Βενιζέλου	-	-	14	6	42,9%
Ουάσιγκτον	-	-	40	9	22,5%
Σπετσεροπούλου	-	-	11	0	0,0%
Τάσου Σεχιώτη	-	-	47	8	17,0%
Ηρώων Πολυτεχνείου	-	-	11	3	27,3%
Σύνολο Εμπορικών Δρόμων	-	-	294	58	19,7%

**ΑΝΑΛΥΤΙΚΑ ΑΠΟΤΕΛΕΣΜΑΤΑ ΤΗΣ ΚΑΤΑΓΡΑΦΗΣ
ΗΡΑΚΛΕΙΟ ΚΡΗΤΗΣ**

- Στο Ηράκλειο της Κρήτης, το ποσοστό των κλειστών επιχειρήσεων σημείωσε αύξηση, φτάνοντας το 17,3% από 12,3% τον Αύγουστο του 2010.
- Το σύνολο των εμπορικών δρόμων που εξετάστηκαν σημείωσε επιδείνωση, με τις οδούς Εθνικής Αντιστάσεως και 62 Μαρτύρων να παρουσιάζουν αναλογία κλειστών/ανοιχτών επιχειρήσεων 24,1% και 17,5% αντίστοιχα.

ΑΝΑΛΥΤΙΚΑ ΑΠΟΤΕΛΕΣΜΑΤΑ

ΚΑΤΑΓΡΑΦΗ ΕΠΙΧΕΙΡΗΣΕΩΝ ΣΤΟΥΣ ΕΜΠΟΡΙΚΟΥΣ ΔΡΟΜΟΥΣ ΣΤΟ ΗΡΑΚΛΕΙΟ ΚΡΗΤΗΣ					
	ΑΥΓΟΥΣΤΟΣ 2010	ΜΑΡΤΙΟΣ 2011	ΑΥΓΟΥΣΤΟΣ 2011		
	ΑΝΑΛΟΓΙΑ		ΣΥΝΟΛΟ ΕΠΙΧ.	ΚΛΕΙΣΤΕΣ ΕΠΙΧ.	ΑΝΑΛΟΓΙΑ
ΗΡΑΚΛΕΙΟ ΚΡΗΤΗΣ					
Καλοκαιρινού	6,3%	10,0%	226	32	14,1%
Έβανς	10,5%	12,0%	134	19	14,2%
1821	11,0%	12,8%	91	14	15,4%
Εθν. Αντιστάσεως	22,8%	23,7%	158	38	24,1%
Αγ. Μηνά	13,8%	13,8%	27	7	25,9%
62 Μαρτύρων	12,9%	16,2%	292	51	17,5%
Σύνολο εμπορικών δρόμων	12,3%	15,0%	928	161	17,3%

Καταγραφή στο σύνολο των υπό εξέταση εμπορικών δρόμων του Ηρακλείου Κρήτης		
Σύνολο καταστημάτων	Σύνολο κλειστών καταστημάτων	Ποσοστό
928	161	17,3%
Μάρτιος 2011		15,0%

ΚΑΛΟΚΑΙΡΙΝΟΥ		
Σύνολο επιχειρήσεων	Σύνολο κλειστών καταστημάτων	Ποσοστό
226	32	14,1%
Μάρτιος 2011		10,0%

ΕΒΑΝΣ		
Σύνολο επιχειρήσεων	Σύνολο κλειστών καταστημάτων	Ποσοστό
134	19	14,2%
Μάρτιος 2011		12,0%

1821		
Σύνολο επιχειρήσεων	Σύνολο κλειστών καταστημάτων	Ποσοστό
91	14	15,4%
Μάρτιος 2011		12,8%

ΕΘΝΙΚΗΣ ΑΝΤΙΣΤΑΣΕΩΣ		
Σύνολο επιχειρήσεων	Σύνολο κλειστών καταστημάτων	Ποσοστό
158	38	24,1%
Μάρτιος 2011		23,7%

ΑΓ. ΜΗΝΑ		
Σύνολο επιχειρήσεων	Σύνολο κλειστών καταστημάτων	Ποσοστό
27	7	25,9%
Μάρτιος 2011		13,8%

62 ΜΑΡΤΥΡΩΝ		
Σύνολο επιχειρήσεων	Σύνολο κλειστών καταστημάτων	Ποσοστό
292	51	17,5%
Μάρτιος 2011		16,2%

ΜΕΘΟΔΟΛΟΓΙΑ

Η μεθοδολογία που επιλέχθηκε για την καταγραφή ήταν η επιτόπια παρατήρηση του ερευνητή στους εμπορικούς δρόμους του δείγματος. Συγκεκριμένα, ο ερευνητής προμηθευόμενος μια λίστα καταγραφής που περιελάμβανε κλειστά ερωτήματα (στήλες) συμπλήρωνε τα ζητούμενα με επιτόπιες επισκέψεις – (διαδρομές) στους τόπους που του ζητήθηκαν.

Περίοδος διεξαγωγής της έρευνας *Η έρευνα πραγματοποιήθηκε το χρονικό διάστημα μεταξύ 25 Ιουλίου – 6 Σεπτεμβρίου 2011.*